



◆ STATISTIQUES MONÉTAIRES ◆

Janvier 2016





◆ STATISTIQUES MONÉTAIRES ◆

Janvier 2016



La méthodologie d'élaboration des statistiques monétaires, ainsi que des séries statistiques mises à jour sont disponibles sur le site de la Banque à l'adresse [www.bkam.ma](http://www.bkam.ma)

بنك المغرب  
بنك المغرب

**LISTE DES ABRÉVIATIONS ET SIGLES UTILISÉS**

<b>AC</b>	<b>: Administration Centrale</b>
<b>AID</b>	<b>: Autres Institutions de Dépôts</b>
<b>AMC</b>	<b>: Associations de microcrédit</b>
<b>ASF</b>	<b>: Autres Sociétés Financières</b>
<b>ASR</b>	<b>: Autres Secteurs Résidents</b>
<b>BAM</b>	<b>: Bank Al-Maghrib</b>
<b>D.T.S</b>	<b>: Droits de Tirage Spéciaux</b>
<b>FHADES</b>	<b>: Fonds Hassan II pour le Développement Economique et Social</b>
<b>FMI</b>	<b>: Fonds Monétaire International</b>
<b>ID</b>	<b>: Institutions de Dépôts</b>
<b>ISBLSM</b>	<b>: Institutions Sans But Lucratif au Service des Ménages</b>
<b>M</b>	<b>: Agrégat de monnaie</b>
<b>MSMF</b>	<b>: Manuel des statistiques monétaires et financières</b>
<b>MRE</b>	<b>: Marocains Résidant à l'Etranger</b>
<b>OPCVM</b>	<b>: Organismes de Placement Collectif en Valeurs Mobilières</b>
<b>PL</b>	<b>: Agrégat de Placement liquide</b>
<b>SDF</b>	<b>: Sociétés de financement</b>
<b>SNF</b>	<b>: Sociétés Non Financières</b>
<b>SNFPu</b>	<b>: Sociétés Non Financières Publiques</b>
<b>SNFPr</b>	<b>: Sociétés Non Financières Privées</b>

SOMMAIRE

LISTE DES TABLEAUX

<b>I. Principaux indicateurs .....</b>	<b>09</b>
Tableau 1.1 : Principaux indicateurs mensuels .....	10
Tableau 1.2 : Principaux indicateurs trimestriels .....	11
<b>II. Situation monétaire.....</b>	<b>12</b>
Tableau 2.1 : Compte de patrimoine de Bank Al-Maghrib .....	13
Tableau 2.2 : Compte de patrimoine des Autres Institutions de Dépôts .....	14
Tableau 2.2.1 : Compte de patrimoine des banques .....	15
Tableau 2.2.2 : Compte de patrimoine des OPCVM monétaires .....	16
Tableau 2.3 : Agrégats de monnaie .....	17
Tableau 2.4 : Agrégats de placements liquides .....	19
Tableau 2.5 : Contreparties de M3 .....	21
Tableau 2.5.1 : Créances nettes des ID sur les non résidents .....	22
Tableau 2.5.2 : Créances nettes sur l'administration centrale .....	24
Tableau 2.5.3 : Créances sur l'économie .....	25
<b>III. Crédit bancaire .....</b>	<b>26</b>
Tableau 3.1 : Ventilation du crédit bancaire par objet économique .....	27
Tableau 3.2 : Ventilation du crédit bancaire par secteur institutionnel .....	28
Tableau 3.3 : Ventilation croisée du crédit bancaire par objet et par secteur institutionnel .....	29
Tableau 3.4 : Ventilation du crédit bancaire par terme et par branche d'activité .....	30
Tableau 3.4.1 : Ventilation des comptes débiteurs et crédits de trésorerie par branche d'activité .....	31
Tableau 3.4.2 : Ventilation des crédits à l'équipement par branche d'activité .....	32
Tableau 3.4.3 : Ventilation croisée du crédit bancaire par objet économique et par terme .....	33
<b>IV. Position des ID vis-à-vis des secteurs institutionnels.....</b>	<b>34</b>
Tableau 4.1 : Position des ID vis-à-vis des secteurs institutionnels .....	35
Tableau 4.2 : Position des ID vis-à-vis des autres sociétés financières .....	37
Tableau 4.3 : Position des ID vis-à-vis du secteur public hors Administration Centrale .....	39
Tableau 4.4 : Position des ID vis-à-vis des sociétés non financières privées .....	41
Tableau 4.5 : Position des ID vis-à-vis des autres secteurs résidents .....	43
Tableau 4.5.1 : Créances sur les autres secteurs résidents .....	44
Tableau 4.5.2 : Engagements envers les autres secteurs résidents .....	45

<b>V. Situation analytique des autres sociétés financières</b> .....	<b>47</b>
<b>Tableau 5.1</b> : Compte de patrimoine des OPCVM autres que monétaires .....	<b>48</b>
Tableau 5.1.1 : Compte de patrimoine des OPCVM obligations .....	49
Tableau 5.1.2 : Compte de patrimoine des OPCVM actions .....	50
Tableau 5.1.3 : Compte de patrimoine des OPCVM diversifiés .....	51
<b>Tableau 5.2</b> : Compte de patrimoine des sociétés d'assurances et de réassurance .....	<b>52</b>
<b>Tableau 5.3</b> : Compte de patrimoine des sociétés de financement .....	<b>53</b>
<b>Tableau 5.4</b> : Compte de patrimoine des banques off-shores .....	<b>54</b>
<b>Tableau 5.5</b> : Compte de patrimoine des de la Caisse de Dépôt et de Gestion .....	<b>55</b>
<b>Tableau 5.6</b> : Compte de patrimoine des associations de microcrédit .....	<b>56</b>
<b>Tableau 5.7</b> : Position des autres sociétés financières vis-à-vis de l'Administration Centrale .....	<b>57</b>
<b>Tableau 5.8</b> : Créances des autres sociétés financières sur les agents non financiers ventilées par catégorie de créancier .....	<b>58</b>
<b>Tableau 5.9</b> : Créances des autres sociétés financières sur les agents non financières par objet économique .....	<b>59</b>
<b>Tableau 5.10</b> : Position des autres sociétés financières vis-à-vis des sociétés non financières .....	<b>61</b>
<b>Tableau 5.11</b> : Position des autres sociétés financières vis-à-vis des ménages .....	<b>63</b>

## LISTE DES GRAPHIQUES

<b>II. Situation monétaire</b> .....	<b>12</b>
<b>Graphique 2.3.1</b> : Contribution des composantes de la monnaie à l'évolution de M3 .....	<b>18</b>
<b>Graphique 2.3.2</b> : Evolution annuelle des composantes de M1 .....	<b>18</b>
<b>Graphique 2.3.3</b> : Evolution annuelle de l'agrégat M2 .....	<b>18</b>
<b>Graphique 2.3.4</b> : Evolution annuelle des autres actifs monétaires .....	<b>18</b>
<b>Graphique 2.4.1</b> : Evolution annuelle des agrégats de placements liquides et des bons du Trésor .....	<b>20</b>
<b>Graphique 2.4.2</b> : Evolution de M3 et des placements liquides .....	<b>20</b>
<b>Graphique 2.4.3</b> : Evolution annuelle des placements liquides des ASF .....	<b>20</b>
<b>Graphique 2.4.4</b> : Evolution annuelle des placements liquides du secteur non financier .....	<b>20</b>
<b>Graphique 2.5.1.1</b> : Evolution des créances nettes des ID sur les non résidents .....	<b>23</b>
<b>Graphique 2.5.1.2</b> : Evolution annuelle des créances nettes des AID sur les non résidents .....	<b>23</b>
<b>Graphique 2.5.1.3</b> : Evolution des avoirs officiels de réserve .....	<b>23</b>
<b>Graphique 2.5.1.4</b> : Evolution des réserves internationales nettes .....	<b>23</b>
<b>Graphique 2.5.2.1</b> : Evolution des créances nettes des ID sur l'administration centrale .....	<b>24</b>
<b>Graphique 2.5.2.2</b> : Evolution des bons du Trésor détenus par les AID .....	<b>24</b>
<b>Graphique 2.5.3.1</b> : Evolution des créances sur l'économie .....	<b>25</b>
<b>Graphique 2.5.3.2</b> : Evolution du crédit bancaire .....	<b>25</b>

<b>III. Crédit bancaire</b> .....	<b>26</b>
Graphique 3.1.1 : Evolution annuelle du crédit bancaire par objet économique .....	27
Graphique 3.1.2 : Contribution des différentes catégories du crédit bancaire à sa croissance annuelle .....	27
Graphique 3.2.1 : Contribution des différents secteurs institutionnels à l'évolution annuelle du crédit bancaire .....	28
Graphique 3.2.2 : Evolution annuelle du crédit bancaire accordé au secteur privé .....	28
Graphique 3.4.1.1 : Evolution des comptes débiteurs et des crédits de trésorerie par branche d'activité .....	31
Graphique 3.4.1.2 : Contribution annuelle des différentes branches d'activité à l'évolution annuelle des comptes débiteurs et crédits de trésorerie .....	31
Graphique 3.4.2.1 : Evolution des crédits à l'équipement par branche d'activité .....	32
Graphique 3.4.2.2 : Contribution annuelle des différentes branches d'activité à l'évolution annuelle des crédits à l'équipement .....	32
Graphique 3.4.3.1 : Evolution annuelle du crédit bancaire par terme .....	33
Graphique 3.4.3.2 : Contribution des crédits par terme à l'évolution annuelle de l'encours global du crédit bancaire .....	33
<b>IV. Position des ID vis-à-vis des secteurs institutionnels</b> .....	<b>34</b>
Graphique 4.1.1 : Contribution des différents secteurs à l'évolution annuelle des créances sur l'économie .....	36
Graphique 4.1.2 : Evolution annuelle des créances des ID sur le secteur privé .....	36
Graphique 4.1.3 : Contribution des différents secteurs à l'évolution annuelle de M3 .....	36
Graphique 4.1.4 : Evolution annuelle des engagements des ID envers le secteur privé .....	36
Graphique 4.2.1 : Evolution des créances des ID sur les ASF .....	38
Graphique 4.2.2 : Evolution des crédits des ID aux ASF .....	38
Graphique 4.2.3 : Evolution annuelle des engagements des ID envers les ASF .....	38
Graphique 4.2.4 : Contribution des actifs monétaires détenus par les ASF à l'évolution de M3 .....	38
Graphique 4.3.1 : Créances des ID sur le secteur public (Hors Administration centrale) .....	40
Graphique 4.3.2 : Evolution annuelle des créances des ID sur les SNFP .....	40
Graphique 4.3.3 : Evolution annuelle des dépôts des SNFP .....	40
Graphique 4.3.4 : Contribution des actifs monétaires détenus par le secteur public à l'évolution de M3 .....	40
Graphique 4.4.1 : Evolution des créances des ID sur les SNFPr .....	42
Graphique 4.4.2 : Evolution annuelle des crédits accordés aux SNFPr .....	42
Graphique 4.4.3 : Contribution des actifs monétaires détenus par les SNFPr à l'évolution de M3 .....	42
Graphique 4.4.4 : Evolution annuelle des principaux actifs monétaires détenus par les SNFPr .....	42
Graphique 4.5.1 : Contribution des actifs monétaires détenus par les ménages à l'évolution annuelle de M3 .....	46

Graphique 4.5.2	: Evolution annuelle des principaux actifs monétaires détenus par les particuliers et les MRE .....	46
Graphique 4.5.3	: Evolution annuelle des principaux crédits accordés aux particuliers et aux MRE .....	46
Graphique 4.5.4	: Evolution annuelle des principaux crédits accordés aux entrepreneurs individuels .....	46

## V. Situation analytique des autres sociétés financières ..... 47

Graphique 5.7.1	: Evolution des créances des ASF sur l'Administration Centrale .....	57
Graphique 5.7.2	: Evolution annuelle des bons du Trésor détenus par les OPCVM autres que monétaires et la CDG .....	57
Graphique 5.9.1	: Evolution des crédits accordés par les autres sociétés financières aux agents non financiers .....	60
Graphique 5.9.2	: Evolution annuelle des crédits accordés par les sociétés de financement aux agents non financiers .....	60
Graphique 5.9.3	: Evolution annuelle des crédits accordés par les banques off-shore aux agents non financiers .....	60
Graphique 5.9.4	: Evolution des titres émis par les sociétés non financières et détenus par les OPCVM autres que monétaires .....	60
Graphique 5.10.1	: Evolution des créances des autres sociétés financières sur les sociétés non financières privées .....	62
Graphique 5.10.2	: Evolution des crédits accordés aux sociétés non financières privées par les autres sociétés financières .....	62
Graphique 5.10.3	: Evolution des titres émis par les sociétés non financières privées et détenus par les autres sociétés financières .....	62
Graphique 5.10.4	: Evolution des titres émis par les OPCVM autres que monétaires et détenus par les sociétés non financières privées .....	62
Graphique 5.11.1	: Evolution des crédits accordés aux ménages par les sociétés de financement et les AMC .....	63
Graphique 5.11.2	: Evolution des provision techniques d'assurances au profit des ménages .....	63



## **I.Principaux indicateurs**

**TABLEAU 1.1 : PRINCIPAUX INDICATEURS MENSUELS**

	Encours			△		△ (%)	
	Jan.-016	Déc.-015*	Jan.-015	Déc.-015	Jan.-015	Déc.-015	Jan.-015
M1	687 223	705 932	647 427	-18 709	39 796	-2,7	+6,1
M2	826 834	844 316	778 544	-17 482	48 290	-2,1	+6,2
<b>M3</b>	<b>1 116 409</b>	<b>1 146 862</b>	<b>1 063 843</b>	<b>-30 452</b>	<b>52 566</b>	<b>-2,7</b>	<b>+4,9</b>
<b>PL</b>	<b>547 507</b>	<b>545 179</b>	<b>479 912</b>	<b>2 328</b>	<b>67 595</b>	<b>+0,4</b>	<b>+14,1</b>
Circulation fiduciaire	192 541	192 290	179 310	250	13 231	+0,1	+7,4
<b>Dépôts bancaires à caractère monétaire<sup>(1)</sup></b>	<b>799 468</b>	<b>815 200</b>	<b>752 764</b>	<b>-15 732</b>	<b>46 704</b>	<b>-1,9</b>	<b>+6,2</b>
Dépôts à vue auprès des banques	446 868	464 722	423 590	-17 854	23 278	-3,8	+5,5
Comptes à terme et bons de caisse auprès des banques	173 673	170 872	155 403	2 801	18 270	+1,6	+11,8
Titres d'OPCVM monétaires	48 785	62 474	56 337	-13 689	-7 552	-21,9	-13,4
<b>Réserves Internationales Nettes</b>	<b>229 476</b>	<b>224 607</b>	<b>183 655</b>	<b>4 869</b>	<b>45 820</b>	<b>+2,2</b>	<b>+24,9</b>
<b>Créances nettes des ID sur l'AC</b>	<b>149 521</b>	<b>146 796</b>	<b>146 854</b>	<b>2 725</b>	<b>2 667</b>	<b>+1,9</b>	<b>+1,8</b>
<b>Créances sur l'économie</b>	<b>889 781</b>	<b>904 085</b>	<b>876 867</b>	<b>-14 304</b>	<b>12 914</b>	<b>-1,6</b>	<b>+1,5</b>
<b>Crédits des Autres Institutions de Dépôts</b>	<b>768 420</b>	<b>790 846</b>	<b>765 474</b>	<b>-22 426</b>	<b>2 946</b>	<b>-2,8</b>	<b>+0,4</b>
<b>Crédit bancaire</b>	<b>763 927</b>	<b>784 553</b>	<b>755 187</b>	<b>-20 626</b>	<b>8 740</b>	<b>-2,6</b>	<b>+1,2</b>
<b>Par objet économique</b>							
<b>Crédits immobiliers</b>	<b>240 913</b>	<b>240 859</b>	<b>238 293</b>	<b>54</b>	<b>2 620</b>	<b>+0,0</b>	<b>+1,1</b>
Crédits à l'habitat	179 892	179 274	170 546	619	9 347	+0,3	+5,5
Crédits aux promoteurs immobiliers	58 159	58 317	65 059	-159	-6 901	-0,3	-10,6
Comptes débiteurs et crédits de trésorerie	168 837	172 476	176 501	-3 639	-7 664	-2,1	-4,3
Crédits à l'équipement	145 089	145 387	144 170	-298	920	-0,2	+0,6
Crédits à la consommation	46 433	46 229	44 075	204	2 358	+0,4	+5,3
Créances diverses sur la clientèle	105 599	122 819	100 010	-17 220	5 589	-14,0	+5,6
Créances en souffrance	57 056	56 783	52 138	273	4 918	+0,5	+9,4
<b>Par secteur institutionnel</b>							
Autres sociétés financières	94 490	111 451	89 064	-16 961	5 426	-15,2	+6,1
<b>Secteur public</b>	<b>46 385</b>	<b>48 932</b>	<b>47 829</b>	<b>-2 548</b>	<b>-1 444</b>	<b>-5,2</b>	<b>-3,0</b>
Administrations locales	14 124	14 135	13 230	-11	894	-0,1	+6,8
Sociétés non financières publiques	32 261	34 798	34 599	-2 537	-2 338	-7,3	-6,8
<b>Secteur privé</b>	<b>623 053</b>	<b>624 170</b>	<b>618 295</b>	<b>-1 117</b>	<b>4 757</b>	<b>-0,2</b>	<b>+0,8</b>
Sociétés non financières privées	336 512	337 745	341 344	-1 233	-4 832	-0,4	-1,4
Ménages et ISBLM	286 540	286 424	276 951	116	9 589	+0,0	+3,5

(1) Ensemble des dépôts ouverts par les détenteurs de monnaie auprès du système bancaire à l'exception des dépôts réglementés et des dépôts de garantie

(\*) Chiffres révisés

**TABLEAU 1.2 : PRINCIPAUX INDICATEURS TRIMESTRIELS**

	Encours		△		△ (%)		
	Déc.-015	Sept.-015	Déc-014	Sept.-015	Déc-014	Sept.-015	Déc-014
<b>Crédit bancaire par branche d'activité</b> *	<b>784 553</b>	<b>764 526</b>	<b>763 401</b>	<b>20 028</b>	<b>21 153</b>	<b>2,6</b>	<b>2,8</b>
<b>Bâtiments et travaux publics</b>	<b>88 581</b>	<b>92 254</b>	<b>93 332</b>	<b>-3 673</b>	<b>-4 751</b>	<b>-4,0</b>	<b>-5,1</b>
Crédits à l'immobilier	59 217	62 491	64 896	-3 274	-5 679	-5,2	-8,8
<b>Industries manufacturières</b>	<b>82 647</b>	<b>81 959</b>	<b>87 906</b>	<b>688</b>	<b>-5 258</b>	<b>0,8</b>	<b>-6,0</b>
Crédits de trésorerie	48 455	48 900	56 695	-444	-8 240	-0,9	-14,5
Crédits à l'équipement	19 190	20 220	18 451	-1 030	739	-5,1	4,0
<b>Commerce, réparations automobiles et d'articles domestiques</b>	<b>47 624</b>	<b>47 176</b>	<b>50 763</b>	<b>448</b>	<b>-3 139</b>	<b>0,9</b>	<b>-6,2</b>
Crédits de trésorerie	33 183	33 954	36 356	-772	-3 174	-2,3	-8,7
<b>Transports et communications</b>	<b>32 289</b>	<b>34 429</b>	<b>28 587</b>	<b>-2 140</b>	<b>3 702</b>	<b>-6,2</b>	<b>12,9</b>
Crédits à l'équipement	12 350	11 610	13 289	740	-938	6,4	-7,1
Crédits de trésorerie	15 269	17 866	11 865	-2 597	3 404	-14,5	28,7
<b>Activités financières</b>	<b>126 692</b>	<b>108 072</b>	<b>107 192</b>	<b>18 620</b>	<b>19 500</b>	<b>17,2</b>	<b>18,2</b>
Créances diverses sur la clientèle	108 277	89 753	89 404	18 524	18 873	20,6	21,1
<b>Créances des autres sociétés financières sur les agents non financiers</b>	<b>407 146</b>	<b>389 170</b>	<b>371 113</b>	<b>17 977</b>	<b>36 033</b>	<b>4,6</b>	<b>9,7</b>
<b>Crédits des ASF</b>	<b>122 991</b>	<b>116 949</b>	<b>119 147</b>	<b>6 041</b>	<b>3 843</b>	<b>5,2</b>	<b>3,2</b>
<b>Sociétés non financières privées</b>	<b>70 057</b>	<b>65 375</b>	<b>67 926</b>	<b>4 682</b>	<b>2 130</b>	<b>7,2</b>	<b>3,1</b>
Sociétés de financement	51 077	49 750	50 490	1 328	588	2,7	1,2
Banques off-shores	10 744	8 968	12 441	1 776	-1 697	19,8	-13,6
Caisse de Dépôt et de Gestion	8 236	6 658	4 996	1 578	3 240	23,7	64,8
<b>Ménages</b>	<b>52 935</b>	<b>51 574</b>	<b>51 221</b>	<b>1 360</b>	<b>1 714</b>	<b>2,6</b>	<b>3,3</b>
Sociétés de financement	46 937	45 543	45 688	1 393	1 249	3,1	2,7
Associations de micro-crédits	5 925	5 956	5 454	-31	471	-0,5	8,6
<b>Titres émis par les agents non financiers et détenus par les ASF</b>	<b>269 312</b>	<b>257 492</b>	<b>237 653</b>	<b>11 821</b>	<b>31 659</b>	<b>4,6</b>	<b>13,3</b>
<b>Administration centrale</b>	<b>188 323</b>	<b>175 953</b>	<b>160 601</b>	<b>12 370</b>	<b>27 722</b>	<b>7,0</b>	<b>17,3</b>
OPCVM obligations	130 802	118 779	105 614	12 023	25 188	10,1	23,8
Caisse de Dépôt et de Gestion	30 293	29 969	29 601	323	692	1,1	2,3
Entreprises d'assurances et de réassurance	19 205	19 205	18 666	-	538	-	2,9
<b>Sociétés non financières privées</b>	<b>63 701</b>	<b>64 145</b>	<b>60 641</b>	<b>-443</b>	<b>3 060</b>	<b>-0,7</b>	<b>5,0</b>
OPCVM obligations	12 898	13 226	12 424	-328	474	-2,5	3,8
OPCVM actions	9 562	9 989	10 431	-428	-869	-4,3	-8,3
Caisse de Dépôt et de Gestion	9 022	8 454	8 016	568	1 006	6,7	12,6
Entreprises d'assurances et de réassurance	28 783	28 783	26 500	-	2 283	-	8,6
<b>Sociétés non financières publiques</b>	<b>17 288</b>	<b>17 394</b>	<b>16 410</b>	<b>-106</b>	<b>878</b>	<b>-0,6</b>	<b>5,3</b>
OPCVM obligations	9 403	9 501	9 071	-98	332	-1,0	3,7
Entreprises d'assurances et de réassurance	6 020	6 020	5 685	-	335	-	5,9

(\*) Chiffres révisés

(\*\*) Chiffres reconduits

## II. SITUATION MONETAIRE

**TABLEAU 2.1 : COMPTE DE PATRIMOINE DE BANK AL-MAGHRIB**

	Encours			△		△ (%)	
	Jan.-016	Déc.-015*	Jan.-015	Déc.-015	Jan.-015	Déc.-015	Jan.-015
<b>Actif</b>	<b>259 709</b>	<b>262 356</b>	<b>243 384</b>	<b>-2 647</b>	<b>16 324</b>	<b>-1,0</b>	<b>6,7</b>
<b>Créances sur les non-résidents</b>	<b>235 304</b>	<b>229 071</b>	<b>189 780</b>	<b>6 233</b>	<b>45 524</b>	<b>2,7</b>	<b>24,0</b>
<b>Crédits accordés aux résidents</b>	<b>18 841</b>	<b>27 961</b>	<b>46 837</b>	<b>-9 120</b>	<b>-27 995</b>	<b>-32,6</b>	<b>-59,8</b>
Banques	14 127	23 249	42 177	-9 121	-28 050	-39,2	-66,5
Administration centrale	4 000	4 000	4 000	-	-	-	-
Autres secteurs	714	712	659	1	54	0,2	8,3
<b>Actif immobilisé</b>	<b>2 657</b>	<b>2 687</b>	<b>2 939</b>	<b>-30</b>	<b>-282</b>	<b>-1,1</b>	<b>-9,6</b>
<b>Autres actifs <sup>(1)</sup></b>	<b>2 851</b>	<b>2 581</b>	<b>3 803</b>	<b>270</b>	<b>-952</b>	<b>10,5</b>	<b>-25,0</b>
<b>Passif</b>	<b>259 709</b>	<b>262 356</b>	<b>243 384</b>	<b>-2 647</b>	<b>16 324</b>	<b>-1,0</b>	<b>6,7</b>
<b>Billets et monnaies en circulation</b>	<b>203 997</b>	<b>205 884</b>	<b>189 329</b>	<b>-1 887</b>	<b>14 668</b>	<b>-0,9</b>	<b>7,7</b>
<b>Engagements envers les non-résidents</b>	<b>11 475</b>	<b>11 066</b>	<b>11 816</b>	<b>409</b>	<b>-340</b>	<b>3,7</b>	<b>-2,9</b>
<b>Engagements envers les résidents</b>	<b>23 690</b>	<b>26 285</b>	<b>21 152</b>	<b>-2 595</b>	<b>2 537</b>	<b>-9,9</b>	<b>12,0</b>
Banques	11 508	14 189	8 885	-2 681	2 623	-18,9	29,5
Administration centrale	5 484	5 953	7 411	-469	-1 928	-7,9	-26,0
Autres secteurs	6 698	6 143	4 856	554	1 842	9,0	37,9
<b>Actions et autres titres de participation</b>	<b>15 819</b>	<b>15 249</b>	<b>16 927</b>	<b>570</b>	<b>-1 108</b>	<b>3,7</b>	<b>-6,5</b>
Capital et réserves	5 533	5 533	5 534	-	-	-	-
<b>Autres passifs <sup>(1)</sup></b>	<b>4 727</b>	<b>3 871</b>	<b>4 160</b>	<b>856</b>	<b>567</b>	<b>22,1</b>	<b>13,6</b>

(1) Composés Principalement des effets en cours de recouvrement et des comptes de règlement

(\*) Chiffres révisés

**TABLEAU 2.2 : COMPTE DE PATRIMOINE DES AUTRES INSTITUTIONS DE DEPOTS <sup>(1)</sup>**

	Encours			△		△ (%)	
	Jan.-016	Déc.-015*	Jan.-015	Déc.-015	Jan.-015	Déc.-015	Jan.-015
<b>Actif</b>	<b>1 236 833</b>	<b>1 255 451</b>	<b>1 205 444</b>	<b>-18 618</b>	<b>31 388</b>	<b>-1,5</b>	<b>2,6</b>
<b>Créances sur les non-résidents</b>	<b>34 113</b>	<b>38 469</b>	<b>32 256</b>	<b>-4 356</b>	<b>1 857</b>	<b>-11,3</b>	<b>5,8</b>
<b>Créances sur BAM</b>	<b>25 557</b>	<b>26 390</b>	<b>16 701</b>	<b>-833</b>	<b>8 856</b>	<b>-3,2</b>	<b>53,0</b>
Avoirs en monnaie nationale	11 456	13 594	10 019	-2 137	1 437	-15,7	14,3
Dépôts auprès de BAM	14 100	12 796	6 682	1 304	7 419	10,2	111,0
<b>Crédits</b>	<b>818 074</b>	<b>848 865</b>	<b>812 458</b>	<b>-30 791</b>	<b>5 616</b>	<b>-3,6</b>	<b>0,7</b>
Autres institutions de dépôts	26 651	36 274	24 630	-9 623	2 021	-26,5	8,2
Administration centrale	23 003	21 746	22 355	1 257	648	5,8	2,9
Autres secteurs	768 420	790 846	765 474	-22 426	2 946	-2,8	0,4
<b>Titres autres qu'actions émis par les résidents</b>	<b>182 366</b>	<b>177 564</b>	<b>182 232</b>	<b>4 802</b>	<b>134</b>	<b>2,7</b>	<b>0,1</b>
Autres institutions de dépôts	19 901	21 096	22 180	-1 195	-2 279	-5,7	-10,3
Administration centrale	142 587	137 589	138 894	4 998	3 693	3,6	2,7
Autres secteurs	19 877	18 878	21 157	999	-1 280	5,3	-6,1
<b>Titres OPCVM monétaires</b>	<b>6 992</b>	<b>8 792</b>	<b>11 114</b>	<b>-1 800</b>	<b>-4 122</b>	<b>-20,5</b>	<b>-37,1</b>
<b>Actions et autres titres de participation</b>	<b>73 653</b>	<b>66 579</b>	<b>65 648</b>	<b>7 074</b>	<b>8 005</b>	<b>10,6</b>	<b>12,2</b>
<b>Actif immobilisé</b>	<b>30 629</b>	<b>30 377</b>	<b>25 086</b>	<b>251</b>	<b>5 543</b>	<b>0,8</b>	<b>22,1</b>
<b>Autres actifs <sup>(2)</sup></b>	<b>65 449</b>	<b>58 414</b>	<b>59 949</b>	<b>7 035</b>	<b>5 500</b>	<b>12,0</b>	<b>9,2</b>
<b>Passif</b>	<b>1 236 833</b>	<b>1 255 451</b>	<b>1 205 444</b>	<b>-18 618</b>	<b>31 388</b>	<b>-1,5</b>	<b>2,6</b>
<b>Engagements envers les non-résidents</b>	<b>33 384</b>	<b>30 238</b>	<b>31 172</b>	<b>3 147</b>	<b>2 212</b>	<b>10,4</b>	<b>7,1</b>
<b>Engagements envers les résidents</b>	<b>1 010 689</b>	<b>1 051 804</b>	<b>1 000 647</b>	<b>-41 115</b>	<b>10 042</b>	<b>-3,9</b>	<b>1,0</b>
BAM	14 265	23 390	42 074	-9 126	-27 809	-39,0	-66,1
Autres institutions de dépôts	62 884	71 140	64 531	-8 256	-1 646	-11,6	-2,6
Administration centrale	22 228	18 548	16 484	3 679	5 744	19,8	34,8
Autres secteurs	911 313	938 726	877 559	-27 413	33 754	-2,9	3,8
Comptes chèques et comptes courants	447 855	460 245	423 364	-12 390	24 492	-2,7	5,8
Comptes à terme et bons de caisse	174 118	171 324	155 781	2 794	18 337	1,6	11,8
Comptes d'épargne	139 611	138 384	131 117	1 227	8 494	0,9	6,5
Titres OPCVM monétaires	48 785	62 474	56 337	-13 689	-7 552	-21,9	-13,4
Titres de créances <sup>(3)</sup>	48 394	46 876	52 479	1 517	-4 085	3,2	-7,8
<b>Actions et autres titres de participation</b>	<b>116 288</b>	<b>111 880</b>	<b>110 175</b>	<b>4 409</b>	<b>6 114</b>	<b>3,9</b>	<b>5,5</b>
Contributions des propriétaires	56 858	56 837	53 873	21	2 985	0,0	5,5
Réserves générales et spéciales	38 428	38 904	35 596	-477	2 831	-1,2	8,0
<b>Autres passifs <sup>(2)</sup></b>	<b>76 471</b>	<b>61 529</b>	<b>63 450</b>	<b>14 942</b>	<b>13 021</b>	<b>24,3</b>	<b>20,5</b>

(1) Banques commerciales et OPCVM monétaires.

(2) Principalement les effets en cours de recouvrement et les comptes de règlement

(3) Obligations et certificats de dépôts émis par les banques

(\*) Chiffres révisés

**TABLEAU 2.2.1 : COMPTE DE PATRIMOINE DES BANQUES**

	Encours			△		△ (%)	
	Jan.-016	Déc.-015*	Jan.-015	Déc.-015	Jan.-015	Déc.-015	Jan.-015
<b>Actif</b>	<b>1 178 801</b>	<b>1 183 195</b>	<b>1 136 941</b>	<b>-4 394</b>	<b>41 860</b>	<b>-0,4</b>	<b>3,7</b>
<b>Créances sur les non-résidents</b>	<b>34 113</b>	<b>38 469</b>	<b>32 256</b>	<b>-4 356</b>	<b>1 857</b>	<b>-11,3</b>	<b>5,8</b>
<b>Créances sur BAM</b>	<b>25 557</b>	<b>26 390</b>	<b>16 701</b>	<b>-833</b>	<b>8 856</b>	<b>-3,2</b>	<b>53,0</b>
Avoirs en monnaie nationale	11 456	13 594	10 019	-2 137	1 437	-15,7	14,3
Dépôts auprès de BAM	14 100	12 796	6 682	1 304	7 419	10,2	111,0
<b>Crédits</b>	<b>813 270</b>	<b>836 889</b>	<b>798 946</b>	<b>-23 619</b>	<b>14 324</b>	<b>-2,8</b>	<b>1,8</b>
Autres institutions de dépôts	26 340	30 589	21 404	-4 250	4 936	-13,9	23,1
Administration centrale	23 003	21 746	22 355	1 257	648	5,8	2,9
Autres secteurs	763 927	784 553	755 187	-20 626	8 740	-2,6	1,2
<b>Titres autres qu'actions émis par les résidents</b>	<b>137 311</b>	<b>130 543</b>	<b>135 077</b>	<b>6 768</b>	<b>2 233</b>	<b>5,2</b>	<b>1,7</b>
Autres institutions de dépôts	5 449	5 470	2 931	-22	2 518	-0,4	85,9
Administration centrale	122 180	116 294	122 790	5 886	-611	5,1	-0,5
Autres secteurs	9 682	8 779	9 356	903	327	10,3	3,5
<b>Titres OPCVM monétaires</b>	<b>6 992</b>	<b>8 792</b>	<b>11 114</b>	<b>-1 800</b>	<b>-4 122</b>	<b>-20,5</b>	<b>-37,1</b>
<b>Actions et autres titres de participation</b>	<b>73 331</b>	<b>66 085</b>	<b>65 383</b>	<b>7 246</b>	<b>7 948</b>	<b>11,0</b>	<b>12,2</b>
<b>Actif immobilisé</b>	<b>30 629</b>	<b>30 377</b>	<b>25 086</b>	<b>251</b>	<b>5 543</b>	<b>0,8</b>	<b>22,1</b>
<b>Autres actifs <sup>(1)</sup></b>	<b>57 599</b>	<b>45 650</b>	<b>52 378</b>	<b>11 949</b>	<b>5 221</b>	<b>26,2</b>	<b>10,0</b>
<b>Passif</b>	<b>1 178 801</b>	<b>1 183 195</b>	<b>1 136 941</b>	<b>-4 394</b>	<b>41 860</b>	<b>-0,4</b>	<b>3,7</b>
<b>Engagements envers les non-résidents</b>	<b>33 116</b>	<b>29 895</b>	<b>30 989</b>	<b>3 221</b>	<b>2 127</b>	<b>10,8</b>	<b>6,9</b>
<b>Engagements envers les résidents</b>	<b>952 966</b>	<b>979 966</b>	<b>932 362</b>	<b>-27 000</b>	<b>20 604</b>	<b>-2,8</b>	<b>2,2</b>
BAM	14 265	23 390	42 074	-9 126	-27 809	-39,0	-66,1
Autres institutions de dépôts	54 336	61 962	52 703	-7 626	1 633	-12,3	3,1
Administration centrale	22 228	18 548	16 484	3 679	5 744	19,8	34,8
Autres secteurs	862 138	876 065	821 102	-13 927	41 036	-1,6	5,0
Comptes chèques et comptes courants	447 855	460 245	423 364	-12 390	24 492	-2,7	5,8
Comptes à terme et bons de caisse	174 118	171 324	155 781	2 794	18 337	1,6	11,8
Comptes d'épargne	139 611	138 384	131 117	1 227	8 494	0,9	6,5
Titres de créances <sup>(2)</sup>	48 394	46 876	52 479	1 517	-4 085	3,2	-7,8
<b>Actions et autres titres de participation</b>	<b>116 288</b>	<b>111 880</b>	<b>110 175</b>	<b>4 409</b>	<b>6 114</b>	<b>3,9</b>	<b>5,5</b>
Contributions des propriétaires	56 858	56 837	53 873	21	2 985	0,0	5,5
Réserves générales et spéciales	38 428	38 904	35 596	-477	2 831	-1,2	8,0
<b>Autres passifs <sup>(1)</sup></b>	<b>76 430</b>	<b>61 455</b>	<b>63 414</b>	<b>14 975</b>	<b>13 016</b>	<b>24,4</b>	<b>20,5</b>

(1) Principalement les effets en cours de recouvrement et les comptes de règlement

(2) Obligations et certificats de dépôts émis par les banques

(\*) Chiffres révisés

**TABLEAU 2.2.2 : COMPTE DE PATRIMOINE DES OPCVM MONÉTAIRES**

	Encours			△		△ (%)	
	Jan.-016	Déc.-015*	Jan.-015	Déc.-015	Jan.-015	Déc.-015	Jan.-015
<b>Actif</b>	<b>58 032</b>	<b>72 255</b>	<b>68 503</b>	<b>-14 224</b>	<b>-10 472</b>	<b>-19,7</b>	<b>-15,3</b>
<b>Dépôts auprès des banques</b>	<b>6 965</b>	<b>11 856</b>	<b>6 386</b>	<b>-4 891</b>	<b>579</b>	<b>-41,3</b>	<b>9,1</b>
<b>Crédits</b>	<b>4 804</b>	<b>11 977</b>	<b>13 512</b>	<b>-7 173</b>	<b>-8 708</b>	<b>-59,9</b>	<b>-64,4</b>
Valeurs reçues en pension des autres institutions de dépôts	311	5 684	3 226	-5 373	-2 914	-94,5	-90,4
Valeurs reçues en pension des autres sociétés financières	4 493	6 292	10 286	-1 799	-5 794	-28,6	-56,3
<b>Titres autres qu'actions</b>	<b>45 055</b>	<b>47 021</b>	<b>47 155</b>	<b>-1 965</b>	<b>-2 100</b>	<b>-4,2</b>	<b>-4,5</b>
Administration centrale	20 408	21 296	16 104	-888	4 304	-4,2	26,7
Banques	14 453	15 626	19 249	-1 173	-4 797	-7,5	-24,9
Autres sociétés financières	6 532	5 930	6 841	601	-310	10,1	-4,5
Sociétés non financières privées	3 502	3 993	4 747	-491	-1 246	-12,3	-26,2
<b>Titres d'OPCVM</b>	<b>694</b>	<b>745</b>	<b>1 184</b>	<b>-51</b>	<b>-490</b>	<b>-6,8</b>	<b>-41,4</b>
OPCVM monétaires	694	745	1 184	-51	-490	-6,8	-41,4
OPCVM autres que monétaires	0	0	0	0	0		
<b>Autres actifs</b>	<b>191</b>	<b>163</b>	<b>1</b>	<b>28</b>	<b>190</b>	<b>17,3</b>	<b>-</b>
<b>Passif</b>	<b>58 032</b>	<b>72 255</b>	<b>68 503</b>	<b>-14 224</b>	<b>-10 472</b>	<b>-19,7</b>	<b>-15,3</b>
<b>Parts et actions émises par les OPCVM monétaires</b>	<b>56 046</b>	<b>71 608</b>	<b>67 634</b>	<b>-15 563</b>	<b>-11 589</b>	<b>-21,7</b>	<b>-17,1</b>
Autres institutions de dépôts	6 992	8 792	11 114	-1 800	-4 122	-20,5	-37,1
Autres sociétés financières	6 769	8 791	7 206	-2 022	-437	-23,0	-6,1
Organismes de prévoyance et de retraite à régime obligatoire	12 042	15 385	15 091	-3 344	-3 050	-21,7	-20,2
Sociétés non financières privées	25 208	32 207	28 220	-7 000	-3 013	-21,7	-10,7
Ménages	4 767	6 091	5 819	-1 324	-1 052	-21,7	-18,1
Non résidents	268	343	183	-75	85	-21,7	46,5
<b>Emprunts auprès des sociétés financières</b>	<b>1 945</b>	<b>573</b>	<b>833</b>	<b>1 372</b>	<b>1 112</b>	<b>239,5</b>	<b>133,5</b>
Autres institutions de dépôts	1 556	386	713	1 170	842	302,9	118,1
Autres sociétés financières	390	187	120	203	270	108,4	225,1
<b>Autres passifs</b>	<b>41</b>	<b>74</b>	<b>36</b>	<b>-33</b>	<b>5</b>	<b>-45,1</b>	<b>13,2</b>

(\*) Chiffres révisés



**TABLEAU 2.3 : AGREGATS DE MONNAIE**

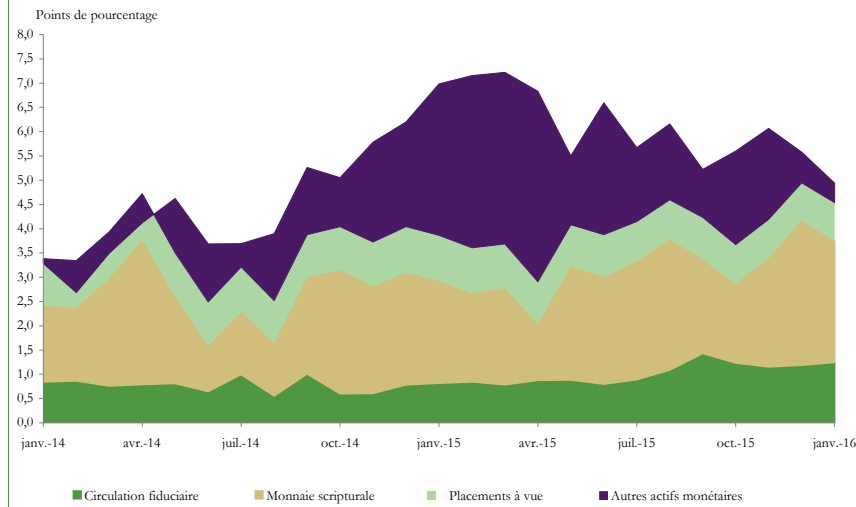
	Encours			△		△ (%)	
	Jan.-016	Déc.-015*	Jan.-015	Déc.-015	Jan.-015	Déc.-015	Jan.-015
<b>Circulation fiduciaire</b>	<b>192 541</b>	<b>192 290</b>	<b>179 310</b>	<b>250</b>	<b>13 231</b>	<b>0,1</b>	<b>7,4</b>
Billets et monnaies mis en circulation	203 997	205 884	189 329	-1 887	14 668	-0,9	7,7
Encaisses des banques (à déduire)	11 456	13 594	10 019	-2 137	1 437	-15,7	14,3
<b>Monnaie scripturale</b>	<b>494 682</b>	<b>513 642</b>	<b>468 118</b>	<b>-18 960</b>	<b>26 565</b>	<b>-3,7</b>	<b>5,7</b>
Dépôts à vue auprès de BAM	3 134	2 684	3 086	449	48	16,7	1,6
Dépôts à vue auprès des banques	446 868	464 722	423 590	-17 854	23 278	-3,8	5,5
Dépôts à vue auprès du Trésor	44 681	46 236	41 442	-1 555	3 239	-3,4	7,8
<b>M1</b>	<b>687 223</b>	<b>705 932</b>	<b>647 427</b>	<b>-18 709</b>	<b>39 796</b>	<b>-2,7</b>	<b>6,1</b>
<b>Placements à vue</b>	<b>139 611</b>	<b>138 384</b>	<b>131 117</b>	<b>1 227</b>	<b>8 494</b>	<b>0,9</b>	<b>6,5</b>
Comptes d'épargne auprès des banques	139 611	138 384	131 117	1 227	8 494	0,9	6,5
<b>M2</b>	<b>826 834</b>	<b>844 316</b>	<b>778 544</b>	<b>-17 482</b>	<b>48 290</b>	<b>-2,1</b>	<b>6,2</b>
<b>Autres actifs Monétaires</b>	<b>289 576</b>	<b>302 545</b>	<b>285 299</b>	<b>-12 970</b>	<b>4 277</b>	<b>-4,3</b>	<b>1,5</b>
Comptes à terme et bons de caisse auprès des banques	173 673	170 872	155 403	2 801	18 270	1,6	11,8
Titres OPCVM monétaires	48 785	62 474	56 337	-13 689	-7 552	-21,9	-13,4
Dépôts en devises <sup>(1)</sup>	37 851	39 251	35 106	-1 400	2 745	-3,6	7,8
Valeurs données en pension	2 544	2 854	2 611	-311	-68	-10,9	-2,6
Certificats de dépôts à durée résiduelle inférieure ou égale à 2 ans	18 218	18 495	23 362	-277	-5 144	-1,5	-22,0
Dépôts à terme auprès du Trésor	6 037	6 031	5 785	6	253	0,1	4,4
Autres dépôts <sup>(2)</sup>	2 467	2 568	6 694	-101	-4 227	-3,9	-63,1
<b>M3</b>	<b>1 116 409</b>	<b>1 146 862</b>	<b>1 063 843</b>	<b>-30 452</b>	<b>52 566</b>	<b>-2,7</b>	<b>4,9</b>

(1) Dépôts à vue et à terme en devises auprès des banques

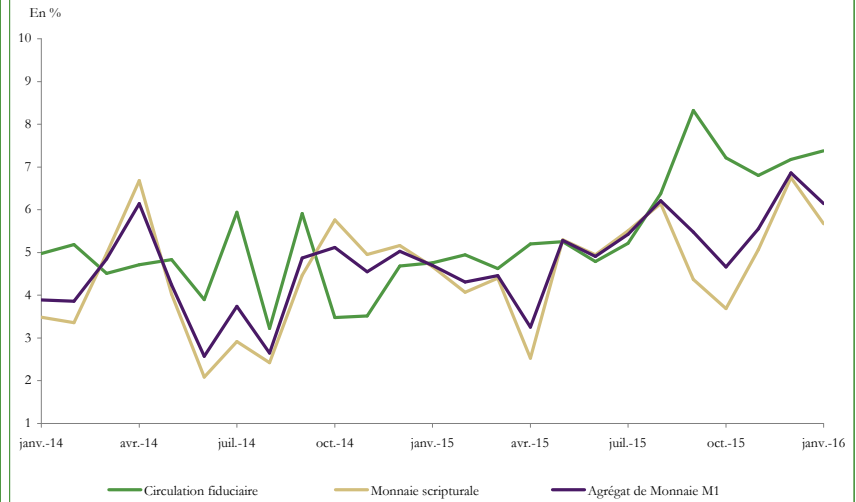
(2) Emprunts contractés par les banques auprès des sociétés financières

(\*) Chiffres révisés

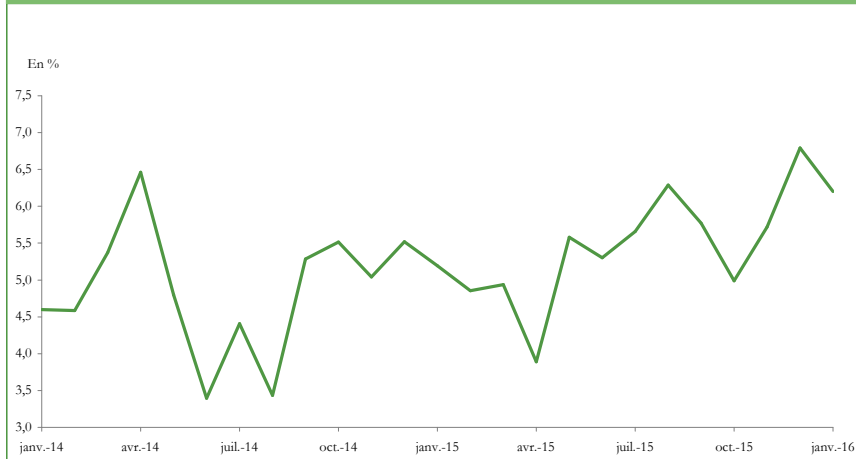
**Graphique 2.3.1 : CONTRIBUTION DES COMPOSANTES DE LA MONNAIE A L'EVOLUTION DE M3**



**Graphique 2.3.2 : EVOLUTION ANNUELLE DES COMPOSANTES DE M1**



**Graphique 2.3.3 : EVOLUTION ANNUELLE DE L'AGREGAT M2**



**Graphique 2.3.4 : EVOLUTION ANNUELLE DES AUTRES ACTIFS MONETAIRES**



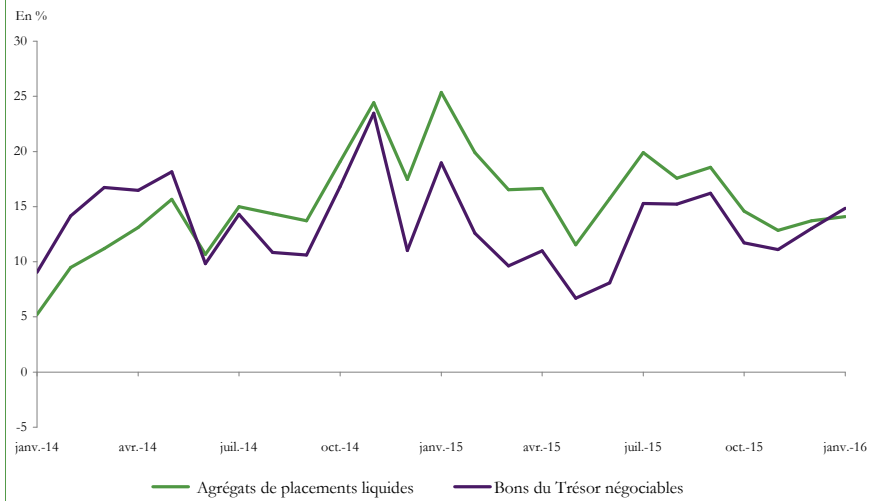
**TABLEAU 2.4 : AGREGATS DE PLACEMENTS LIQUIDES**

	Encours			△		△ (%)	
	Jan.-016	Déc.-015 *	Jan.-015	Déc.-015	Jan.-015	Déc.-015	Jan.-015
<b>PL 1</b>	<b>343 872</b>	<b>344 580</b>	<b>299 746</b>	<b>-708</b>	<b>44 125</b>	<b>-0,2</b>	<b>14,7</b>
<b>Bons du Trésor négociables</b> **	<b>334 646</b>	<b>334 644</b>	<b>291 370</b>	<b>-</b>	<b>43 276</b>	<b>-</b>	<b>14,9</b>
Autres sociétés financières	331 539	331 538	290 380	-	41 159	-	14,2
Sociétés non financières	3 106	3 106	990	-	2 117	-	213,9
<b>Bons de sociétés de financement</b>	<b>6 203</b>	<b>7 024</b>	<b>4 787</b>	<b>-821</b>	<b>1 416</b>	<b>-11,7</b>	<b>29,6</b>
Autres sociétés financières	6 203	7 024	4 787	-821	1 416	-11,7	29,6
<b>Billets de trésorerie</b>	<b>1 230</b>	<b>1 151</b>	<b>2 649</b>	<b>80</b>	<b>-1 418</b>	<b>6,9</b>	<b>-53,6</b>
Autres sociétés financières	1 138	1 018	2 534	120	-1 396	11,7	-55,1
<b>Titres émis par les OPCVM contractuels</b>	<b>1 793</b>	<b>1 761</b>	<b>941</b>	<b>32</b>	<b>852</b>	<b>1,8</b>	<b>90,6</b>
Autres sociétés financières	158	156	259	3	-100	1,8	-38,7
Sociétés non financières	1 480	1 453	427	26	1 053	1,8	-
Particuliers et MRE	154	152	255	3	-101	1,8	-39,5
<b>PL 2</b>	<b>173 246</b>	<b>170 265</b>	<b>147 919</b>	<b>2 981</b>	<b>25 328</b>	<b>1,8</b>	<b>17,1</b>
<b>Titres émis par les OPCVM obligations</b>	<b>173 246</b>	<b>170 265</b>	<b>147 919</b>	<b>2 981</b>	<b>25 328</b>	<b>1,8</b>	<b>17,1</b>
Autres sociétés financières	124 129	122 145	106 251	1 984	17 878	1,6	16,8
Sociétés non financières	33 359	32 696	25 418	663	7 941	2,0	31,2
Particuliers et MRE	15 758	15 425	16 250	334	-491	2,2	-3,0
<b>PL 3</b>	<b>30 389</b>	<b>30 334</b>	<b>32 247</b>	<b>55</b>	<b>-1 858</b>	<b>0,2</b>	<b>-5,8</b>
<b>Titres émis par les OPCVM actions et les OPCVM diversifiés</b>	<b>30 389</b>	<b>30 334</b>	<b>32 247</b>	<b>55</b>	<b>-1 858</b>	<b>0,2</b>	<b>-5,8</b>
Autres sociétés financières	23 733	23 704	25 310	29	-1 576	0,1	-6,2
Sociétés non financières	1 171	1 165	1 016	6	155	0,5	15,3
Particuliers et MRE	5 485	5 465	5 922	20	-437	0,4	-7,4
<b>PL</b>	<b>547 507</b>	<b>545 179</b>	<b>479 912</b>	<b>2 328</b>	<b>67 595</b>	<b>0,4</b>	<b>14,1</b>

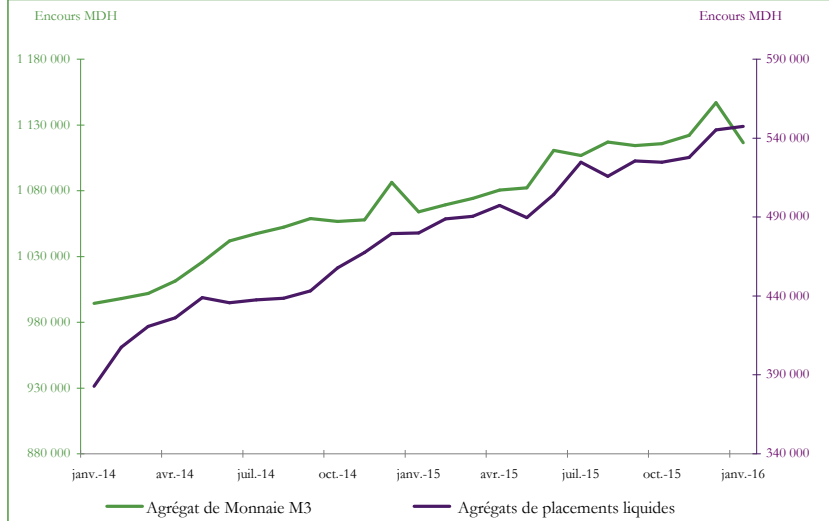
(\*) Chiffres révisés

(\*\*) Chiffres reconduits

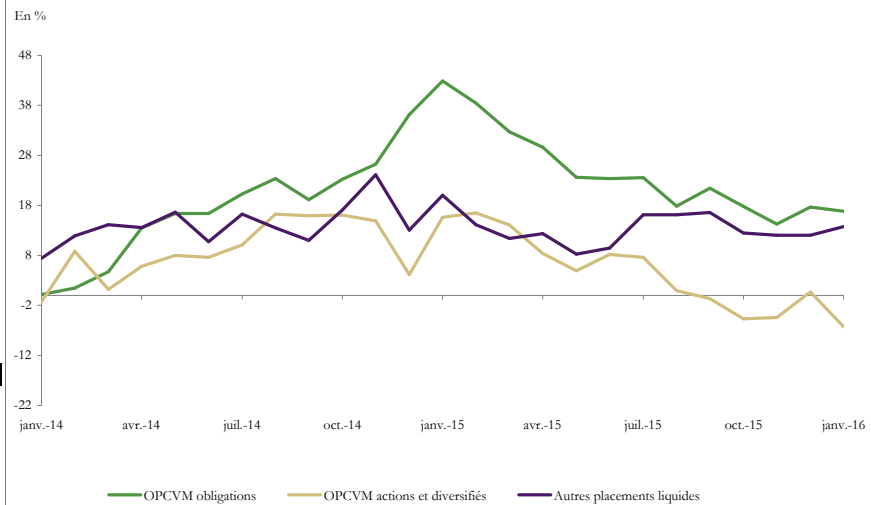
**Graphique 2.4.1 : EVOLUTION ANNUELLE DES AGREGATS DE PLACEMENTS LIQUIDES ET DES BONS DU TRESOR**



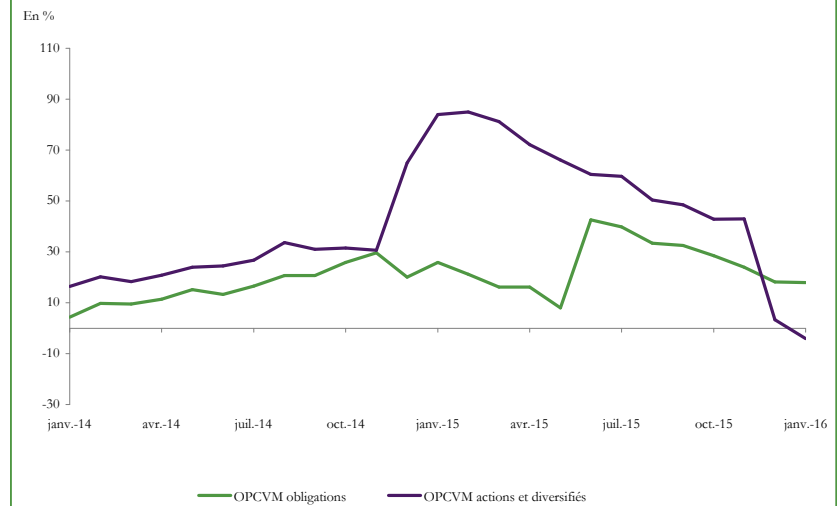
**Graphique 2.4.2 : EVOLUTION DE M3 ET DES PLACEMENTS LIQUIDES**



**Graphique 2.4.3 : EVOLUTION ANNUELLE DES PLACEMENTS LIQUIDES DES ASF**



**Graphique 2.4.4 : EVOLUTION ANNUELLE DES PLACEMENTS LIQUIDES DU SECTEUR NON FINANCIER**



**TABLEAU 2.5 : CONTREPARTIES DE M3**

	Encours			△		△ (%)	
	Jan.-016	Déc.-015 <sup>*</sup>	Jan.-015	Déc.-015	Jan.-015	Déc.-015	Jan.-015
<b>Créances sur l'économie</b>	<b>889 781</b>	<b>904 085</b>	<b>876 867</b>	<b>-14 304</b>	<b>12 914</b>	<b>-1,6</b>	<b>1,5</b>
Créances de BAM	932	943	817	-11	115	-1,2	14,0
Créances des AID	888 849	903 141	876 049	-14 293	12 800	-1,6	1,5
<b>Créances nettes des ID sur l'AC</b>	<b>149 521</b>	<b>146 796</b>	<b>146 854</b>	<b>2 725</b>	<b>2 667</b>	<b>1,9</b>	<b>1,8</b>
Créances nettes de BAM	-724	-1 190	-2 906	466	2 181	-39,1	-75,1
Créances des nettes des AID	150 246	147 987	149 760	2 259	486	1,5	0,3
<b>Réserves Internationales Nettes</b>	<b>229 476</b>	<b>224 607</b>	<b>183 655</b>	<b>4 869</b>	<b>45 820</b>	<b>2,2</b>	<b>24,9</b>
<b>Ressources à caractère non monétaire</b>	<b>176 968</b>	<b>169 694</b>	<b>172 210</b>	<b>7 274</b>	<b>4 758</b>	<b>4,3</b>	<b>2,8</b>
<b>Capital et réserves des ID</b>	<b>132 108</b>	<b>127 129</b>	<b>127 102</b>	<b>4 979</b>	<b>5 006</b>	<b>3,9</b>	<b>3,9</b>
BAM	15 819	15 249	16 927	570	-1 108	3,7	-6,5
AID	116 288	111 880	110 175	4 409	6 114	3,9	5,5
<b>Engagements non monétaires des ID</b>	<b>44 860</b>	<b>42 565</b>	<b>45 108</b>	<b>2 295</b>	<b>-248</b>	<b>5,4</b>	<b>-0,5</b>
Dépôts exclus de M3	6 868	6 684	6 375	184	493	2,8	7,7
Emprunts	7 464	7 238	9 255	226	-1 791	3,1	-19,3
Titres autres qu'actions exclus de M3	30 176	28 382	29 117	1 794	1 059	6,3	3,6
Autres ressources	352	261	361	91	-9	35,0	-2,5
<b>Autres contreparties de M3</b>	<b>24 599</b>	<b>41 067</b>	<b>28 677</b>	<b>-16 468</b>	<b>-4 078</b>	<b>-40,1</b>	<b>-14,2</b>
Contrepartie des dépôts auprès du Trésor	50 718	52 267	47 227	-1 548	3 492	-3,0	7,4
Autres postes nets <sup>(1)</sup>	-21 201	-12 829	-13 943	-8 372	-7 258	65,3	52,1
Créances nettes des AID sur les non résidents	729	8 232	1 083	-7 503	-354	-91,1	-32,7
Allocations de DTS et autres engagements extérieurs <sup>(2)</sup>	7 745	7 760	7 640	-15	105	-0,2	1,4
Autres actifs extérieurs de BAM <sup>(2)</sup>	2 098	1 158	1 950	940	149	81,2	7,6
<b>Total des contreparties<sup>(3)</sup></b>	<b>1 116 409</b>	<b>1 146 862</b>	<b>1 063 843</b>	<b>-30 452</b>	<b>52 566</b>	<b>-2,7</b>	<b>4,9</b>

(1) Composés des ajustements de consolidation et de la balance nette des éléments divers

(2) Avoirs et engagements extérieurs de BAM exclus des RIN

(3) Total des contreparties = Réserves Internationales Nettes + Créances nettes sur l'AC + Créances sur l'économie - Ressources à caractère non monétaire + Autres contreparties de M3

(\*) Chiffres révisés

**TABLEAU 2.5.1 : CREANCES NETTES DES ID SUR LES NON RESIDENTS**

	Encours			△		△ (%)	
	Jan.-016	Déc.-015*	Jan.-015	Déc.-015	Jan.-015	Déc.-015	Jan.-015
	<b>Réserves Internationales Nettes<sup>(1)</sup></b>	<b>229 476</b>	<b>224 607</b>	<b>183 655</b>	<b>4 869</b>	<b>45 820</b>	<b>2,2</b>
<b>Avoirs officiels de réserve</b>	<b>233 206</b>	<b>227 913</b>	<b>187 831</b>	<b>5 293</b>	<b>45 375</b>	<b>2,3</b>	<b>24,2</b>
Or Monétaire	7 839	7 473	8 567	366	-728	4,9	-8,5
Monnaies Étrangères	2 248	3 959	4 793	-1 711	-2 545	-43,2	-53,1
Dépôts et Titres inclus dans les réserves officielles <sup>(2)</sup>	214 619	207 958	165 996	6 661	48 623	3,2	29,3
Position de réserve au FMI	965	967	950	-3	15	-0,3	1,6
Avoirs en DTS	7 536	7 556	7 525	-20	11	-0,3	0,1
<b>Engagements extérieurs à court terme en monnaie étrangère</b>	<b>3 730</b>	<b>3 306</b>	<b>4 175</b>	<b>424</b>	<b>-445</b>	<b>12,8</b>	<b>-10,7</b>
<b>Autres actifs extérieurs</b>	<b>2 098</b>	<b>1 158</b>	<b>1 950</b>	<b>940</b>	<b>149</b>	<b>81,2</b>	<b>7,6</b>
<b>Autres engagements extérieurs</b>	<b>7 745</b>	<b>7 760</b>	<b>7 640</b>	<b>-15</b>	<b>105</b>	<b>-0,2</b>	<b>1,4</b>
Allocations de DTS	7 686	7 706	7 565	-21	120	-0,3	1,6
<b>Créances nettes des AID sur les non résidents</b>	<b>729</b>	<b>8 232</b>	<b>1 083</b>	<b>-7 503</b>	<b>-354</b>	<b>-91,1</b>	<b>-32,7</b>
<b>Créances sur les non résidents</b>	<b>34 113</b>	<b>38 469</b>	<b>32 256</b>	<b>-4 356</b>	<b>1 857</b>	<b>-11,3</b>	<b>5,8</b>
Avoirs en monnaies étrangères	395	498	408	-103	-13	-20,7	-3,1
Dépôts	9 406	14 365	10 995	-4 959	-1 589	-34,5	-14,5
Crédits	6 764	6 366	5 619	397	1 145	6,2	20,4
Titres autres qu'actions	468	334	283	134	185	40,1	65,3
Actions et autres titres de participation	16 958	16 806	14 849	151	2 109	0,9	14,2
Autres créances	123	100	102	23	21	23,0	20,6
<b>Engagements envers les non résidents</b>	<b>33 384</b>	<b>30 238</b>	<b>31 172</b>	<b>3 147</b>	<b>2 212</b>	<b>10,4</b>	<b>7,1</b>
Dépôts	25 684	22 810	23 374	2 874	2 310	12,6	9,9
Crédits <sup>(3)</sup>	4 267	3 973	3 537	294	731	7,4	20,7
Titres OPCVM monétaires	268	343	183	-75	85	-21,7	46,5
Autres engagements	3 165	3 112	4 078	53	-914	1,7	-22,4

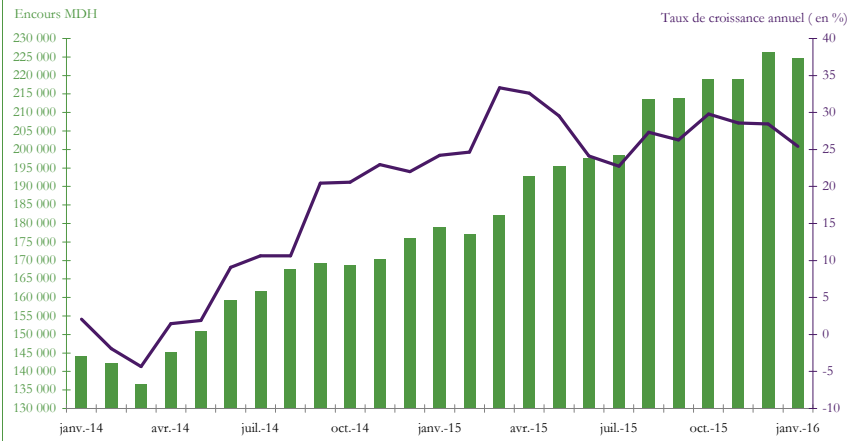
(1) Avoirs officiels de réserve nets des engagements à court terme de BAM envers les non résidents

(2) A partir de Mai 2012, BAM a effectué des placements en devises auprès des banques résidentes, dont le montant est exclu des avoirs officiels de réserves

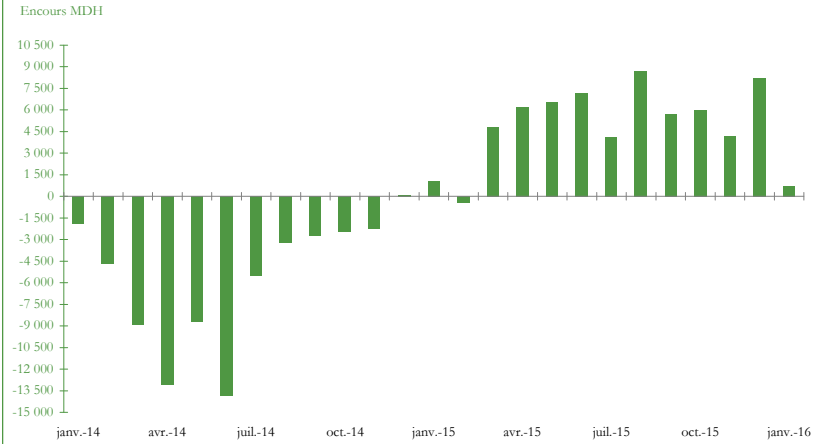
(3) Emprunts financiers et emprunts subordonnés

(\*) Chiffres révisés

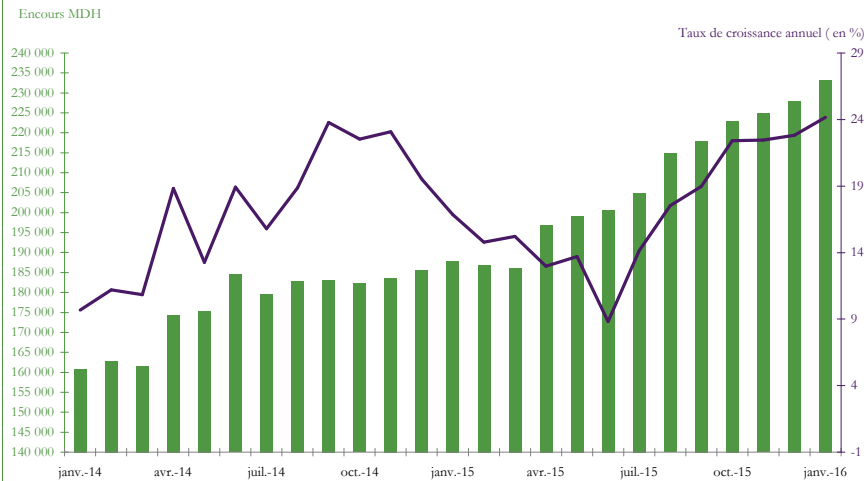
**Graphique 2.5.1.1 : EVOLUTION DES CREANCES NETTES DES ID SUR LES NON RESIDENTS**



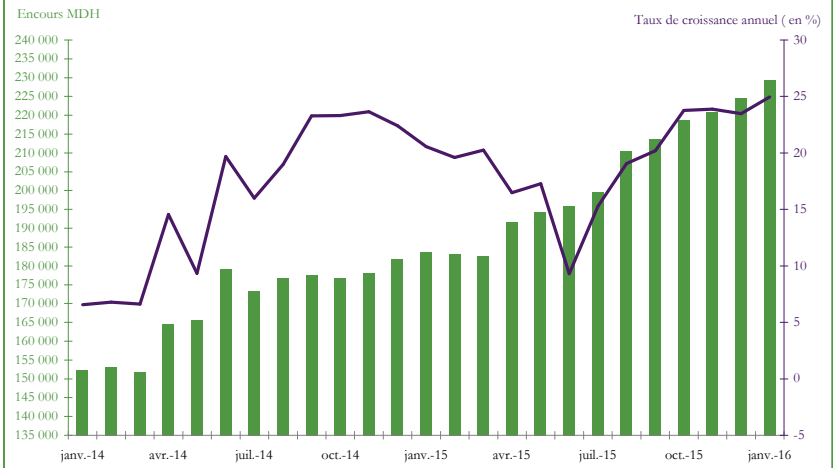
**Graphique 2.5.1.2 : EVOLUTION DES CREANCES NETTES DES AID SUR LES NON RESIDENTS**



**Graphique 2.5.1.3 : EVOLUTION DES AVOIRS OFFICIELS DE RESERVE**



**Graphique 2.5.1.4 : EVOLUTION DES RESERVES INTERNATIONALES NETTES**



**TABLEAU 2.5.2 : CREANCES NETTES SUR L'ADMINISTRATION CENTRALE**

	Encours			△		△ (%)	
	Jan.-016	Déc.-015*	Jan.-015	Déc.-015	Jan.-015	Déc.-015	Jan.-015
<b>Créances nettes des ID sur l'administration centrale</b>	<b>149 521</b>	<b>146 796</b>	<b>146 854</b>	<b>2 725</b>	<b>2 667</b>	<b>1,9</b>	<b>1,8</b>
<b>Créances nettes de BAM</b>	<b>-724</b>	<b>-1 190</b>	<b>-2 906</b>	<b>466</b>	<b>2 181</b>	<b>-39,1</b>	<b>-75,1</b>
<b>Créances</b>	<b>4 759</b>	<b>4 763</b>	<b>4 505</b>	<b>-4</b>	<b>254</b>	<b>-0,1</b>	<b>5,6</b>
Crédits	4 000	4 000	4 000	0	0	0,0	0,0
Autres <sup>(1)</sup>	759	763	505	-4	254	-0,5	50,2
<b>Engagements</b>	<b>5 484</b>	<b>5 953</b>	<b>7 411</b>	<b>-469</b>	<b>-1 928</b>	<b>-7,9</b>	<b>-26,0</b>
Compte du FHADES	659	529	4	130	656	24,6	17 382,1
Compte courant du Trésor public	2 562	3 277	4 371	-714	-1 809	-21,8	-41,4
<b>Créances nettes des AID</b>	<b>150 246</b>	<b>147 987</b>	<b>149 760</b>	<b>2 259</b>	<b>486</b>	<b>1,5</b>	<b>0,3</b>
<b>Créances</b>	<b>172 473</b>	<b>166 535</b>	<b>166 244</b>	<b>5 939</b>	<b>6 230</b>	<b>3,6</b>	<b>3,7</b>
Crédits	23 003	21 746	22 355	1 257	648	5,8	2,9
Portefeuille de bons de Trésor	<b>142 587</b>	<b>137 589</b>	<b>138 894</b>	<b>4 998</b>	<b>3 693</b>	<b>3,6</b>	<b>2,7</b>
Banques	122 180	116 294	122 790	5 886	-611	5,1	-0,5
OPCVM monétaires	20 408	21 296	16 104	-888	4 304	-4,2	26,7
Autres	6 883	7 200	4 994	-317	1 888	-4,4	37,8
<b>Engagements<sup>(2)</sup></b>	<b>22 228</b>	<b>18 548</b>	<b>16 484</b>	<b>3 679</b>	<b>5 744</b>	<b>19,8</b>	<b>34,8</b>
<b>Contrepartie des dépôts auprès du Trésor</b>	<b>50 718</b>	<b>52 267</b>	<b>47 227</b>	<b>-1 548</b>	<b>3 492</b>	<b>-3,0</b>	<b>7,4</b>

(1) Sommes dues à l'Etat, au titre notamment des acomptes sur impôts sur les résultats et de la TVA récupérable

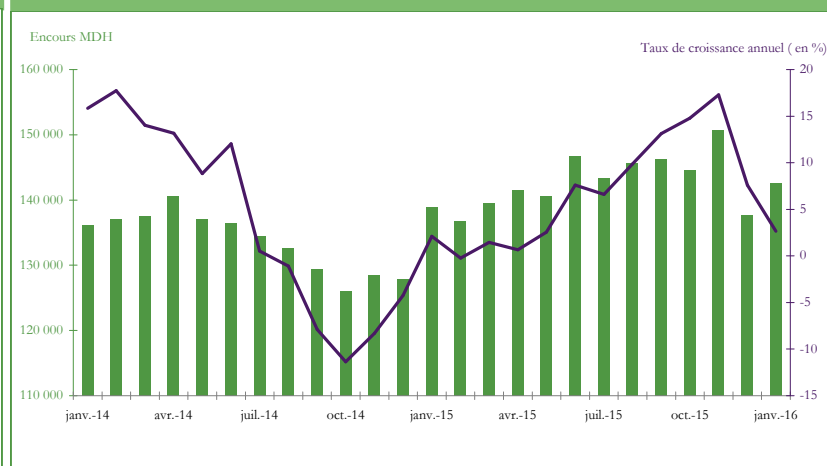
(2) Composés principalement des sommes dues à l'Etat, ainsi que des fonds spéciaux de garantie destinés à garantir les crédits distribués ainsi que des placements du Trésor auprès des banques sur le marché monétaire.

(\*) Chiffres révisés

**Graphique 2.5.2.1 : EVOLUTION DES CREANCES NETTES DES ID SUR L'ADMINISTRATION CENTRALE**



**Graphique 2.5.2.2 : EVOLUTION DES BONS DU TRESOR DETENUS PAR LES AID**



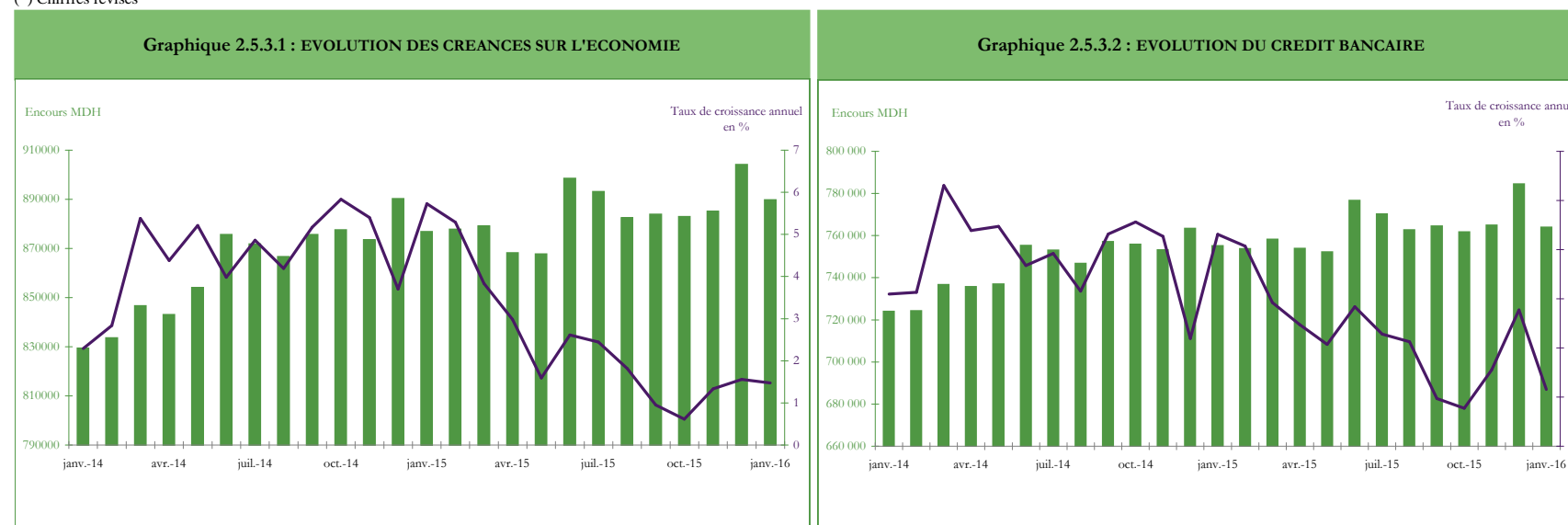


**TABLEAU 2.5.3 : CREANCES SUR L'ECONOMIE**

	Encours			△		△ (%)	
	Jan.-016	Déc.-015*	Jan.-015	Déc.-015	Jan.-015	Déc.-015	Jan.-015
<b>Créances des ID</b>	<b>889 781</b>	<b>904 085</b>	<b>876 867</b>	<b>-14 304</b>	<b>12 914</b>	<b>-1,6</b>	<b>1,5</b>
<b>Créances des AID</b>	<b>888 849</b>	<b>903 141</b>	<b>876 049</b>	<b>-14 293</b>	<b>12 800</b>	<b>-1,6</b>	<b>1,5</b>
<b>Crédits des AID</b>	<b>768 420</b>	<b>790 846</b>	<b>765 474</b>	<b>-22 426</b>	<b>2 946</b>	<b>-2,8</b>	<b>0,4</b>
<b>Crédit bancaire</b>	<b>763 927</b>	<b>784 553</b>	<b>755 187</b>	<b>-20 626</b>	<b>8 740</b>	<b>-2,6</b>	<b>1,2</b>
<b>Titres</b>	<b>92 744</b>	<b>84 662</b>	<b>86 195</b>	<b>8 082</b>	<b>6 548</b>	<b>9,5</b>	<b>7,6</b>
Titres autres qu'actions	19 877	18 878	21 157	999	-1 280	5,3	-6,1
Banques	9 682	8 779	9 356	903	327	10,3	3,5
OPCVM monétaires	10 195	10 099	11 802	95	-1 607	0,9	-13,6
Actions et autres titres de participation	72 867	65 783	65 038	7 084	7 828	10,8	12,0
Banques	72 545	65 289	64 774	7 256	7 771	11,1	12,0
<b>Autres<sup>1</sup></b>	<b>27 685</b>	<b>27 634</b>	<b>24 380</b>	<b>51</b>	<b>3 305</b>	<b>0,2</b>	<b>13,6</b>
<b>Créances de BAM</b>	<b>932</b>	<b>943</b>	<b>817</b>	<b>-11</b>	<b>115</b>	<b>-1,2</b>	<b>14,0</b>
Crédits	714	712	659	1	54	0,2	8,3

(1) Composés principalement de la contrepartie des dépôts auprès d'Al Barid Bank

(\*) Chiffres révisés



### III. CREDIT BANCAIRE

**TABLEAU 3.1 : Ventilation du crédit bancaire par objet économique**

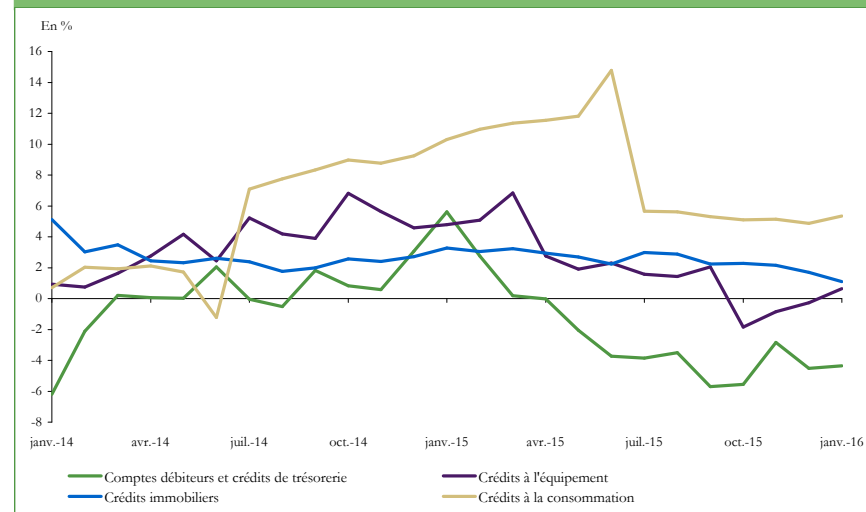
	Encours			△		△ (%)	
	Jan.-016	Déc.-015 *	Jan.-015	Déc.-015	Jan.-015	Déc.-015	Jan.-015
<b>Crédit bancaire</b>	<b>763 927</b>	<b>784 553</b>	<b>755 187</b>	<b>-20 626</b>	<b>8 740</b>	<b>-2,6</b>	<b>1,2</b>
Comptes débiteurs et crédits de trésorerie	168 837	172 476	176 501	-3 639	-7 664	-2,1	-4,3
Crédits à l'équipement	145 089	145 387	144 170	-298	920	-0,2	0,6
Crédits immobiliers	240 913	240 859	238 293	54	2 620	0,0	1,1
Crédits à l'habitat	179 892	179 274	170 546	619	9 347	0,3	5,5
Crédits aux promoteurs immobiliers	58 159	58 317	65 059	-159	-6 901	-0,3	-10,6
Crédits à la consommation	46 433	46 229	44 075	204	2 358	0,4	5,3
Créances diverses sur la clientèle	105 599	122 819	100 010	-17 220	5 589	-14,0	5,6
Crédits à caractère financier <sup>(1)</sup>	91 334	108 963	87 301	-17 629	4 033	-16,2	4,6
Autres crédits <sup>(2)</sup>	14 265	13 856	12 709	409	1 556	3,0	12,2
Créances en souffrance	57 056	56 783	52 138	273	4 918	0,5	9,4

(1) Composés des prêts octroyés à la clientèle financière et non financière dans le cadre d'une opération financière

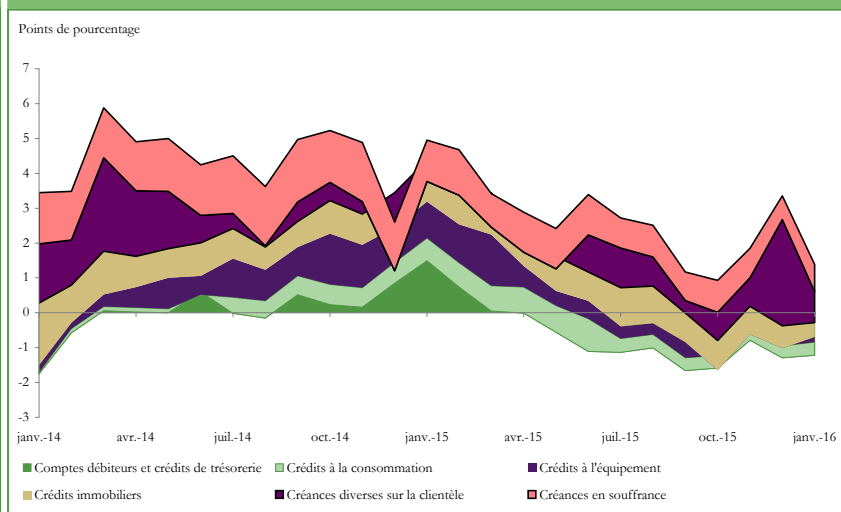
(2) Composés principalement des créances acquises par affacturage

(\*) Chiffres révisés

**Graphique 3.1.1 : EVOLUTION ANNUELLE DU CREDIT BANCAIRE PAR OBJET ECONOMIQUE**



**Graphique 3.1.2 : CONTRIBUTION DES DIFFERENTES CATEGORIES DE CREDIT A L'EVOLUTION ANNUELLE DU CREDIT BANCAIRE**



**TABLEAU 3.2 : Ventilation du crédit bancaire par secteur institutionnel**

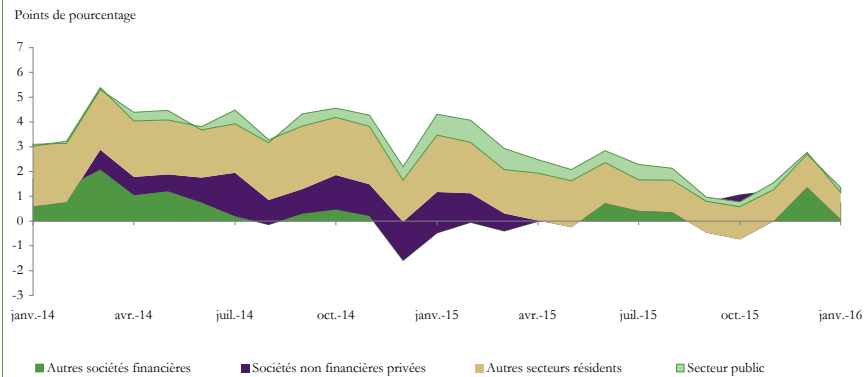
Crédit bancaire	Encours			△		△ (%)	
	Jan.-016	Déc.-015 *	Jan.-015	Déc.-015	Jan.-015	Déc.-015	Jan.-015
		763 927	784 553	755 187	-20 626	8 740	-2,6
<b>Secteur public hors AC</b>	<b>46 385</b>	<b>48 932</b>	<b>47 829</b>	<b>-2 548</b>	<b>-1 444</b>	<b>-5,2</b>	<b>-3,0</b>
Administrations locales	14 124	14 135	13 230	-11	894	-0,1	6,8
Sociétés non financières publiques	32 261	34 798	34 599	-2 537	-2 338	-7,3	-6,8
<b>Secteur privé</b>	<b>623 053</b>	<b>624 170</b>	<b>618 295</b>	<b>-1 117</b>	<b>4 757</b>	<b>-0,2</b>	<b>0,8</b>
Sociétés non financières privées	336 512	337 745	341 344	-1 233	-4 832	-0,4	-1,4
Autres secteurs résidents	286 540	286 424	276 951	116	9 589	0,0	3,5
Particuliers et Marocains Résidant à l'Etranger	233 964	233 437	222 018	528	11 946	0,2	5,4
Entrepreneurs individuels	51 685	52 119	54 040	-434	-2 355	-0,8	-4,4
ISBLSM	891	869	893	22	-2	2,6	-0,2
<b>Autres sociétés financières</b>	<b>94 490</b>	<b>111 451</b>	<b>89 064</b>	<b>-16 961</b>	<b>5 426</b>	<b>-15,2</b>	<b>6,1</b>
Sociétés de financement	52 456	55 392	52 027	-2 936	428	-5,3	0,8
Etablissements de crédit assimilés <sup>(1)</sup>	21 628	21 439	18 912	189	2 716	0,9	14,4
OPCVM autres que monétaires et SG d'OPCVM	18 379	33 305	16 502	-14 926	1 877	-44,8	11,4
Autres <sup>(2)</sup>	2 028	1 315	1 622	712	405	54,2	25,0

(1) Composés essentiellement des Banques offshores

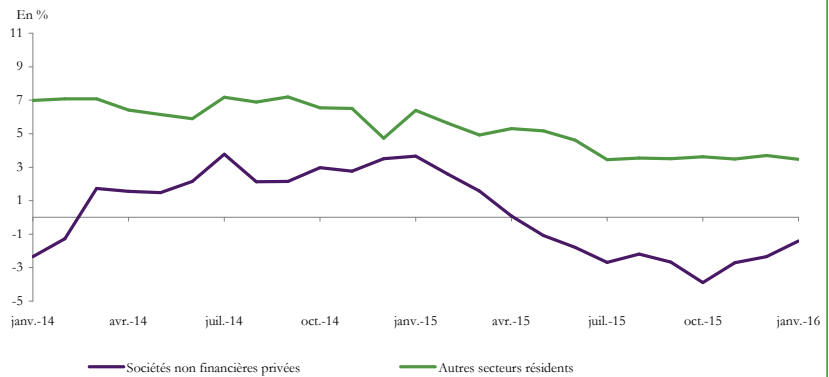
(2) Compagnies d'assurances et de réassurance, organismes de prévoyance et de retraite et fonds de placements collectifs en titrisation

(\*) Chiffres révisés

**Graphique 3.2.1 : CONTRIBUTION DES DIFFERENTS SECTEURS A L'EVOLUTION ANNUELLE DU CREDIT BANCAIRE**



**Graphique 3.2.2 : EVOLUTION ANNUELLE DU CREDIT BANCAIRE ACCORDE AU SECTEUR PRIVE**



**TABLEAU 3.3 : Ventilation croisée du crédit bancaire par objet économique et par secteur institutionnel <sup>(1)</sup>**

	Encours			△		△ (%)	
	Jan.-016	Déc.-015 *	Jan.-015	Déc.-015	Jan.-015	Déc.-015	Jan.-015
<b>Crédit bancaire</b>	<b>763 927</b>	<b>784 553</b>	<b>755 187</b>	<b>-20 626</b>	<b>8 740</b>	<b>-2,6</b>	<b>1,2</b>
<b>Comptes débiteurs et crédits de trésorerie</b>	<b>168 837</b>	<b>172 476</b>	<b>176 501</b>	<b>-3 639</b>	<b>-7 664</b>	<b>-2,1</b>	<b>-4,3</b>
Autres Sociétés financières	3 571	2 940	2 529	632	1 042	21,5	41,2
Sociétés non financières publiques	6 452	8 487	7 274	-2 035	-822	-24,0	-11,3
Sociétés non financières privées	139 479	141 969	147 118	-2 490	-7 639	-1,8	-5,2
Ménages	18 963	18 735	19 277	228	-314	1,2	-1,6
<b>Crédits à l'équipement</b>	<b>145 089</b>	<b>145 387</b>	<b>144 170</b>	<b>-298</b>	<b>920</b>	<b>-0,2</b>	<b>0,6</b>
Administrations locales	14 124	14 135	13 230	-11	894	-0,1	6,8
Sociétés non financières publiques	23 883	24 234	25 041	-351	-1 158	-1,4	-4,6
Sociétés non financières privées	93 582	93 174	93 087	409	495	0,4	0,5
<b>Crédits immobiliers</b>	<b>240 913</b>	<b>240 859</b>	<b>238 293</b>	<b>54</b>	<b>2 620</b>	<b>0,0</b>	<b>1,1</b>
Sociétés non financières privées	62 551	62 474	65 135	77	-2 584	0,1	-4,0
Ménages	178 456	178 403	173 080	53	5 376	0,0	3,1
Crédits à l'habitat	160 015	159 511	151 910	505	8 105	0,3	5,3
Crédits aux promoteurs immobiliers	17 859	17 947	20 337	-88	-2 478	-0,5	-12,2
<b>Crédits à la consommation</b>	<b>46 433</b>	<b>46 229</b>	<b>44 075</b>	<b>204</b>	<b>2 358</b>	<b>0,4</b>	<b>5,3</b>
<b>Créances diverses sur la clientèle</b>	<b>105 599</b>	<b>122 819</b>	<b>100 010</b>	<b>-17 220</b>	<b>5 589</b>	<b>-14,0</b>	<b>5,6</b>
Autres Sociétés financières	90 249	107 842	85 857	-17 593	4 392	-16,3	5,1
Sociétés non financières publiques	2 219	2 289	2 426	-70	-207	-3,1	-8,5
Sociétés non financières privées	7 099	6 646	6 936	453	163	6,8	2,4
<b>Créances en souffrance</b>	<b>57 056</b>	<b>56 783</b>	<b>52 138</b>	<b>273</b>	<b>4 918</b>	<b>0,5</b>	<b>9,4</b>
Autres Sociétés financières	670	670	678	0	-8	0,0	-1,2
Sociétés non financières privées	33 341	33 014	28 494	326	4 846	1,0	17,0
Ménages	23 029	23 077	22 930	-48	99	-0,2	0,4

(1) Des écarts peuvent être observés entre le total de certaines catégories de crédit et leur répartition par secteur institutionnel. Ces écarts s'expliquent par l'absence d'informations suffisamment détaillées sur les crédits accordés par les banques aux sociétés non financières publiques et aux organismes relevant de l'Administration Centrale.

(\*) Chiffres révisés

**TABLEAU 3.4 : Ventilation du crédit bancaire par terme et par branche d'activité**

	Encours			△		△ (%)	
	Déc.-015 *	Sept.-015	Déc-014	Sept.-015	Déc-014	Sept.-015	Déc-014
<b>Crédit bancaire</b>	<b>784 553</b>	<b>764 526</b>	<b>763 401</b>	<b>20 028</b>	<b>21 153</b>	<b>2,6</b>	<b>2,8</b>
<b>Par terme <sup>(1)</sup></b>							
Court terme	276 995	272 082	279 814	4 914	-2 819	1,8	-1,0
Echéances impayées	7 981	11 734	10 528	-3 753	-2 547	-32,0	-24,2
Moyen terme	197 272	185 517	187 544	11 755	9 728	6,3	5,2
Long terme	253 503	249 670	243 510	3 833	9 993	1,5	4,1
Créances en souffrance	56 783	57 257	52 532	-473	4 251	-0,8	8,1
<b>Par branche d'activité</b>							
<b>Secteur primaire</b>	<b>33 276</b>	<b>30 328</b>	<b>29 854</b>	<b>2 948</b>	<b>3 422</b>	<b>9,7</b>	<b>11,5</b>
Agriculture et pêche	33 276	30 328	29 854	2 948	3 422	9,7	11,5
<b>Secteur secondaire</b>	<b>233 895</b>	<b>238 143</b>	<b>241 861</b>	<b>-4 248</b>	<b>-7 966</b>	<b>-1,8</b>	<b>-3,3</b>
Industries extractives	13 272	14 846	13 652	-1 573	-380	-10,6	-2,8
Industries manufacturières	82 647	81 959	87 906	688	-5 258	0,8	-6,0
Industries alimentaires et tabac	27 982	28 376	27 139	-394	844	-1,4	3,1
Industries textiles, de l'habillement et du cuir	6 791	6 888	6 801	-97	-10	-1,4	-0,1
Industries chimiques et parachimiques	11 810	11 512	11 823	297	-13	2,6	-0,1
Industries métallurgiques, mécaniques, électriques et électroniques	18 300	17 941	16 165	358	2 134	2,0	13,2
Industries manufacturières diverses	17 764	17 241	25 978	523	-8 213	3,0	-31,6
Electricité, gaz et eau	49 394	49 084	46 971	310	2 423	0,6	5,2
Bâtiment et travaux publics	88 581	92 254	93 332	-3 673	-4 751	-4,0	-5,1
<b>Secteur tertiaire</b>	<b>517 383</b>	<b>496 055</b>	<b>491 686</b>	<b>21 328</b>	<b>25 697</b>	<b>4,3</b>	<b>5,2</b>
Commerce, réparations automobiles et d'articles domestiques	47 624	47 176	50 763	448	-3 139	0,9	-6,2
Hôtels et restaurants	16 269	17 282	18 283	-1 013	-2 014	-5,9	-11,0
Transports et communications	32 289	34 429	28 587	-2 140	3 702	-6,2	12,9
Activités financières	126 692	108 072	107 192	18 620	19 500	17,2	18,2
Particuliers et MRE	233 437	230 119	221 154	3 318	12 282	1,4	5,6
Administrations locales	14 135	13 406	13 257	728	877	5,4	6,6
Autres sections <sup>(2)</sup>	46 937	45 571	52 449	1 366	-5 512	3,0	-10,5

(1) Court terme: durée<2ans, Moyen terme: entre 2 et 7 ans, Long terme:>7 ans

(2) hors services personnels et services domestiques.

(\*) Chiffres révisés

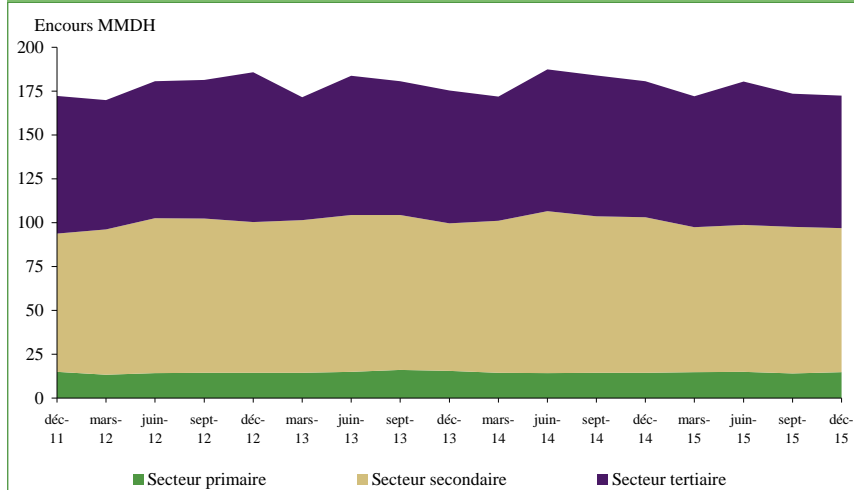
**TABLEAU 3.4.1 : Ventilation des comptes débiteurs et crédits de trésorerie par branche d'activité**

	Encours			△		△ (%)	
	Déc.-015 *	Sept.-015	Déc-014	Sept.-015	Déc-014	Sept.-015	Déc-014
<b>Comptes débiteurs et crédits de trésorerie</b>	<b>172 476</b>	<b>173 494</b>	<b>180 655</b>	<b>-1 018</b>	<b>-8 179</b>	<b>-0,6</b>	<b>-4,5</b>
<b>Secteur primaire</b>	<b>14 835</b>	<b>13 990</b>	<b>14 437</b>	<b>845</b>	<b>397</b>	<b>6,0</b>	<b>2,8</b>
Agriculture et pêche	14 835	13 990	14 437	845	397	6,0	2,8
<b>Secteur secondaire</b>	<b>82 143</b>	<b>83 698</b>	<b>88 743</b>	<b>-1 555</b>	<b>-6 601</b>	<b>-1,9</b>	<b>-7,4</b>
Industries extractives	4 367	4 325	3 099	42	1 268	1,0	40,9
Industries manufacturières	48 455	48 900	56 695	-444	-8 240	-0,9	-14,5
Industries alimentaires et tabac	17 291	17 688	17 304	-397	-13	-2,2	-0,1
Industries textiles, de l'habillement et du cuir	3 804	3 928	3 798	-124	7	-3,2	0,2
Industries chimiques et parachimiques	8 201	7 314	7 555	887	646	12,1	8,5
Industries métallurgiques, mécaniques, électriques et électroniques	9 481	10 330	8 830	-850	651	-8,2	7,4
Industries manufacturières diverses	9 678	9 639	19 208	39	-9 530	0,4	-49,6
Electricité, gaz et eau	14 110	15 920	14 859	-1 810	-749	-11,4	-5,0
Bâtiment et travaux publics	15 210	14 553	14 089	657	1 121	4,5	8,0
<b>Secteur tertiaire</b>	<b>75 499</b>	<b>75 806</b>	<b>77 474</b>	<b>-307</b>	<b>-1 975</b>	<b>-0,4</b>	<b>-2,5</b>
Commerce, réparations automobiles et d'articles domestiques	33 183	33 954	36 356	-772	-3 174	-2,3	-8,7
Hôtels et restaurants	3 370	3 201	3 673	169	-303	5,3	-8,2
Transports et communications	15 269	17 866	11 865	-2 597	3 404	-14,5	28,7
Activités financières	5 193	5 015	5 063	177	129	3,5	2,6
Particuliers et MRE	6 167	6 143	6 225	24	-58	0,4	-0,9
Autres sections <sup>(1)</sup>	12 318	9 626	14 292	2 692	-1 974	28,0	-13,8

(1) hors services personnels et services domestiques.

(\*) Chiffres révisés

**Graphique 3.4.1.1 : Evolution des comptes débiteurs et crédits de trésorerie par branche d'activité**



**Graphique 3.4.1.2: Contribution des différentes branches d'activité à l'évolution annuelle des comptes débiteurs et crédits de trésorerie**

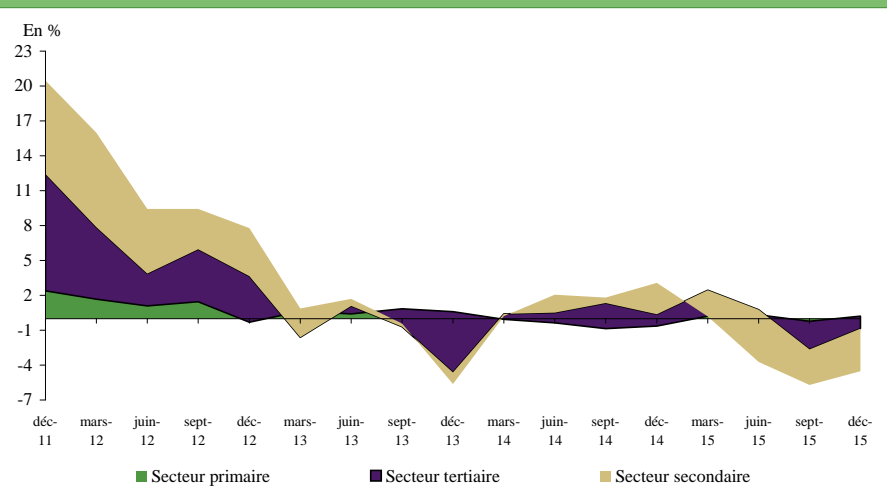


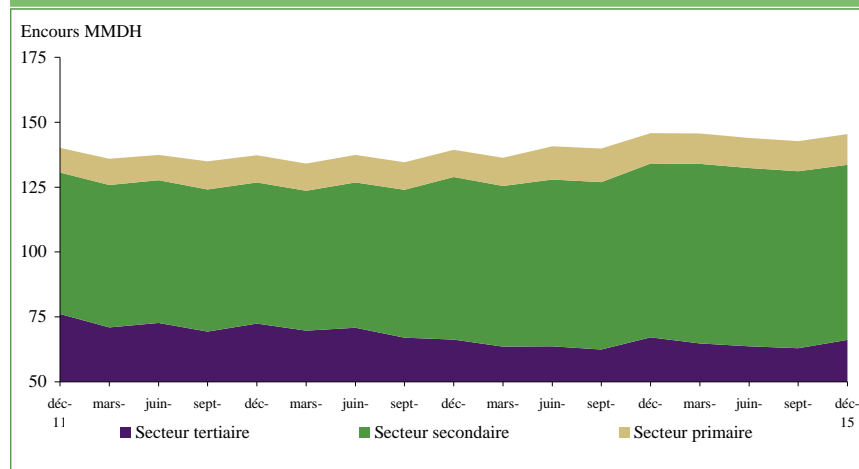
TABLEAU 3.4.2 : Ventilation des crédits à l'équipement par branche d'activité

	Encours			△		△ (%)	
	Déc.-015 *	Sept.-015	Déc-014	Sept.-015	Déc-014	Sept.-015	Déc-014
<b>Crédits à l'équipement</b>	<b>145 387</b>	<b>142 718</b>	<b>145 765</b>	<b>2 668</b>	<b>-378</b>	<b>1,9</b>	<b>-0,3</b>
<b>Secteur primaire</b>	<b>11 772</b>	<b>11 600</b>	<b>11 684</b>	<b>172</b>	<b>88</b>	<b>1,5</b>	<b>0,8</b>
Agriculture et pêche	11 772	11 600	11 684	172	88	1,5	0,8
<b>Secteur secondaire</b>	<b>67 418</b>	<b>68 196</b>	<b>66 945</b>	<b>-778</b>	<b>473</b>	<b>-1,1</b>	<b>0,7</b>
Industries extractives	7 705	7 918	8 306	-213	-600	-2,7	-7,2
Industries manufacturières	19 190	20 220	18 451	-1 030	739	-5,1	4,0
Industries alimentaires et tabac	7 871	7 740	6 728	132	1 143	1,7	17,0
Industries textiles, de l'habillement et du cuir	932	958	899	-27	33	-2,8	3,6
Industries chimiques et parachimiques	1 839	1 966	2 476	-127	-636	-6,5	-25,7
Industries métallurgiques, mécaniques, électriques et électroniques	4 531	4 600	4 318	-69	213	-1,5	4,9
Industries manufacturières diverses	4 017	4 956	4 030	-939	-13	-18,9	-0,3
Electricité, gaz et eau	33 493	32 259	31 336	1 234	2 156	3,8	6,9
Bâtiment et travaux publics	7 030	7 799	8 853	-769	-1 823	-9,9	-20,6
<b>Secteur tertiaire</b>	<b>66 197</b>	<b>62 923</b>	<b>67 135</b>	<b>3 274</b>	<b>-938</b>	<b>5,2</b>	<b>-1,4</b>
Commerce,réparations automobiles et d'articles domestiques	7 299	6 763	8 121	536	-822	7,9	-10,1
Hôtels et restaurants	9 110	9 647	10 526	-538	-1 416	-5,6	-13,5
Transports et communications	12 350	11 610	13 289	740	-938	6,4	-7,1
Activités financières	11 958	11 530	10 890	428	1 068	3,7	9,8
Administrations locales	14 135	13 406	13 257	728	877	5,4	6,6
Autres sections <sup>(1)</sup>	11 346	9 966	11 053	1 380	293	13,9	2,7

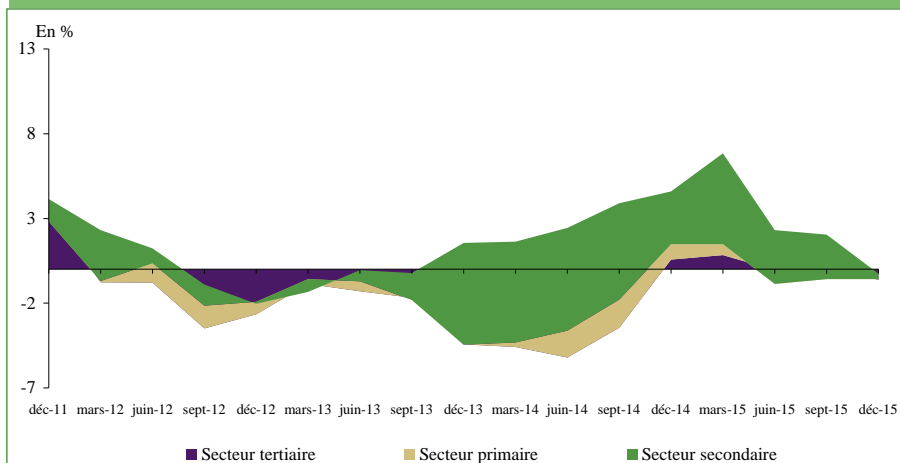
(1) hors services personnels et services domestiques.

(\*) Chiffres révisés

Graphique 3.4.2.1 : Evolution des crédits à l'équipement par branche d'activité



Graphique 3.4.2.2:Contribution des différentes branches à l'évolution annuelle des crédits à l'équipement



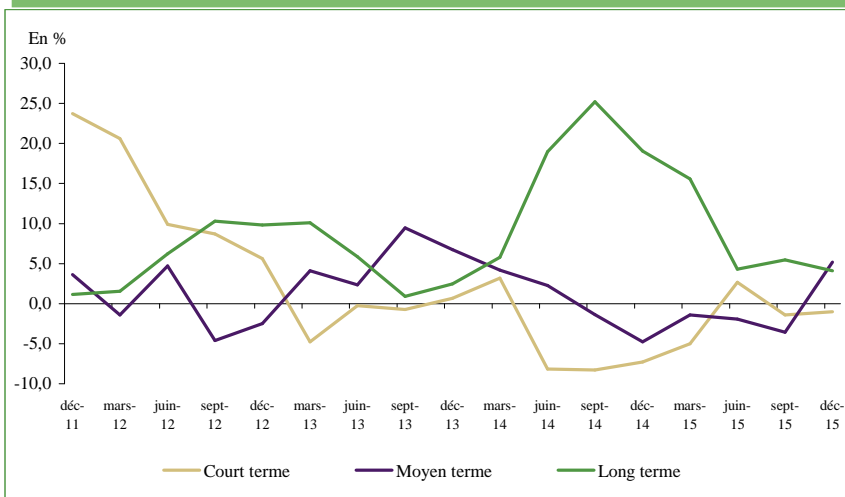


**TABLEAU 3.4.3: Ventilation croisée du crédit bancaire par objet économique et par terme**

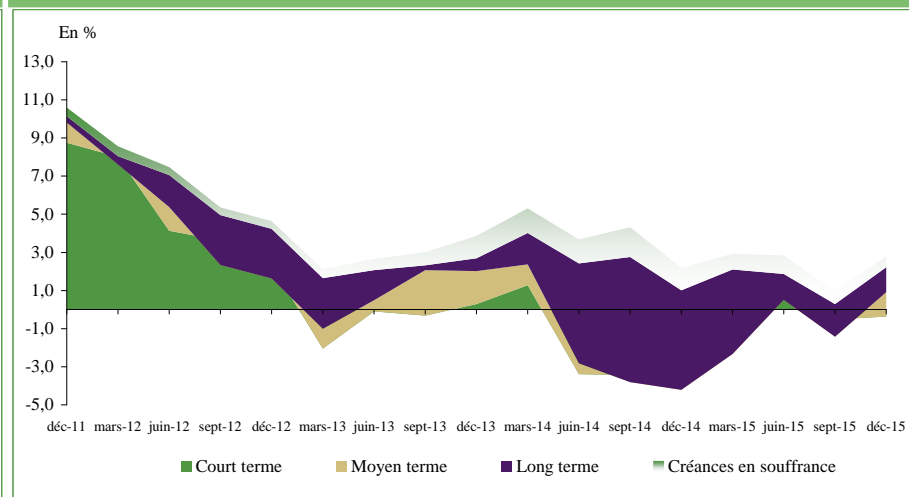
	Encours			△		△ (%)	
	Déc.-015 *	Sept.-015	Déc-014	Sept.-015	Déc-014	Sept.-015	Déc-014
<b>Crédits à l'équipement</b>	<b>145 387</b>	<b>142 718</b>	<b>145 765</b>	<b>2 668</b>	<b>-378</b>	<b>1,9</b>	<b>-0,3</b>
Court terme	19 017	20 732	22 773	-1 715	-3 755	-8,3	-16,5
Moyen terme	55 986	53 371	53 296	2 616	2 690	4,9	5,0
Long terme	70 384	68 616	69 696	1 768	688	2,6	1,0
<b>Crédits immobiliers</b>	<b>240 859</b>	<b>240 645</b>	<b>236 823</b>	<b>214</b>	<b>4 036</b>	<b>0,1</b>	<b>1,7</b>
Court terme	19 207	19 801	22 307	-594	-3 101	-3,0	-13,9
Moyen terme	45 097	43 062	43 233	2 034	1 863	4,7	4,3
Long terme	176 556	177 782	171 282	-1 226	5 273	-0,7	3,1
<b>Crédits à la consommation</b>	<b>46 229</b>	<b>46 179</b>	<b>44 082</b>	<b>50</b>	<b>2 148</b>	<b>0,1</b>	<b>4,9</b>
Court terme	3 973	3 985	3 897	-12	76	-0,3	1,9
Moyen terme	40 818	40 825	39 283	-7	1 535	0,0	3,9

(\*) Chiffres révisés

**Graphique 3.4.3.1 : Evolution annuelle du crédit bancaire par terme**



**Graphique 3.4.3.2: Contribution des crédits par terme à l'évolution annuelle de l'encours global du crédit bancaire**



## **IV. Position des ID vis-à-vis des secteurs institutionnels**

**TABLEAU 4.1 : Position des ID vis-à-vis des secteurs institutionnels**

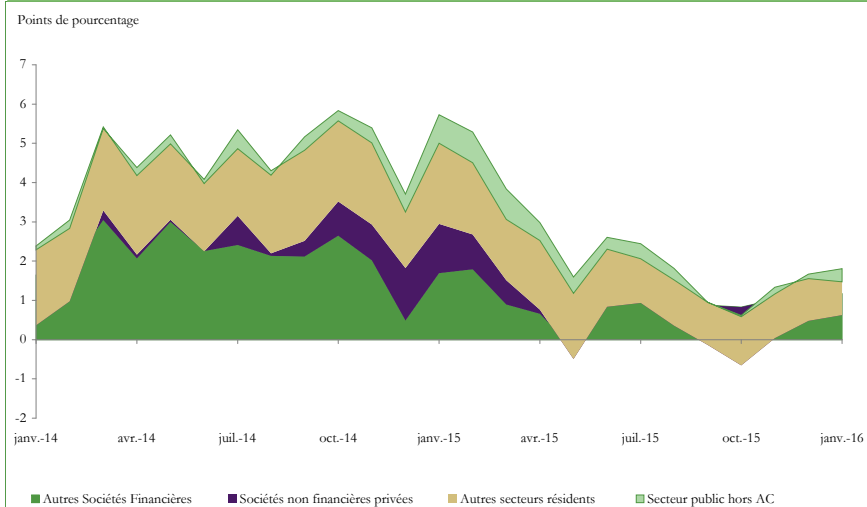
	Encours			△		△ (%)	
	Jan.-016	Déc.-015 *	Jan.-015	Déc.-015	Jan.-015	Déc.-015	Jan.-015
<b>Créances par secteur économique</b>	<b>889 781</b>	<b>904 085</b>	<b>876 867</b>	<b>-14 304</b>	<b>12 914</b>	<b>-1,6</b>	<b>1,5</b>
Autres sociétés financières	201 057	211 813	190 773	-10 756	10 283	-5,1	5,4
Secteur public hors Administration Centrale <sup>(1)</sup>	51 372	53 963	54 324	-2 590	-2 952	-4,8	-5,4
Sociétés non financières privées	347 977	349 202	352 816	-1 225	-4 839	-0,4	-1,4
Autres secteurs résidents <sup>(2)</sup>	289 374	289 107	278 953	267	10 422	0,1	3,7
<b>Engagements par secteur économique</b>	<b>918 010</b>	<b>944 869</b>	<b>882 415</b>	<b>-26 859</b>	<b>35 596</b>	<b>-2,8</b>	<b>4,0</b>
Autres sociétés financières	103 292	108 746	111 003	-5 453	-7 710	-5,0	-6,9
Secteur public hors Administration Centrale <sup>(1)</sup>	33 120	39 682	34 028	-6 562	-908	-16,5	-2,7
Sociétés non financières privées	152 542	167 185	142 935	-14 643	9 607	-8,8	6,7
Autres secteurs résidents <sup>(2)</sup>	629 056	629 257	594 449	-201	34 607	0,0	5,8

(1) Sociétés non financières publiques, administrations de sécurité sociale et administrations locales

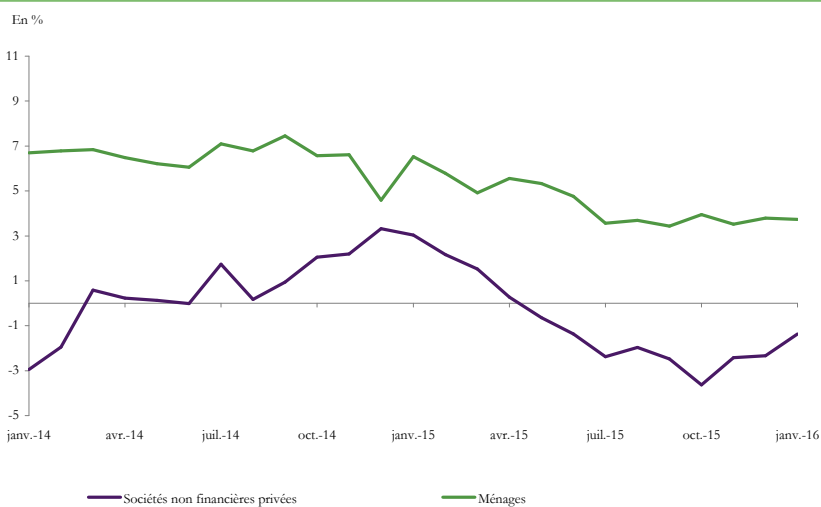
(2) Particuliers, MRE, entrepreneurs individuels et ISBLSM

(\*) Chiffres révisés

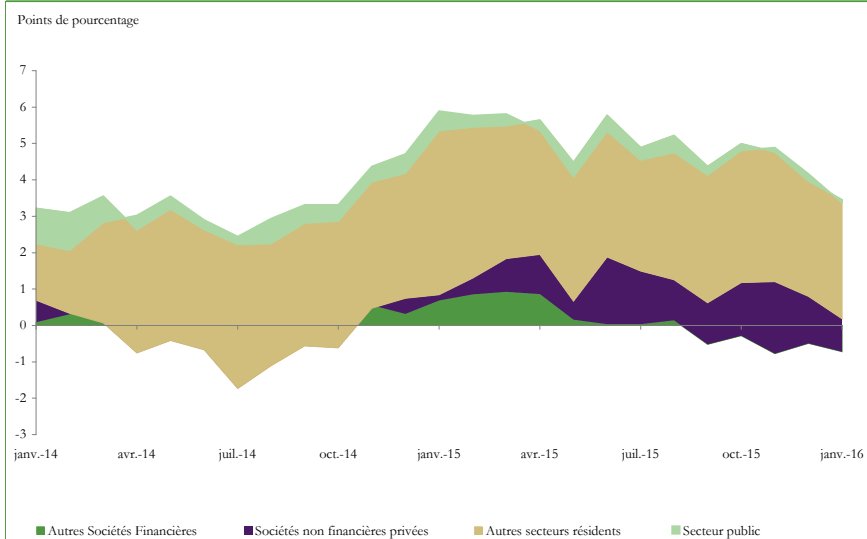
**Graphique 4.1.1 : CONTRIBUTION DES DIFFERENTS SECTEURS A L'EVOLUTION ANNUELLE DES CREANCES SUR L'ECONOMIE**



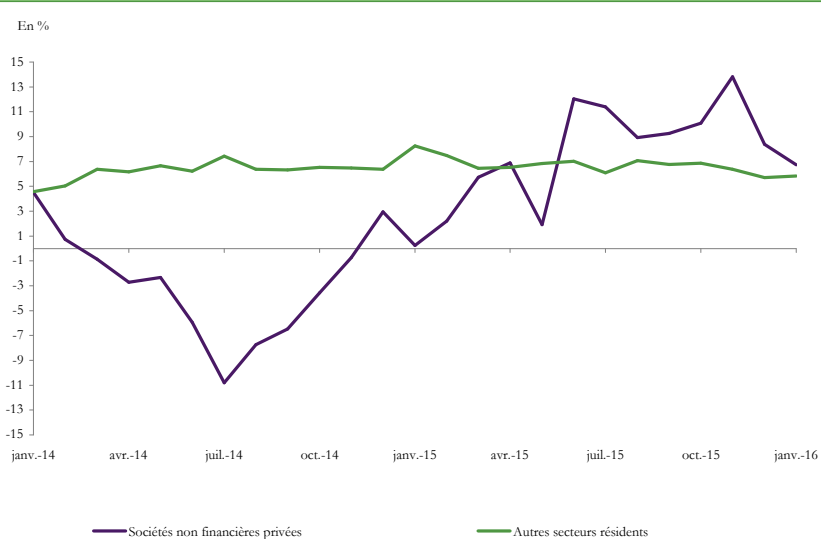
**Graphique 4.1.2 : EVOLUTION ANNUELLE DES CREANCES DES ID SUR LE SECTEUR PRIVE**



**Graphique 4.1.3 : CONTRIBUTION DES DIFFERENTS SECTEURS A L'EVOLUTION ANNUELLE DE M3**



**Graphique 4.1.4 : EVOLUTION ANNUELLE DES ENGAGEMENTS DES ID ENVERS LE SECTEUR PRIVE**



**TABLEAU 4.2 :Position des ID vis-à-vis des autres sociétés financières**

	Encours			△		△ (%)	
	Jan.-016	Déc.-015 *	Jan.-015	Déc.-015	Jan.-015	Déc.-015	Jan.-015
<b>Créances des ID sur les ASF</b>	<b>201 057</b>	<b>211 813</b>	<b>190 773</b>	<b>-10 756</b>	<b>10 283</b>	<b>-5,1</b>	<b>5,4</b>
<b>Crédits</b>	<b>98 983</b>	<b>117 744</b>	<b>99 350</b>	<b>-18 761</b>	<b>-367</b>	<b>-15,9</b>	<b>-0,4</b>
Pensions	20 099	35 771	21 427	-15 672	-1 327	-43,8	-6,2
Autres concours financiers <sup>(1)</sup>	78 883	81 972	77 923	-3 089	960	-3,8	1,2
<b>Titres</b>	<b>77 729</b>	<b>69 806</b>	<b>69 110</b>	<b>7 923</b>	<b>8 619</b>	<b>11,4</b>	<b>12,5</b>
Titres autres qu'actions	11 218	10 412	10 695	806	523	7,7	4,9
Actions et autres titres de participation	66 511	59 394	58 416	7 117	8 095	12,0	13,9
<b>Autres</b> <sup>(2)</sup>	<b>24 345</b>	<b>24 263</b>	<b>22 313</b>	<b>82</b>	<b>2 032</b>	<b>0,3</b>	<b>9,1</b>
<b>Engagements des ID envers les ASF</b>	<b>103 292</b>	<b>108 746</b>	<b>111 003</b>	<b>-5 453</b>	<b>-7 710</b>	<b>-5,0</b>	<b>-6,9</b>
<b>Actifs monétaires</b>	<b>65 978</b>	<b>73 393</b>	<b>73 659</b>	<b>-7 415</b>	<b>-7 681</b>	<b>-10,1</b>	<b>-10,4</b>
Dépôts à vue	6 240	9 386	5 563	-3 146	677	-33,5	12,2
Comptes à terme et bons de caisse auprès des banques	13 629	13 538	12 940	91	689	0,7	5,3
Dépôts en devises	18 355	19 931	19 294	-1 576	-940	-7,9	-4,9
Autres dépôts <sup>(3)</sup>	2 461	2 564	6 601	-102	-4 140	-4,0	-62,7
Certificats de dépôts à durée résiduelle inférieure ou égale à 2 ans	16 341	16 680	19 443	-339	-3 103	-2,0	-16,0
Titres OPCVM monétaires	6 769	8 791	7 206	-2 022	-437	-23,0	-6,1
Pensions	2 184	2 504	2 611	-321	-428	-12,8	-16,4
<b>Engagements non monétaires</b>	<b>37 314</b>	<b>35 352</b>	<b>37 343</b>	<b>1 962</b>	<b>-29</b>	<b>5,5</b>	<b>-0,1</b>
Dépôts <sup>(4)</sup>	283	291	172	-8	111	-2,8	64,8
Autres titres de créance <sup>(5)</sup>	29 568	27 824	27 917	1 744	1 650	6,3	5,9

(1) Prêts financiers et de trésorerie accordés aux ASF.

(2) Composés principalement de la contrepartie des dépôts auprès d'Al Barid Bank

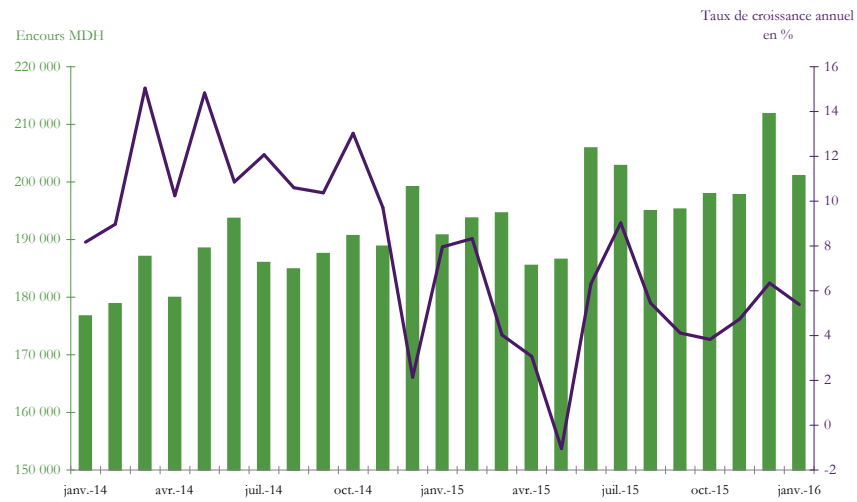
(3) Emprunts des banques auprès des ASF

(4) Dépôts de garantie et dépôts réglementés

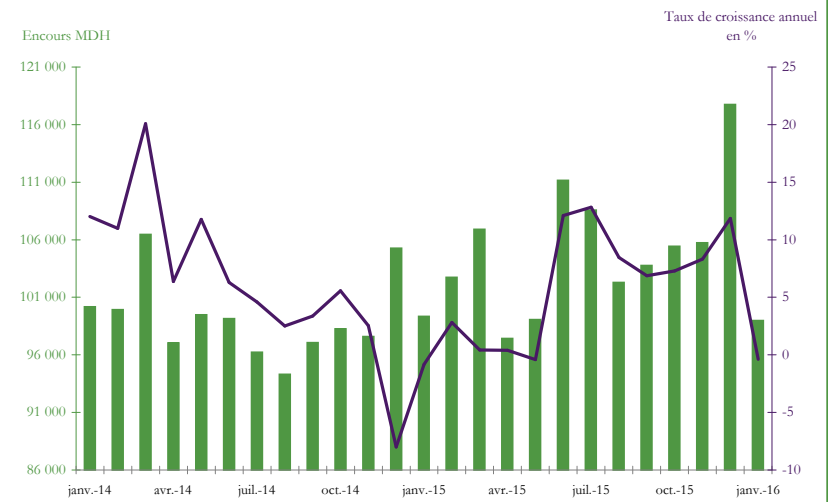
(5) Composés des obligations, des certificats de dépôts à durée résiduelle supérieure à 2 ans et des titres subordonnés émis par les banques

(\*) Chiffres révisés

**Graphique 4.2.1 : EVOLUTION DES CREANCES DES ID SUR LES ASF**



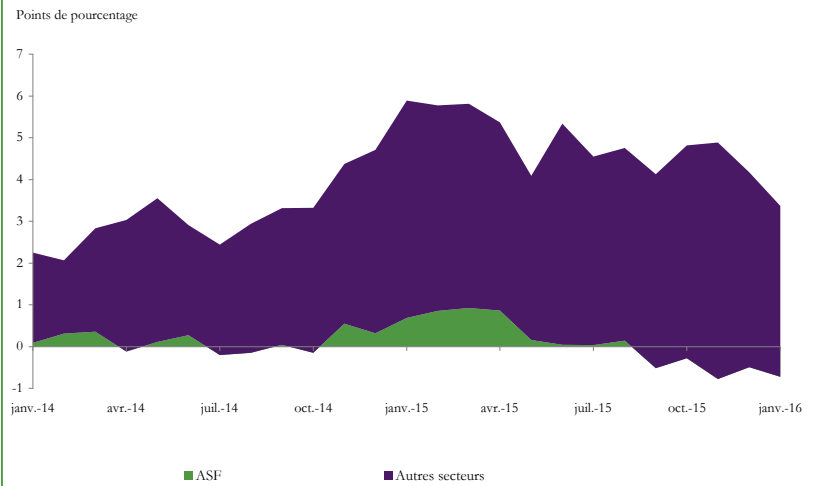
**Graphique 4.2.2 : EVOLUTION DES CREDITS DES ID AUX ASF**



**Graphique 4.2.3 : EVOLUTION ANNUELLE DES ENGAGEMENTS DES ID ENVERS LES ASF**



**Graphique 4.2.4 : CONTRIBUTION DES ACTIFS MONETAIRES DETENUS PAR LES ASF A L'EVOLUTION DE M3**

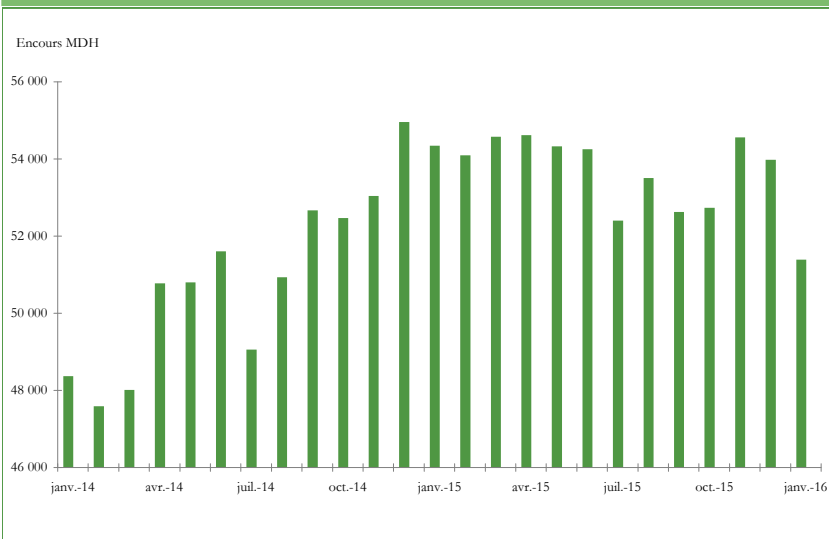


**TABLEAU 4.3 : Position des ID vis-à-vis du secteur public hors Administration Centrale**

	Encours			△		△ (%)	
	Jan.-016	Déc.-015 *	Jan.-015	Déc.-015	Jan.-015	Déc.-015	Jan.-015
<b>Créances des ID sur le secteur public</b>	<b>51 372</b>	<b>53 963</b>	<b>54 324</b>	<b>-2 590</b>	<b>-2 952</b>	<b>-4,8</b>	<b>-5,4</b>
<b>Administrations locales</b>	<b>14 124</b>	<b>14 135</b>	<b>13 230</b>	<b>-11</b>	<b>894</b>	<b>-0,1</b>	<b>6,8</b>
<b>Sociétés non financières publiques</b>	<b>37 248</b>	<b>39 828</b>	<b>41 094</b>	<b>-2 580</b>	<b>-3 846</b>	<b>-6,5</b>	<b>-9,4</b>
Crédits	32 261	34 798	34 599	-2 537	-2 338	-7,3	-6,8
<b>Titres</b>	<b>4 460</b>	<b>4 504</b>	<b>6 117</b>	<b>-44</b>	<b>-1 657</b>	<b>-1,0</b>	<b>-27,1</b>
Titres autres qu'actions	2 100	2 145	2 222	-44	-121	-2,1	-5,5
Actions et autres titres de participation	2 359	2 359	3 895	0	-1 536	0,0	-39,4
Autres	528	526	379	2	149	0,3	39,3
<b>Engagements des ID envers le secteur public</b>	<b>33 120</b>	<b>39 682</b>	<b>34 028</b>	<b>-6 562</b>	<b>-908</b>	<b>-16,5</b>	<b>-2,7</b>
<b>Actifs monétaires</b>	<b>33 110</b>	<b>39 665</b>	<b>34 016</b>	<b>-6 554</b>	<b>-906</b>	<b>-16,5</b>	<b>-2,7</b>
<b>Sociétés non financières publiques</b>	<b>19 362</b>	<b>23 226</b>	<b>17 175</b>	<b>-3 864</b>	<b>2 187</b>	<b>-16,6</b>	<b>12,7</b>
Dépôts à vue	6 519	9 238	7 917	-2 719	-1 399	-29,4	-17,7
Comptes à terme et bons de caisse auprès des banques	11 902	13 022	7 912	-1 121	3 990	-8,6	50,4
Dépôts en devises	941	965	1 345	-24	-404	-2,5	-30,0
<b>Administrations de sécurité sociale</b>	<b>12 061</b>	<b>15 661</b>	<b>16 240</b>	<b>-3 599</b>	<b>-4 178</b>	<b>-23,0</b>	<b>-25,7</b>
Titres OPCVM monétaires	12 042	15 385	15 091	-3 344	-3 050	-21,7	-20,2
<b>Administrations locales</b>	<b>1 687</b>	<b>779</b>	<b>602</b>	<b>909</b>	<b>1 085</b>	<b>116,7</b>	<b>180,3</b>

(\*) Chiffres révisés

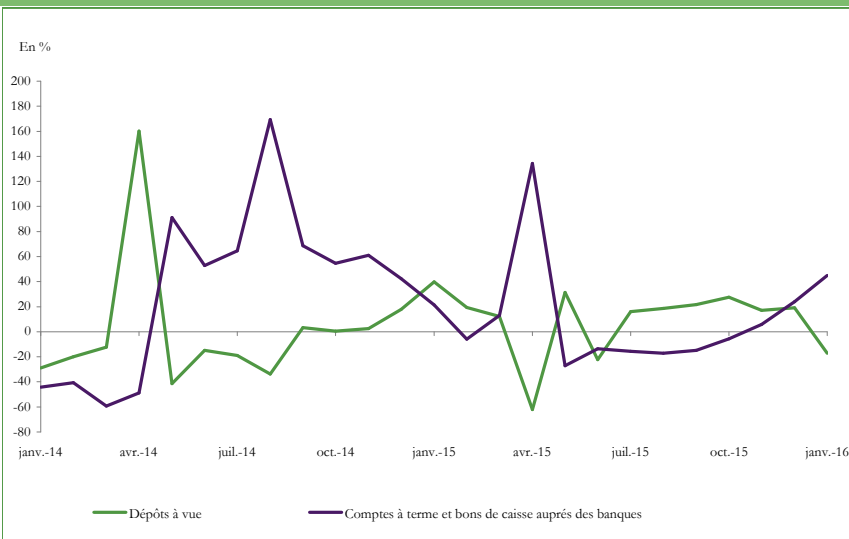
**Graphique 4.3.1 : CREANCES DES ID SUR LE SECTEUR PUBLIC (HORS AC)**



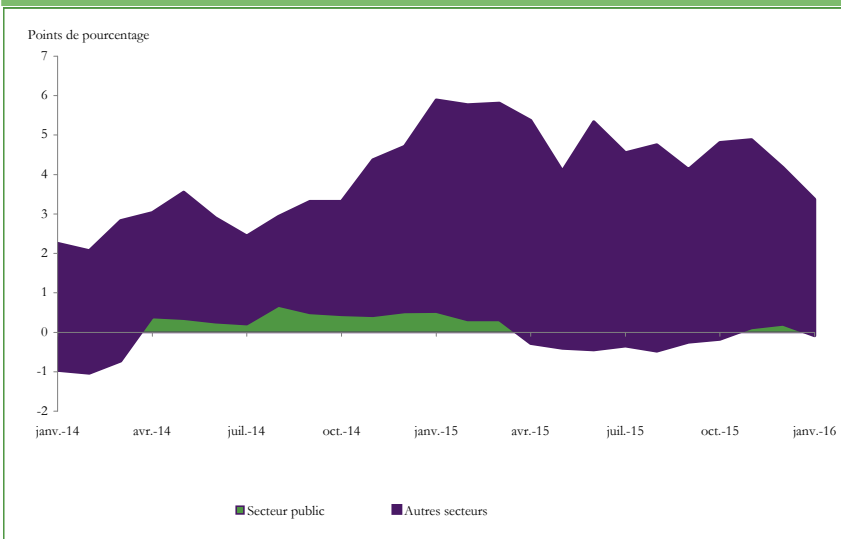
**Graphique 4.3.2 : EVOLUTION ANNUELLE DES CREANCES DES ID SUR LES SOCIETES NON FINANCIERES PUBLIQUES**



**Graphique 4.3.3 : EVOLUTION ANNUELLE DES DEPOTS DES SOCIETES NON FINANCIERES PUBLIQUES**



**Graphique 4.3.4 : CONTRIBUTION DES ACTIFS MONETAIRES DETENUS PAR LE SECTEUR PUBLIC A L'EVOLUTION DE M3**





**TABLEAU 4.4 : Position des ID vis-à-vis des sociétés non financières privées**

	Encours			△		△ (%)	
	Jan.-016	Déc.-015 *	Jan.-015	Déc.-015	Jan.-015	Déc.-015	Jan.-015
<b>Créances des ID sur les SNFPr</b>	<b>347 977</b>	<b>349 202</b>	<b>352 816</b>	<b>-1 225</b>	<b>-4 839</b>	<b>-0,4</b>	<b>-1,4</b>
<b>Crédits</b>	<b>336 512</b>	<b>337 745</b>	<b>341 344</b>	<b>-1 233</b>	<b>-4 832</b>	<b>-0,4</b>	<b>-1,4</b>
Comptes débiteurs et crédits de trésorerie	139 479	141 969	147 118	-2 490	-7 639	-1,8	-5,2
Crédits à l'équipement	93 582	93 174	93 087	409	495	0,4	0,5
Crédits immobiliers	62 551	62 474	65 135	77	-2 584	0,1	-4,0
Autres crédits <sup>(1)</sup>	7 559	7 115	7 510	444	49	6,2	0,7
Créances en souffrance	33 341	33 014	28 494	326	4 846	1,0	17,0
<b>Titres</b>	<b>10 610</b>	<b>10 407</b>	<b>10 993</b>	<b>203</b>	<b>-383</b>	<b>2,0</b>	<b>-3,5</b>
Titres autres qu'actions	6 559	6 322	8 241	237	-1 682	3,7	-20,4
Actions et autres titres de participation	4 052	4 085	2 753	-34	1 299	-0,8	47,2
<b>Autres</b>	<b>855</b>	<b>1 050</b>	<b>478</b>	<b>-195</b>	<b>376</b>	<b>-18,6</b>	<b>78,7</b>
<b>Engagements des ID envers les SNFPr</b>	<b>152 542</b>	<b>167 185</b>	<b>142 935</b>	<b>-14 643</b>	<b>9 607</b>	<b>-8,8</b>	<b>6,7</b>
<b>Actifs monétaires</b>	<b>147 230</b>	<b>162 123</b>	<b>137 618</b>	<b>-14 893</b>	<b>9 612</b>	<b>-9,2</b>	<b>7,0</b>
Dépôts à vue	83 100	93 532	81 509	-10 433	1 591	-11,2	2,0
Comptes à terme et bons de caisse auprès des banques	30 493	28 203	22 809	2 290	7 685	8,1	33,7
Dépôts en devises	8 069	7 830	5 065	239	3 004	3,1	59,3
Certificats de dépôt à durée résiduelle inférieure ou égale à 2 ans	0	0	15	0	-15	-	-
Titres OPCVM monétaires	25 208	32 207	28 220	-7 000	-3 013	-21,7	-10,7
Pensions	360	350	0	10	360	2,9	-
<b>Engagements non monétaires</b>	<b>5 312</b>	<b>5 062</b>	<b>5 317</b>	<b>250</b>	<b>-5</b>	<b>4,9</b>	<b>-0,1</b>
Dépôts <sup>(2)</sup>	5 266	5 035	5 224	230	41	4,6	0,8
Autres titres de créance	0	0	5	0	-5	-	-

(1) Composés principalement des créances acquises par affacturage

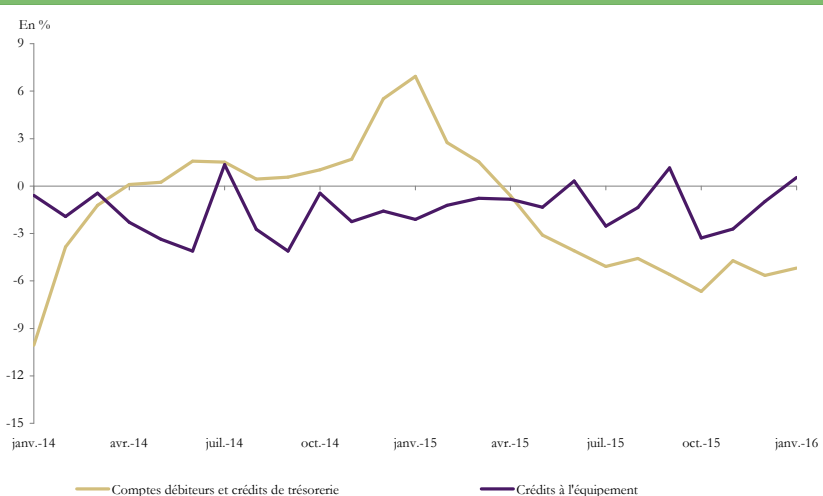
(2) Dépôts de garantie et dépôts réglementés

(\*) Chiffres révisés

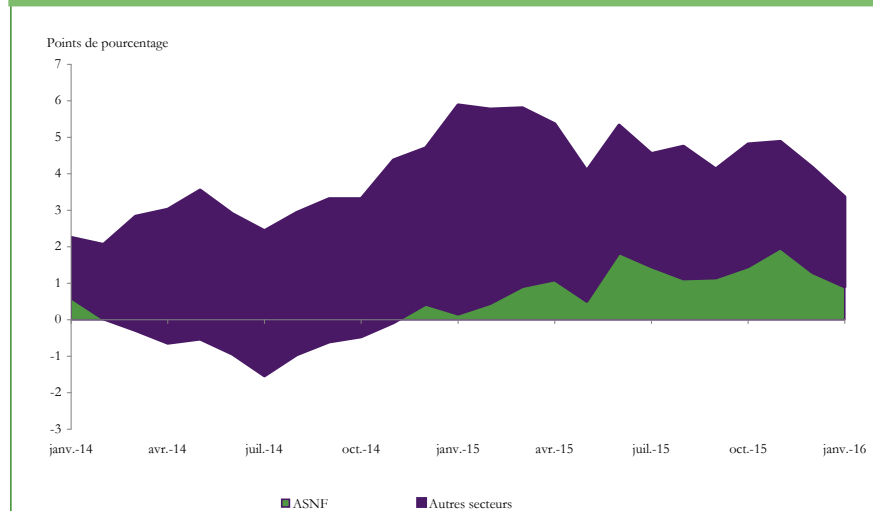
**Graphique 4.4.1 : EVOLUTION DES CREANCES DES ID SUR LES SNFP<sub>r</sub>**



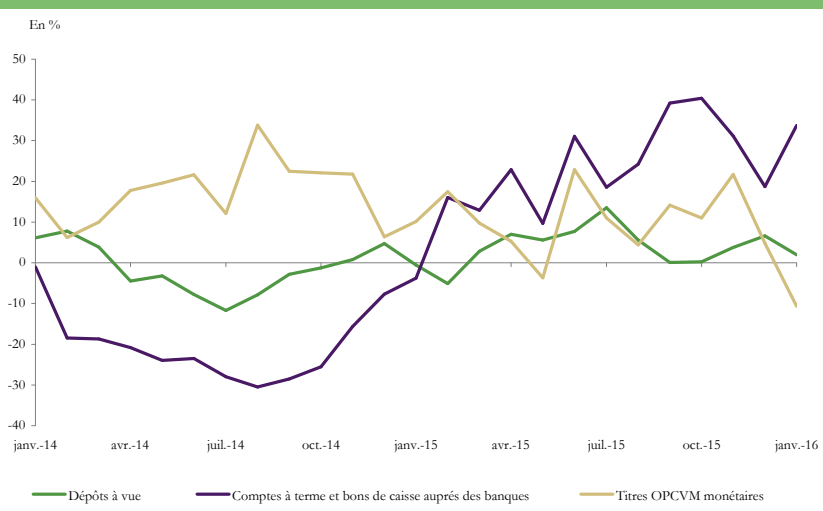
**Graphique 4.4.2 : EVOLUTION ANNUELLE DES CREDITS ACCORDES AUX SNFP<sub>r</sub>**



**Graphique 4.4.3 : CONTRIBUTION DES ACTIFS MONETAIRES DETENUS PAR LES SNFP<sub>r</sub> A L'EVOLUTION DE M3**



**Graphique 4.4.4 : EVOLUTION ANNUELLE DES PRINCIPAUX ACTIFS MONETAIRES DETENUS PAR LES SNFP<sub>r</sub>**



**TABLEAU 4.5 : Position des ID vis-à-vis des autres secteurs résidents**

	Encours			△		△ (%)	
	Jan.-016	Déc.-015 *	Jan.-015	Déc.-015	Jan.-015	Déc.-015	Jan.-015
<b>Créances sur le autres secteurs résidents</b>	<b>289 374</b>	<b>289 107</b>	<b>278 953</b>	<b>267</b>	<b>10 422</b>	<b>0,1</b>	<b>3,7</b>
Particuliers et MRE	236 799	236 120	224 020	679	12 779	0,3	5,7
Entrepreneurs individuels	51 685	52 119	54 040	-434	-2 355	-0,8	-4,4
ISBLSM	891	869	893	22	-2	2,6	-0,2
<b>Engagements envers les autres secteurs résidents</b>	<b>629 056</b>	<b>629 257</b>	<b>594 449</b>	<b>-201</b>	<b>34 607</b>	<b>0,0</b>	<b>5,8</b>
Particuliers et MRE	589 457	587 466	553 654	1 991	35 803	0,3	6,5
Entrepreneurs individuels	30 490	31 516	31 309	-1 025	-819	-3,3	-2,6
ISBLSM	9 109	10 275	9 487	-1 166	-377	-11,3	-4,0

(\*) Chiffres révisés

**TABLEAU 4.5.1 : CREANCES SUR LES AUTRES SECTEURS RESIDENTS**

	Encours			△		△ (%)	
	Jan.-016	Déc.-015*	Jan.-015	Déc.-015	Jan.-015	Déc.-015	Jan.-015
<b>Particuliers et MRE</b>	<b>236 799</b>	<b>236 120</b>	<b>224 020</b>	<b>679</b>	<b>12 779</b>	<b>0,3</b>	<b>5,7</b>
<b>Crédits</b>	<b>234 678</b>	<b>234 149</b>	<b>222 678</b>	<b>529</b>	<b>12 001</b>	<b>0,2</b>	<b>5,4</b>
Comptes débiteurs et crédits de trésorerie	6 373	6 167	6 340	207	33	3,4	0,5
Crédits immobiliers	160 040	159 960	152 074	80	7 965	0,0	5,2
Crédits à l'habitat	159 424	159 031	151 402	394	8 023	0,2	5,3
Crédits à la consommation	45 484	45 268	43 052	216	2 432	0,5	5,6
Créances en souffrance	16 814	16 790	16 696	24	119	0,1	0,7
<b>Autres</b>	<b>2 120</b>	<b>1 970</b>	<b>1 342</b>	<b>150</b>	<b>778</b>	<b>7,6</b>	<b>57,9</b>
<b>Entrepreneurs individuels</b>	<b>51 685</b>	<b>52 119</b>	<b>54 040</b>	<b>-434</b>	<b>-2 355</b>	<b>-0,8</b>	<b>-4,4</b>
<b>Crédits</b>	<b>51 685</b>	<b>52 119</b>	<b>54 040</b>	<b>-434</b>	<b>-2 355</b>	<b>-0,8</b>	<b>-4,4</b>
Comptes débiteurs et crédits de trésorerie	12 590	12 568	12 937	22	-347	0,2	-2,7
Crédits à l'équipement	13 026	13 369	12 315	-343	712	-2,6	5,8
Crédits immobiliers	18 416	18 443	21 006	-27	-2 589	-0,1	-12,3
Crédits aux promoteurs immobiliers	17 657	17 763	20 296	-106	-2 639	-0,6	-13,0
Crédits à la consommation	540	544	506	-4	34	-0,7	6,7
Créances en souffrance	6 214	6 287	6 234	-72	-20	-1,2	-0,3
<b>ISBLSM</b>	<b>891</b>	<b>869</b>	<b>893</b>	<b>22</b>	<b>-2</b>	<b>2,6</b>	<b>-0,2</b>

(\*) Chiffres révisés

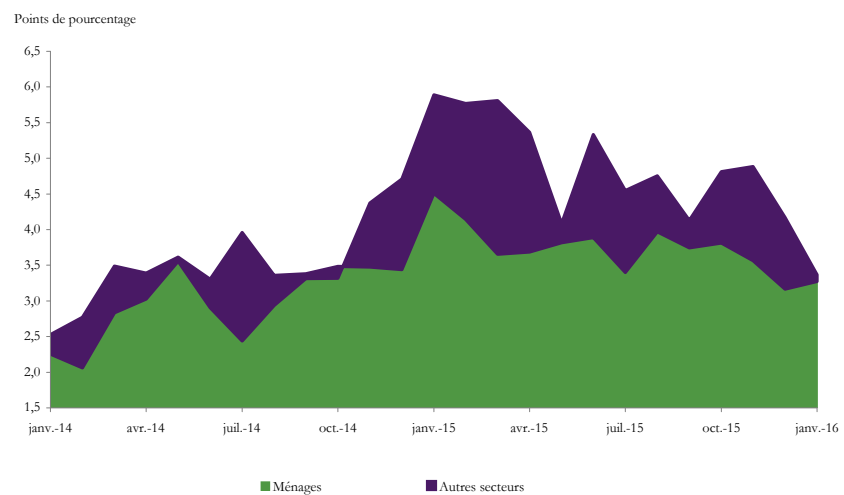
**TABLEAU 4.5.2 : ENGAGEMENTS ENVERS LES AUTRES SECTEURS RESIDENTS**

	Encours			△		△ (%)	
	Jan.-016	Déc.-015 *	Jan.-015	Déc.-015	Jan.-015	Déc.-015	Jan.-015
<b>Particuliers et MRE</b>	<b>589 457</b>	<b>587 466</b>	<b>553 654</b>	<b>1 991</b>	<b>35 803</b>	<b>0,3</b>	<b>6,5</b>
<b>Actifs monétaires</b>	<b>587 499</b>	<b>585 618</b>	<b>551 533</b>	<b>1 881</b>	<b>35 966</b>	<b>0,3</b>	<b>6,5</b>
Dépôts à vue	323 432	323 162	300 098	270	23 334	0,1	7,8
Comptes d'épargne auprès des banques	137 649	136 395	128 872	1 254	8 778	0,9	6,8
Comptes à terme et bons de caisse auprès des banques	110 739	108 989	104 591	1 750	6 148	1,6	5,9
Dépôts en devises	9 035	9 167	8 250	-132	785	-1,4	9,5
Certificats de dépôt à durée résiduelle inférieure ou égale à 2 ans	1 877	1 815	3 904	62	-2 027	3,4	-51,9
Titres OPCVM monétaires	4 767	6 091	5 819	-1 324	-1 052	-21,7	-18,1
<b>Engagements non monétaires</b>	<b>1 957</b>	<b>1 848</b>	<b>2 121</b>	<b>109</b>	<b>-164</b>	<b>5,9</b>	<b>-7,7</b>
Dépôts <sup>(1)</sup>	1 043	1 055	653	-13	390	-1,2	59,8
Autres titres de créance	608	558	1 195	50	-587	9,0	-49,1
<b>Entrepreneurs individuels</b>	<b>30 490</b>	<b>31 516</b>	<b>31 309</b>	<b>-1 025</b>	<b>-819</b>	<b>-3,3</b>	<b>-2,6</b>
<b>Actifs monétaires</b>	<b>30 243</b>	<b>31 251</b>	<b>31 008</b>	<b>-1 008</b>	<b>-765</b>	<b>-3,2</b>	<b>-2,5</b>
Dépôts à vue	24 496	25 613	25 434	-1 117	-939	-4,4	-3,7
Comptes d'épargne auprès des banques	1 960	1 987	2 243	-27	-283	-1,4	-12,6
Comptes à terme et bons de caisse auprès des banques	2 783	2 748	2 745	35	39	1,3	1,4
Dépôts en devises	1 004	904	586	101	418	11,2	71,3
<b>Engagements non monétaires <sup>(1)</sup></b>	<b>247</b>	<b>264</b>	<b>301</b>	<b>-17</b>	<b>-54</b>	<b>-6,5</b>	<b>-17,8</b>
<b>ISBLSM</b>	<b>9 109</b>	<b>10 275</b>	<b>9 487</b>	<b>-1 166</b>	<b>-377</b>	<b>-11,3</b>	<b>-4,0</b>
<b>Actifs monétaires</b>	<b>9 089</b>	<b>10 255</b>	<b>9 472</b>	<b>-1 166</b>	<b>-383</b>	<b>-11,4</b>	<b>-4,0</b>
Dépôts à vue	5 610	5 775	5 486	-165	124	-2,9	2,3
Comptes à terme et bons de caisse auprès des banques	3 075	4 069	3 474	-994	-399	-24,4	-11,5

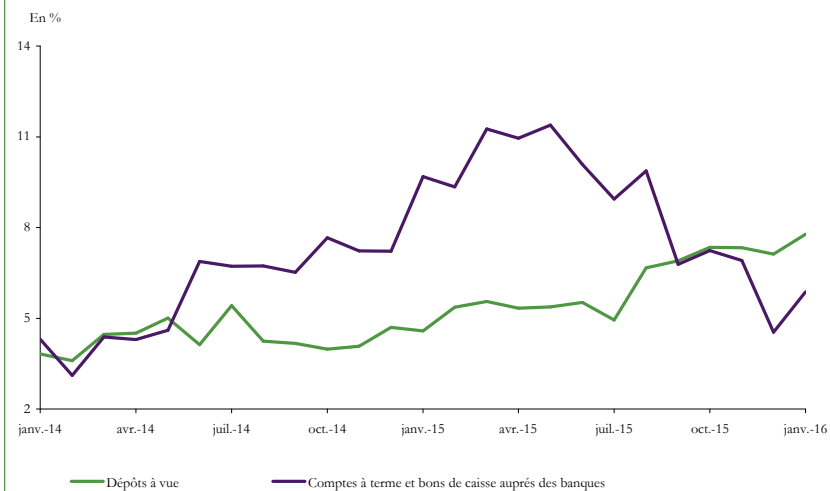
(1) Dépôts de garantie et dépôts réglementés

(\*) Chiffres révisés

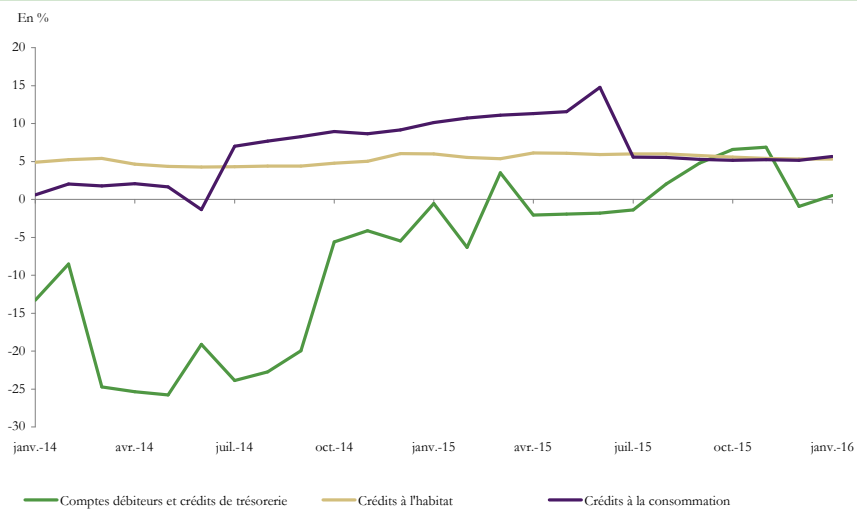
**Graphique 4.5.1 : CONTRIBUTION DES ACTIFS MONETAIRES DETENUS PAR LES MENAGES A L'EVOLUTION ANNUELLE DE M3**



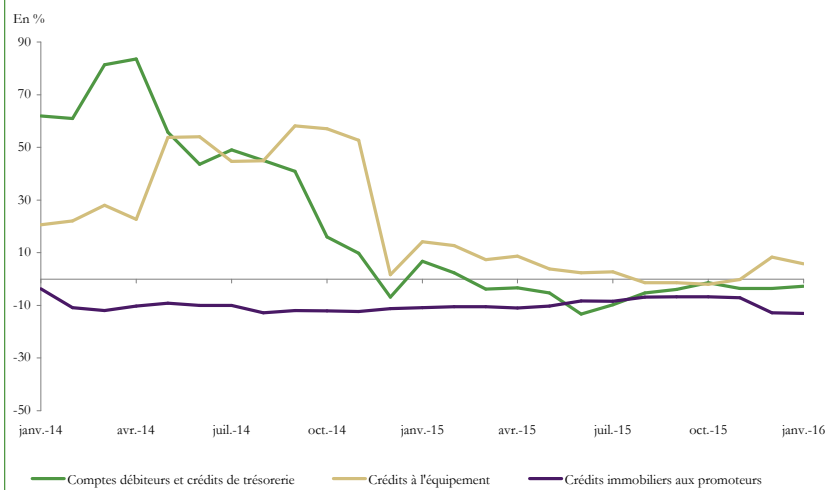
**Graphique 4.5.2 : EVOLUTION ANNUELLE DES PRINCIPAUX ACTIFS MONETAIRES DETENUS PAR LES PARTICULIERS ET LES MRE**



**Graphique 4.5.3 : EVOLUTION ANNUELLE DES PRINCIPAUX CREDITS ACCORDES AUX PARTICULIERS ET AUX MRE**



**Graphique 4.5.4 : EVOLUTION ANNUELLE DES PRINCIPAUX CREDITS ACCORDES AUX ENTREPRENEURS INDIVIDUELS**



## V.SITUATION ANALYTIQUE DES AUTRES SOCIÉTÉS FINANCIÈRES\*

(\*) La situation analytique des autres sociétés financières couvre, au niveau de la présente publication, les sociétés de financement, les banques off-shores, les associations de microcrédit, la CDG, les OPCVM autres que monétaires et les sociétés d'assurances et de réassurance. Elle sera appelée à être élargie aux caisses de retraite.

**TABLEAU 5.1 : Compte de patrimoine des OPCVM autres que monétaires<sup>1</sup>**

En MDH

	Encours			△		△%	
	janv.-16	déc.-15 *	janv.-15	déc.-15	janv.-15	déc.-15	janv.-15
<b>Actif</b>	<b>274 482</b>	<b>271 695</b>	<b>245 107</b>	<b>2 787</b>	<b>29 375</b>	<b>1,0</b>	<b>12,0</b>
<b>Dépôts auprès des banques</b>	<b>19 226</b>	<b>21 430</b>	<b>14 911</b>	<b>-2 204</b>	<b>4 315</b>	<b>-10,3</b>	<b>28,9</b>
<b>Crédits</b>	<b>8 256</b>	<b>8 983</b>	<b>5 104</b>	<b>-727</b>	<b>3 152</b>	<b>-8,1</b>	<b>61,8</b>
Valeurs reçues en pension des AID	1 422	2 924	1 846	-1 502	-424	-51,4	-23,0
Valeurs reçues en pension des ASF	6 834	6 059	3 258	775	3 576	12,8	109,8
<b>Titres autres qu'actions</b>	<b>214 917</b>	<b>210 128</b>	<b>190 767</b>	<b>4 790</b>	<b>24 150</b>	<b>2,3</b>	<b>12,7</b>
Administration centrale	143 442	137 479	117 337	5 962	26 105	4,3	22,2
Banques	31 702	30 981	32 027	721	-326	2,3	-1,0
Autres sociétés financières	16 747	17 575	16 736	-828	11	-4,7	0,1
Sociétés non financières publiques	10 212	10 151	10 219	61	-8	0,6	-0,1
Sociétés non financières privées	12 785	13 911	14 417	-1 127	-1 633	-8,1	-11,3
<b>Titres d'OPCVM</b>	<b>10 536</b>	<b>9 501</b>	<b>9 945</b>	<b>1 034</b>	<b>591</b>	<b>10,9</b>	<b>5,9</b>
OPCVM monétaires	1 716	1 363	1 027	353	689	25,9	67,1
OPCVM autres que monétaires	8 709	8 026	8 919	682	-210	8,5	-2,4
<b>Actions</b>	<b>21 099</b>	<b>21 203</b>	<b>24 245</b>	<b>-103</b>	<b>-3 146</b>	<b>-0,5</b>	<b>-13,0</b>
Banques	7 160	7 268	8 248	-107	-1 088	-1,5	-13,2
Autres sociétés financières	2 358	2 487	2 946	-128	-587	-5,2	-19,9
Sociétés non financières publiques	40	41	46	-1	-6	-1,9	-13,0
Sociétés non financières privées	11 494	11 358	13 005	135	-1 512	1,2	-11,6
<b>Autres actifs</b>	<b>446</b>	<b>450</b>	<b>134</b>	<b>-3</b>	<b>312</b>	<b>-0,7</b>	<b>232,4</b>
<b>Passif</b>	<b>274 482</b>	<b>271 695</b>	<b>245 107</b>	<b>2 787</b>	<b>29 375</b>	<b>1,0</b>	<b>12,0</b>
<b>Parts et Actions émises par les OPCVM</b>	<b>262 409</b>	<b>258 509</b>	<b>233 970</b>	<b>3 900</b>	<b>28 439</b>	<b>1,5</b>	<b>12,2</b>
Autres institutions de dépôts	56 652	55 828	52 046	824	4 606	1,5	8,9
Autres sociétés financières	66 228	65 395	68 818	833	-2 590	1,3	-3,8
Administrations de sécurité sociale	81 793	80 609	63 001	1 183	18 791	1,5	29,8
Sociétés non financières privées	36 009	35 314	26 861	695	9 149	2,0	34,1
Ménages	21 398	21 041	22 427	357	-1 029	1,7	-4,6
Non résidents	329	321	818	8	-488	2,5	-59,8
<b>Emprunts auprès des sociétés financières</b>	<b>11 679</b>	<b>12 430</b>	<b>10 732</b>	<b>-751</b>	<b>947</b>	<b>-6,0</b>	<b>8,8</b>
Valeurs données en pension des AID	5 866	6 502	6 804	-636	-938	-9,8	-13,8
Valeurs données en pension des ASF	5 075	4 915	3 620	160	1 455	3,3	40,2
<b>Autres passifs</b>	<b>394</b>	<b>756</b>	<b>405</b>	<b>-362</b>	<b>-11</b>	<b>-47,9</b>	<b>-2,7</b>

(1) Compte de patrimoine agrégé des OPCVM obligations, actions, diversifiés et contractuels

(\*) Chiffres révisés



**TABLEAU 5.1.1 : Compte de patrimoine des OPCVM obligations**

En MDH

	Encours			△		△%	
	janv.-16	déc.-15 *	janv.-15	déc.-15	janv.-15	déc.-15	janv.-15
<b>Actif</b>	<b>238 390</b>	<b>235 392</b>	<b>208 354</b>	<b>2 998</b>	<b>30 036</b>	<b>1,3</b>	<b>14,4</b>
<b>Dépôts auprès des banques</b>	<b>18 121</b>	<b>20 252</b>	<b>13 832</b>	<b>-2 131</b>	<b>4 289</b>	<b>-10,5</b>	<b>31,0</b>
<b>Crédits</b>	<b>5 898</b>	<b>6 684</b>	<b>3 922</b>	<b>-785</b>	<b>1 976</b>	<b>-11,7</b>	<b>50,4</b>
Valeurs reçues en pension des AID	1 294	2 610	1 616	-1 316	-323	-50,4	-20,0
Valeurs reçues en pension des ASF	4 605	4 074	2 306	531	2 299	13,0	99,7
<b>Titres autres qu'actions</b>	<b>203 146</b>	<b>198 301</b>	<b>179 766</b>	<b>4 846</b>	<b>23 381</b>	<b>2,4</b>	<b>13,0</b>
Administration centrale	136 695	130 802	111 157	5 893	25 539	4,5	23,0
Banques	30 247	29 575	30 353	672	-106	2,3	-0,3
Autres sociétés financières	15 233	16 050	15 410	-817	-176	-5,1	-1,1
Sociétés non financières publiques	9 447	9 403	9 608	45	-160	0,5	-1,7
Sociétés non financières privées	11 519	12 466	13 239	-948	-1 720	-7,6	-13,0
<b>Titres d'OPCVM</b>	<b>9 080</b>	<b>8 034</b>	<b>8 488</b>	<b>1 046</b>	<b>592</b>	<b>13,0</b>	<b>7,0</b>
OPCVM monétaires	1 418	1 076	828	342	590	31,7	71,3
OPCVM autres que monétaires	7 561	6 857	7 660	704	-99	10,3	-1,3
<b>Actions</b>	<b>1 920</b>	<b>1 894</b>	<b>2 273</b>	<b>26</b>	<b>-353</b>	<b>1,4</b>	<b>-15,5</b>
Banques	892	852	855	39	37	4,6	4,3
Autres sociétés financières	608	609	911	-1	-303	-0,2	-33,3
Sociétés non financières privées	420	432	507	-12	-87	-2,7	-17,1
<b>Autres actifs</b>	<b>224</b>	<b>228</b>	<b>73</b>	<b>-4</b>	<b>151</b>	<b>-1,9</b>	<b>207,6</b>
<b>Passif</b>	<b>238 390</b>	<b>235 392</b>	<b>208 354</b>	<b>2 998</b>	<b>30 036</b>	<b>1,3</b>	<b>14,4</b>
<b>Parts et Actions émises par les OPCVM</b>	<b>227 239</b>	<b>223 458</b>	<b>198 005</b>	<b>3 782</b>	<b>29 234</b>	<b>1,7</b>	<b>14,8</b>
Autres institutions de dépôts	53 700	52 907	49 297	793	4 403	1,5	8,9
Autres sociétés financières	49 250	48 429	49 967	821	-717	1,7	-1,4
Administrations de sécurité sociale	74 879	73 716	56 284	1 164	18 595	1,6	33,0
Sociétés non financières privées	33 359	32 696	25 418	663	7 941	2,0	31,2
Ménages	15 758	15 425	16 250	334	-491	2,2	-3,0
Non résidents	293	285	789	8	-496	2,7	-62,9
<b>Emprunts auprès des sociétés financières</b>	<b>10 866</b>	<b>11 517</b>	<b>10 100</b>	<b>-651</b>	<b>766</b>	<b>-5,7</b>	<b>7,6</b>
Valeurs données en pension des AID	5 668	6 313	6 404	-645	-736	-10,2	-11,5
Valeurs données en pension des ASF	4 536	4 365	3 408	171	1 127	3,9	33,1
<b>Autres passifs</b>	<b>285</b>	<b>418</b>	<b>249</b>	<b>-133</b>	<b>36</b>	<b>-31,8</b>	<b>14,5</b>

(\*) Chiffres révisés

**TABLEAU 5.1.2: Compte de patrimoine des OPCVM Actions**

En MDH

	Encours			△		△%	
	janv.-16	déc.-15 *	janv.-15	déc.-15	janv.-15	déc.-15	janv.-15
<b>Actif</b>	<b>20 764</b>	<b>20 897</b>	<b>22 774</b>	<b>-133</b>	<b>-2 010</b>	<b>-0,6</b>	<b>-8,8</b>
<b>Dépôts auprès des banques</b>	<b>435</b>	<b>422</b>	<b>369</b>	<b>12</b>	<b>66</b>	<b>2,9</b>	<b>17,8</b>
<b>Crédits</b>	<b>363</b>	<b>355</b>	<b>546</b>	<b>7</b>	<b>-184</b>	<b>2,1</b>	<b>-33,6</b>
Valeurs reçues en pension des AID	5	15	186	-9	-180	-63,1	-97,0
Valeurs reçues en pension des ASF	357	340	361	17	-4	4,9	-1,0
<b>Titres autres qu'actions</b>	<b>2 489</b>	<b>2 509</b>	<b>2 095</b>	<b>-20</b>	<b>394</b>	<b>-0,8</b>	<b>18,8</b>
Administration centrale	1 356	1 362	846	-6	510	-0,5	60,3
Banques	238	234	318	4	-80	1,8	-25,2
Autres sociétés financières	492	489	491	3	1	0,7	0,2
Sociétés non financières publiques	73	84	99	-10	-26	-12,5	-25,8
Sociétés non financières privées	304	315	311	-11	-7	-3,5	-2,1
<b>Titres d'OPCVM</b>	<b>1 016</b>	<b>1 087</b>	<b>1 214</b>	<b>-71</b>	<b>-198</b>	<b>-6,5</b>	<b>-16,3</b>
OPCVM monétaires	139	149	107	-10	32	-6,8	30,0
OPCVM autres que monétaires	867	926	1 107	-60	-241	-6,4	-21,7
<b>Actions</b>	<b>16 360</b>	<b>16 397</b>	<b>18 515</b>	<b>-36</b>	<b>-2 154</b>	<b>-0,2</b>	<b>-11,6</b>
Banques	5 494	5 574	6 254	-80	-760	-1,4	-12,1
Autres sociétés financières	1 371	1 492	1 609	-121	-238	-8,1	-14,8
Sociétés non financières publiques	39	39	43	-1	-5	-2,1	-10,8
Sociétés non financières privées	9 414	9 247	10 609	167	-1 195	1,8	-11,3
<b>Autres actifs</b>	<b>101</b>	<b>127</b>	<b>36</b>	<b>-25</b>	<b>66</b>	<b>-20,0</b>	<b>185,3</b>
<b>Passif</b>	<b>20 764</b>	<b>20 897</b>	<b>22 774</b>	<b>-133</b>	<b>-2 010</b>	<b>-0,6</b>	<b>-8,8</b>
<b>Parts et Actions émises par les OPCVM</b>	<b>20 355</b>	<b>20 435</b>	<b>22 354</b>	<b>-80</b>	<b>-1 998</b>	<b>-0,4</b>	<b>-8,9</b>
Autres institutions de dépôts	404	406	431	-2	-27	-0,4	-6,3
Autres sociétés financières	12 297	12 346	13 699	-48	-1 402	-0,4	-10,2
Administrations de sécurité sociale	4 114	4 130	4 065	-16	49	-0,4	1,2
Sociétés non financières privées	549	551	478	-2	71	-0,4	14,8
Ménages	2 978	2 990	3 674	-12	-696	-0,4	-18,9
Non résidents	13	13	6	0	6	-0,4	103,4
<b>Emprunts auprès des sociétés financières</b>	<b>352</b>	<b>299</b>	<b>306</b>	<b>53</b>	<b>47</b>	<b>17,9</b>	<b>15,3</b>
Valeurs données en pension des AID	41	45	225	-4	-184	-8,2	-81,6
Valeurs données en pension des ASF	244	242	70	2	174	0,8	247,1
<b>Autres passifs</b>	<b>56</b>	<b>163</b>	<b>115</b>	<b>-107</b>	<b>-58</b>	<b>-65,3</b>	<b>-50,7</b>

(\*) Chiffres révisés

**TABLEAU 5.1.3 : Compte de patrimoine des OPCVM diversifiés**

En MDH

	Encours			△		△%	
	janv.-16	déc.-15 *	janv.-15	déc.-15	janv.-15	déc.-15	janv.-15
<b>Actif</b>	<b>13 522</b>	<b>13 632</b>	<b>12 960</b>	<b>-110</b>	<b>562</b>	<b>-0,8</b>	<b>4,3</b>
<b>Dépôts auprès des banques</b>	<b>668</b>	<b>750</b>	<b>612</b>	<b>-82</b>	<b>55</b>	<b>-11,0</b>	<b>9,0</b>
<b>Crédits</b>	<b>380</b>	<b>364</b>	<b>176</b>	<b>16</b>	<b>204</b>	<b>4,3</b>	<b>116,4</b>
Valeurs reçues en pension des AID	20	0	24	20	-4	19477,2	-15,7
Valeurs reçues en pension des ASF	360	364	152	-4	208	-1,2	137,3
<b>Titres autres qu'actions</b>	<b>9 123</b>	<b>9 159</b>	<b>8 482</b>	<b>-36</b>	<b>641</b>	<b>-0,4</b>	<b>7,6</b>
Administration centrale	5 286	5 218	5 004	68	282	1,3	5,6
Banques	1 187	1 143	1 309	45	-122	3,9	-9,3
Autres sociétés financières	1 018	1 012	814	5	204	0,5	25,0
Sociétés non financières publiques	691	664	512	27	178	4,0	34,8
Sociétés non financières privées	942	1 122	843	-180	99	-16,1	11,7
<b>Titres d'OPCVM</b>	<b>440</b>	<b>381</b>	<b>243</b>	<b>59</b>	<b>197</b>	<b>15,5</b>	<b>80,8</b>
OPCVM monétaires	159	138	92	21	67	15,2	73,0
OPCVM autres que monétaires	281	243	151	38	129	15,6	85,4
<b>Actions</b>	<b>2 791</b>	<b>2 884</b>	<b>3 421</b>	<b>-93</b>	<b>-630</b>	<b>-3,2</b>	<b>-18,4</b>
Banques	774	840	1 139	-66	-365	-7,9	-32,0
Autres sociétés financières	366	372	409	-6	-43	-1,7	-10,6
Sociétés non financières privées	1 646	1 666	1 871	-20	-225	-1,2	-12,0
<b>Autres actifs</b>	<b>121</b>	<b>94</b>	<b>26</b>	<b>26</b>	<b>95</b>	<b>27,8</b>	<b>-</b>
<b>Passif</b>	<b>13 522</b>	<b>13 632</b>	<b>12 960</b>	<b>-110</b>	<b>562</b>	<b>-0,8</b>	<b>4,3</b>
<b>Parts et Actions émises par les OPCVM</b>	<b>13 019</b>	<b>12 853</b>	<b>12 596</b>	<b>166</b>	<b>422</b>	<b>1,3</b>	<b>3,4</b>
Autres institutions de dépôts	2 545	2 512	2 248	32	297	1,3	13,2
Autres sociétés financières	4 523	4 465	4 982	58	-459	1,3	-9,2
Administrations de sécurité sociale	2 799	2 764	2 564	36	236	1,3	9,2
Sociétés non financières privées	622	614	538	8	84	1,3	15,7
Ménages	2 506	2 474	2 247	32	259	1,3	11,5
Non résidents	24	23	18	0	6	1,3	31,5
<b>Emprunts auprès des sociétés financières</b>	<b>452</b>	<b>606</b>	<b>327</b>	<b>-154</b>	<b>125</b>	<b>-25,5</b>	<b>38,4</b>
Valeurs données en pension des AID	157	144	174	13	-18	9,0	-10,1
Valeurs données en pension des ASF	295	308	141	-13	154	-4,1	109,3
<b>Autres passifs</b>	<b>51</b>	<b>173</b>	<b>37</b>	<b>-122</b>	<b>14</b>	<b>-70,3</b>	<b>38,5</b>

(\*) Chiffres révisés

**TABLEAU 5.2 : Compte de patrimoine des entreprises d'assurances et de réassurance**

En MDH

	Encours			△			△%		
	sept.-15	juin-15	déc.-14	juin-15	déc.-14	sept.-14	juin-15	déc.-14	sept.-14
<b>Actif</b>	<b>199 736</b>	<b>196 611</b>	<b>185 450</b>	<b>3 125</b>	<b>14 287</b>	<b>13 775</b>	<b>1,6</b>	<b>7,7</b>	<b>7,4</b>
<b>Titres d'OPCVM</b>	<b>52 338</b>	<b>51 408</b>	<b>48 922</b>	<b>930</b>	<b>3 415</b>	<b>3 220</b>	<b>1,8</b>	<b>7,0</b>	<b>6,6</b>
OPCVM monétaires	2 621	2 877	2 329	-257	292	447	-8,9	12,5	20,6
OPCVM autres que monétaires	49 717	48 531	46 594	1 186	3 123	2 773	2,4	6,7	5,9
<b>Actions et autres titres de participation</b>	<b>54 681</b>	<b>54 587</b>	<b>50 469</b>	<b>93</b>	<b>4 212</b>	<b>4 894</b>	<b>0,2</b>	<b>8,3</b>	<b>9,8</b>
Banques	28 433	27 982	26 439	452	1 995	2 265	1,6	7,5	8,7
Sociétés non financières privées	22 434	22 821	20 414	-387	2 021	1 597	-1,7	9,9	7,7
Autres Sociétés Financières	2 364	2 355	2 228	10	137	147	0,4	6,1	6,6
<b>Titres autres qu'actions</b>	<b>36 362</b>	<b>34 503</b>	<b>35 009</b>	<b>1 859</b>	<b>1 353</b>	<b>1 706</b>	<b>5,4</b>	<b>3,9</b>	<b>4,9</b>
Administration Centrale	19 205	18 181	18 666	1 023	538	3 863	5,6	2,9	25,2
Banques	4 852	4 561	4 657	291	195	-874	6,4	4,2	-15,3
Sociétés non financières	11 019	10 504	10 480	515	538	-1 022	4,9	5,1	-8,5
Sociétés non financières privées	6 349	5 972	6 086	377	263	-768	6,3	4,3	-10,8
Sociétés non financières publiques	4 670	4 532	4 394	138	276	-255	3,0	6,3	-5,2
Autres Sociétés Financières	1 287	1 257	1 205	30	82	-260	2,4	6,8	-16,8
<b>Part des réassureurs dans les provisions techniques</b>	<b>13 732</b>	<b>13 244</b>	<b>12 941</b>	<b>488</b>	<b>791</b>	<b>872</b>	<b>3,7</b>	<b>6,1</b>	<b>6,8</b>
Autres Sociétés Financières	9 462	9 053	8 881	409	582	7 240	4,5	6,6	325,7
<b>Dépôts</b>	<b>5 051</b>	<b>5 162</b>	<b>4 662</b>	<b>-111</b>	<b>389</b>	<b>189</b>	<b>-2,2</b>	<b>8,3</b>	<b>3,9</b>
Banques	3 844	4 004	3 391	-161	453	224	-4,0	13,4	6,2
Autres Sociétés Financières <sup>1</sup>	1 181	1 129	1 249	52	-68	-18	4,6	-5,4	-1,5
<b>Avances et comptes de règlement</b>	<b>24 139</b>	<b>24 428</b>	<b>21 376</b>	<b>-289</b>	<b>2 763</b>	<b>1 539</b>	<b>-1,2</b>	<b>12,9</b>	<b>6,8</b>
Autres Sociétés Financières <sup>2</sup>	11 665	12 123	10 028	-458	1 638	633	-3,8	16,3	5,7
Sociétés non financières Privées <sup>3</sup>	4 264	4 397	3 705	-132	560	263	-3,0	15,1	6,6
Ménages <sup>3</sup>	4 939	4 850	4 565	88	373	347	1,8	8,2	7,5
Administration Centrale <sup>4</sup>	1 873	1 595	1 981	278	-108	177	17,4	-5,4	10,4
<b>Actifs immobilisés</b>	<b>7 562</b>	<b>7 201</b>	<b>7 193</b>	<b>362</b>	<b>369</b>	<b>302</b>	<b>5,0</b>	<b>5,1</b>	<b>4,2</b>
<b>Autres actifs</b>	<b>5 872</b>	<b>6 078</b>	<b>4 877</b>	<b>-206</b>	<b>995</b>	<b>1 051</b>	<b>-3,4</b>	<b>20,4</b>	<b>21,8</b>
<b>Passif</b>	<b>199 736</b>	<b>196 611</b>	<b>185 450</b>	<b>3 125</b>	<b>14 287</b>	<b>13 775</b>	<b>1,6</b>	<b>7,7</b>	<b>7,4</b>
<b>Provisions techniques d'assurances et de réassurance</b>	<b>138 551</b>	<b>135 559</b>	<b>129 697</b>	<b>2 993</b>	<b>8 854</b>	<b>9 208</b>	<b>2,2</b>	<b>6,8</b>	<b>7,1</b>
Assurance vie	62 998	61 377	59 120	1 622	3 878	5 101	2,6	6,6	8,8
Assurance non-vie	63 969	62 215	59 549	1 755	4 420	4 006	2,8	7,4	6,7
Ménages	56 694	55 182	52 746	1 512	3 948	3 535	2,7	7,5	6,7
Sociétés non financières	6 792	6 582	6 332	209	459	436	3,2	7,3	6,9
Sociétés non financières privées	3 396	3 291	3 166	105	230	218	3,2	7,3	6,9
Sociétés non financières publiques	3 396	3 291	3 166	105	230	218	3,2	7,3	6,9
Acceptation de réassurance	11 584	11 967	11 028	-383	556	101	-3,2	5,0	0,9
Autres Sociétés financières	10 553	10 931	9 976	-379	577	110	-3,5	5,8	1,0
Non résidents	1 031	1 036	1 052	-5	-20	-9	-0,5	-1,9	-0,9
<b>Avances et autres comptes de règlement</b>	<b>19 613</b>	<b>20 285</b>	<b>16 962</b>	<b>-672</b>	<b>2 651</b>	<b>1 316</b>	<b>-3,3</b>	<b>15,6</b>	<b>7,2</b>
Autres sociétés financières <sup>5</sup>	16 318	17 087	13 840	-769	2 478	1 028	-4,5	17,9	6,7
Administration Centrale <sup>6</sup>	2 292	2 180	2 216	112	75	215	5,1	3,4	10,4
<b>Actions et autres titres de participation</b>	<b>35 536</b>	<b>33 715</b>	<b>34 113</b>	<b>1 821</b>	<b>1 423</b>	<b>2 120</b>	<b>5,4</b>	<b>4,2</b>	<b>6,3</b>
Réserves Générales et Spéciales	15 779	13 014	16 827	2 766	-1 047	1 028	21,3	-6,2	7,0
Contributions des Propriétaires	10 350	9 944	9 843	405	507	507	4,1	5,1	5,2
<b>Autres passifs</b>	<b>6 036</b>	<b>7 053</b>	<b>4 677</b>	<b>-1 017</b>	<b>1 359</b>	<b>1 133</b>	<b>-14,4</b>	<b>29,0</b>	<b>23,1</b>

(1) Dépôts auprès des cédantes

(2) Créances sur les cessionnaires, intermédiaires, cédants et coassureurs

(3) Composé principalement des primes à recevoir, impayées ou pré douteuses et des quittances retournées

(4) Sommes dues par l'Etat au titre notamment des acomptes sur impôts sur les résultats et de la TVA récupérables

(5) Engagement envers les cessionnaires, intermédiaires, cédants et coassureurs

(6) Sommes dues à l'Etat, ainsi qu'au fonds de solidarité des assurances

**TABLEAU 5.3 : Compte de patrimoine des sociétés de financement**

	Encours			△		△%	
	déc.-15	sept.-15	déc.-14	sept.-15	déc.-14	sept.-15	déc.-14
<b>Actif</b>	<b>110 245</b>	<b>108 240</b>	<b>106 794</b>	<b>2 006</b>	<b>3 451</b>	<b>1,9</b>	<b>3,2</b>
<b>Créances sur les institutions de dépôts</b>	<b>2 571</b>	<b>3 048</b>	<b>1 337</b>	<b>-477</b>	<b>1 235</b>	<b>-15,6</b>	<b>92,4</b>
<b>Crédits</b>	<b>101 077</b>	<b>98 639</b>	<b>99 315</b>	<b>2 438</b>	<b>1 762</b>	<b>2,5</b>	<b>1,8</b>
Sociétés non financières privées	51 077	49 750	50 490	1 328	588	2,7	1,2
Ménages	46 937	45 543	45 688	1 393	1 249	3,1	2,7
<b>Titres</b>	<b>1 165</b>	<b>1 125</b>	<b>775</b>	<b>41</b>	<b>390</b>	<b>3,6</b>	<b>50,3</b>
<b>Créances sur les non résidents</b>	<b>103</b>	<b>84</b>	<b>150</b>	<b>19</b>	<b>-47</b>	<b>22,8</b>	<b>-31,4</b>
<b>Actif immobilisé</b>	<b>1 420</b>	<b>1 335</b>	<b>1 376</b>	<b>85</b>	<b>45</b>	<b>6,4</b>	<b>3,3</b>
<b>Autres actifs</b>	<b>3 908</b>	<b>4 009</b>	<b>3 841</b>	<b>-100</b>	<b>67</b>	<b>-2,5</b>	<b>1,7</b>
<b>Passif</b>	<b>110 245</b>	<b>108 240</b>	<b>106 794</b>	<b>2 006</b>	<b>3 451</b>	<b>1,9</b>	<b>3,2</b>
<b>Emprunts auprès des institutions de dépôts</b>	<b>57 813</b>	<b>53 436</b>	<b>53 911</b>	<b>4 377</b>	<b>3 902</b>	<b>8,2</b>	<b>7,2</b>
Emprunts de trésorerie et financiers	57 813	53 436	53 911	4 377	3 902	8,2	7,2
<b>Dépôts</b>	<b>8 289</b>	<b>7 825</b>	<b>7 540</b>	<b>464</b>	<b>750</b>	<b>5,9</b>	<b>9,9</b>
Dépôts de garantie	6 520	5 904	5 697	616	823	10,4	14,5
<b>Titres autres qu'actions</b>	<b>17 218</b>	<b>17 006</b>	<b>16 762</b>	<b>212</b>	<b>456</b>	<b>1,2</b>	<b>2,7</b>
Bons de sociétés de financement	14 578	14 221	13 379	358	1 199	2,5	9,0
<b>Engagements envers l'Administration Centrale</b>	<b>2 005</b>	<b>2 229</b>	<b>2 006</b>	<b>-224</b>	<b>-1</b>	<b>-10,0</b>	<b>-0,1</b>
<b>Actions et autres titres de participation</b>	<b>11 660</b>	<b>11 295</b>	<b>11 009</b>	<b>364</b>	<b>651</b>	<b>3,2</b>	<b>5,9</b>
Contributions des propriétaires	4 796	4 796	4 467	0	329	0,0	7,4
Réserves générales et spéciales	3 413	3 413	3 271	0	143	0,0	4,4
<b>Autres passifs</b>	<b>12 892</b>	<b>16 058</b>	<b>15 226</b>	<b>-3 166</b>	<b>-2 334</b>	<b>-19,7</b>	<b>-15,3</b>

**TABLEAU 5.4 : Compte de patrimoine des banques off-shores**

	Encours			△		△%	
	déc.-15	sept.-15	déc.-14	sept.-15	déc.-14	sept.-15	déc.-14
<b>Actif</b>	<b>41 036</b>	<b>37 945</b>	<b>41 413</b>	<b>3 091</b>	<b>-376</b>	<b>8,1</b>	<b>-0,9</b>
<b>Créances sur les non résidents</b>	<b>9 304</b>	<b>9 873</b>	<b>9 128</b>	<b>-569</b>	<b>176</b>	<b>-5,8</b>	<b>1,9</b>
Crédits en devises	7 773	7 081	6 334	692	1 440	9,8	22,7
Dépôts en devises	924	1 250	1 172	-326	-248	-26,1	-21,2
<b>Créances sur les institutions de dépôts</b>	<b>17 495</b>	<b>14 971</b>	<b>16 576</b>	<b>2 524</b>	<b>919</b>	<b>16,9</b>	<b>5,5</b>
Crédits en devises aux banques	17 314	14 953	16 568	2 361	745	15,8	4,5
<b>Crédits</b>	<b>10 843</b>	<b>9 409</b>	<b>13 381</b>	<b>1 435</b>	<b>-2 538</b>	<b>15,2</b>	<b>-19,0</b>
Crédits en devises aux sociétés non financières privées	10 744	8 968	12 441	1 776	-1 697	19,8	-13,6
<b>Titres</b>	<b>3 220</b>	<b>3 482</b>	<b>2 007</b>	<b>-261</b>	<b>1 214</b>	<b>-7,5</b>	<b>60,5</b>
Bons de Trésor	1 167	998	1 193	169	-26	16,9	-2,2
<b>Actif immobilisé</b>	<b>28</b>	<b>25</b>	<b>22</b>	<b>2</b>	<b>6</b>	<b>9,3</b>	<b>28,2</b>
<b>Autres actifs</b>	<b>146</b>	<b>186</b>	<b>299</b>	<b>-40</b>	<b>-154</b>	<b>-21,6</b>	<b>-51,3</b>
<b>Passif</b>	<b>41 036</b>	<b>37 945</b>	<b>41 413</b>	<b>3 091</b>	<b>-376</b>	<b>8,1</b>	<b>-0,9</b>
<b>Engagements envers les non résidents</b>	<b>17 131</b>	<b>12 281</b>	<b>19 482</b>	<b>4 850</b>	<b>-2 351</b>	<b>39,5</b>	<b>-12,1</b>
Emprunts en devises	14 949	10 314	16 913	4 635	-1 964	44,9	-11,6
Dépôts en devises	2 179	1 964	2 569	215	-390	10,9	-15,2
<b>Engagements envers les institutions de dépôts</b>	<b>19 865</b>	<b>19 796</b>	<b>17 398</b>	<b>69</b>	<b>2 467</b>	<b>0,3</b>	<b>14,2</b>
Emprunts en devises auprès des banques	19 865	19 796	17 398	69	2 467	0,3	14,2
<b>Dépôts en devises des résidents</b>	<b>2 577</b>	<b>3 560</b>	<b>3 161</b>	<b>-983</b>	<b>-584</b>	<b>-27,6</b>	<b>-18,5</b>
<b>Actions et autres titres de participation</b>	<b>1 129</b>	<b>1 103</b>	<b>922</b>	<b>26</b>	<b>206</b>	<b>2,4</b>	<b>22,4</b>
Contributions des propriétaires	128	127	119	1	9	1,1	8,0
Réserves générales et spéciales	197	196	168	2	29	0,8	17,4
<b>Autres passifs</b>	<b>334</b>	<b>1 205</b>	<b>449</b>	<b>-871</b>	<b>-115</b>	<b>-72,3</b>	<b>-25,6</b>

**TABLEAU 5.5 : Compte de patrimoine de la Caisse de Dépôt et de Gestion**

	Encours			△		△%	
	déc.-15	juin-15	déc.-14	juin-15	déc.-14	juin-15	déc.-14
<b>Actif</b>	<b>112 815</b>	<b>111 604</b>	<b>105 841</b>	<b>1 211</b>	<b>6 974</b>	<b>1,1</b>	<b>6,6</b>
<b>Titres</b>	<b>79 152</b>	<b>75 802</b>	<b>73 572</b>	<b>3 350</b>	<b>5 580</b>	<b>4,4</b>	<b>7,6</b>
<b>Titres de créance</b>	<b>36 657</b>	<b>36 569</b>	<b>36 658</b>	<b>88</b>	<b>-1</b>	<b>0,2</b>	<b>0,0</b>
Administration centrale	30 293	29 969	29 601	323	692	1,1	2,3
Autres Institutions de Dépôts	3 469	3 608	3 829	-139	-360	-3,9	-9,4
Sociétés non financières Privées	1 537	1 610	1 632	-73	-96	-4,5	-5,9
<b>Actions et autres titres de participation</b>	<b>42 495</b>	<b>39 233</b>	<b>36 914</b>	<b>3 262</b>	<b>5 582</b>	<b>8,3</b>	<b>15,1</b>
Autres institutions de dépôts	6 684	6 236	6 204	448	480	7,2	7,7
Autres sociétés financières	28 078	25 912	24 109	2 166	3 969	8,4	16,5
Sociétés non financières Privées	7 485	6 844	6 384	641	1 102	9,4	17,3
<b>Crédits</b>	<b>22 292</b>	<b>24 776</b>	<b>22 131</b>	<b>-2 484</b>	<b>161</b>	<b>-10,0</b>	<b>0,7</b>
Autres institutions de dépôts	2 970	5 480	6 921	-2 510	-3 950	-45,8	-57,1
Autres sociétés financières	10 768	12 386	9 441	-1 619	1 327	-13,1	14,1
Sociétés non financières privées	8 236	6 658	4 996	1 578	3 240	23,7	64,8
<b>Actifs immobilisés</b>	<b>10 011</b>	<b>8 377</b>	<b>8 288</b>	<b>1 634</b>	<b>1 724</b>	<b>19,5</b>	<b>20,8</b>
<b>Autres actifs</b>	<b>1 359</b>	<b>2 649</b>	<b>1 851</b>	<b>-1 290</b>	<b>-492</b>	<b>-48,7</b>	<b>-26,6</b>
<b>Passif</b>	<b>112 815</b>	<b>111 604</b>	<b>105 841</b>	<b>1 211</b>	<b>6 973</b>	<b>1,1</b>	<b>6,6</b>
<b>Dépôts<sup>(1)</sup></b>	<b>97 044</b>	<b>95 889</b>	<b>90 888</b>	<b>1 155</b>	<b>6 156</b>	<b>1,2</b>	<b>6,8</b>
Autres Institutions de Dépôts <sup>(2)</sup>	24 202	23 546	22 199	656	2 003	2,8	9,0
Administration Centrale <sup>(3)</sup>	2 440	2 333	2 547	108	-107	4,6	-4,2
Administration de sécurité sociale	39 531	39 185	36 484	346	3 047	0,9	8,4
Administrations locales <sup>(4)</sup>	8 132	8 115	7 783	17	349	0,2	4,5
Ménages <sup>(5)</sup>	21 625	21 814	20 935	-189	691	-0,9	3,3
<b>Actions et autres titres de participation</b>	<b>12 738</b>	<b>13 164</b>	<b>12 705</b>	<b>-426</b>	<b>33</b>	<b>-3,2</b>	<b>0,3</b>
Réserves générales	12 305	12 294	12 294	11	11	0,1	0,1
<b>Autres passifs</b>	<b>3 033</b>	<b>2 551</b>	<b>2 248</b>	<b>482</b>	<b>785</b>	<b>18,9</b>	<b>34,9</b>

(1) Composés principalement des dépôts réglementés

(2) Il s'agit essentiellement des dépôts d'Al Barid Bank

(3) Composés des Fonds de Garantie des Accidents de Travail et des Fonds de garantie des accidents de la circulation

(4) Composés des Fonds des Secrétaires – Greffiers des Tribunaux Régionaux

(5) Composés principalement des Fonds de Tiers des Notaires et des barreaux ainsi que des dépôts au titre des consignations

**TABLEAU 5.6 : Compte de patrimoine des Associations de microcrédit**

	Encours			△		△%	
	déc.-15	sept.-15	déc.-14	sept.-15	déc.-14	sept.-15	déc.-14
<b>Actif</b>	<b>7 121</b>	<b>7 178</b>	<b>6 651</b>	<b>-57</b>	<b>470</b>	<b>-0,8</b>	<b>7,1</b>
<b>Numéraire et dépôts</b>	<b>832</b>	<b>875</b>	<b>839</b>	<b>-43</b>	<b>-7</b>	<b>-4,9</b>	<b>-0,9</b>
<b>Crédits</b>	<b>5 925</b>	<b>5 956</b>	<b>5 454</b>	<b>-31</b>	<b>471</b>	<b>-0,5</b>	<b>8,6</b>
Crédits pour la micro-entreprise	5 335	5 234	4 906	101	429	1,9	8,7
<b>Actif immobilisé</b>	<b>192</b>	<b>189</b>	<b>213</b>	<b>4</b>	<b>-20</b>	<b>1,9</b>	<b>-9,5</b>
<b>Passif</b>	<b>7 121</b>	<b>7 178</b>	<b>6 651</b>	<b>-57</b>	<b>470</b>	<b>-0,8</b>	<b>7,1</b>
<b>Emprunts auprès des non résidents</b>	<b>979</b>	<b>989</b>	<b>742</b>	<b>-10</b>	<b>237</b>	<b>-1,0</b>	<b>31,9</b>
<b>Emprunts auprès des résidents</b>	<b>2 896</b>	<b>2 935</b>	<b>3 051</b>	<b>-38</b>	<b>-155</b>	<b>-1,3</b>	<b>-5,1</b>
Emprunts auprès des banques	2 267	2 261	2 328	5	-62	0,2	-2,6
Emprunts de trésorerie	272	285	401	-13	-129	-4,7	-32,2
Emprunts financiers	1 988	1 968	1 927	20	61	1,0	3,2
<b>Actions et autres titres de participation</b>	<b>2 302</b>	<b>2 299</b>	<b>2 070</b>	<b>3</b>	<b>232</b>	<b>0,1</b>	<b>11,2</b>
Contributions des propriétaires	727	744	741	-16	-13	-2,2	-1,8
<b>Autres passifs</b>	<b>944</b>	<b>955</b>	<b>788</b>	<b>-11</b>	<b>156</b>	<b>-1,2</b>	<b>19,8</b>



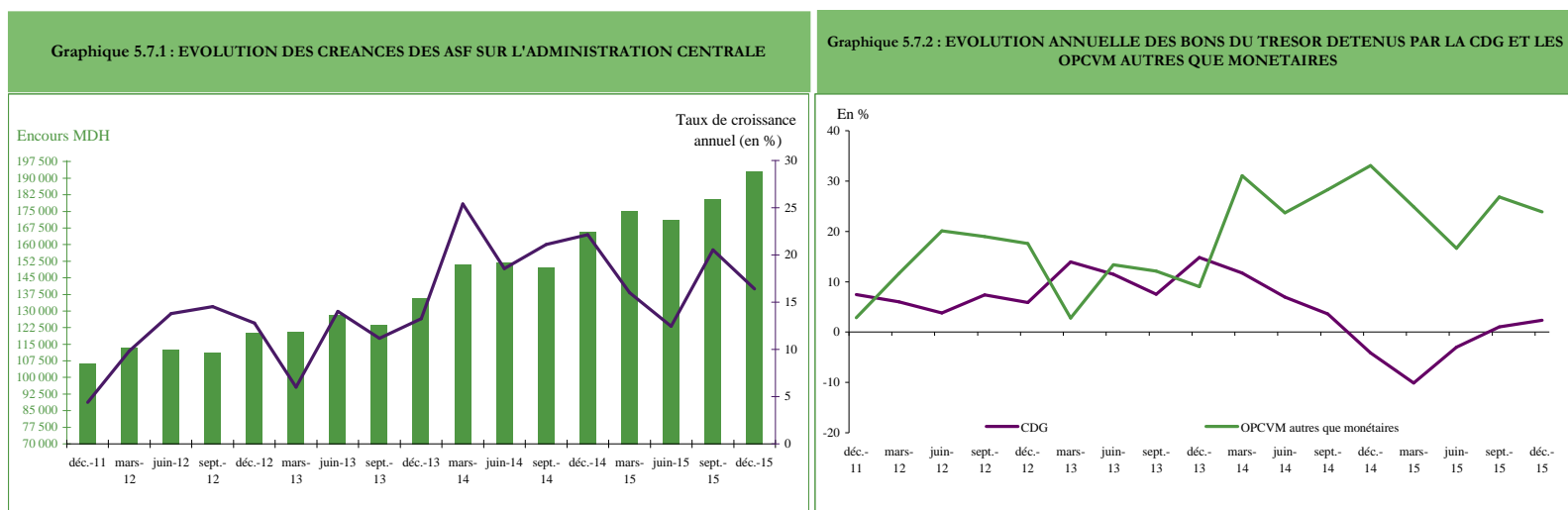
**TABLEAU 5.7 : Position des autres sociétés financières vis-à-vis de l'Administration Centrale**

	Encours			△		△%	
	déc.-15	sept.-15	déc.-14	sept.-15	déc.-14	sept.-15	déc.-14
<b>Créances des ASF sur l'Administration Centrale</b>	<b>193 109</b>	<b>180 625</b>	<b>165 902</b>	<b>12 484</b>	<b>27 207</b>	<b>6,9</b>	<b>16,4</b>
<b>Titres émis par l'AC et détenus par les autres sociétés financières</b>	<b>188 323</b>	<b>175 953</b>	<b>160 601</b>	<b>12 370</b>	<b>27 722</b>	<b>7,0</b>	<b>17,3</b>
Caisse de Dépôts et de Gestion	30 293	29 969	29 601	323	692	1,1	2,3
OPCVM autres que monétaires	137 479	125 632	110 992	11 847	26 487	9,4	23,9
OPCVM obligations	130 802	118 779	105 614	12 023	25 188	10,1	23,8
OPCVM diversifié	5 218	5 397	4 217	-179	1 001	-3,3	23,7
Entreprises d'assurances et de réassurance *	19 205	19 205	18 666	-	538	-	2,9
<b>Autres créances<sup>1</sup></b>	<b>4 786</b>	<b>4 672</b>	<b>5 301</b>	<b>114</b>	<b>-515</b>	<b>2,4</b>	<b>-9,7</b>
Entreprises d'assurances et de réassurance *	1 873	1 873	1 981	-	-108	-	-5
Caisse de Dépôts et de Gestion	1 007	863	1 411	144	-404	16,7	-29
Sociétés de financement	1 834	1 872	1 857	-38	-23	-2	-1
Banques off-shores	72	63	52	9	20	14	40
<b>Engagements des ASF envers l'Administration Centrale</b>	<b>7 409</b>	<b>6 913</b>	<b>7 406</b>	<b>495</b>	<b>3</b>	<b>7,2</b>	<b>0,0</b>
Dépôt auprès de Caisse de Dépôts et de Gestion	2 440	2 333	2 547	108	-107	4,6	-4,2
Autres engagements <sup>2</sup>	4 968	4 581	4 859	388	109	8,5	2,2
Entreprises d'assurances et de réassurance *	2 292	2 292	2 216	-	75	-	3,4
Sociétés de financement	2 005	2 229	2 006	-224	-1	-10,0	-0,1
Caisse de Dépôts et de Gestion	647	34	609	613	38	1783,4	6,2

(1) Sommes dues par l'Etat au titre notamment des acomptes sur impôts sur les résultats et de la TVA récupérables

(2) Sommes dues à l'Etat, ainsi qu'au fonds de solidarité des assurances

(\*) Chiffres reconduits



**TABLEAU 5.8 : Créances des autres sociétés financières sur les agents non financiers ventilées par catégorie de créancier<sup>1</sup>**

	Encours		△		△%		
	déc.-15	sept.-15	déc.-14	sept.-15	déc.-14	sept.-15	
<b>Créances sur les agents non financiers</b>	<b>214 037</b>	<b>208 545</b>	<b>205 211</b>	<b>5 492</b>	<b>8 826</b>	<b>2,6</b>	<b>4,3</b>
<b>Crédits accordés par les autres sociétés financières</b>	<b>122 992</b>	<b>116 949</b>	<b>119 147</b>	<b>6 042</b>	<b>3 845</b>	<b>5,2</b>	<b>3,2</b>
<b>Sociétés de financement</b>	<b>98 014</b>	<b>95 293</b>	<b>96 177</b>	<b>2 721</b>	<b>1 836</b>	<b>2,9</b>	<b>1,9</b>
Sociétés de crédit à la consommation	42 725	43 282	43 724	-557	-999	-1,3	-2,3
Sociétés de crédit bail	45 488	44 151	44 484	1 337	1 004	3,0	2,3
Sociétés d'affacturage	5 254	5 331	5 761	-77	-507	-1,4	-8,8
Autres sociétés de financement	4 547	2 529	2 208	2 018	2 339	79,8	105,9
<b>Banques off-shores</b>	<b>10 744</b>	<b>8 968</b>	<b>12 441</b>	<b>1 776</b>	<b>-1 697</b>	<b>19,8</b>	<b>-13,6</b>
<b>Caisse de Dépôts et de Gestion</b>	<b>8 309</b>	<b>6 733</b>	<b>5 075</b>	<b>1 576</b>	<b>3 234</b>	<b>23,4</b>	<b>63,7</b>
<b>Associations de microcrédit</b>	<b>5 925</b>	<b>5 956</b>	<b>5 454</b>	<b>-31</b>	<b>471</b>	<b>-0,5</b>	<b>8,6</b>
<b>Titres émis par les sociétés non financières et détenus par les autres sociétés financières</b>	<b>80 989</b>	<b>81 539</b>	<b>77 051</b>	<b>-549</b>	<b>3 938</b>	<b>-0,7</b>	<b>5,1</b>
<b>OPCVM autres que monétaires</b>	<b>35 461</b>	<b>36 457</b>	<b>35 199</b>	<b>-996</b>	<b>263</b>	<b>-2,7</b>	<b>0,7</b>
OPCVM obligations	22 301	22 727	21 495	-426	806	-1,9	3,7
OPCVM actions	9 685	10 118	10 571	-432	-886	-4,3	-8,4
OPCVM diversifiés	3 454	3 578	3 090	-124	363	-3,5	11,8
OPCVM contractuels	22	35	43	-13	-21	-37,4	-49,0
<b>Entreprises d'assurances et de réassurance</b> *	<b>34 803</b>	<b>34 803</b>	<b>32 185</b>	<b>-</b>	<b>2 618</b>	<b>-</b>	<b>8,1</b>
<b>Caisse de Dépôts et de Gestion</b>	<b>10 098</b>	<b>9 533</b>	<b>9 027</b>	<b>565</b>	<b>1 071</b>	<b>5,9</b>	<b>11,9</b>
<b>Autres créances</b>	<b>10 056</b>	<b>10 057</b>	<b>9 012</b>	<b>-1</b>	<b>1 044</b>	<b>0,0</b>	<b>11,6</b>
Comptes de règlement des Entreprises d'assurances <sup>2</sup>	10 041	10 041	8 998	-	1 043	-	11,6

(1) Hors créances des autres sociétés financières sur l'Administration Centrale

(2) Composé principalement des primes à recevoir, impayées ou pré douteuses et des quittances retournées

**TABLEAU 5.9 : Créances des autres sociétés financières sur les agents non financiers  
par objet économique<sup>1</sup>**

	Encours			△		△%	
	déc.-15	sept.-15	déc.-14	sept.-15	déc.-14	sept.-15	déc.-14
<b>Créances sur les agents non financiers</b>	<b>214 036</b>	<b>208 545</b>	<b>205 211</b>	<b>5 491</b>	<b>8 825</b>	<b>2,6</b>	<b>4,3</b>
<b>Crédits accordés par les autres sociétés financières</b>	<b>122 991</b>	<b>116 949</b>	<b>119 147</b>	<b>6 041</b>	<b>3 843</b>	<b>5,2</b>	<b>3,2</b>
<b>Sociétés de financement</b>	<b>98 013</b>	<b>95 293</b>	<b>96 177</b>	<b>2 720</b>	<b>1 835</b>	<b>2,9</b>	<b>1,9</b>
Crédits à la consommation	26 878	26 595	26 551	283	327	1,1	1,2
Crédit bail	52 200	50 824	50 789	1 377	1 411	2,7	2,8
Crédits d'affacturage	5 609	5 549	5 977	59	-369	1,1	-6,2
Autres créances	3 740	3 197	3 038	543	702	17,0	23,1
Créances en souffrance	9 586	9 129	9 822	457	-236	5,0	-2,4
<b>Banques off-shores</b>	<b>10 744</b>	<b>8 968</b>	<b>12 441</b>	<b>1 776</b>	<b>-1 697</b>	<b>19,8</b>	<b>-13,6</b>
Crédits de trésorerie	7 668	5 858	8 667	1 810	-999	30,9	-11,5
Crédits à l'équipement	2 801	2 878	3 364	-77	-563	-2,7	-16,7
Autres créances	201	198	348	3	-147	1,7	-42,1
<b>Caisse de Dépôts et de Gestion</b>	<b>8 309</b>	<b>6 733</b>	<b>5 075</b>	<b>1 576</b>	<b>3 234</b>	<b>23,4</b>	<b>63,7</b>
Crédits de trésorerie	4 615	3 128	2 573	1 487	2 042	47,5	79,4
Crédits à l'équipement	3 619	3 528	2 422	91	1 198	2,6	49,4
<b>Associations de microcrédit</b>	<b>5 925</b>	<b>5 956</b>	<b>5 454</b>	<b>-31</b>	<b>471</b>	<b>-0,5</b>	<b>8,6</b>
Crédits pour la micro-entreprise	5 335	5 234	4 906	101	429	1,9	8,7
<b>Titres émis par les sociétés non financières et détenus par les autres sociétés financières</b>	<b>80 989</b>	<b>81 539</b>	<b>77 051</b>	<b>-549</b>	<b>3 938</b>	<b>-0,7</b>	<b>5,1</b>
<b>OPCVM autres que monétaires</b>	<b>35 461</b>	<b>36 457</b>	<b>35 199</b>	<b>-996</b>	<b>263</b>	<b>-2,7</b>	<b>0,7</b>
Titres autres qu'actions	24 062	24 480	22 762	-418	1 300	-1,7	5,7
Actions	11 399	11 977	12 436	-578	-1 037	-4,8	-8,3
<b>Entreprises d'assurances et de réassurance</b> *	<b>34 803</b>	<b>34 803</b>	<b>32 185</b>	<b>-</b>	<b>2 618</b>	<b>-</b>	<b>8,1</b>
Titres autres qu'actions	11 019	11 019	10 480	-	538	-	5,1
Actions	23 784	23 784	21 704	-	2 080	-	9,6
<b>Caisse de Dépôts et de Gestion</b>	<b>10 098</b>	<b>9 533</b>	<b>9 027</b>	<b>565</b>	<b>1 071</b>	<b>5,9</b>	<b>11,9</b>
Titres autres qu'actions	2 607	2 683	2 637	-76	-31	-2,8	-1,2
Actions	7 492	6 850	6 390	641	1 102	9,4	17,2
<b>Autres créances</b>	<b>10 056</b>	<b>10 057</b>	<b>9 012</b>	<b>-1</b>	<b>1 044</b>	<b>0,0</b>	<b>11,6</b>
Comptes de règlement des Entreprises d'assurances <sup>2</sup>	10 041	10 041	8 998	-	1 043	-	11,6

(1) Hors créances des autres sociétés financières sur l'Administration Centrale

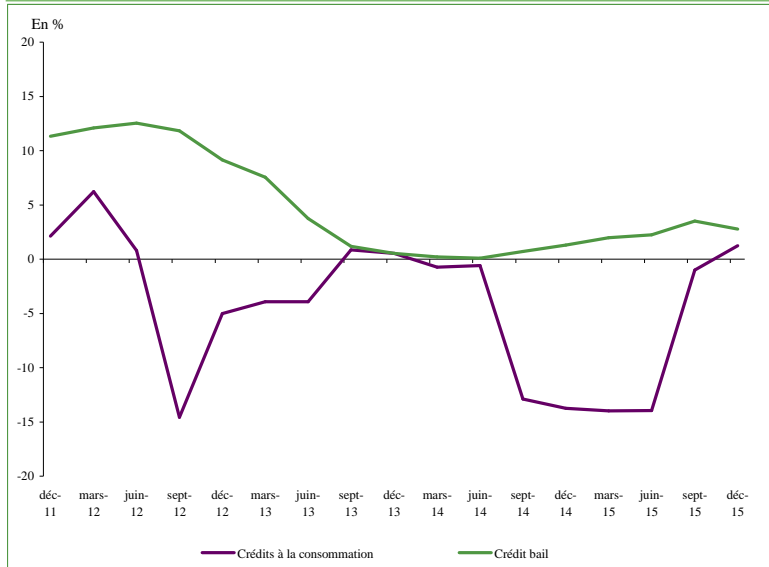
(2) Composé principalement des primes à recevoir, impayées ou pré douteuses et des quittances retournées

(\*) Chiffres reconduits

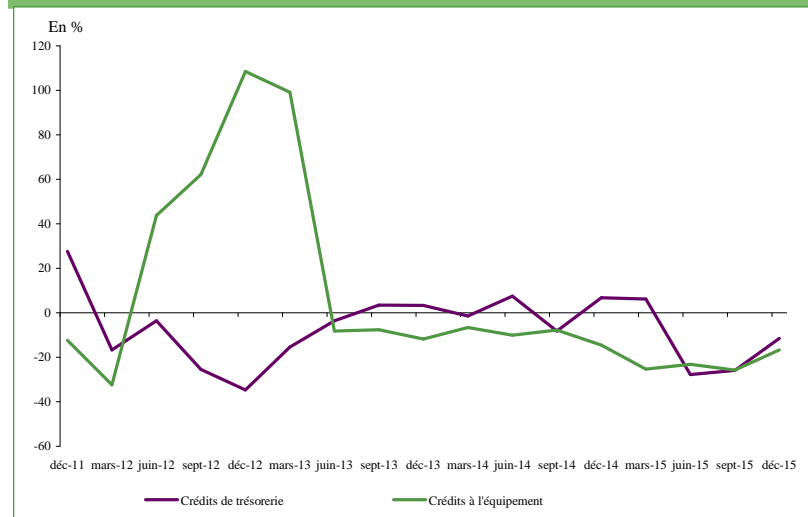
**Graphique 5.9.1 : EVOLUTION DES CREDITS ACCORDES PAR LES AUTRES SOCIETES FINANCIERES AUX AGENTS NON FINANCIERS**



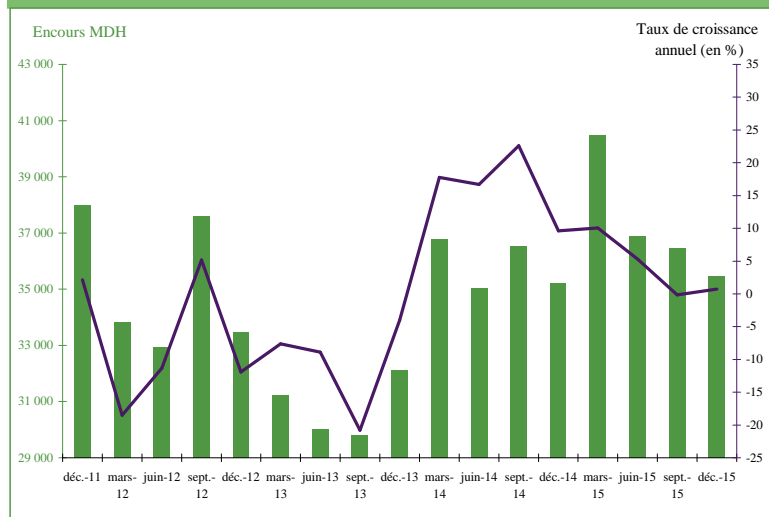
**Graphique 5.9.2 : EVOLUTION ANNUELLE DES CREDITS ACCORDES PAR LES SOCIETES DE FINANCEMENT AUX AGENTS NON FINANCIERS**



**Graphique 5.9.3 : EVOLUTION ANNUELLE DES CREDITS ACCORDES PAR LES BANQUES OFF-SHORE AUX AGENTS NON FINANCIERS**



**Graphique 5.9.4 : EVOLUTION DES TITRES EMIS PAR LES SOCIETES NON FINANCIERES ET DETENUS PAR LES OPCVM AUTRES QUE MONETAIRES**



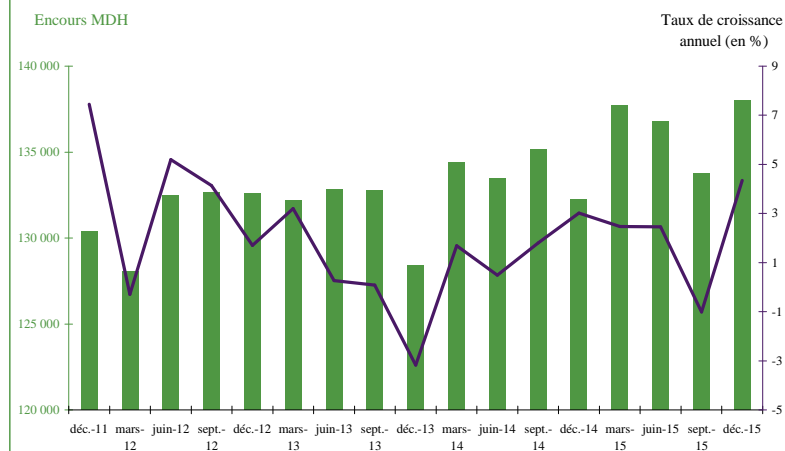
**TABLEAU 5.10 : Position des autres sociétés financières vis-à-vis des sociétés non financières**

	Encours			△		△%	
	déc.-15	sept.-15	déc.-14	sept.-15	déc.-14	sept.-15	déc.-14
<b>Créances des ASF sur les sociétés non financières privées</b>	<b>138 023</b>	<b>133 784</b>	<b>132 273</b>	<b>4 239</b>	<b>5 750</b>	<b>3,2</b>	<b>4,3</b>
<b>Crédits</b>	<b>70 057</b>	<b>65 375</b>	<b>67 926</b>	<b>4 682</b>	<b>2 130</b>	<b>7,2</b>	<b>3,1</b>
<b>Sociétés de financement</b>	<b>51 077</b>	<b>49 750</b>	<b>50 490</b>	<b>1 328</b>	<b>588</b>	<b>2,7</b>	<b>1,2</b>
Crédits d'affacturage	5 609	5 549	5 977	59	-369	1,1	-6,2
Crédit bail	41 554	40 510	40 651	1 045	903	2,6	2,2
<b>Banques off-shores</b>	<b>10 744</b>	<b>8 968</b>	<b>12 441</b>	<b>1 776</b>	<b>-1 697</b>	<b>19,8</b>	<b>-13,6</b>
Crédits de trésorerie	7 668	5 858	6 667	1 810	-999	30,9	-11,5
Crédits à l'équipement	2 801	2 878	3 364	-77	-563	-2,7	-16,7
<b>Caisse de Dépôts et de Gestion</b>	<b>8 236</b>	<b>6 658</b>	<b>4 996</b>	<b>1 578</b>	<b>3 240</b>	<b>23,7</b>	<b>64,8</b>
Crédits de trésorerie	4 615	3 128	2 573	1 487	2 042	47,5	79,4
Crédits d'équipement	3 619	3 528	2 422	91	1 198	2,6	49,4
<b>Titres détenus par les autres sociétés financières</b>	<b>63 701</b>	<b>64 145</b>	<b>60 641</b>	<b>-443</b>	<b>3 060</b>	<b>-0,7</b>	<b>5,0</b>
<b>Titres autres qu'actions</b>	<b>21 797</b>	<b>22 190</b>	<b>20 802</b>	<b>-393</b>	<b>995</b>	<b>-1,8</b>	<b>4,8</b>
OPCVM autres que monétaires	13 911	14 232	13 083	-320	828	-2,3	6,3
OPCVM obligations	12 466	12 751	11 912	-285	554	-2,2	4,7
Entreprises d'assurances et de réassurance *	6 349	6 349	6 086	-	263	-	4,3
Caisse de Dépôts et de Gestion	1 537	1 610	1 632	-73	-96	-4,5	-5,9
<b>Actions</b>	<b>41 905</b>	<b>41 954</b>	<b>39 840</b>	<b>-50</b>	<b>2 065</b>	<b>-0,1</b>	<b>5,2</b>
Entreprises d'assurances et de réassurance *	22 434	22 434	20 414	-	2 021	-	9,9
OPCVM autres que monétaires	11 358	11 931	12 401	-572	-1 043	-4,8	-8,4
OPCVM actions	9 247	9 647	10 128	-401	-881	-4,2	-8,7
OPCVM diversifiés	1 666	1 793	1 743	-127	-77	-7,1	-4,4
Caisse de Dépôts et de Gestion	7 485	6 844	6 384	641	1 102	9,4	17,3
<b>Autres créances</b>	<b>4 264</b>	<b>4 264</b>	<b>3 705</b>	<b>-</b>	<b>560</b>	<b>-</b>	<b>15,1</b>
Comptes de règlement des Entreprises d'assurances <sup>1</sup>	4 264	4 264	3 705	-	560	-	15,1
<b>Créances des ASF sur les sociétés non financières publiques</b>	<b>18 125</b>	<b>18 232</b>	<b>17 138</b>	<b>-106</b>	<b>988</b>	<b>-0,6</b>	<b>5,8</b>
<b>Titres autres qu'actions</b>	<b>15 891</b>	<b>15 991</b>	<b>15 078</b>	<b>-101</b>	<b>813</b>	<b>-0,6</b>	<b>5,4</b>
OPCVM autres que monétaires	10 151	10 249	9 679	-98	472	-1,0	4,9
OPCVM obligations	9 403	9 501	9 071	-98	332	-1,0	3,7
Entreprises d'assurances et de réassurance *	4 670	4 670	4 394	-	276	-	6,3
<b>Engagements des ASF envers les sociétés non financières privées</b>	<b>43 799</b>	<b>51 422</b>	<b>34 815</b>	<b>-7 623</b>	<b>8 983</b>	<b>-14,8</b>	<b>25,8</b>
<b>Titres émis par les OPCVM autres que monétaires</b>	<b>35 314</b>	<b>42 109</b>	<b>26 199</b>	<b>-6 794</b>	<b>9 115</b>	<b>-16,1</b>	<b>34,8</b>
OPCVM obligations	32 696	40 447	24 827	-7 751	7 868	-19,2	31,7
<b>Provisions techniques d'assurances</b>	<b>3 396</b>	<b>3 396</b>	<b>3 166</b>	<b>-</b>	<b>230</b>	<b>-</b>	<b>7,3</b>
<b>Dépôts</b>	<b>5 089</b>	<b>5 918</b>	<b>5 450</b>	<b>-829</b>	<b>-361</b>	<b>-14,0</b>	<b>-6,6</b>
Comptes d'affacturages auprès des sociétés de financement	1 219	1 396	1 208	-177	11	-12,7	0,9
Dépôts de garantie des sociétés de financement	623	392	364	231	259	59,0	71,0
Dépôts en devises auprès des banques off-shore	2 576	3 560	3 124	-983	-547	-27,6	-17,5
<b>Engagements des ASF envers les sociétés non financières publiques</b>	<b>3 968</b>	<b>3 966</b>	<b>3 664</b>	<b>-</b>	<b>304</b>	<b>-</b>	<b>8,3</b>
<b>Provisions techniques d'assurances *</b>	<b>3 396</b>	<b>3 396</b>	<b>3 166</b>	<b>-</b>	<b>230</b>	<b>-</b>	<b>7,3</b>

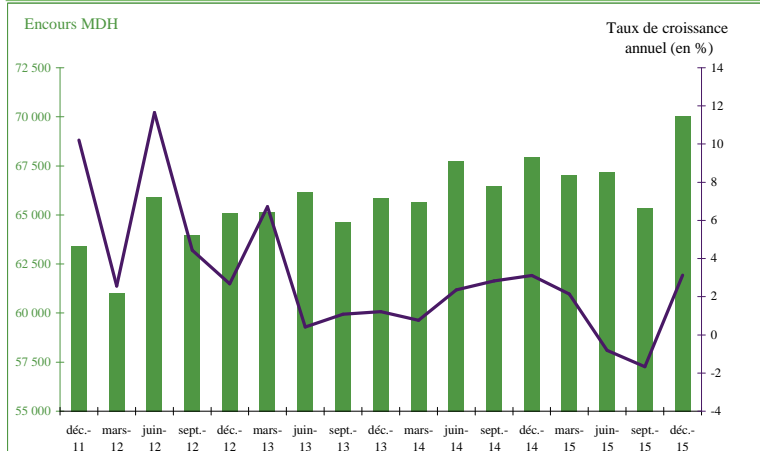
(1) Composé principalement des primes à recevoir, impayées ou pré douteuses et des quittances retournées

(\*) Chiffres reconduits

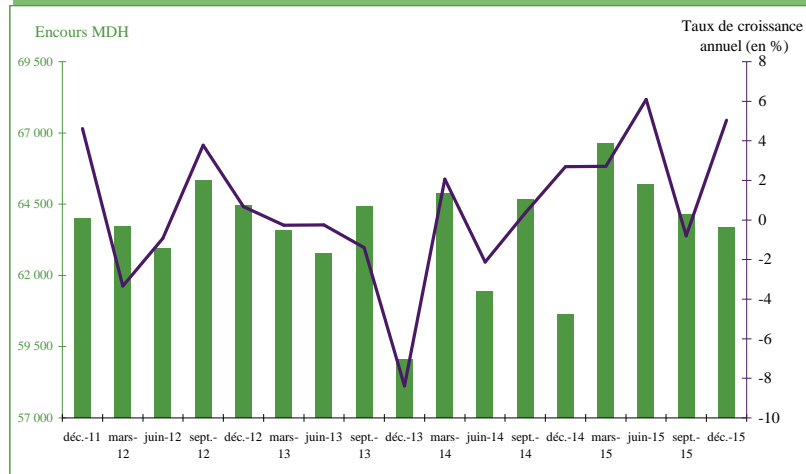
**Graphique 5.10.1 : EVOLUTION DES CREANCES DES AUTRES SOCIETES FINANCIERES SUR LES SOCIETES NON FINANCIERES PRIVEES**



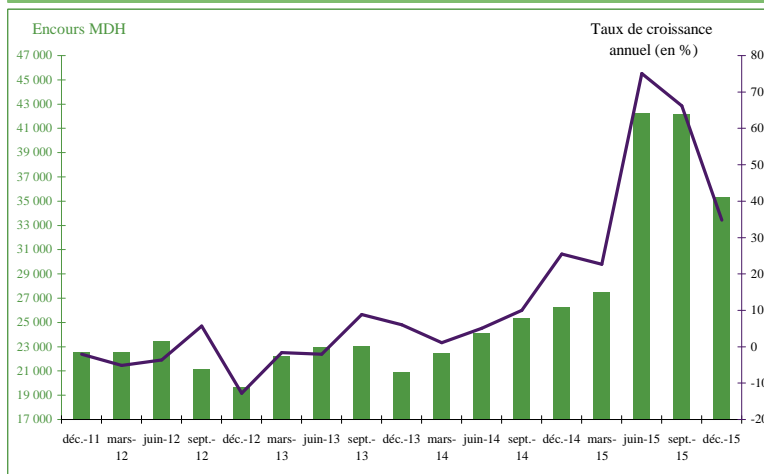
**Graphique 5.10.2 : EVOLUTION DES CREDITS ACCORDES AUX SOCIETES NON FINANCIERES PRIVEES PAR LES AUTRES SOCIETES FINANCIERES**



**Graphique 5.10.3 : EVOLUTION DES TITRES EMIS PAR LES SOCIETES NON FINANCIERES PRIVEES ET DETENUS PAR LES AUTRES SOCIETES FINANCIERES**



**Graphique 5.10.4 : EVOLUTION DES TITRES EMIS PAR LES OPCVM AUTRES QUE MONETAIRES ET DETENUS PAR LES SOCIETES NON FINANCIERES PRIVEES**



(1) Les banques off-shores, les sociétés de financement et la CDG

(2) Notamment les OPCVM autres que monétaires, les entreprises d'assurances et de réassurance et la CDG

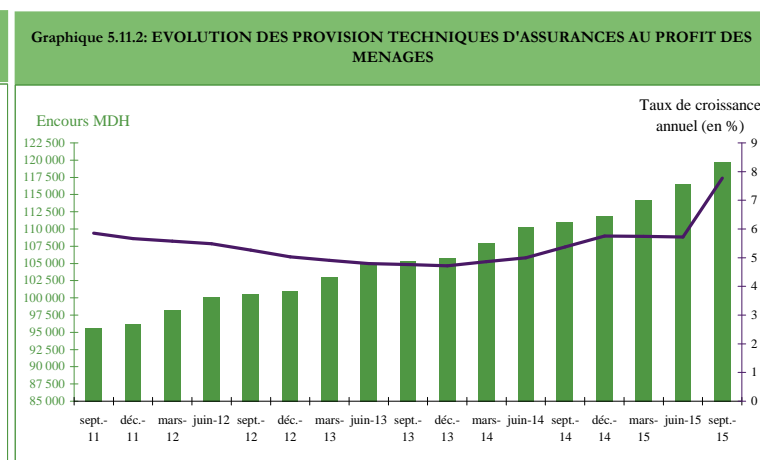
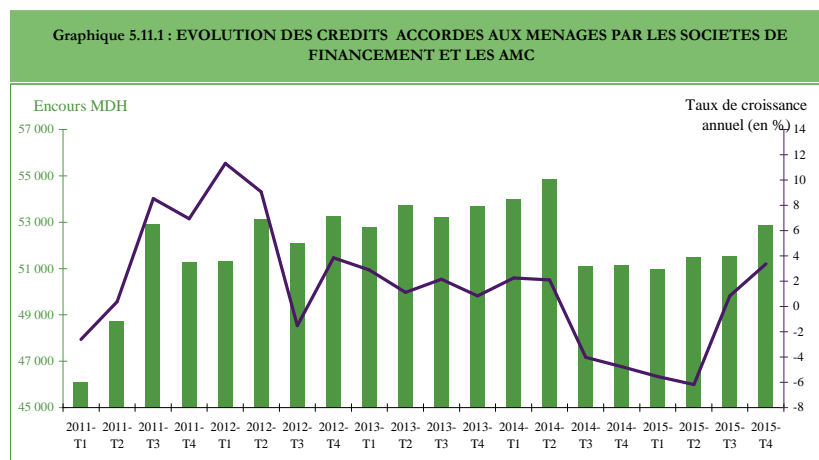
**TABLEAU 5.11 : Position des autres sociétés financières vis-à-vis des ménages**

	Encours			△		△%	
	déc.-15	sept.-15	déc.-14	sept.-15	déc.-14	sept.-15	déc.-14
<b>Créances des ASF sur les ménages</b>	<b>57 889</b>	<b>56 529</b>	<b>55 801</b>	<b>1 359</b>	<b>2 088</b>	<b>2,4</b>	<b>3,7</b>
<b>Crédits accordés par les sociétés de financement</b>	<b>46 937</b>	<b>45 543</b>	<b>45 688</b>	<b>1 393</b>	<b>1 249</b>	<b>3,1</b>	<b>2,7</b>
Crédits à la consommation	26 878	26 595	26 551	283	327	1,1	1,2
Crédit bail	10 646	10 314	10 138	332	508	3,2	5,0
<b>Crédits accordés par les AMC</b>	<b>5 925</b>	<b>5 956</b>	<b>5 454</b>	<b>-31</b>	<b>471</b>	<b>-0,5</b>	<b>8,6</b>
Crédits pour la micro-entreprise	5 335	5 234	4 906	101	429	1,9	8,7
Crédits à l'habitat	347	343	331	3	16	1,0	4,8
<b>Avances et comptes de règlement des entreprises d'assurances <sup>1</sup> *</b>	<b>4 939</b>	<b>4 939</b>	<b>4 565</b>	<b>-</b>	<b>373</b>	<b>-</b>	<b>8,2</b>
<b>Autres créances *</b>	<b>15</b>	<b>16</b>	<b>14</b>	<b>-1</b>	<b>1</b>	<b>-5,6</b>	<b>7,2</b>
<b>Engagements des ASF envers les ménages</b>	<b>168 749</b>	<b>168 842</b>	<b>160 227</b>	<b>-93</b>	<b>8 522</b>	<b>-0,1</b>	<b>5,3</b>
<b>Provisions techniques d'assurances</b>	<b>119 693</b>	<b>119 693</b>	<b>111 866</b>	<b>-</b>	<b>7 827</b>	<b>-</b>	<b>7,0</b>
Assurance vie	62 998	62 998	59 120	-	3 878	-	6,6
Assurance non vie	56 694	56 694	52 746	-	3 948	-	7,5
<b>Titres émis par les OPCVM autres que monétaires</b>	<b>21 041</b>	<b>21 313</b>	<b>21 619</b>	<b>-272</b>	<b>-578</b>	<b>-1,3</b>	<b>-2,7</b>
OPCVM obligations	15 425	15 500	15 873	-76	-448	-0,5	-2,8
OPCVM actions	2 990	3 157	3 467	-167	-477	-5,3	-13,8
OPCVM diversifiés	2 474	2 328	2 018	147	456	6,3	22,6
OPCVM contractuels	152	328	261	-176	-110	-53,8	-42,0
<b>Autres engagements</b>	<b>28 016</b>	<b>27 836</b>	<b>26 742</b>	<b>179</b>	<b>1273</b>	<b>0,6</b>	<b>4,8</b>
Dépôts de garantie auprès des sociétés de financement	5 897	5 513	5 332	384	565	7,0	10,6
Dépôts réglementés auprès de Caisse de Dépôts et de Gestion <sup>2</sup>	20 086	20 429	19 470	-343	616	-1,7	3,2

(1) Composé principalement des primes à recevoir, impayées ou pré douteuses et des quittances retournées

(2) Composés principalement des Fonds de Tiers des Notaires et des barreaux ainsi que des dépôts au titre des consignations

(\*) Chiffres reconduits



Dépôt légal 2010 PE 0059

BANK AL-MAGHRIB

Direction des Etudes et des Relations Internationales  
277, Avenue Mohammed V - B.P. 445 - Rabat

Tél. : (212) 5 37 57 41 04/05

Fax : (212) 5 37 57 41 11

E mail : [deri@bkam.ma](mailto:deri@bkam.ma)

[www.bkam.ma](http://www.bkam.ma)

بنك المغرب  
بنك المغرب



