

Vue d'ensemble

Les résultats de l'enquête mensuelle de conjoncture du mois de janvier indiquent une stagnation, d'un mois à l'autre, de la production et des ventes. Dans ces conditions, le Taux d'Utilisation des Capacités (TUC) serait resté quasiment inchangé. Les commandes auraient, quant à elles, connu une baisse, avec un carnet de commandes qui serait resté à un niveau inférieur à la normale.

La stagnation de la **production** recouvre une hausse dans l'« agro-alimentaire » et dans le « textile et cuir », une baisse dans l'« électrique et électronique » et une stagnation dans la « chimie et parachimie » et dans la « mécanique et métallurgie ».

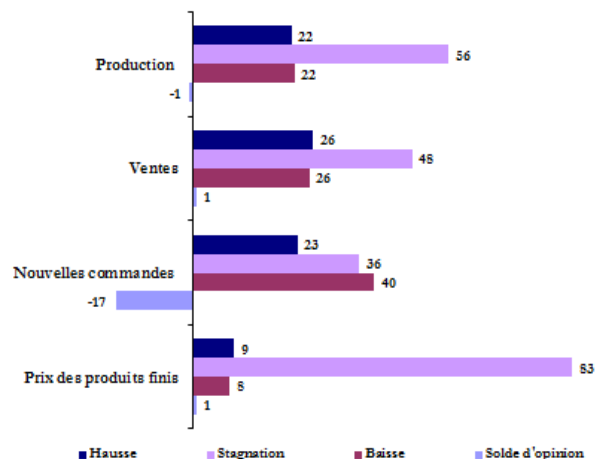
La stagnation des **ventes** serait le résultat de la hausse dans la « mécanique et métallurgie » et dans l'« électrique et électronique », de la baisse dans la « chimie et parachimie » et de la stagnation dans l'« agro-alimentaire » et dans le « textile et cuir ».

La baisse des **commandes** serait en liaison avec leur repli dans l'« agro-alimentaire » et dans la « chimie et parachimie ». Les commandes se seraient, en revanche, accrues dans le « textile et cuir », dans la « mécanique et métallurgie » et dans l'« électrique et électronique ». Pour leur part, les **carnets de commandes** seraient restés à un niveau inférieur à la normale dans l'ensemble des branches d'activité.

Pour les trois prochains mois, les entreprises s'attendent à une hausse de la production et des ventes dans l'ensemble des branches d'activité. Toutefois, plus du tiers des entreprises déclarent ne pas avoir de visibilité quant à l'évolution future de l'activité.

Taux de réponse : 74%.

Graphe 1 : Principaux résultats (proportion des répondants en %)



Graphe 2 : Anticipations pour les trois prochains mois (proportion des répondants en %)

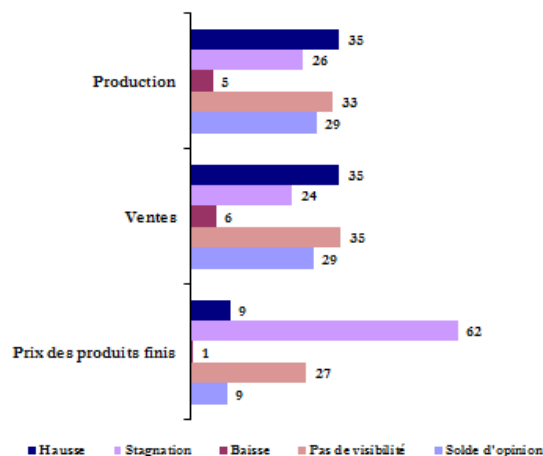


Tableau 1 : Résultats globaux du mois de janvier 2018

	Part des répondants et solde d'opinion (%)									
	Décembre 2017*					Janvier 2018				
	Hausse	Stagnation	Baisse	Pas de visibilité	SO**	Hausse	Stagnation	Baisse	Pas de visibilité	SO**
Evolution de la production										
par rapport au mois précédent	24	52	24		0	22	56	22		-1
au cours des trois prochains mois	30	31	6	34	23	35	26	5	33	29
Evolution des nouvelles commandes	27	46	26		0	23	36	40		-17
Evolution des ventes										
par rapport au mois précédent	35	43	22		13	26	48	26		1
au cours des trois prochains mois	26	34	6	34	20	35	24	6	35	29
Evolution des prix des produits finis										
par rapport au mois précédent	4	88	7		-3	9	83	8		1
au cours des trois prochains mois	8	63	3	26	5	9	62	1	27	9

	Décembre 2017*					Janvier 2018				
	Sup. à la normale	Normal	Inf. à la normale	Non concerné	SO**	Sup. à la normale	Normal	Inf. à la normale	Non concerné	SO**
Niveau des carnets de commandes	6	70	23	1	-18	0	64	35	1	-34
Niveau des stocks de produits finis	5	66	22	6	-17	11	59	24	6	-13

(*) Chiffres révisés

(**)SO : Solde d'opinion (différence entre le pourcentage des réponses "Hausse" ou "Supérieur à la Normale" et le pourcentage des réponses "Baisse" ou "Inférieur à la Normale")

Tableau 2 : Résultats du mois de janvier 2018 par branche d'activité

	Industries agro-alimentaires					Industries textile et cuir					Industries chimiques et parachimiques					Industries mécaniques et métallurgiques					Industries électriques et électroniques				
	H*	S	B	PV	SO	H	S	B	PV	SO	H	S	B	PV	SO	H	S	B	PV	SO	H	S	B	PV	SO
Evolution de la production																									
par rapport au mois précédent	28	50	22		6	31	48	21		10	20	63	17		3	19	57	24		-4	2	46	52		-49
au cours des trois prochains mois	42	31	3	24	38	23	53	10	14	14	22	20	2	56	19	50	28	9	12	41	53	13	15	19	39
Evolution des nouvelles commandes	19	50	31		-12	25	60	15		10	11	23	66	-54	33	44	19		13	74	18	9			65
Evolution des ventes																									
par rapport au mois précédent	26	44	30		-4	29	44	27		2	12	64	24	-12	50	29	21		29	41	29	30			11
au cours des trois prochains mois	51	21	2	26	49	24	56	5	15	20	13	22	9	57	4	58	24	4	14	54	48	12	15	26	33
Evolution des prix des produits finis																									
par rapport au mois précédent	6	84	10		-4	13	84	3		10	5	90	5	0	17	77	6		12	13	58	29			-17
au cours des trois prochains mois	4	80	2	14	2	5	79	1	15	4	9	43	0	47	9	21	69	1	10	20	3	71	0	26	3

	Industries agro-alimentaires					Industries textile et cuir					Industries chimiques et parachimiques					Industries mécaniques et métallurgiques					Industries électriques et électroniques				
	Sup. N*	N	Inf. N	NC	SO	Sup. N	N	Inf. N	NC	SO	Sup. N	N	Inf. N	NC	SO	Sup. N	N	Inf. N	NC	SO	Sup. N	N	Inf. N	NC	SO
Niveau des carnets de commandes	0	83	16	0	-16	2	77	20	0	-18	0	36	64	0	-64	1	81	14	4	-14	2	89	9	0	-6
Niveau des stocks de produits finis	5	84	5	7	0	5	64	27	3	-23	10	44	45	1	-35	12	59	9	18	2	39	50	11	1	28

(*)H : Hausse ; S : Stagnation ; B : Baisse ; PV : Pas de Visibilité ; Sup.N : Supérieur à la normale ; N : Normal ; Inf. N : Inférieur à la normale ; NC : Non Concerné

Industries agro-alimentaires

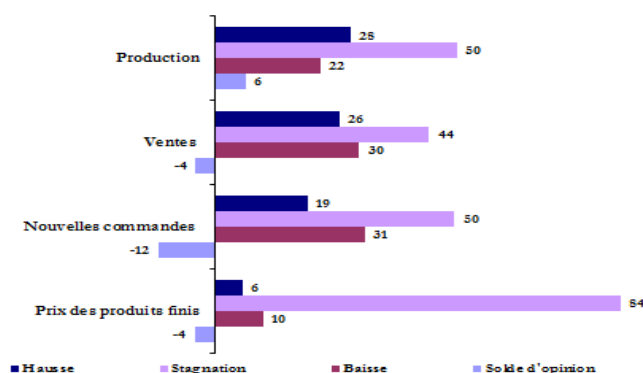
La production de la branche « agro-alimentaire » aurait augmenté en janvier avec un TUC s'établissant à 68%.

S'agissant des ventes, elles auraient stagné sur le marché local et diminué sur le marché étranger.

Les commandes auraient, quant à elles, reculé avec un carnet des commandes qui serait resté à un niveau inférieur à la normale.

Pour les trois prochains mois, les chefs d'entreprises de la branche s'attendent à une hausse de la production et des ventes. Il est à signaler toutefois que près du quart des industriels indiquent ne pas avoir de visibilité quant à l'évolution future de la production et des ventes.

Graphe 3 : Principaux indicateurs des industries agro-alimentaires (proportion des répondants en %)



Industries textile et cuir

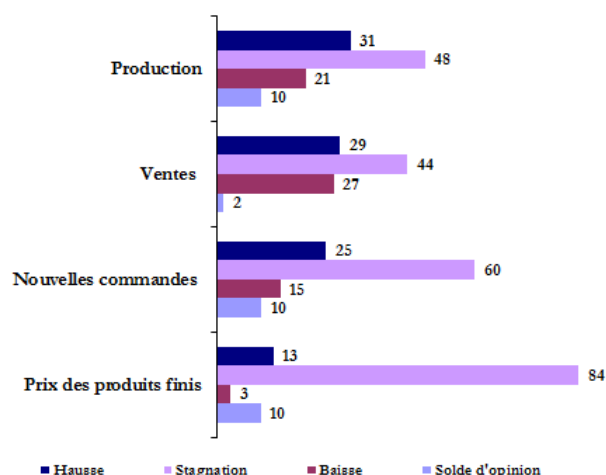
La production de la branche « textile et cuir » aurait connu une amélioration qui aurait concerné l'ensemble des sous-branches à l'exception de l'« industrie textile » où elle aurait accusé un repli. Le TUC se serait établi à 71%.

Les ventes auraient connu une stagnation recouvrant une hausse dans l'« industrie de l'habillement et des fourrures » et une baisse dans l'« industrie textile » et dans l'« industrie du cuir et de la chaussure ».

Pour ce qui est des commandes, elles auraient progressé dans l'ensemble des sous-branches à l'exception de l'« industrie textile » où elles auraient reculé. Le carnet des commandes serait resté à un niveau inférieur à la normale.

Pour les trois prochains mois, les industriels de la branche anticipent une amélioration de la production et des ventes.

Graphe 4 : Principaux indicateurs des industries textile et cuir (proportion des répondants en %)



Industries chimiques et parachimiques

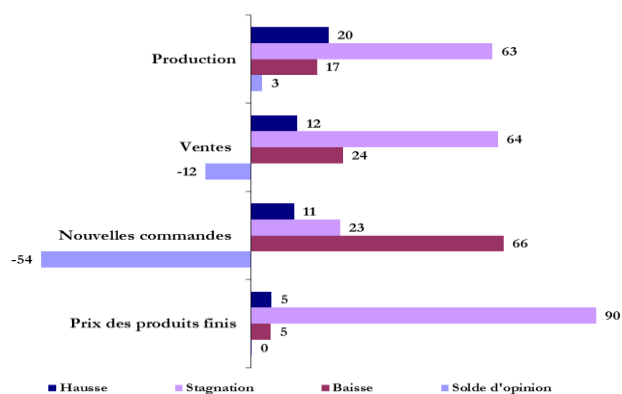
Dans la « chimie et parachimie », la production aurait stagné d'un mois à l'autre. Dans ces conditions, le TUC serait resté à son niveau du mois précédent, soit 48%.

Les ventes auraient marqué une baisse reflétant le recul des ventes locales, les expéditions à l'étranger ayant enregistré une hausse.

Pour leur part, les commandes auraient reculé avec un carnet des commandes qui serait resté à un niveau inférieur à la normale.

Pour les trois prochains mois, les industriels de la branche s'attendent à une hausse de la production et à une stagnation des ventes. Toutefois, plus de la moitié des chefs d'entreprises déclarent ne pas avoir de visibilité quant à l'évolution future de l'activité.

Gratification 5 : Principaux indicateurs des industries chimiques et parachimiques (proportion des répondants en %)



Industries mécaniques et métallurgiques

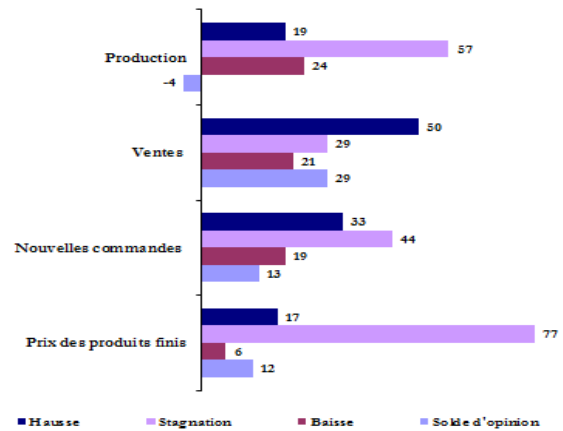
La production de la branche «mécanique et métallurgie» aurait stagné avec un TUC qui se serait établi à 67%.

Les ventes auraient progressé dans les principales sous-branches. Par destination, elles se seraient accrues tant sur le marché local qu'étranger.

L'augmentation des commandes recouvre une hausse dans le «travail des métaux» et une baisse dans l'«industrie automobile». Le carnet des commandes aurait été à un niveau inférieur à la normale dans l'ensemble des sous-branches à l'exception de l'«industrie automobile» où il aurait été à un niveau normal.

Pour les trois prochains mois, les entreprises s'attendent à une hausse de la production et des ventes.

Graphe 6 : Principaux indicateurs des industries mécaniques et métallurgiques (proportion des répondants en %)



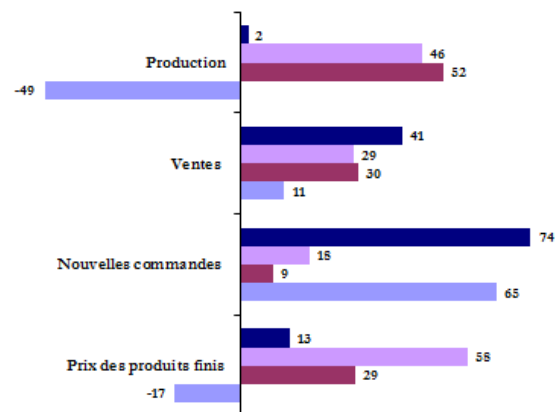
Industries électriques et électroniques

Selon les industriels de la branche «électrique et électronique», la production aurait connu un recul avec un TUC qui se serait établi à 78%.

En ce qui concerne les ventes, elles se seraient accrues sur le marché local, tandis que les expéditions à l'étranger auraient baissé. Les commandes auraient connu une progression avec un carnet des commandes qui aurait été à un niveau inférieur à la normale.

Pour les trois prochains mois, les industriels de la branche anticipent une hausse de la production et des ventes. Toutefois, une entreprise sur cinq déclare ne pas avoir de visibilité quant à l'évolution des ventes.

Graphe 7 : Principaux indicateurs des industries électriques et électroniques (proportion des répondants en %)



Note technique de l'enquête

L'enquête mensuelle de conjoncture industrielle de Bank Al-Maghrib qui a reçu le visa du Comité de Coordination des Etudes Statistiques (CO.CO.E.S) N° 19-07-06-03, est une enquête d'opinion menée auprès d'un échantillon représentatif comprenant près de 400 entreprises industrielles.

Les résultats de l'enquête sont pondérés en utilisant les chiffres d'affaires des entreprises du secteur industriel se rapportant à l'exercice 2014.

L'objectif de l'enquête est de disposer de données dans des délais courts permettant une évaluation de la conjoncture industrielle. Lancée au début de chaque mois, l'enquête recueille les appréciations des chefs d'entreprises sur l'évolution de leur activité par rapport au mois précédent et par rapport au même mois de l'année précédente, ainsi que leurs anticipations quant à son évolution à court terme. Ces données synthétisées ne sont pas corrigées des variations saisonnières.

Bank Al-Maghrib

Angle Avenue Benberka et Avenue Annakhil, Hay Ryad - Rabat - Maroc

T él. (212) 5 37 57 41 04 • F a x (212) 5 37 57 41 11/12

www.bkam.ma

Dépôt légal : 2007 / 0028