

## Vue d'ensemble

Les résultats\* de l'enquête mensuelle de conjoncture dans l'industrie du mois d'octobre indiquent une hausse, d'un mois à l'autre, de la production et des ventes. De même, les commandes auraient progressé avec un carnet de commandes qui serait resté à un niveau inférieur à la normale.

Dans ces conditions, le Taux d'Utilisation des Capacités (TUC) aurait stagné à 74%. Cette stagnation est le résultat d'une hausse dans la « mécanique et métallurgie » et dans la « chimie et parachimie », d'une baisse dans le « textile et cuir » et d'une stagnation dans l'« agro-alimentaire » et dans l'« électrique et électronique ».

La hausse de la production aurait concerné l'ensemble des branches et sous-branches d'activité à l'exception de l'« industrie alimentaire » où la production aurait stagné et de l'« industrie textile » où elle aurait plutôt baissé.

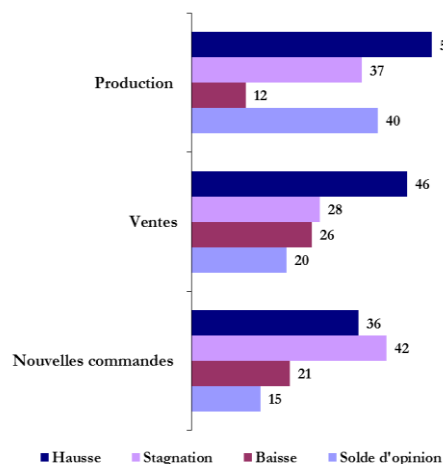
La progression des ventes globales reflète une hausse sur le marché local et aurait concerné l'ensemble des branches d'activité à l'exception de la « chimie et parachimie » où les ventes auraient plutôt baissé. Les expéditions à l'étranger auraient connu, quant à elles, une stagnation.

S'agissant des commandes, elles auraient connu une hausse dans la « mécanique et métallurgie » et dans l'« électrique et électronique », une stagnation dans l'« agro-alimentaire » et dans la « chimie et parachimie » et une baisse dans le « textile et cuir ». Pour leur part, les carnets de commandes seraient restés à un niveau inférieur à la normale dans l'ensemble des branches d'activité hormis l'« électrique et électronique » où ils se seraient situés à un niveau supérieur à la normale.

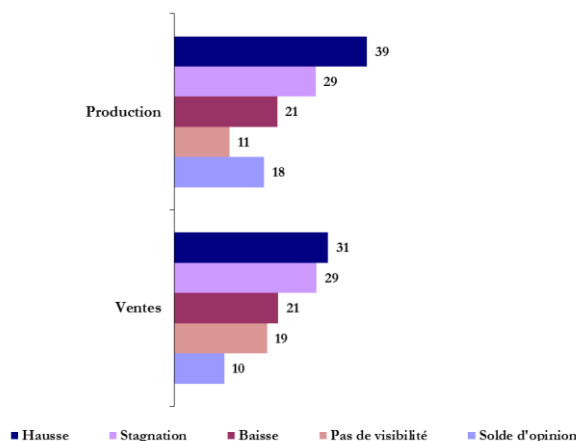
Pour les trois prochains mois, les entreprises s'attendent à une hausse de la production et des ventes et ce, dans l'ensemble des branches d'activité à l'exception de l'« électrique et électronique » où elles s'attendent plutôt à une baisse.

Taux de réponse : 74%.

Graphe 1 : Principaux résultats  
(proportion des répondants en %)



Graphe 2 : Anticipations pour les trois prochains mois  
(proportion des répondants en %)



\* En octobre 2018, l'échantillon de l'enquête mensuelle de conjoncture de Bank Al-Maghrib a fait l'objet d'une révision. Celle-ci a été opérée de manière à assurer la comparabilité des résultats d'un mois à l'autre.

Les résultats de l'enquête sont synthétisés sous forme de soldes d'opinion représentant la différence entre le pourcentage de réponses "Hausse" ou "Supérieur à la Normale" et le pourcentage de réponses "Baisse" ou "Inférieur à la Normale". A titre d'exemple, un solde d'opinions de 2 relatif à la production industrielle signifie que le pourcentage d'entreprises indiquant une amélioration de leur production est supérieur de 2 points à celui des entreprises indiquant une baisse.

Les opinions exprimées sont celles des industriels répondant à l'enquête et ne reflètent pas nécessairement le point de vue de Bank Al-Maghrib.

**Tableau 1 : Résultats globaux du mois d'octobre 2018**

	Part des répondants et solde d'opinion (%)									
	Septembre 2018*					Octobre 2018				
	Hausse	Stagnation	Baisse	Pas de visibilité	SO**	Hausse	Stagnation	Baisse	Pas de visibilité	SO**
<b>Evolution de la production</b>										
par rapport au mois précédent	44	31	25		19	52	37	12		40
au cours des trois prochains mois	47	34	8	11	39	39	29	21	11	18
<b>Evolution des nouvelles commandes</b>	43	37	19		24	36	42	21		15
<b>Evolution des ventes</b>										
par rapport au mois précédent	51	28	21		29	46	28	26		20
au cours des trois prochains mois	41	31	10	18	32	31	29	21	19	10
<b>Evolution des prix des produits finis</b>										
par rapport au mois précédent	18	68	14		4	14	76	10		4
au cours des trois prochains mois	1	61	21	17	-19	5	61	15	19	-11

	Septembre 2018*					Octobre 2018				
	Sup. à la normale	Normal	Inf. à la normale	Non concerné	SO**	Sup. à la normale	Normal	Inf. à la normale	Non concerné	SO**
<b>Niveau des carnets de commandes</b>	7	65	28	1	-21	5	70	25	1	-20
<b>Niveau des stocks de produits finis</b>	7	76	16	1	-9	4	87	5	4	0

(\*) Chiffres révisés

(\*\*)SO : Solde d'opinion (différence entre le pourcentage des réponses "Hausse" ou "Supérieur à la Normale" et le pourcentage des réponses "Baisse" ou "Inférieur à la Normale")

**Tableau 2 : Résultats du mois d'octobre 2018 par branche d'activité**

	Industries agro-alimentaires					Industries textile et cuir					Industries chimiques et parachimiques					Industries mécaniques et métallurgiques					Industries électriques et électroniques				
	H*	S	B	PV	SO	H	S	B	PV	SO	H	S	B	PV	SO	H	S	B	PV	SO	H	S	B	PV	SO
<b>Evolution de la production</b>																									
par rapport au mois précédent	34	46	20		15	40	37	23		17	57	33	9		48	66	29	4		62	65	35	0		65
au cours des trois prochains mois	27	41	16	16	11	37	29	11	22	26	46	20	26	9	20	51	30	12	7	39	15	21	57	8	-42
<b>Evolution des nouvelles commandes</b>	22	56	22		1	19	53	27		-8	28	40	32		-4	64	26	6		59	69	31	0		69
<b>Evolution des ventes</b>																									
par rapport au mois précédent	37	42	21		17	35	37	28		8	37	17	46		-9	73	21	6		67	67	33	0		67
au cours des trois prochains mois	26	44	16	14	9	24	36	9	31	14	48	20	22	10	25	19	20	19	41	0	7	29	57	8	-50
<b>Evolution des prix des produits finis</b>																									
par rapport au mois précédent	1	78	21		-20	13	86	2		11	33	66	1		32	1	83	16		-15	0	99	1		-1
au cours des trois prochains mois	2	83	3	12	-1	3	75	7	15	-4	3	53	30	14	-27	13	47	0	40	13	0	42	51	8	-51

	Industries agro-alimentaires					Industries textile et cuir					Industries chimiques et parachimiques					Industries mécaniques et métallurgiques					Industries électriques et électroniques				
	Sup. N*	N	Inf. N	NC	SO	Sup. N	N	Inf. N	NC	SO	Sup. N	N	Inf. N	NC	SO	Sup. N	N	Inf. N	NC	SO	Sup. N	N	Inf. N	NC	SO
<b>Niveau des carnets de commandes</b>	3	65	31	1	-27	4	78	18	0	-14	0	75	25	0	-25	0	75	20	5	-20	56	31	13	0	42
<b>Niveau des stocks de produits finis</b>	2	92	2	4	0	11	71	8	10	3	5	90	4	0	1	2	78	10	9	-8	13	82	2	2	11

(\*)H : Hausse ; S : Stagnation ; B : Baisse ; PV : Pas de Visibilité ; Sup.N : Supérieur à la normale ; N : Normal ; Inf. N : Inférieur à la normale ; NC : Non Concerné

## Industries agro-alimentaires

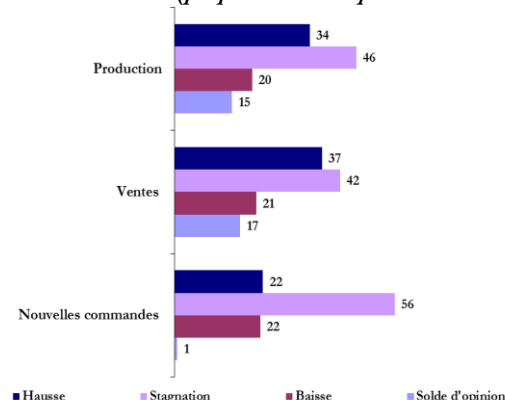
En octobre 2018, la production de la branche «agro-alimentaire» aurait progressé et le TUC se serait maintenu au même niveau du mois précédent, soit 71%.

De même, les ventes auraient connu une hausse tant sur le marché local qu'étranger.

Pour leur part, les commandes auraient stagné avec un carnet de commandes qui se serait situé à un niveau inférieur à la normale.

Pour les trois prochains mois, les chefs d'entreprises de la branche s'attendent à une hausse de la production et des ventes.

Graph 3 : Principaux indicateurs des industries agro-alimentaires (proportion des répondants en %)



## Industries textile et cuir

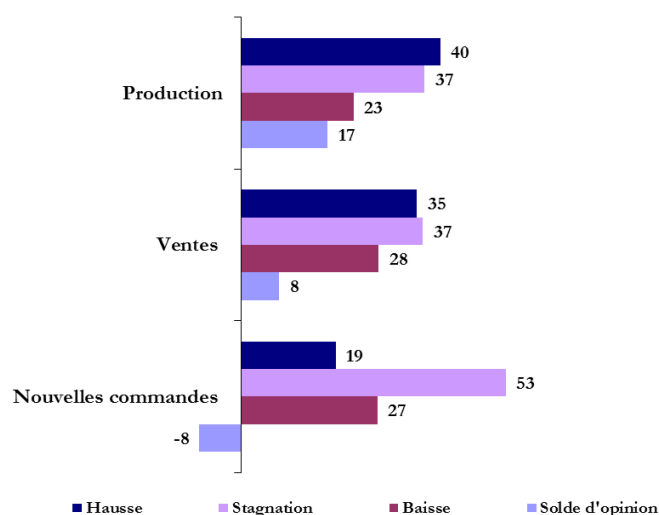
La production de la branche «textile et cuir» aurait connu une amélioration qui aurait concerné l'ensemble des sous-branches, à l'exception de l'«industrie textile» où elle aurait accusé un repli. Le TUC se serait établi à 72%.

De même, les ventes auraient connu une hausse, recouvrant un accroissement dans l'«industrie de l'habillement et des fourrures» et un repli dans l'«industrie textile» et dans l'«industrie du cuir et de la chaussure». Par destination, elles auraient reculé sur le marché local et progressé à destination de l'étranger.

Pour ce qui est des commandes, elles auraient baissé dans l'ensemble des sous-branches, à l'exception de l'«industrie de l'habillement et des fourrures» où elles auraient plutôt augmenté. Le carnet des commandes serait resté à un niveau inférieur à la normale.

Pour les trois prochains mois, les industriels de la branche anticipent une amélioration de la production et des ventes. Toutefois, plus d'une entreprise sur cinq déclare ne pas avoir de visibilité quant à l'évolution future de la production et des ventes.

Graph 4 : Principaux indicateurs des industries textile et cuir (proportion des répondants en %)



## Industries chimiques et parachimiques

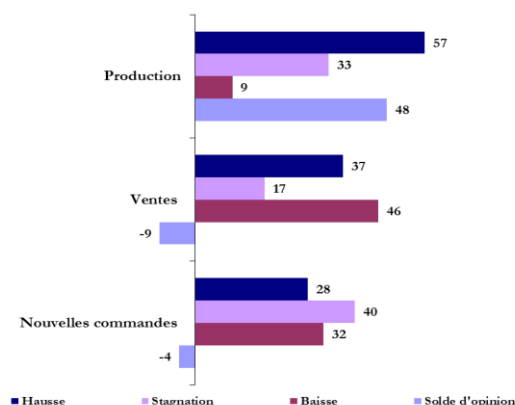
Dans la «chimie et parachimie», la production aurait progressé d'un mois à l'autre. De même, le TUC aurait connu une légère hausse à 75% contre 74% le mois précédent.

Les ventes auraient, à l'inverse, accusé une baisse, reflétant le recul des expéditions à l'étranger, alors que les ventes locales auraient marqué une hausse.

Pour leur part, les commandes auraient stagné, avec un carnet des commandes qui serait resté à un niveau inférieur à la normale.

Pour les trois prochains mois, les industriels de la branche s'attendent à une hausse de la production et des ventes.

Graph 5 : Principaux indicateurs des industries chimiques et parachimiques (proportion des répondants en %)



## Industries mécaniques et métallurgiques

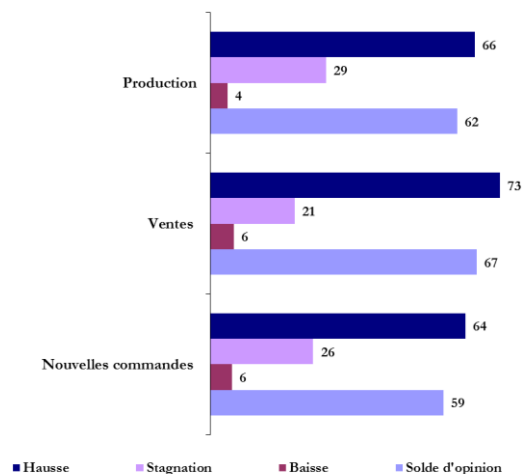
En octobre, la production de la branche « mécanique et métallurgie » aurait progressé dans l'ensemble des sous-branches. Dans ces conditions, le TUC se serait établi à 70%, en progression d'un point de pourcentage par rapport au mois précédent.

Les ventes auraient connu une hausse dans les principales sous-branches hormis l'« industrie automobile » où elles auraient stagné. Par destination, elles se seraient accrues tant sur le marché local qu'étranger.

De même, les commandes auraient progressé dans les principales sous-branches, avec un carnet des commandes qui serait resté à un niveau inférieur à la normale.

Pour les trois prochains mois, les entreprises s'attendent à une hausse de la production et à une stagnation des ventes. Toutefois, deux entreprises sur cinq déclarent ne pas avoir de visibilité quant à l'évolution future des ventes.

Graphe 6 : Principaux indicateurs des industries mécaniques et métallurgiques (proportion des répondants en %)



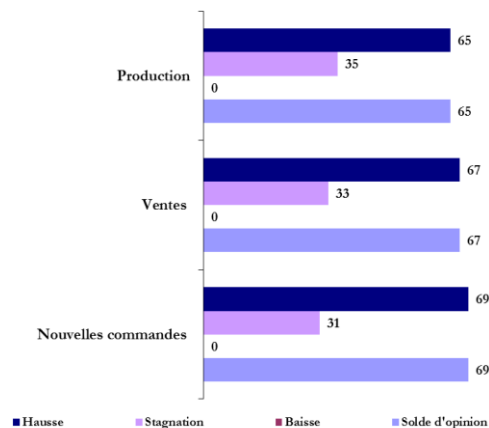
## Industries électriques et électroniques

Selon les industriels de la branche « électrique et électronique », la production aurait augmenté, avec un TUC qui se serait maintenu au même niveau du mois précédent, soit 80%.

En ce qui concerne les ventes, elles se seraient accrues tant sur le marché local qu'étranger. Les commandes auraient connu une progression avec un carnet des commandes qui aurait été à un niveau supérieur à la normale.

Pour les trois prochains mois, les industriels de la branche anticipent une baisse de la production et des ventes.

Graphe 7 : Principaux indicateurs des industries électriques et électroniques (proportion des répondants en %)



### Note technique de l'enquête

L'enquête mensuelle de conjoncture industrielle de Bank Al-Maghrib qui a reçu le visa du Comité de Coordination des Etudes Statistiques (CO.CO.E.S) N° 19-07-06-03, est une enquête d'opinion menée auprès d'un échantillon représentatif comprenant près de 400 entreprises industrielles.

Les résultats de l'enquête sont pondérés en utilisant les chiffres d'affaires des entreprises du secteur industriel se rapportant à l'exercice 2016.

L'objectif de l'enquête est de disposer de données dans des délais courts permettant une évaluation de la conjoncture industrielle. Lancée au début de chaque mois, l'enquête recueille les appréciations des chefs d'entreprises sur l'évolution de leur activité par rapport au mois précédent et par rapport au même mois de l'année précédente, ainsi que leurs anticipations quant à son évolution à court terme. Ces données synthétisées ne sont pas corrigées des variations saisonnières.