

Vue d'ensemble

Les résultats de l'enquête mensuelle de conjoncture du mois de décembre indiquent une hausse, d'un mois à l'autre, de la production et des ventes. De même, les commandes auraient progressé avec un carnet de commandes qui se serait situé à un niveau normal. Dans ces conditions, le taux d'utilisation des capacités (TUC) se serait stabilisé à 73%.

La progression de la production recouvre une hausse dans l'« agro-alimentaire », le « textile et cuir » et « la mécanique et métallurgie », ainsi qu'une baisse dans la « chimie et parachimie ».

Pour sa part, la hausse des ventes globales reflète une amélioration tant sur le marché local qu'étranger. Par branche, les ventes auraient progressé dans le « textile et cuir », dans la « chimie et parachimie » et dans la « mécanique et métallurgie ». En revanche, dans l'« agro-alimentaire », les ventes auraient stagné.

S'agissant des commandes, elles auraient connu une hausse dans l'« agro-alimentaire », dans la « chimie et parachimie » et dans la « mécanique et métallurgie », et auraient baissé dans le « textile et cuir ». Les carnets de commandes se seraient situés, quant à eux, à un niveau supérieur à la normale dans l'« agro-alimentaire » et dans la « chimie et parachimie » et inférieur à la normale dans le « textile et cuir » et dans la « mécanique et métallurgie ».

Pour les trois prochains mois, les entreprises s'attendent à une hausse de la production et des ventes dans toutes les branches hormis la « mécanique et métallurgie » où elles anticipent plutôt une baisse de la production.

Il est à souligner que près d'une entreprise sur quatre déclare ne pas avoir de visibilité quant à l'évolution future de la production et des ventes dans le « textile et cuir ».

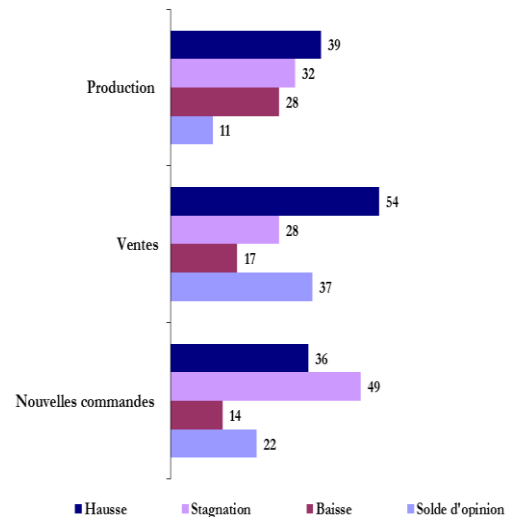
Taux de réponse : 71%.

En octobre 2018, l'échantillon de l'enquête mensuelle de conjoncture de Bank Al-Maghrib a fait l'objet d'une révision. Celle-ci a été opérée de manière à assurer la comparabilité des résultats d'un mois à l'autre.

Les résultats de l'enquête sont synthétisés sous forme de soldes d'opinion représentant la différence entre le pourcentage de réponses «Hausse» ou «Supérieur à la Normale» et le pourcentage de réponses «Baisse» ou «Inférieur à la Normale». A titre d'exemple, un solde d'opinions de 2 relatif à la production industrielle signifie que le pourcentage d'entreprises indiquant une amélioration de leur production est supérieur de 2 points à celui des entreprises indiquant une baisse.

Les opinions exprimées sont celles des industriels répondant à l'enquête et ne reflètent pas nécessairement le point de vue de Bank Al-Maghrib.

Graphe 1 : Principaux résultats
(proportion des répondants en %)



Graphe 2 : Anticipations pour les trois prochains mois
(proportion des répondants en %)

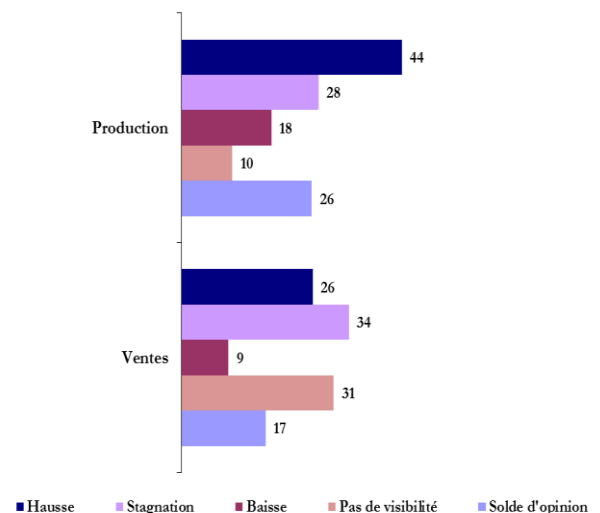


Tableau 1 : Résultats globaux du mois de décembre 2018

	Part des répondants et solde d'opinion (%)									
	Novembre 2018*					Décembre 2018				
	Hausse	Stagnation	Baisse	Pas de visibilité	SO**	Hausse	Stagnation	Baisse	Pas de visibilité	SO**
Evolution de la production										
par rapport au mois précédent	34	32	34		0	39	32	28		11
au cours des trois prochains mois	26	42	14	19	13	44	28	18	10	26
Evolution des nouvelles commandes	36	39	23		12	36	49	14		22
Evolution des ventes										
par rapport au mois précédent	53	25	22		31	54	28	17		37
au cours des trois prochains mois	19	36	14	30	5	26	34	9	31	17
Evolution des prix des produits finis										
par rapport au mois précédent	10	70	20		-11	15	68	17		-2
au cours des trois prochains mois	4	61	4	31	-1	4	63	3	31	0

	Novembre 2018*					Décembre 2018				
	Sup. à la normale	Normal	Inf. à la normale	Non concerné	SO**	Sup. à la normale	Normal	Inf. à la normale	Non concerné	SO**
Niveau des carnets de commandes	13	62	24	1	-11	15	72	12	1	4
Niveau des stocks de produits finis	4	81	9	6	-5	3	86	6	5	-3

(*) Chiffres révisés

(**)SO : Solde d'opinion (différence entre le pourcentage des réponses "Hausse" ou "Supérieur à la Normale" et le pourcentage des réponses "Baisse" ou "Inférieur à la Normale")

Tableau 2 : Résultats du mois de décembre 2018 par branche d'activité

	Industries agro-alimentaires					Industries textile et cuir					Industries chimiques et parachimiques					Industries mécaniques et métallurgiques				
	H*	S	B	PV	SO	H	S	B	PV	SO	H	S	B	PV	SO	H	S	B	PV	SO
Evolution de la production																				
par rapport au mois précédent	35	43	23		12	38	40	22		16	30	28	41		-11	69	22	9		60
au cours des trois prochains mois	44	30	12	13	32	34	35	4	27	30	56	26	10	8	46	24	26	44	6	-21
Evolution des nouvelles commandes	47	45	8		39	21	51	28		-7	38	49	12		26	27	60	9		19
Evolution des ventes																				
par rapport au mois précédent	32	36	31		1	37	38	25		13	73	23	4		69	65	23	11		54
au cours des trois prochains mois	44	35	7	14	37	24	43	9	24	15	15	36	10	38	5	15	28	11	46	5
Evolution des prix des produits finis																				
par rapport au mois précédent	2	84	14		-12	15	80	4		11	17	51	32		-15	33	63	4		30
au cours des trois prochains mois	2	78	3	18	-1	2	71	4	23	-1	7	58	1	35	6	1	43	9	47	-8

	Industries agro-alimentaires					Industries textile et cuir					Industries chimiques et parachimiques					Industries mécaniques et métallurgiques				
	Sup. N*	N	Inf. N	NC	SO	Sup. N	N	Inf. N	NC	SO	Sup. N	N	Inf. N	NC	SO	Sup. N	N	Inf. N	NC	SO
Niveau des carnets de commandes	24	67	8	0	16	9	71	19	0	-10	19	70	11	0	8	1	79	16	4	-16
Niveau des stocks de produits finis	2	88	5	5	-2	3	71	15	12	-12	3	89	5	2	-1	2	80	8	10	-5

(*)H : Hausse ; S : Stagnation ; B : Baisse ; PV : Pas de Visibilité ; Sup.N : Supérieur à la normale ; N : Normal ; Inf. N : Inférieur à la normale ; NC : Non Concerné

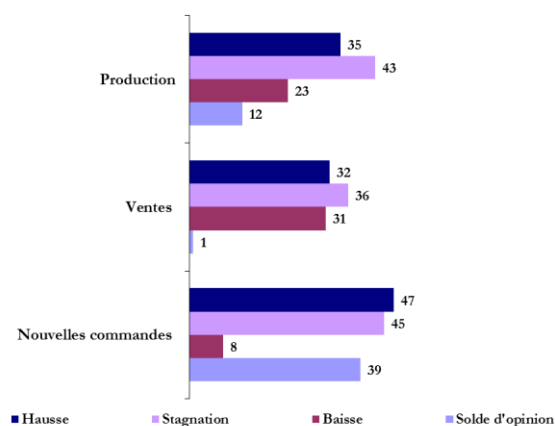
Industries agro-alimentaires

En décembre 2018, la production de la branche «agro-alimentaire» aurait connu une hausse, tandis que les ventes auraient stagné. Dans ces conditions, le TUC se serait maintenu au même niveau du mois précédent, soit 71%.

Pour leur part, les commandes se seraient accrues, avec un carnet de commandes qui se serait situé à un niveau supérieur à la normale.

Pour les trois prochains mois, les chefs d'entreprises s'attendent à une hausse de la production et des ventes.

Graphe 3 : Principaux indicateurs des industries agro-alimentaires (proportion des répondants en %)



Industries textile et cuir

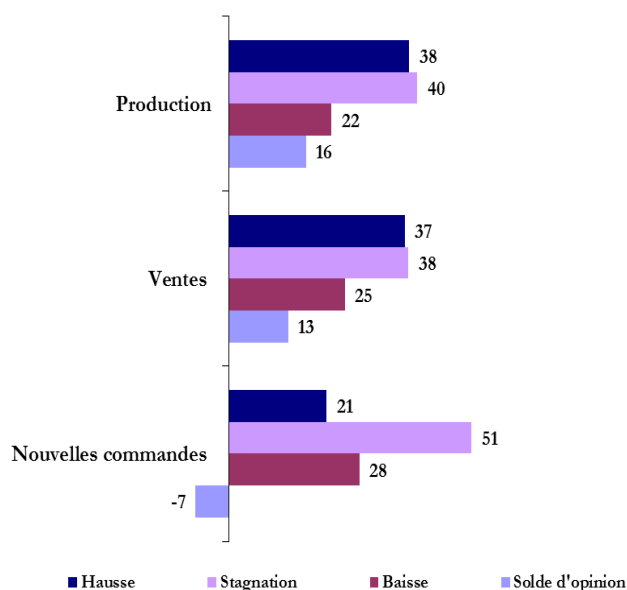
La production de la branche «textile et cuir» aurait connu, en décembre 2018, une amélioration et le TUC aurait progressé à 73%.

De même, les ventes auraient marqué une hausse, recouvrant un accroissement dans l'«industrie de l'habillement et des fourrures» et un repli dans l'«industrie textile» et dans l'«industrie du cuir et de la chaussure». Par destination, les ventes auraient reculé sur le marché local et auraient augmenté à destination de l'étranger.

Pour ce qui est des commandes, elles auraient baissé dans l'ensemble des sous-branches, à l'exception de l'«industrie textile» où elles auraient plutôt augmenté. Le carnet des commandes serait resté à un niveau inférieur à la normale et ce, pour l'ensemble des sous-branches hormis l'«industrie de l'habillement et des fourrures» où il se serait situé à un niveau supérieur à la normale.

Pour les trois prochains mois, les industriels de la branche anticipent une hausse de la production et des ventes. Toutefois, plus d'une entreprise sur quatre déclarent ne pas avoir de visibilité quant à l'évolution future des ventes.

Graphe 4 : Principaux indicateurs des industries textile et cuir (proportion des répondants en %)



Industries chimiques et parachimiques

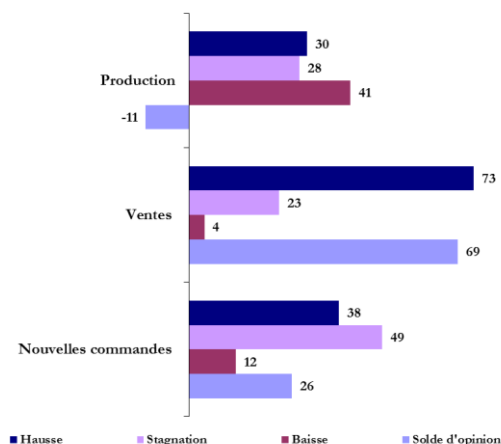
Dans la « chimie et parachimie », la production aurait reculé d'un mois à l'autre et le TUC se serait établi à 73%.

En revanche, les ventes auraient marqué une hausse tant sur le marché local qu'étranger.

De même, les commandes auraient progressé, avec un carnet des commandes qui se serait situé à un niveau supérieur à la normale.

Pour les trois prochains mois, les industriels de la branche s'attendent à une hausse de la production et à une stagnation des ventes. Toutefois, près de deux entreprises sur cinq déclarent ne pas avoir de visibilité quant à l'évolution future des ventes.

Graphe 5 : Principaux indicateurs des industries chimiques et para-chimiques (proportion des répondants en %)



Industries mécaniques et métallurgiques

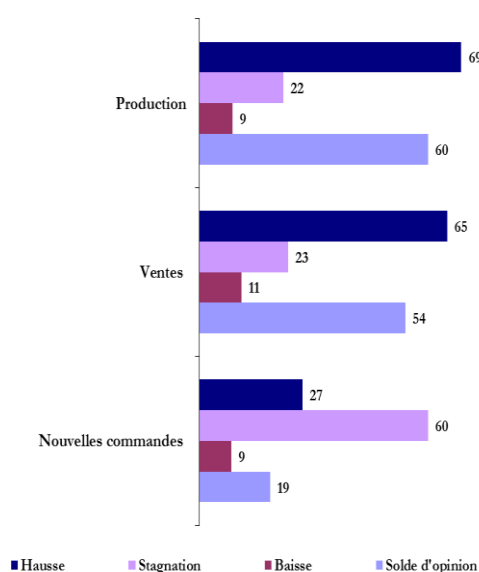
En décembre 2018, la production de la branche « mécanique et métallurgie » aurait progressé dans les principales sous-branches. Dans ces conditions, le TUC se serait établi à 75%.

De même, les ventes auraient connu une hausse dans les principales sous-branches. Par destination, elles se seraient accrues tant sur le marché local qu'étranger.

Pour leur part, les commandes auraient progressé, avec un carnet des commandes qui serait resté à un niveau inférieur à la normale.

Pour les trois prochains mois, les chefs d'entreprises s'attendent à une baisse de la production et à une stagnation des ventes. Toutefois, près de la moitié des entreprises déclarent ne pas avoir de visibilité quant à l'évolution future des ventes.

Graphe 6 : Principaux indicateurs des industries mécaniques et métallurgiques (proportion des répondants en %)



Bank Al-Maghrib

Angle Avenue Benberka et Avenue Annakhil, Hay Ryad - Rabat - Maroc

T él. (212) 5 37 57 41 04 • F a x (212) 5 37 57 41 11/12

www.bkam.ma

Dépôt légal : 2007 / 0028

Note technique de l'enquête

L'enquête mensuelle de conjoncture industrielle de Bank Al-Maghrib qui a reçu le visa du Comité de Coordination des Etudes Statistiques (CO.CO.E.S) N° 19-07-06-03, est une enquête d'opinion menée auprès d'un échantillon représentatif comprenant près de 400 entreprises industrielles.

Les résultats de l'enquête sont pondérés en utilisant les chiffres d'affaires des entreprises du secteur industriel se rapportant à l'exercice 2016.

L'objectif de l'enquête est de disposer de données dans des délais courts permettant une évaluation de la conjoncture industrielle. Lancée au début de chaque mois, l'enquête recueille les appréciations des chefs d'entreprises sur l'évolution de leur activité par rapport au mois précédent et par rapport au même mois de l'année précédente, ainsi que leurs anticipations quant à son évolution à court terme. Ces données synthétisées ne sont pas corrigées des variations saisonnières.