

Vue d'ensemble

Les résultats de l'enquête mensuelle de conjoncture relatifs au mois de janvier indiquent une stagnation de la production et une baisse des ventes. A l'inverse, les commandes auraient progressé avec un carnet de commandes qui se serait situé à un niveau inférieur à la normale. Dans ces conditions, le taux d'utilisation des capacités (TUC) se serait établi à 75%.

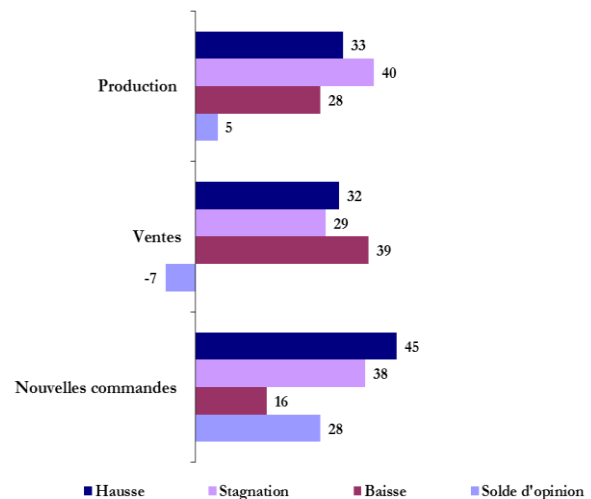
La stagnation de la production recouvre une hausse dans le «textile et cuir» et dans la «chimie et parachimie», une baisse dans l'«agro-alimentaire», ainsi qu'une stagnation dans la «mécanique et métallurgie». Il est à souligner que dans cette dernière branche, la production de l'«industrie automobile» aurait été en hausse.

Pour sa part, la baisse des ventes globales reflète un recul sur le marché local, les expéditions à l'étranger ayant, en revanche, enregistré une hausse. Par branche, les ventes se seraient repliées pour l'«agro-alimentaire» et pour la «mécanique et métallurgie», auraient progressé pour la «chimie et parachimie» et stagné pour le «textile et cuir».

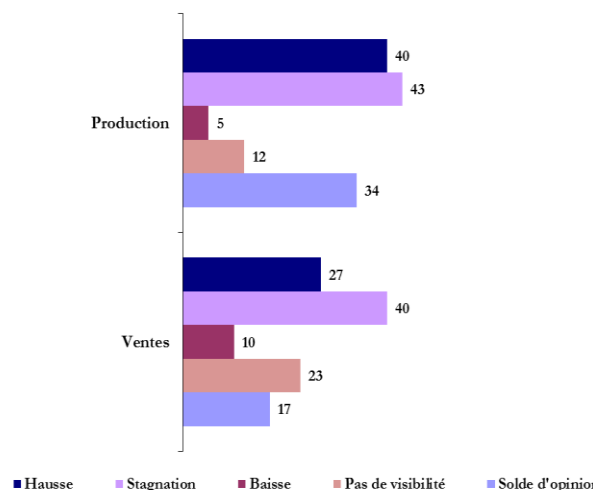
S'agissant des commandes, elles auraient connu une hausse dans l'ensemble des branches d'activité à l'exception de l'«agro-alimentaire» où elles auraient plutôt stagné. Les carnets de commandes se seraient situés à un niveau inférieur à la normale pour toutes les branches d'activité hormis la «chimie et parachimie» où ils auraient été à un niveau normal.

Pour les trois prochains mois, les entreprises s'attendent à une hausse de la production et des ventes. Toutefois, une entreprise sur cinq déclare ne pas avoir de visibilité quant à l'évolution future des ventes. Les industriels anticipent une amélioration de la production et des ventes dans toutes les branches à l'exception de la «mécanique et métallurgie» où une stagnation des ventes est anticipée.

Graphe 1 : Principaux résultats (proportion des répondants en %)



Graphe 2 : Anticipations pour les trois prochains mois (proportion des répondants en %)



Taux de réponse : 72%.

En octobre 2018, l'échantillon de l'enquête mensuelle de conjoncture de Bank Al-Maghrib a fait l'objet d'une révision. Celle-ci a été opérée de manière à assurer la comparabilité des résultats d'un mois à l'autre.

Les résultats de l'enquête sont synthétisés sous forme de soldes d'opinion représentant la différence entre le pourcentage de réponses "Hausse" ou "Supérieur à la Normale" et le pourcentage de réponses "Baisse" ou "Inférieur à la Normale". A titre d'exemple, un solde d'opinions de 2 relatif à la production industrielle signifie que le pourcentage d'entreprises indiquant une amélioration de leur production est supérieur de 2 points à celui des entreprises indiquant une baisse.

Les opinions exprimées sont celles des industriels répondant à l'enquête et ne reflètent pas nécessairement le point de vue de Bank Al-Maghrib.

Tableau 1 : Résultats globaux du mois de janvier 2019

	Part des répondants et solde d'opinion (%)									
	Décembre 2018					Janvier 2019				
	Hausse	Stagnation	Baisse	Pas de visibilité	SO**	Hausse	Stagnation	Baisse	Pas de visibilité	SO**
Evolution de la production										
par rapport au mois précédent	39	32	28		11	33	40	28		5
au cours des trois prochains mois	44	28	18	10	26	40	43	5	12	34
Evolution des nouvelles commandes	36	49	14		22	45	38	16		28
Evolution des ventes										
par rapport au mois précédent	54	28	17		37	32	29	39		-7
au cours des trois prochains mois	26	34	9	31	17	27	40	10	23	17
Evolution des prix des produits finis										
par rapport au mois précédent	15	68	17		-2	19	72	10		9
au cours des trois prochains mois	4	63	3	30	0	3	75	1	21	2

	Décembre 2018					Janvier 2019				
	Sup. à la normale	Normal	Inf. à la normale	Non concerné	SO**	Sup. à la normale	Normal	Inf. à la normale	Non concerné	SO**
Niveau des carnets de commandes	15	72	12	1	4	8	77	14	1	-6
Niveau des stocks de produits finis	3	86	6	5	-3	8	83	5	4	3

(*) Chiffres révisés

(**)SO : Solde d'opinion (différence entre le pourcentage des réponses "Hausse" ou "Supérieur à la Normale" et le pourcentage des réponses "Baisse" ou "Inférieur à la Normale")

Tableau 2 : Résultats du mois de janvier 2019 par branche d'activité

	Industries agro-alimentaires					Industries textile et cuir					Industries chimiques et parachimiques					Industries mécaniques et métallurgiques				
	H*	S	B	PV	SO	H	S	B	PV	SO	H	S	B	PV	SO	H	S	B	PV	SO
Evolution de la production																				
par rapport au mois précédent	27	35	39		-12	45	34	21		24	44	22	34		10	16	72	12		4
au cours des trois prochains mois	29	54	3	14	26	17	60	4	19	13	50	27	10	13	40	55	35	2	8	53
Evolution des nouvelles commandes	24	48	28		-5	49	37	13		36	52	36	12		40	58	29	8		51
Evolution des ventes																				
par rapport au mois précédent	18	32	50		-32	31	34	35		-5	46	29	24		22	29	23	48		-19
au cours des trois prochains mois	24	51	9	16	15	17	52	4	27	12	43	35	10	12	33	17	23	13	47	3
Evolution des prix des produits finis																				
par rapport au mois précédent	18	73	9		8	4	94	1		3	17	79	4		12	32	61	7		26
au cours des trois prochains mois	3	81	1	15	2	3	72	4	21	-1	1	89	2	8	-1	8	45	0	47	8

	Industries agro-alimentaires					Industries textile et cuir					Industries chimiques et parachimiques					Industries mécaniques et métallurgiques				
	Sup. N*	N	Inf. N	NC	SO	Sup. N	N	Inf. N	NC	SO	Sup. N	N	Inf. N	NC	SO	Sup. N	N	Inf. N	NC	SO
Niveau des carnets de commandes	1	83	16	0	-15	15	62	23	0	-9	11	81	8	0	3	1	80	15	4	-14
Niveau des stocks de produits finis	12	83	2	3	10	6	67	16	11	-10	9	85	4	2	6	2	80	8	10	-6

(*)H : Hausse ; S : Stagnation ; B : Baisse ; PV : Pas de Visibilité ; Sup.N : Supérieur à la normale ; N : Normal ; Inf. N : Inférieur à la normale ; NC : Non Concerné

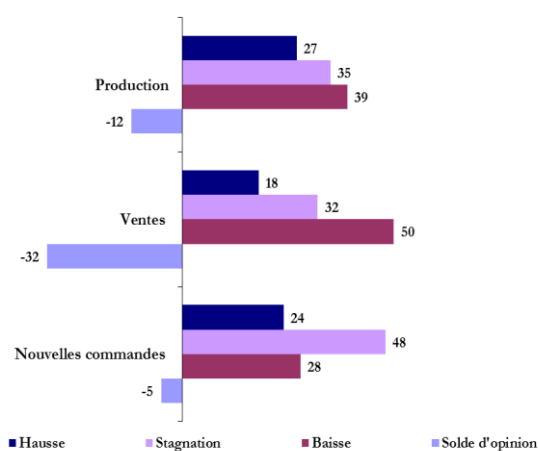
Industries agro-alimentaires

En janvier 2019, la production et les ventes de la branche « agro-alimentaire » auraient connu une baisse et le TUC se serait établi à 71%.

Pour leur part, les commandes auraient stagné, avec un carnet de commandes qui se serait situé à un niveau inférieur à la normale.

Pour les trois prochains mois, les chefs d'entreprises s'attendent à une hausse de la production et des ventes.

Graph 3 : Principaux indicateurs des industries agro-alimentaires (proportion des répondants en %)



Industries textile et cuir

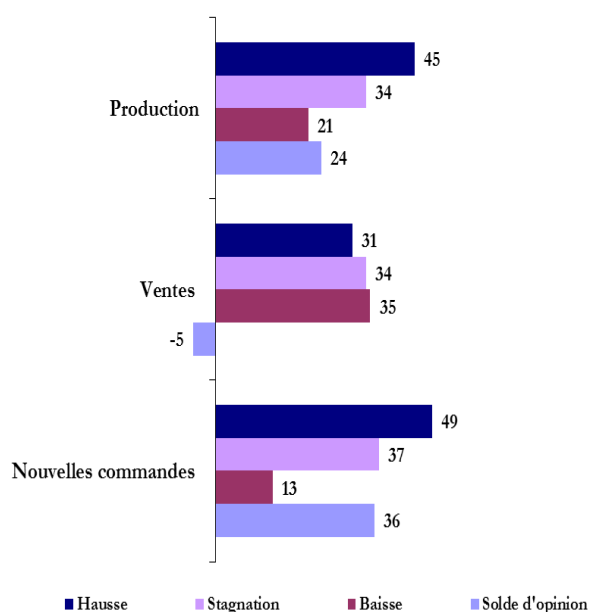
La production de la branche « textile et cuir » aurait connu, en janvier 2019, une amélioration et ce, dans toutes les sous-branches à l'exception de l'« industrie textile » où elle aurait plutôt baissé. Le TUC se serait situé à 73%.

S'agissant des ventes, elles auraient enregistré une stagnation, recouvrant un accroissement dans l'« industrie du cuir et de la chaussure », une baisse dans l'« industrie de l'habillement et des fourrures » et une stagnation dans l'« industrie textile ».

Pour ce qui est des commandes, elles auraient progressé dans l'ensemble des sous-branches, à l'exception de l'« industrie textile » où elles auraient plutôt reculé. Le carnet des commandes serait resté à un niveau inférieur à la normale et ce, pour l'ensemble des sous-branches hormis l'« industrie de l'habillement et des fourrures » où il se serait situé à un niveau supérieur à la normale.

Pour les trois prochains mois, les industriels de la branche anticipent une hausse de la production et des ventes. Toutefois, plus d'une entreprise sur quatre déclarent ne pas avoir de visibilité quant à l'évolution future des ventes.

Graph 4 : Principaux indicateurs des industries textile et cuir (proportion des répondants en %)



Industries chimiques et parachimiques

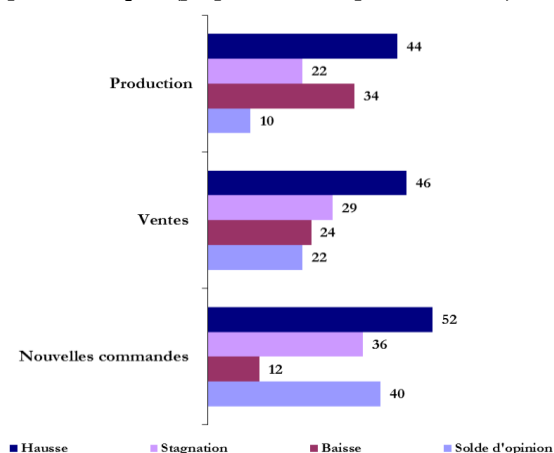
Dans la « chimie et parachimie », la production aurait marqué une hausse en janvier 2019 et le TUC serait passé de 73% à 75% d'un mois à l'autre.

De même, les ventes se seraient accrues tant sur le marché local qu'étranger.

Aussi, les commandes auraient augmenté, avec un carnet des commandes qui se serait situé à un niveau normal.

Pour les trois prochains mois, les industriels de la branche s'attendent à une hausse de la production et des ventes.

Graphe 5 : Principaux indicateurs des industries chimiques et para-chimiques (proportion des répondants en %)



Industries mécaniques et métallurgiques

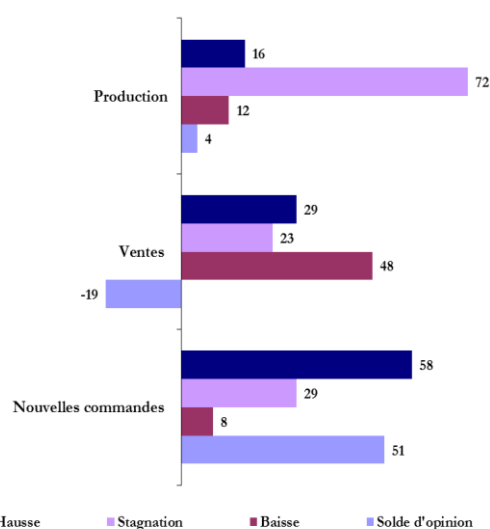
En janvier 2019, la production de la branche « mécanique et métallurgie » aurait stagné et le TUC se serait établi à 74%. Dans les principales sous-branches, la production aurait progressé dans l'« industrie automobile » et baissé dans le « travail des métaux ».

Les ventes auraient connu une baisse tant sur le marché local qu'étranger.

Pour leur part, les commandes auraient connu un accroissement, avec un carnet des commandes qui serait resté à un niveau inférieur à la normale.

Pour les trois prochains mois, les chefs d'entreprises s'attendent à une hausse de la production et à une stagnation des ventes. Toutefois, près de la moitié des entreprises déclarent ne pas avoir de visibilité quant à l'évolution future des ventes.

Graphe 6 : Principaux indicateurs des industries mécaniques et métallurgiques (proportion des répondants en %)



Bank Al-Maghrib

Angle Avenue Benberka et Avenue Annakhil, Hay Ryad - Rabat - Maroc

T él. (212) 5 37 57 41 04 • F a x (212) 5 37 57 41 11/12

www.bkam.ma

Dépôt légal : 2007 / 0028

Note technique de l'enquête

L'enquête mensuelle de conjoncture industrielle de Bank Al-Maghrib qui a reçu le visa du Comité de Coordination des Etudes Statistiques (CO.CO.E.S) N° 19-07-06-03, est une enquête d'opinion menée auprès d'un échantillon représentatif comprenant près de 400 entreprises industrielles.

Les résultats de l'enquête sont pondérés en utilisant les chiffres d'affaires des entreprises du secteur industriel se rapportant à l'exercice 2016.

L'objectif de l'enquête est de disposer de données dans des délais courts permettant une évaluation de la conjoncture industrielle. Lancée au début de chaque mois, l'enquête recueille les appréciations des chefs d'entreprises sur l'évolution de leur activité par rapport au mois précédent et par rapport au même mois de l'année précédente, ainsi que leurs anticipations quant à son évolution à court terme. Ces données synthétisées ne sont pas corrigées des variations saisonnières.