

Vue d'ensemble

Les résultats de l'enquête mensuelle de conjoncture de Bank Al-Maghrib au titre du mois de mai indiquent une **amélioration, d'un mois à l'autre, de l'activité économique, consécutivement à la chute enregistrée en mars et avril.**

La production aurait augmenté et le Taux d'Utilisation des Capacités (TUC) se serait établi à 56% après 47% en avril, en relation avec sa hausse de 21 points de pourcentage à 46% dans la « mécanique et métallurgique » et de 13 points à 66% dans la « chimie et parachimie », le TUC dans les autres branches d'activité étant resté inchangé d'un mois à l'autre. Les ventes auraient, à l'inverse, accusé une baisse aussi bien sur le marché local qu'étranger. Pour ce qui est des commandes, elles auraient stagné et le carnet des commandes se serait situé à un niveau inférieur à la normale.

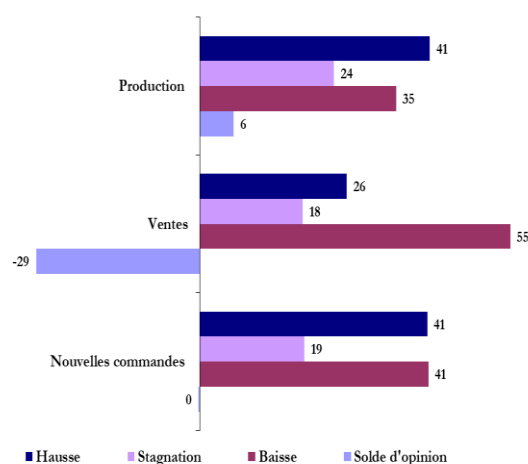
Par branche d'activité, la production aurait progressé dans la « chimie et parachimie », stagné dans l'« agro-alimentaire » et dans la « mécanique et métallurgique » et baissé dans le « textile et cuir » et dans l'« électrique et électronique ». Pour leur part, les ventes auraient reculé dans l'ensemble des branches d'activité hormis l'« agro-alimentaire » où elles auraient plutôt stagné.

Le maintien des commandes globales au même niveau que le mois d'avril recouvre une hausse dans l'« agro-alimentaire » et dans la « mécanique et métallurgique » et une baisse dans le « textile et cuir » et dans l'« électrique et électronique ».

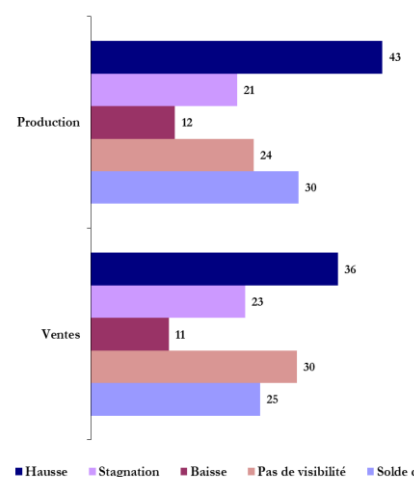
Pour les trois prochains mois, les chefs d'entreprises s'attendent à une hausse de la production et des ventes et ce, dans toutes les branches à l'exception de la « mécanique et métallurgique » où ils anticipent une baisse des ventes. Toutefois, 24% des patrons déclarent ne pas avoir de visibilité quant à l'évolution future de la production et 30% pour ce qui est des ventes.

Taux de réponse : 64%.

Grappe 1 : Principaux résultats
(Proportion des répondants en %)



Grappe 2 : Anticipations pour les trois prochains mois
(Proportion des répondants en %)



En octobre 2018, l'échantillon de l'enquête mensuelle de conjoncture de Bank Al-Maghrib a fait l'objet d'une révision. Celle-ci a été opérée de manière à assurer la comparabilité des résultats d'un mois à l'autre.

Les résultats de l'enquête sont synthétisés sous forme de soldes d'opinion représentant la différence entre le pourcentage de réponses "Hausse" ou "Supérieur à la Normale" et le pourcentage de réponses "Baisse" ou "Inférieur à la Normale". A titre d'exemple, un solde d'opinion de 2 relatif à la production industrielle signifie que le pourcentage d'entreprises indiquant une amélioration de leur production est supérieur de 2 points à celui des entreprises indiquant une baisse.

Les opinions exprimées sont celles des industriels répondant à l'enquête et ne reflètent pas nécessairement le point de vue de Bank Al-Maghrib.

Tableau 1 : Résultats globaux

	Part des répondants et solde d'opinion (%)									
	Avril 2020					Mai 2020				
	Hausse	Stagnation	Baisse	Pas de visibilité	SO*	Hausse	Stagnation	Baisse	Pas de visibilité	SO*
Evolution de la production										
par rapport au mois précédent	11	27	62		-51	41	24	35		6
au cours des trois prochains mois	24	18	17	41	7	43	21	12	24	30
Evolution des nouvelles commandes	9	25	63		-54	41	19	41		0
Evolution des ventes										
par rapport au mois précédent	12	25	63		-52	26	18	55		-29
au cours des trois prochains mois	11	21	16	51	-5	36	23	11	30	25
Evolution des prix des produits finis										
par rapport au mois précédent	1	86	13		-12	14	70	15		-1
au cours des trois prochains mois	3	56	6	35	-2	18	50	5	27	14

	Avril 2020					Mai 2020				
	Sup. à la normale	Normal	Inf. à la normale	Non concerné	SO*	Sup. à la normale	Normal	Inf. à la normale	Non concerné	SO*
Niveau des carnets de commandes	4	31	63	0	-59	3	51	45	1	-41
Niveau des stocks de produits finis	12	58	24	6	-12	14	55	23	8	-9

(*) SO : Solde d'opinion (différence entre le pourcentage des réponses "Hausse" ou "Supérieur à la Normale" et le pourcentage des réponses "Baisse" ou "Inférieur à la Normale")

Tableau 2 : Résultats par branche d'activité

	Industries agro-alimentaires					Industries textile et cuir					Industries chimiques et parachimiques					Industries mécaniques et métallurgiques					Industries électriques et électroniques				
	H*	S	B	PV	SO	H	S	B	PV	SO	H	S	B	PV	SO	H	S	B	PV	SO	H	S	B	PV	SO
Evolution de la production																									
par rapport au mois précédent	36	32	32		5	25	38	38		-13	51	22	28		23	38	19	43		-5	28	10	62		-34
au cours des trois prochains mois	21	49	12	18	9	36	17	3	45	33	55	15	8	22	47	45	10	23	22	22	47	1	14	37	33
Evolution des nouvelles commandes	36	37	27		9	25	14	61		-36	44	16	39		5	53	5	41		12	9	15	76		-67
Evolution des ventes																									
par rapport au mois précédent	44	17	39		5	21	40	39		-18	11	19	70		-59	37	11	52		-15	20	20	60		-40
au cours des trois prochains mois	15	56	6	23	10	36	17	3	45	32	60	13	10	17	50	12	10	23	55	-11	54	1	11	34	43
Evolution des prix des produits finis																									
par rapport au mois précédent	4	83	13		-8	4	70	25		-21	33	56	11		22	0	80	20		-20	0	75	25		-25
au cours des trois prochains mois	11	66	1	23	10	0	41	5	54	-5	33	50	1	16	32	6	31	17	45	-11	21	65	0	14	21

	Industries agro-alimentaires					Industries textile et cuir					Industries chimiques et parachimiques					Industries mécaniques et métallurgiques					Industries électriques et électroniques				
	Sup. N*	N	Inf. N	NC	SO	Sup. N	N	Inf. N	NC	SO	Sup. N	N	Inf. N	NC	SO	Sup. N	N	Inf. N	NC	SO	Sup. N	N	Inf. N	NC	SO
Niveau des carnets de commandes	8	51	39	2	-31	0	26	74	0	-74	2	55	43	0	-41	0	51	49	0	-49	7	65	29	0	-22
Niveau des stocks de produits finis	18	62	16	4	3	11	26	51	12	-40	9	71	14	6	-5	12	43	37	7	-25	37	9	26	28	12

(*) H : Hausse ; S : Stagnation ; B : Baisse ; PV : Pas de Visibilité ; Sup.N : Supérieur à la normale ; N : Normal ; Inf. N : Inférieur à la normale ; NC : Non Concerné

Industries agro-alimentaires

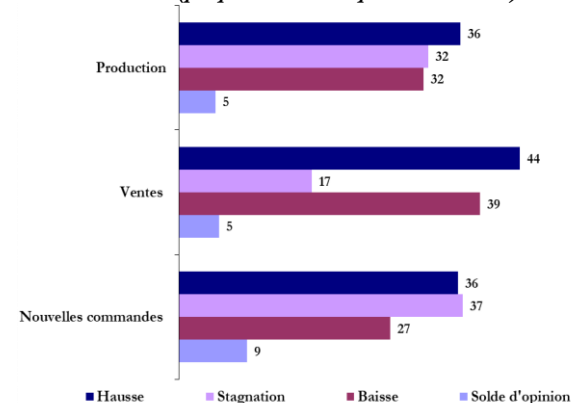
En mai 2020, la production de la branche « agro-alimentaire » aurait stagné et le TUC se serait stabilisé à 61%.

De même, les ventes auraient stagné aussi bien sur le marché local qu'étranger.

Pour leur part, les commandes auraient marqué une progression, avec un carnet qui se serait situé à un niveau inférieur à la normale.

Pour les trois prochains mois, les chefs d'entreprises s'attendent à une hausse de la production et des ventes. Toutefois, 23% des entreprises déclarent ne pas avoir de visibilité quant à l'évolution des ventes.

Graphe 3 : Principaux indicateurs des industries agro-alimentaires (proportion des répondants en %)



Industries textile et cuir

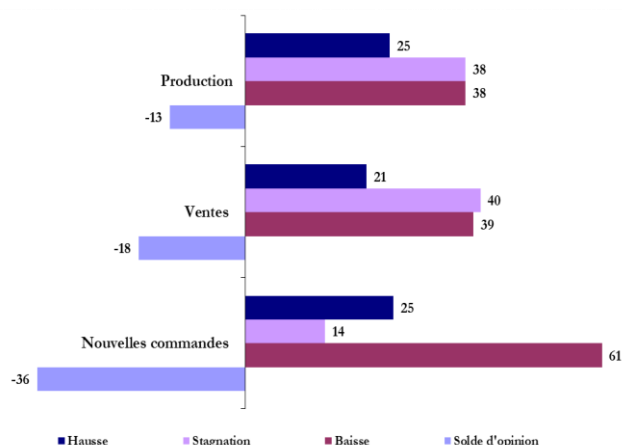
La production de la branche « textile et cuir » aurait connu une baisse et ce, dans l'ensemble des sous-branches à l'exception de l'« industrie de l'habillement et des fourrures » où elle aurait plutôt progressé. Dans ces conditions, le TUC se serait établi à 27%.

Pour leur part, les ventes auraient reculé dans toutes les branches hormis l'« industrie de l'habillement et des fourrures » où elles auraient augmenté.

S'agissant des commandes, elles se seraient repliées dans toutes les sous-branches et le carnet des commandes se serait situé à un niveau inférieur à la normale.

Pour les trois prochains mois, les patrons anticipent un accroissement de la production et des ventes. Toutefois, 45% d'entre eux déclarent ne pas avoir de visibilité quant à l'évolution future de l'activité.

Graphe 4 : Principaux indicateurs des industries textile et cuir (proportion des répondants en %)



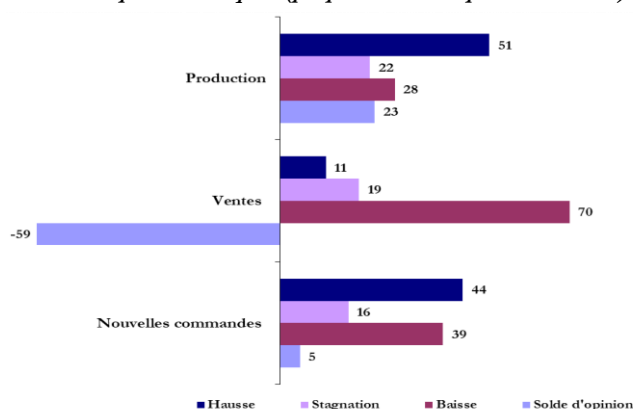
Industries chimiques et parachimiques

Dans la « chimie et parachimie », la production aurait progressé d'un mois à l'autre et le TUC se serait situé à 66% après 53% le mois précédent.

En revanche, les ventes se seraient repliées et les commandes auraient stagné, avec un carnet de commandes qui se serait situé à un niveau inférieur à la normale.

Pour les trois mois à venir, les industriels anticipent une hausse de l'activité. Toutefois, plus d'une entreprise sur quatre déclare ne pas avoir de visibilité quant à l'évolution future de la production.

Graphe 5 : Principaux indicateurs des industries chimiques et para-chimiques (proportion des répondants en %)



Industries mécaniques et métallurgiques

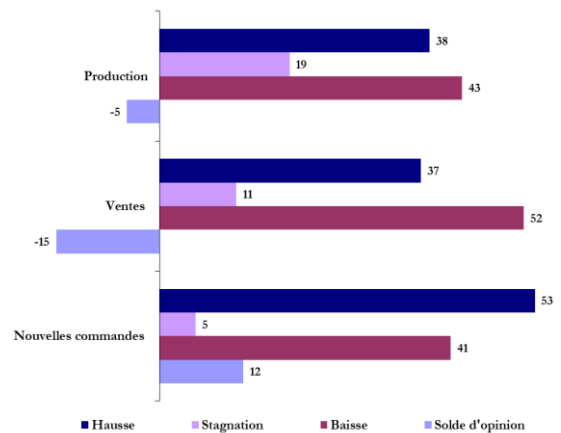
En mai, la production de la branche « mécanique et métallurgie » aurait stagné et le TUC se serait situé à 46%.

Pour ce qui est des ventes, elles auraient connu une baisse, reflétant leur recul sur le marché local. Les expéditions à l'étranger ayant, en revanche, stagné.

Pour leur part, les commandes auraient progressé, avec un carnet des commandes qui se serait situé à un niveau inférieur à la normale.

Pour les trois prochains mois, les chefs d'entreprises s'attendent à une hausse de la production et à une baisse des ventes. Toutefois, plus d'une entreprise sur cinq déclare ne pas avoir de visibilité quant à l'évolution de la production et plus de la moitié pour ce qui est des ventes futures.

Graphe 6 : Principaux indicateurs des industries mécaniques et métallurgiques (proportion des répondants en %)



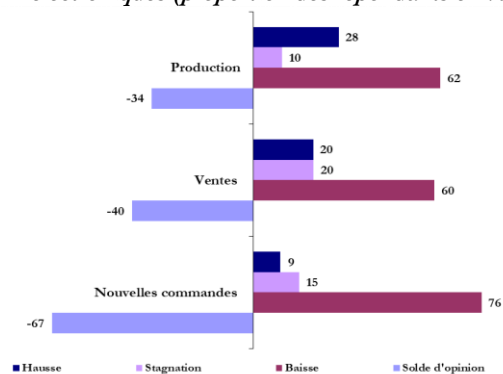
Industries électriques et électroniques

Selon les industriels de la branche « électrique et électronique », la production et les ventes auraient reculé et le TUC se serait situé à 27%.

Pour leur part, les commandes auraient connu une baisse, avec un carnet des commandes qui se serait situé à un niveau inférieur à la normale.

Pour les trois prochains mois, les industriels de la branche anticipent un accroissement de la production et des ventes. Cependant, 37% des patrons n'aurait pas de visibilité quant à l'évolution future de la production et 34% pour ce qui est des ventes.

Graphe 7 : Principaux indicateurs des industries électriques et électroniques (proportion des répondants en %)



Bank Al-Maghrib

Angle Avenue Benberka et Avenue Annakhil, Hay Ryad - Rabat - Maroc

T él. (212) 5 37 57 41 04 • F ax (212) 5 37 57 41 11/12

www.bkam.ma

Dépôt légal : 2007 / 0028

Note technique de l'enquête

L'enquête mensuelle de conjoncture industrielle de Bank Al-Maghrib qui a reçu le visa du Comité de Coordination des Etudes Statistiques (CO.CO.E.S) N° 19-07-06-03, est une enquête d'opinion menée auprès d'un échantillon représentatif comprenant près de 400 entreprises industrielles.

Les résultats de l'enquête sont pondérés en utilisant les chiffres d'affaires des entreprises du secteur industriel se rapportant à l'exercice 2016.

L'objectif de l'enquête est de disposer de données dans des délais courts permettant une évaluation de la conjoncture industrielle. Lancée au début de chaque mois, l'enquête recueille les appréciations des chefs d'entreprises sur l'évolution de leur activité par rapport au mois précédent et par rapport au même mois de l'année précédente, ainsi que leurs anticipations quant à son évolution à court terme. Ces données synthétisées ne sont pas corrigées des variations saisonnières.