

Vue d'ensemble

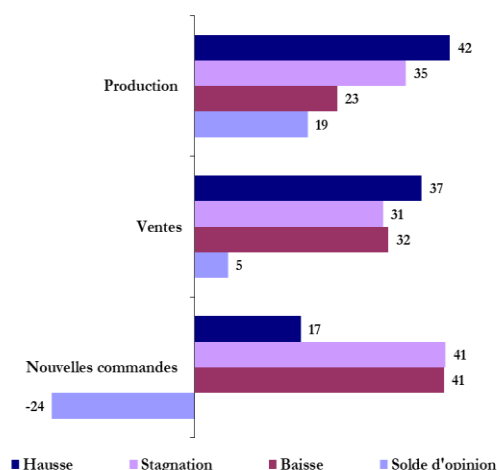
Les résultats de l'enquête de conjoncture de Bank Al-Maghrib au titre du mois de janvier indiquent une amélioration, d'un mois à l'autre, de l'activité. Ainsi, la production et les ventes auraient progressé et le Taux d'Utilisation des Capacités (TUC) se serait établi à 72%. En revanche, les commandes se seraient repliées avec des carnets qui se seraient situés à des niveaux inférieurs à la normale.

Par branche d'activité, la production aurait progressé, d'un mois à l'autre, dans la « chimie et parachimie » et dans la « mécanique et métallurgie » et serait restée quasiment stable dans l'« agro-alimentaire », dans le « textile et cuir » et dans l'« électrique et électronique ».

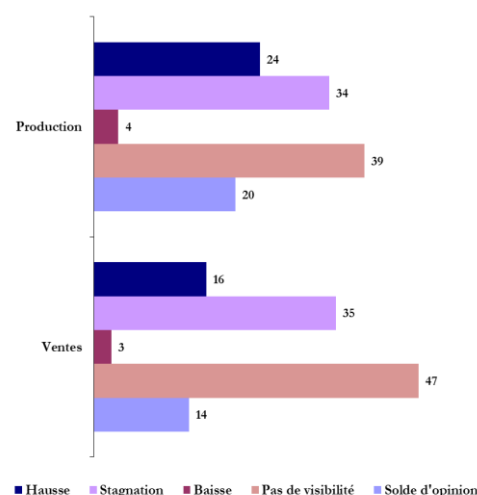
S'agissant des ventes, leur hausse reflète celle des expéditions à l'étranger, alors que les ventes sur le marché local ont accusé une baisse. Par branche d'activité, elles auraient progressé dans la « chimie et parachimie » et dans la « mécanique et métallurgie », stagné dans l'« électrique et électronique » et reculé dans l'« agro-alimentaire » et dans le « textile et cuir ».

Pour les trois prochains mois, les industriels s'attendent à une amélioration de l'activité dans l'ensemble des branches à l'exception du « textile et cuir » où les entreprises tablent plutôt sur une stabilisation de l'activité. Il est à signaler que des niveaux d'incertitude se situant à 39% en ce qui concerne l'évolution future de la production et à 47% pour les ventes ont été déclarés par les industriels.

Graphe 1 : Principaux résultats
(Proportion des répondants en %)



Graphe 2 : Anticipations pour les trois prochains mois
(Proportion des répondants en %)



Données collectées entre le 1^{er} et le 26 février 2021, avec un taux de réponse de 66%.

En octobre 2018, l'échantillon de l'enquête mensuelle de conjoncture de Bank Al-Maghrib a fait l'objet d'une révision. Celle-ci a été opérée de manière à assurer la comparabilité des résultats d'un mois à l'autre.

Les résultats de l'enquête sont synthétisés sous forme de soldes d'opinion représentant la différence entre le pourcentage de réponses "Hausse" ou "Supérieur à la Normale" et le pourcentage de réponses "Baisse" ou "Inférieur à la Normale". A titre d'exemple, un solde d'opinion de 2 relatif à la production industrielle signifie que le pourcentage d'entreprises indiquant une amélioration de leur production est supérieur de 2 points à celui des entreprises indiquant une baisse.

Les opinions exprimées sont celles des industriels répondant à l'enquête et ne reflètent pas nécessairement le point de vue de Bank Al-Maghrib.

Tableau 1 : Résultats globaux

	Part des répondants et solde d'opinion (%)									
	Décembre 2020					Janvier 2021				
	Hausse	Stagnation	Baisse	Pas de visibilité	SO*	Hausse	Stagnation	Baisse	Pas de visibilité	SO*
Evolution de la production										
par rapport au mois précédent	26	53	21		5	42	35	23		19
au cours des trois prochains mois	35	37	9	20	26	24	34	4	39	20
Evolution des nouvelles commandes	24	57	18		6	17	41	41		-24
Evolution des ventes										
par rapport au mois précédent	50	32	18		31	37	31	32		5
au cours des trois prochains mois	29	29	9	34	19	16	35	3	47	14
Evolution des prix des produits finis										
par rapport au mois précédent	26	70	4		22	32	66	2		29
au cours des trois prochains mois	28	49	2	21	25	11	52	1	36	10

	Décembre 2020					Janvier 2021				
	Sup. à la normale	Normal	Inf. à la normale	Non concerné	SO*	Sup. à la normale	Normal	Inf. à la normale	Non concerné	SO*
Niveau des carnets de commandes	5	62	33	0	-27	4	59	37	1	-34
Niveau des stocks de produits finis	10	76	9	6	2	12	73	9	6	3

(*) SO : Solde d'opinion (différence entre le pourcentage des réponses "Hausse" ou "Supérieur à la Normale" et le pourcentage des réponses "Baisse" ou "Inférieur à la Normale")

Tableau 2 : Résultats par branche d'activité

	Industries agro-alimentaires					Industries textile et cuir					Industries chimiques et parachimiques					Industries mécaniques et métallurgiques					Industries électriques et électroniques				
	H*	S	B	PV	SO	H	S	B	PV	SO	H	S	B	PV	SO	H	S	B	PV	SO	H	S	B	PV	SO
Evolution de la production																									
par rapport au mois précédent	29	39	32		-3	32	39	29		2	47	33	20		28	54	31	15		40	34	35	31		3
au cours des trois prochains mois	20	40	2	38	18	17	47	16	19	1	19	23	4	54	16	38	34	2	26	37	26	61	0	14	26
Evolution des nouvelles commandes	23	41	37		-15	8	63	29		-21	25	22	53		-27	0	68	32		-32	22	48	31		-9
Evolution des ventes																									
par rapport au mois précédent	25	24	50		-25	14	35	51		-37	48	29	22		26	41	40	19		22	34	35	31		3
au cours des trois prochains mois	21	38	2	38	19	12	52	13	22	-1	18	31	1	50	16	6	32	2	60	4	23	34	0	42	23
Evolution des prix des produits finis																									
par rapport au mois précédent	36	59	4		32	1	97	2		-1	43	55	2		42	11	87	1		10	37	63	0		37
au cours des trois prochains mois	8	77	1	14	6	1	81	1	17	0	12	32	2	54	10	19	37	0	44	19	7	80	0	14	7

	Industries agro-alimentaires					Industries textile et cuir					Industries chimiques et parachimiques					Industries mécaniques et métallurgiques					Industries électriques et électroniques				
	Sup. N*	N	Inf. N	NC	SO	Sup. N	N	Inf. N	NC	SO	Sup. N	N	Inf. N	NC	SO	Sup. N	N	Inf. N	NC	SO	Sup. N	N	Inf. N	NC	SO
Niveau des carnets de commandes	2	72	24	2	-23	7	37	56	0	-49	7	37	56	0	-49	0	77	23	0	-22	0	93	7	0	-7
Niveau des stocks de produits finis	4	84	8	4	-4	8	53	24	15	-17	14	75	10	1	4	26	63	5	6	20	0	65	2	32	-2

(*)H : Hausse ; S : Stagnation ; B : Baisse ; PV : Pas de Visibilité ; Sup.N : Supérieur à la normale ; N : Normal ; Inf. N : Inférieur à la normale ; NC : Non Concerné

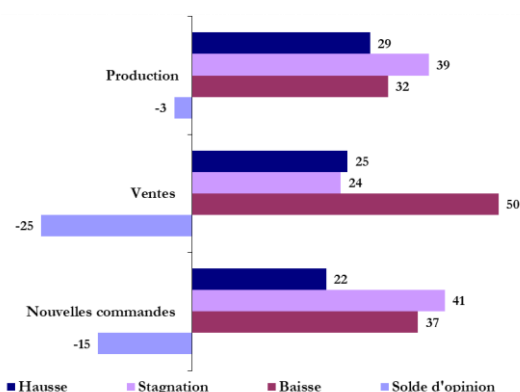
Industries agro-alimentaires

La production de la branche « agro-alimentaire » aurait stagné, en janvier 2021, et le TUC se serait établi à 74%.

Les ventes auraient, quant à elles, reculé aussi bien sur le marché local qu'étranger. De même, les commandes auraient baissé, avec un carnet qui se serait situé à un niveau inférieur à la normale.

Pour les trois prochains mois, les chefs d'entreprises s'attendent à un accroissement de la production et des ventes. Toutefois, 38% des patrons déclarent ne pas avoir de visibilité quant à l'évolution future de ces indicateurs.

Graphe 3 : Principaux indicateurs des industries agro-alimentaires (proportion des répondants en %)



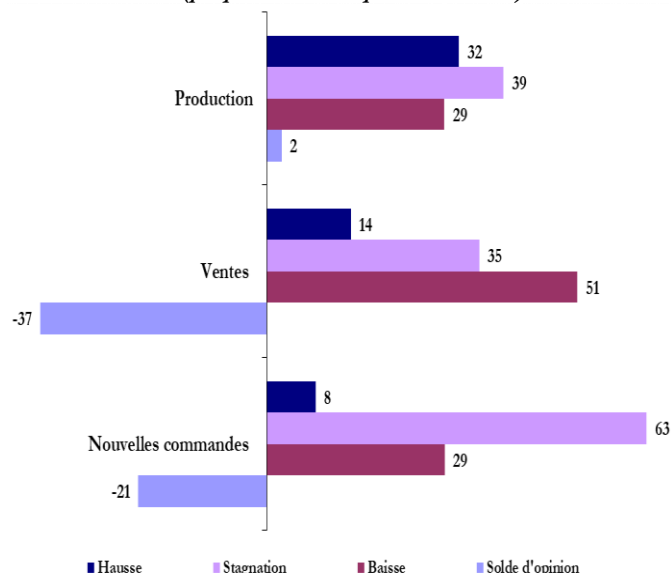
Industries textile et cuir

En janvier 2021, la production de la branche « textile et cuir » aurait connu une stagnation, recouvrant une hausse dans l'« industrie textile » et dans l'« industrie du cuir et de la chaussure » et une baisse dans l'« industrie de l'habillement et des fourrures ». Dans ces conditions, le TUC se serait situé à 64%.

Les ventes auraient reculé tant sur le marché local qu'étranger. Par sous-branche, elles se seraient repliées dans l'« industrie textile » et dans l'« industrie de l'habillement et des fourrures » et auraient progressé dans l'« industrie du cuir et de la chaussure ». S'agissant des commandes, elles auraient baissé avec un carnet des commandes qui se serait situé à un niveau inférieur à la normale.

Pour les trois prochains mois, les industriels anticipent une stagnation de l'activité. Cependant, près d'une entreprise sur cinq déclare ne pas avoir de visibilité quant à son évolution future.

Graphe 4 : Principaux indicateurs des industries textile et cuir (proportion des répondants en %)



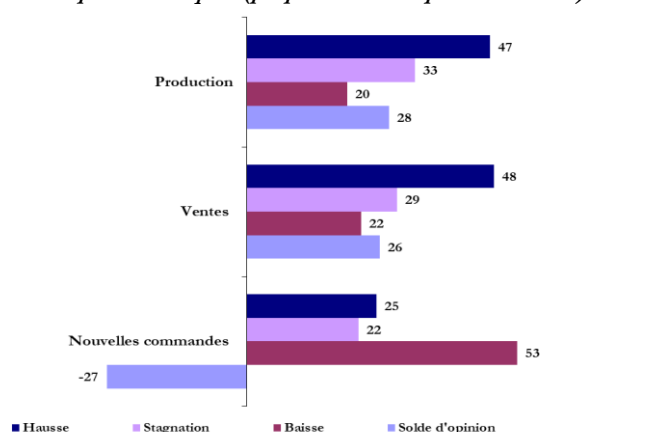
Industries chimiques et parachimiques

Dans la « chimie et parachimie », la production aurait progressé, d'un mois à l'autre, et le TUC se serait établi à 74%.

De même, les ventes auraient connu une hausse, recouvrant une progression des expéditions à l'étranger et une baisse des ventes locales. Pour leur part, les commandes auraient reculé, avec un carnet qui se serait situé à un niveau inférieur à la normale.

Pour les trois mois à venir, plus de la moitié des entreprises déclarent ne pas avoir de visibilité quant à l'évolution de l'activité.

Gratification 5 : Principaux indicateurs des industries chimiques et para-chimiques (proportion des répondants en %)



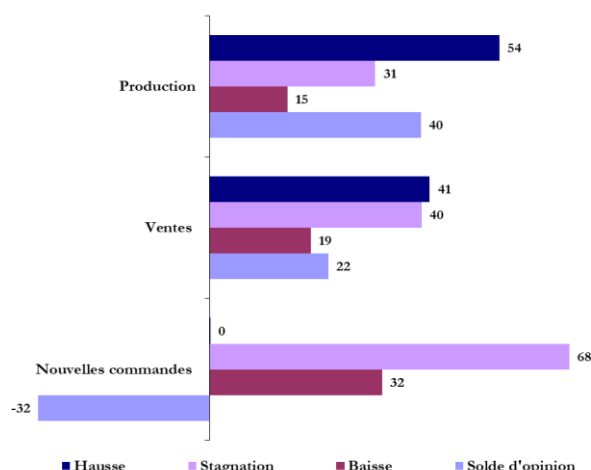
Industries mécaniques et métallurgiques

En janvier 2021, la production de la branche « mécanique et métallurgie » aurait progressé et le TUC se seraient situés à 68%.

Pour ce qui est des ventes, elles auraient connu une hausse aussi bien sur le marché local qu'étranger. En revanche, les commandes se seraient repliées, avec un carnet qui se serait situé à un niveau inférieur à la normale.

Pour les trois prochains mois, les industriels s'attendent à une hausse de la production et à une stagnation des ventes. Toutefois, un quart des entreprises déclarent ne pas avoir de visibilité quant à l'évolution future de la production et près des deux tiers pour ce qui est des ventes.

Graphe 6 : Principaux indicateurs des industries mécaniques et métallurgiques (proportion des répondants en %)



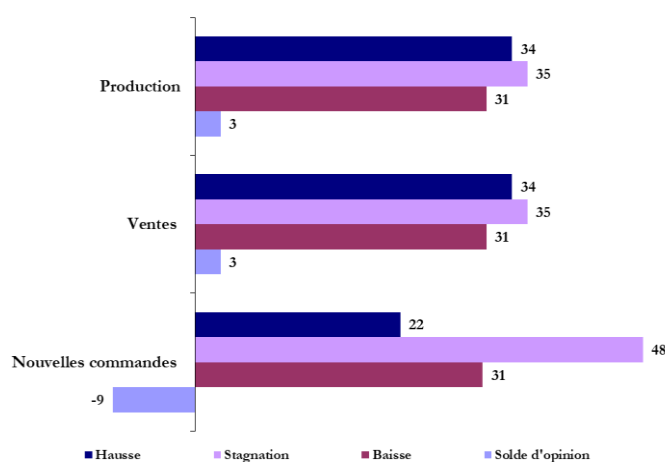
Industries électriques et électroniques

Dans la branche « électrique et électronique », la production serait restée inchangée d'un mois à l'autre et le TUC se serait situé à 62%.

De même, les ventes auraient enregistré une stagnation, recouvrant une hausse sur le marché étranger et une baisse sur le marché local. Les commandes auraient, quant à elles, reculé, avec un carnet qui se serait situé à un niveau inférieur à la normale.

Pour les trois prochains mois, les industriels de la branche anticipent une hausse de la production et des ventes. Cependant, 42% des patrons déclarent ne pas avoir de visibilité quant à l'évolution future des ventes.

Graphe 7 : Principaux indicateurs des industries électriques et électroniques (proportion des répondants en %)



Bank Al-Maghrib

Angle Avenue Benberka et Avenue Annakhil, Hay Ryad - Rabat - Maroc
T él. (212) 5 37 57 41 04 • F ax (212) 5 37 57 41 11/12
www.bkam.ma
Dépôt légal : 2007 / 0028

Note technique de l'enquête

L'enquête mensuelle de conjoncture industrielle de Bank Al-Maghrib qui a reçu le visa du Comité de Coordination des Etudes Statistiques (CO.CO.E.S) N° 19-07-06-03, est une enquête d'opinion menée auprès d'un échantillon représentatif comprenant près de 400 entreprises industrielles. Les résultats de l'enquête sont pondérés en utilisant les chiffres d'affaires des entreprises du secteur industriel se rapportant à l'exercice 2016. L'objectif de l'enquête est de disposer de données dans des délais courts permettant une évaluation de la conjoncture industrielle. Lancée au début de chaque mois, l'enquête recueille les appréciations des chefs d'entreprises sur l'évolution de leur activité par rapport au mois précédent et par rapport au même mois de l'année précédente, ainsi que leurs anticipations quant à son évolution à court terme. Ces données synthétisées ne sont pas corrigées des variations saisonnières.