

Les résultats de l'enquête de conjoncture de Bank Al-Maghrib au titre du mois d'août font ressortir une hausse, d'un mois à l'autre, de l'activité. En effet, la production et les ventes auraient progressé et les commandes se seraient accrues avec des carnets qui restent inférieurs à la normale. Dans ces conditions, le Taux d'Utilisation des Capacités de production (TUC) serait resté stable à 71%.

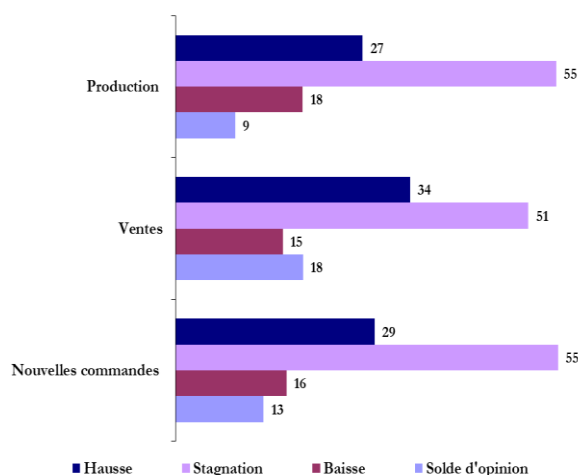
Par branche d'activité, la production aurait connu une hausse dans l'« agro-alimentaire » et dans la « mécanique et métallurgie », une stagnation dans la « chimie et parachimie » et une baisse dans le « textile et cuir » et dans l'« électrique et électronique ».

Pour ce qui est des ventes, elles auraient progressé dans l'ensemble des branches à l'exception de la « chimie et parachimie » où elles auraient stagné et du « textile et cuir » où elles auraient reculé.

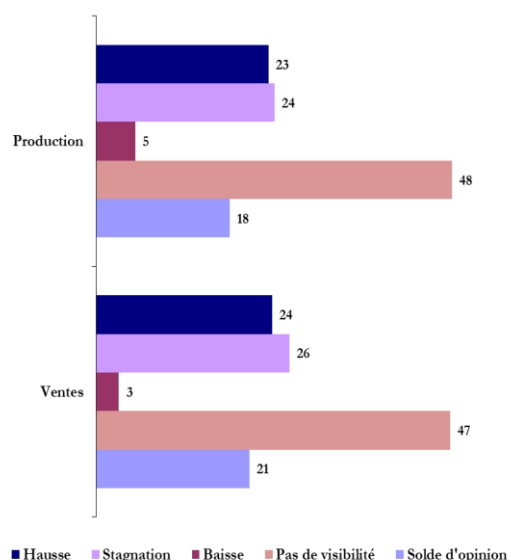
S'agissant des commandes, elles auraient enregistré un accroissement dans l'« agro-alimentaire », la « mécanique et métallurgie » et dans l'« électrique et électronique », une stagnation dans la « chimie et parachimie » et un recul dans le « textile et cuir ». Les carnets de commandes se seraient, pour leur part, établis à des niveaux inférieurs à la normale dans toutes les branches d'activité.

Pour les trois prochains mois, près de la moitié des entreprises déclarent ne pas avoir de visibilité quant à l'évolution future de la production et des ventes.

Graph 1 : Principaux résultats
(Proportion des répondants en %)



Graph 2 : Anticipations pour les trois prochains mois
(Proportion des répondants en %)



Données collectées entre le 1^{er} et 30 septembre 2021, avec un taux de réponse de 62%.

En octobre 2018, l'échantillon de l'enquête mensuelle de conjoncture de Bank Al-Maghrib a fait l'objet d'une révision. Celle-ci a été opérée de manière à assurer la comparabilité des résultats d'un mois à l'autre.

Les résultats de l'enquête sont synthétisés sous forme de soldes d'opinion représentant la différence entre le pourcentage de réponses "Hausse" ou "Supérieur à la Normale" et le pourcentage de réponses "Baisse" ou "Inférieur à la Normale". A titre d'exemple, un solde d'opinion de 2 relatif à la production industrielle signifie que le pourcentage d'entreprises indiquant une amélioration de leur production est supérieur de 2 points à celui des entreprises indiquant une baisse.

Les opinions exprimées sont celles des industriels répondant à l'enquête et ne reflètent pas nécessairement le point de vue de Bank Al-Maghrib.

Tableau 1 : Résultats globaux

	Part des répondants et solde d'opinion (%)									
	Juillet 2021					Août 2021				
	Hausse	Stagnation	Baisse	Pas de visibilité	SO*	Hausse	Stagnation	Baisse	Pas de visibilité	SO*
Evolution de la production										
par rapport au mois précédent	18	53	29		-11	27	55	18		9
au cours des trois prochains mois	30	30	5	35	24	23	24	5	48	18
Evolution des nouvelles commandes	20	44	35		-15	29	55	16		13
Evolution des ventes										
par rapport au mois précédent	23	47	30		-7	34	51	15		18
au cours des trois prochains mois	27	25	4	44	23	24	26	3	47	21
Evolution des prix des produits finis										
par rapport au mois précédent	16	84	1		15	14	83	3		11
au cours des trois prochains mois	11	53	5	31	6	15	49	5	31	10

	Juillet 2021					Août 2021				
	Sup. à la normale	Normal	Inf. à la normale	Non concerné	SO*	Sup. à la normale	Normal	Inf. à la normale	Non concerné	SO*
Niveau des carnets de commandes	5	67	28	0	-23	3	75	20	1	-18
Niveau des stocks de produits finis	13	70	11	6	3	12	73	10	5	2

(*) SO : Solde d'opinion (différence entre le pourcentage des réponses "Hausse" ou "Supérieur à la Normale" et le pourcentage des réponses "Baisse" ou "Inférieur à la Normale")

Tableau 2 : Résultats par branche d'activité

	Industries agro-alimentaires					Industries textile et cuir					Industries chimiques et parachimiques					Industries mécaniques et métallurgiques					Industries électriques et électroniques				
	H*	S	B	PV	SO	H	S	B	PV	SO	H	S	B	PV	SO	H	S	B	PV	SO	H	S	B	PV	SO
Evolution de la production																									
par rapport au mois précédent	42	45	13		28	18	50	32		-15	12	75	13		-1	44	28	28		17	4	74	22		-19
au cours des trois prochains mois	24	34	5	37	19	25	36	1	38	24	20	19	4	57	17	25	20	1	54	24	28	7	36	28	-8
Evolution des nouvelles commandes	29	56	14		14	5	64	31		-26	16	64	20		-5	66	25	9		57	10	89	1		8
Evolution des ventes																									
par rapport au mois précédent	44	43	13		31	13	55	32		-19	13	70	17		-5	71	18	12		59	18	74	8		9
au cours des trois prochains mois	25	31	8	35	17	30	33	1	35	29	21	21	1	57	20	25	18	1	55	24	20	49	0	31	20
Evolution des prix des produits finis																									
par rapport au mois précédent	9	90	1		7	6	91	2		4	17	73	8		9	37	63	0		37	12	33	55		-43
au cours des trois prochains mois	13	69	0	17	13	7	65	6	22	0	18	32	2	49	16	18	55	18	9	0	1	27	0	72	1

	Industries agro-alimentaires					Industries textile et cuir					Industries chimiques et parachimiques					Industries mécaniques et métallurgiques					Industries électriques et électroniques				
	Sup. N*	N	Inf. N	NC	SO	Sup. N	N	Inf. N	NC	SO	Sup. N	N	Inf. N	NC	SO	Sup. N	N	Inf. N	NC	SO	Sup. N	N	Inf. N	NC	SO
Niveau des carnets de commandes	4	81	10	5	-6	1	77	23	0	-22	3	69	28	0	-25	0	90	10	0	-10	12	33	55	0	-43
Niveau des stocks de produits finis	10	79	7	4	3	9	58	12	21	-4	17	73	8	2	9	10	79	3	7	7	0	53	46	1	-46

(*) H : Hausse ; S : Stagnation ; B : Baisse ; PV : Pas de Visibilité ; Sup.N : Supérieur à la normale ; N : Normal ; Inf. N : Inférieur à la normale ; NC : Non Concerné

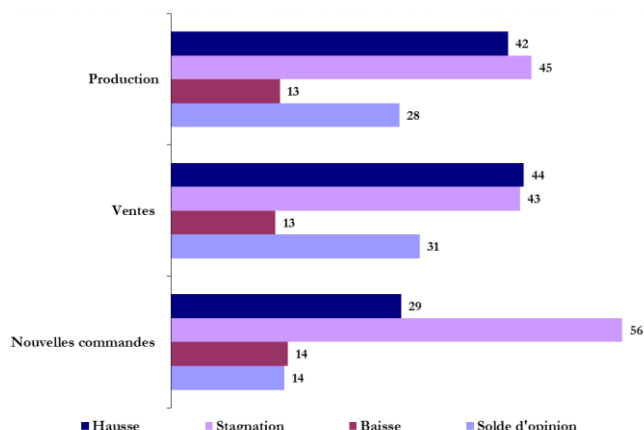
Industries agro-alimentaires

En août 2021, la production de la branche « agro-alimentaire » aurait progressé et le TUC se serait situé à 73%.

Pour ce qui est des ventes, elles auraient connu une hausse aussi bien sur le marché local qu'étranger. De même, les commandes auraient progressé avec un carnet qui se serait situé à un niveau inférieur à la normale.

Pour les trois prochains mois, 37% des entreprises déclarent ne pas avoir de visibilité quant à l'évolution future de la production et 35% pour ce qui est des ventes.

Graphe 3 : Principaux indicateurs des industries agro-alimentaires (proportion des répondants en %)



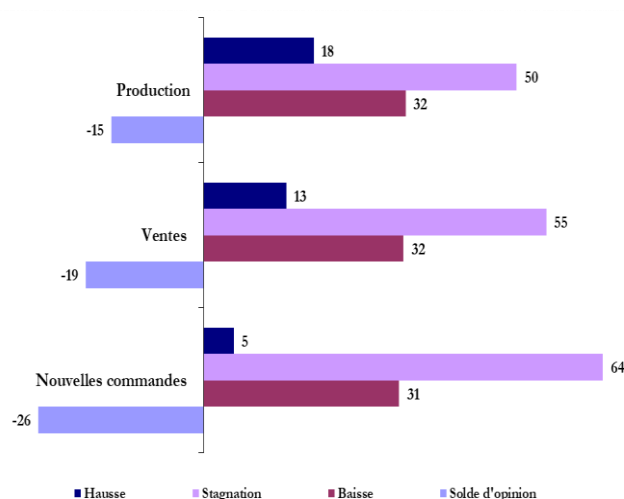
Industries textile et cuir

La production de la branche « textile et cuir » aurait reculé, en août, dans toutes les sous-branches à l'exception de l'«industrie de l'habillement et des fourrure» où elle aurait plutôt stagné. Dans ces conditions, le TUC se serait situé à 59%.

Pour leur part, les ventes auraient accusé une baisse dans l'ensemble des sous-branches et auraient reculé aussi bien sur le marché local qu'étranger. De même, les commandes auraient connu un repli, avec des carnets qui se seraient situés à un niveau inférieur à la normale.

Pour les trois prochains mois, plus du tiers des entreprises déclarent ne pas avoir de visibilité quant à l'évolution future de la production et des ventes.

Graphe 4 : Principaux indicateurs des industries textile et cuir (proportion des répondants en %)



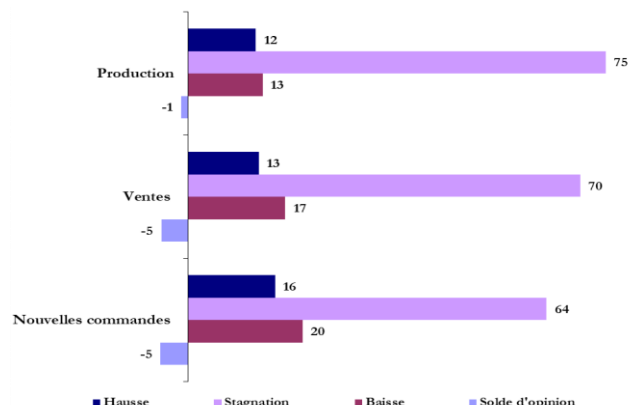
Industries chimiques et parachimiques

La production dans la « chimie et parachimie » aurait stagné, avec un TUC qui se serait situé à 74%.

De même, les ventes auraient connu une stagnation, reflétant un repli sur le marché local et une hausse sur le marché étranger. Aussi, les commandes se seraient stabilisées, avec un carnet qui se serait situé à un niveau inférieur à la normale.

Pour les trois mois à venir, plus de la moitié des entreprises déclarent ne pas avoir de visibilité quant à l'évolution future de la production et des ventes.

Graphe 5 : Principaux indicateurs des industries chimiques et para-chimiques (proportion des répondants en %)



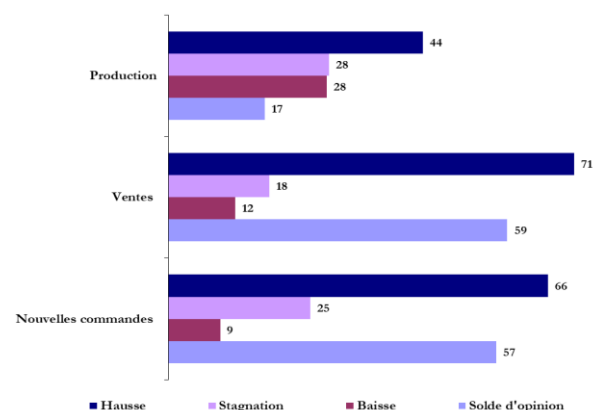
Industries mécaniques et métallurgiques

La production de la branche « mécanique et métallurgie » aurait augmenté, d'un mois à l'autre, avec un TUC qui se serait situé à 66%.

De même, les ventes auraient progressé aussi bien sur le marché local qu'étranger. Pour ce qui est des commandes, elles auraient connu une hausse avec un carnet qui se serait établi à un niveau inférieur à la normale.

Pour les trois prochains mois, plus de la moitié des chefs d'entreprises déclarent ne pas avoir de visibilité quant à l'évolution future de la production et des ventes.

Graphe 6 : Principaux indicateurs des industries mécanique et métallurgiques (proportion des répondants en %)



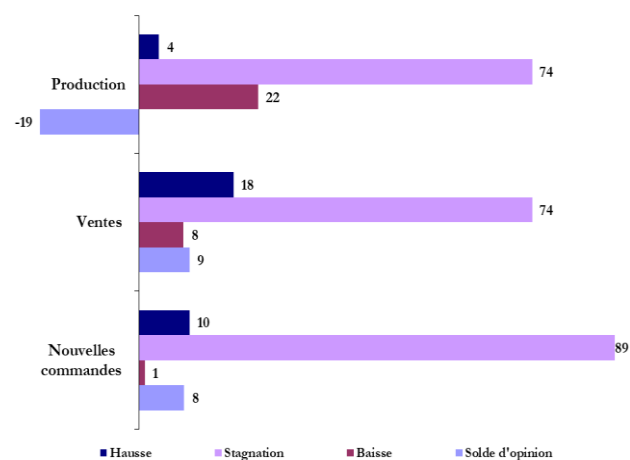
Industries électriques et électroniques

Dans la branche « électrique et électronique », la production aurait baissé en août et le TUC se serait situé à 59%.

En revanche, les ventes auraient enregistré une hausse, tant sur le marché local qu'étranger. De même, les commandes auraient progressé, avec un carnet qui se serait situé à un niveau inférieur à la normale.

Pour les trois prochains mois, les industriels de la branche anticipent une baisse de la production et une hausse des ventes. Cependant, 28% des patrons déclarent ne pas avoir de visibilité quant à l'évolution future de la production et 31% pour ce qui est des ventes.

Graphe 7 : Principaux indicateurs des industries électriques et électroniques (proportion des répondants en %)



Bank Al-Maghrib

Angle Avenue Benberka et Avenue Annakhil, Hay Ryad - Rabat - Maroc

T é l. (212) 5 37 57 41 04 • F a x (212) 5 37 57 41 11/12

www.bkam.ma

Dépôt légal : 2007 / 0028

Note technique de l'enquête

L'enquête mensuelle de conjoncture industrielle de Bank Al-Maghrib qui a reçu le visa du Comité de Coordination des Etudes Statistiques (CO.CO.E.S) N° 19-07-06-03, est une enquête d'opinion menée auprès d'un échantillon représentatif comprenant près de 400 entreprises industrielles.

Les résultats de l'enquête sont pondérés en utilisant les chiffres d'affaires des entreprises du secteur industriel se rapportant à l'exercice 2016.

L'objectif de l'enquête est de disposer de données dans des délais courts permettant une évaluation de la conjoncture industrielle. Lancée au début de chaque mois, l'enquête recueille les appréciations des chefs d'entreprises sur l'évolution de leur activité par rapport au mois précédent et par rapport au même mois de l'année précédente, ainsi que leurs anticipations quant à son évolution à court terme. Ces données synthétisées ne sont pas corrigées des variations saisonnières.

Pour en savoir plus, voir la [méthodologie](#) et le [calendrier de publication](#) disponibles sur le site de Bank Al-Maghrib.