

### *Vue d'ensemble*

Les résultats de l'édition trimestrielle de l'enquête de conjoncture relatifs au quatrième trimestre 2018, font ressortir les constats suivants :

- Un climat des affaires qualifié de « normal » par 89% des industriels et de « favorable » par 11%. Cette dernière proportion a atteint 31% dans la « mécanique et métallurgie ».
- Des conditions de production caractérisées par un approvisionnement en matières premières jugé « normal » par 77% des entreprises et « difficile » selon 23%, un niveau de stock de matières premières et demi-produits « normal » et des effectifs employés en stagnation.
- L'insuffisance de la demande (32%), l'accentuation de la concurrence (31%) et le secteur informel (11%) sont évoqués comme principaux freins à l'augmentation de la production. Les difficultés de financement sont citées par 7% des industriels.
- Des coûts unitaires de production en stagnation selon 72% des dirigeants et en hausse selon 26%.
- Une situation de la trésorerie jugée « difficile » par 68% des industriels et « normale » par 27%. Celle-ci est affectée principalement par des difficultés de recouvrement. Les délais fournisseurs se sont, quant à eux, allongés selon les patrons d'entreprises et les charges non financières ont stagné comparativement au trimestre précédent.
- Un accès au financement bancaire jugé « normal » selon 88% des chefs d'entreprises et « difficile » selon 9%.
- Un coût du crédit en stagnation selon 88% des entreprises et en hausse selon 12%.
- Des dépenses d'investissement en stagnation selon 48% des entreprises et en hausse selon 38%.

## 1-Climat général des affaires

Le **climat général des affaires** dans l'industrie au cours du quatrième trimestre de 2018 aurait été « normal » selon 89% des patrons sondés et « favorable » selon 11%. Par branche d'activité, il a été qualifié de « normal » par l'ensemble des industriels de l'« agro-alimentaire » et du « textile et cuir ». Dans la « chimie et parachimie », il aurait été « normal » selon 89% des entreprises et « favorable » selon 11%. Ces proportions sont respectivement de 69% et 31% dans la « mécanique et métallurgie ».

## 2-Conditions de production

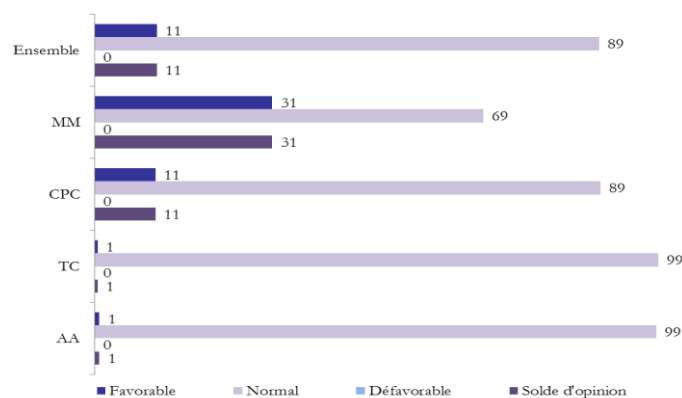
Les **conditions d'approvisionnement** auraient été « normales » selon 77% des industriels et « difficiles » selon 23%. Par branche d'activité, la proportion des entreprises indiquant des conditions d'approvisionnement « normales » varie entre 76% dans la « chimie et parachimie » et 87% dans le « textile et cuir ».

S'agissant du **stock des matières premières et demi-produits**, il aurait été à un niveau normal et ce, dans l'ensemble des branches d'activité.

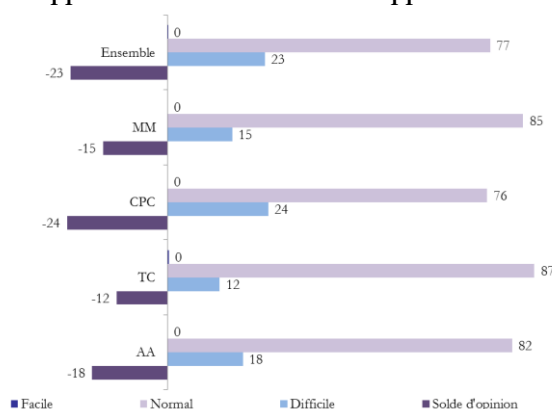
Concernant **l'évolution des effectifs employés durant les trois derniers mois**, les industriels déclarent une stagnation, observée particulièrement au niveau des branches « agro-alimentaire » et « mécanique et métallurgie ». Dans la « chimie et parachimie », 71% des entreprises indiquent une stagnation et 23% une baisse, tandis que 65% des patrons du « textile et cuir » déclarent une stagnation des effectifs et 24% une hausse.

Pour **les trois prochains mois**, 71% des industriels s'attendent à une stagnation des effectifs employés et 19% à une baisse.

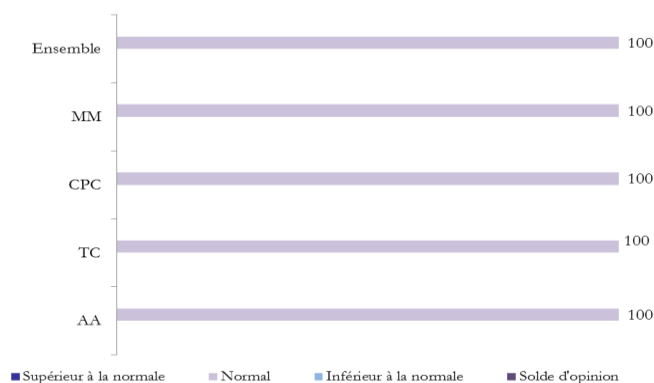
Appréciation du climat général des affaires (en %)<sup>1</sup>



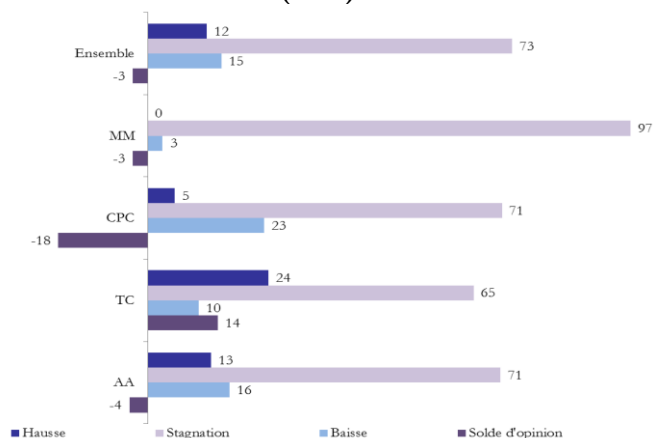
Appréciation des conditions d'approvisionnement (en %)



Appréciation du niveau du stock des matières premières et demi-produits (en %)



Evolution des effectifs employés durant les trois derniers mois (en %)



<sup>1</sup> MM : « mécanique et métallurgie », CPC : « chimie et parachimie », TC : « textile et cuir », AA : « agro-alimentaire ».

### 3- Coûts de production

Au quatrième trimestre 2018, les **coûts unitaires de production** se seraient accrus et ce, dans l'ensemble des branches d'activité.

**Par composante**, la hausse des coûts unitaires de production serait principalement liée, selon les entreprises, au renchérissement des coûts des matières premières, particulièrement au niveau de la branche « agro-alimentaire », de la « chimie et parachimie » et de la « mécanique et métallurgie ».

### 4- Situation de la trésorerie

La **situation de la trésorerie** a été jugée « normale » par 68% des industriels et « difficile » par 27%. La proportion des entreprises indiquant une situation « normale » de la trésorerie a été de 81% dans la « mécanique et métallurgie », de 77% dans l'« agro-alimentaire », de 75% dans le « textile et cuir » et de 61% dans la « chimie et parachimie ». Il est à signaler que la part des industriels qualifiant leur situation de trésorerie de « difficile » varie entre 19% dans la « mécanique et métallurgie » et 27% dans la « chimie et parachimie ».

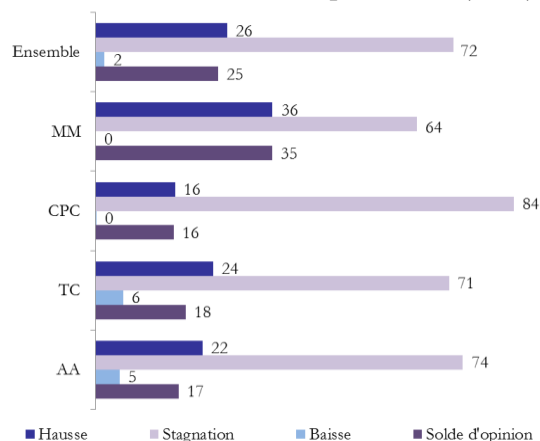
Selon les industriels, les difficultés de trésorerie seraient liées principalement à l'accentuation des difficultés de recouvrement.

### 5-Conditions de financement

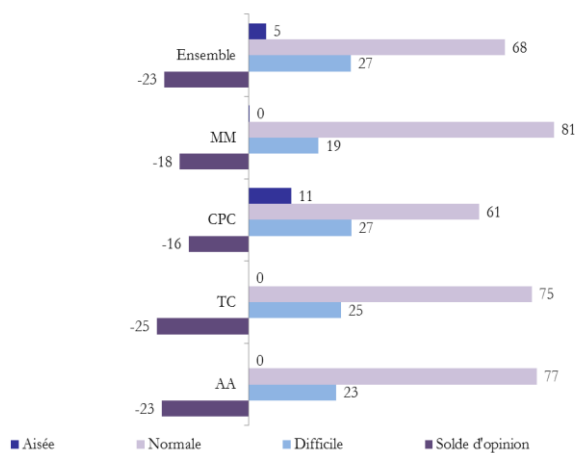
L'**accès au financement bancaire** a été jugé « normal » par 93% des chefs d'entreprises de l'« agro-alimentaire », 89% de la « chimie et parachimie », 84% de la « mécanique et métallurgie » et 73% du « textile et cuir ». Toutefois, 27% des entreprises opérant dans la « mécanique et métallurgie » et 16% de celles du « textile et cuir » indiquent un accès « difficile ».

Au quatrième trimestre 2018, le **coût du crédit** aurait été en stagnation dans l'ensemble des branches d'activité. Dans le « textile et cuir » en particulier, si 78% des entreprises indiquent un coût du crédit inchangé par rapport au troisième trimestre, 20% d'entre elles le déclarent en hausse.

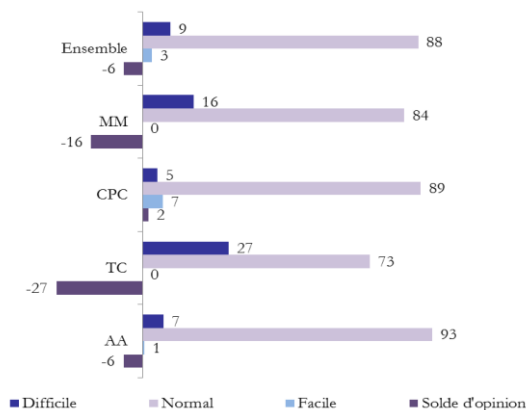
Evolution des coûts unitaires de production (en %)



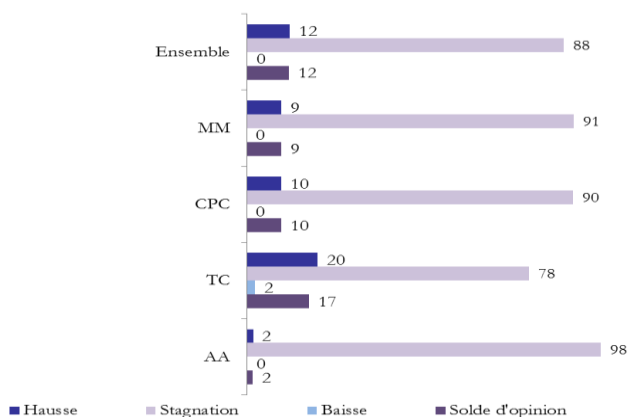
Situation de la trésorerie des entreprises (en %)



Accès des entreprises au financement bancaire (en %)



Evolution du coût du crédit (en%)



## 6-Dépenses d'investissement

Les **dépenses d'investissement** auraient connu une hausse et ce, dans l'ensemble des branches d'activité.

Ces dépenses auraient été financées à hauteur de 77% par des fonds propres et de 22% par crédit.

Par branche, ces proportions sont respectivement de 94% et de 3% dans la « mécanique et métallurgie », de 80% et de 20% dans la « chimie et parachimie », et de 67% et de 32% dans le « textile et cuir » et dans l' « agro-alimentaire ».

Pour le **prochain trimestre**, 62% des industriels anticipent une stagnation des dépenses d'investissement et 33% une hausse.

Evolution des dépenses d'investissement durant les trois derniers mois (en%)

