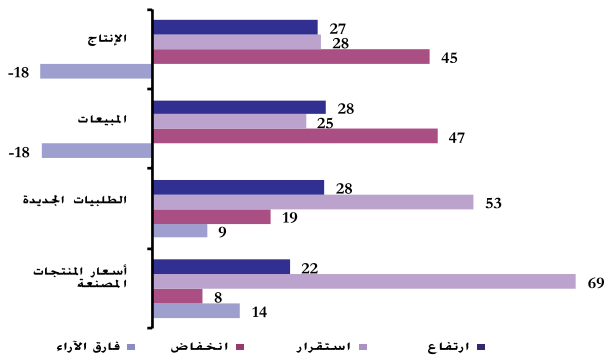
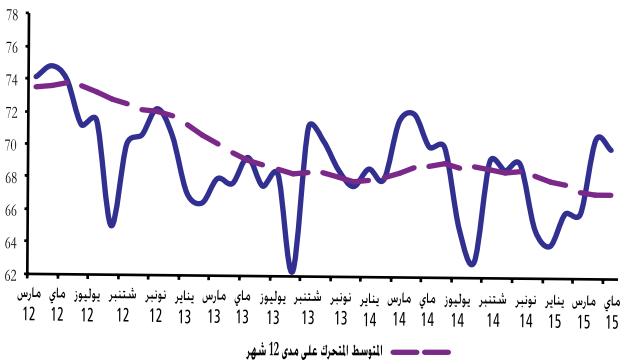


نظرة عامة

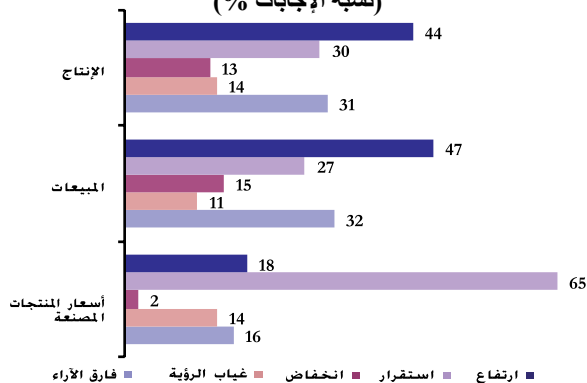
رسم بياني 1 : أبرز النتائج (نسبة الإجابات %)



رسم بياني 2 : تطور نسبة استخدام الطاقة الإنتاجية الكاملة (%)



رسم بياني 3 : التوقعات للأشهر الثلاثة المقبلة (نسبة الإجابات %)



تبرز نتائج الاستقصاء الشهري حول الظرفية لشهر ماي تراجع الإنتاج في كافة القطاعات. باستثناء الصناعات «الغذائية» التي سجلت ارتفاعا. في هذا السياق، عرفت نسبة استعمال الطاقة الإنتاجية انخفاضا طفيفا بنقطة واحدة لتصل إلى 70%. مما يعكس على الخصوص تراجعها بثلاث نقط أساس لتبلغ 69% في الصناعات «الكيميائية وشبه الكيميائية» مقابل تحسنها بنقطة واحدة في «الصناعات الغذائية» لتصل إلى 71%.

إلى جانب ذلك، عرفت المبيعات المحلية والأجنبية تراجعاً هماً «الصناعات الكيميائية وشبه الكيميائية» و«الكهربائية والإلكترونية» وصناعات «النسيج والجلد». أما «الصناعات الغذائية»، فقد عرفت ركوداً يشمل تدني المبيعات المحلية وتنامي تلك الموجهة للخارج. في حين يحتمل أن تكون مبيعات قطاع «صناعة الميكانيك والتعدين» قد شهدت ارتفاعاً يعكس تنامي المبيعات المحلية والخارجية على السواء.

وبخصوص الطلبات التي تم التوصل بها خلال شهر ماي، فقد ارتفعت عموماً، مما يعكس على الخصوص تزايد الطلبات الجديدة في فرع الصناعات الغذائية. بالرغم من ذلك، ظلت دفاتر الطلبات في مستوى أقل من العادي بالنسبة لكافة الفروع باستثناء «الصناعات الغذائية» حيث ظلت في مستوى عاد، حسب أرباب الصناعات.

وبالنسبة للأشهر الثلاثة المقبلة، يتوقع أرباب المقاولات تحسن الإنتاج والمبيعات في جميع القطاعات، باستثناء قطاع «الكهرباء والإلكترونيك» وقطاع «الميكانيك والتعدين»، الذي يرتقب أن يسجل انخفاضا، خاصة في فرع «التعدين»، في حين يتوقع أرباب المقاولات ركود الإنتاج وتحسن المبيعات في قطاع «صناعة السيارات».

نسبة الإجابة: 71%

تم تلخيص نتائج الاستقصاء على شكل فوارق آراء تمثل الفرق بين نسبة الأجوبة: «ارتفاع» أو «فوق المعتاد» ونسبة الأجوبة: «انخفاض» أو «أقل من المعتاد». على سبيل المثال، فإن فارق آراء يساوي 2 بالنسبة للإنتاج الصناعي يعني أن نسبة المقاولات التي تشير إلى تحسن في إنتاجها تفوق المقاولات التي أعلنت عن انخفاض إنتاجها بما قدره 2 نقطة.

إن الآراء المعبر عنها هي آراء أرباب الصناعة الذين أجابوا على الاستقصاء ولا تعكس بالضرورة وجهة نظر بنك المغرب.

جدول 1: النتائج العامة

حصة المجيبين وفاق الآراء (%)									
ماي 2015					أبريل 2015				
ارتفاع	استقرار	انخفاض	غياب الرؤية	فارق الآراء	ارتفاع	استقرار	انخفاض	غياب الرؤية	فارق الآراء
53	27	20	33	27	28	45	18	-18	31
44	29	13	14	44	30	13	14	31	31
41	41	17	24	28	53	19	24	9	9
49	29	21	28	28	25	47	28	-18	32
32	39	12	17	47	27	15	17	32	32
19	75	6	13	22	69	8	13	14	14
21	54	2	19	18	65	2	19	16	14

ماي 2015					أبريل 2015				
أعلى من العادي	عادي	أدنى من العادي	غير معني	فارق الآراء*	أعلى من العادي	عادي	أدنى من العادي	غير معني	فارق الآراء*
2	79	21	1	-14	7	81	9	0	-16
7	81	9	2	0	7	81	9	3	-2

جدول 2: النتائج حسب فروع النشاط

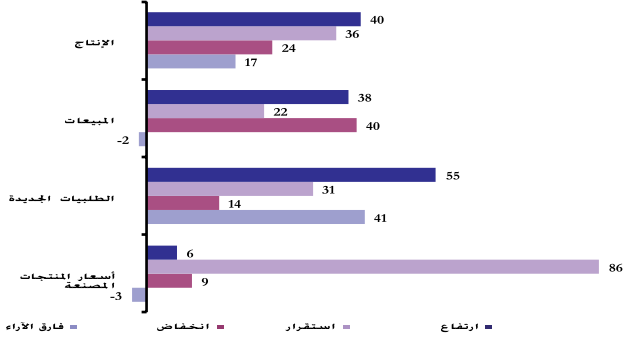
الصناعات الغذائية		صناعات النسيج والجلد					الصناعات الكيماوية وشبه الكيماوية					صناعات الميكانيك والتعدين					الصناعات الكهربية والإلكترونية							
ارتفاع	انخفاض	غياب الرؤية	فارق الآراء	ارتفاع	انخفاض	غياب الرؤية	فارق الآراء	ارتفاع	انخفاض	غياب الرؤية	فارق الآراء	ارتفاع	انخفاض	غياب الرؤية	فارق الآراء	ارتفاع	انخفاض	غياب الرؤية	فارق الآراء	ارتفاع	انخفاض	غياب الرؤية	فارق الآراء	
40	36	24	17	23	40	37	-15	21	18	60	18	19	37	44	34	23	43	23	34	-25	44	37	19	-9
34	37	3	31	33	42	17	8	16	65	23	5	7	60	31	18	2	61	29	2	-11	31	31	20	-59
55	31	14	41	23	55	22	2	18	64	18	0	12	63	25	13	33	38	33	29	-13	25	63	12	-8
38	22	40	-2	15	52	33	-17	18	17	65	17	44	46	10	34	22	47	22	32	34	10	46	44	-15
34	44	8	26	36	41	8	15	29	67	17	9	27	32	19	-5	27	55	27	13	-5	32	22	27	-42
6	86	9	-3	17	81	2	15	15	41	58	1	39	58	9	4	96	0	4	-24	33	58	9	39	4
3	61	4	32	4	90	0	6	3	36	60	3	35	85	7	6	55	6	4	7	1	85	7	35	-2

الصناعات الغذائية		صناعات النسيج والجلد					الصناعات الكيماوية وشبه الكيماوية					صناعات الميكانيك والتعدين					الصناعات الكهربية والإلكترونية							
أعلى من العادي	عادي	أدنى من العادي	غير معني	فارق الآراء	أعلى من العادي	عادي	أدنى من العادي	غير معني	فارق الآراء	أعلى من العادي	عادي	أدنى من العادي	غير معني	فارق الآراء	أعلى من العادي	عادي	أدنى من العادي	غير معني	فارق الآراء	أعلى من العادي	عادي	أدنى من العادي	غير معني	فارق الآراء
18	64	17	1	2	1	63	36	0	-35	2	81	17	0	-15	1	63	34	2	-33	1	63	34	2	-4
3	88	8	1	-5	4	71	18	7	-14	12	82	5	1	6	72	45	25	2	-3	9	72	12	7	3

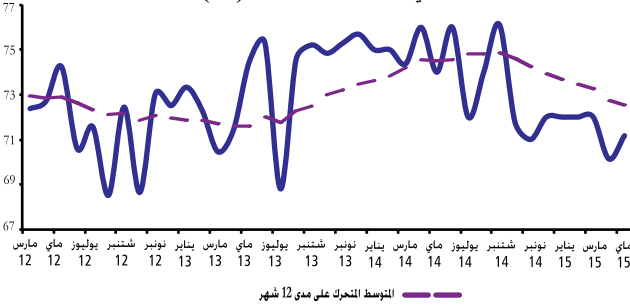
* فارق الآراء: الفرق بين نسبة الإجابات «ارتفاع» أو «أعلى من العادي» ونسبة الإجابات «انخفاض» أو «أدنى من العادي».

الصناعات الغذائية

رسم بياني 4 : أبرز مؤشرات الصناعات الغذائية (نسبة الإجابات %)



رسم بياني 5 : تطور نسبة استخدام الطاقة الإنتاجية الكاملة في الصناعات الغذائية (%)



خلال شهر ماي، تنامي النشاط في هذا القطاع مقارنة بالشهر السابق، وذلك ارتباطا بتزايد الإنتاج في الصناعات الغذائية، ويرجع أن تكون نسبة استخدام الطاقات قد بلغت 71%.

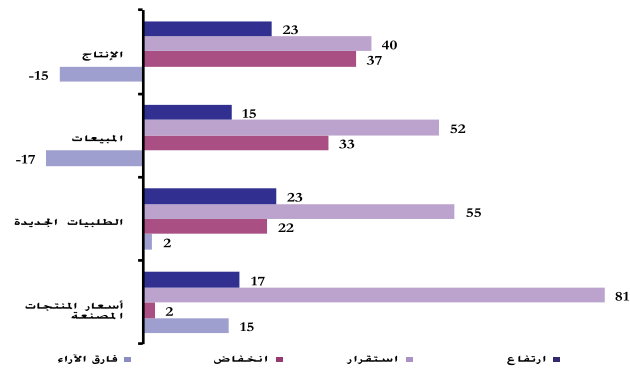
وسُجل استقرار في المبيعات بفعل تناميها في السوق المحلية وتراجعها في السوق الأجنبية.

ويحتمل أن تكون الطلبات المتوصل بها خلال شهر ماي قد ارتفعت، فيما ظلت دفاتر الطلبات في مستوى عادٍ.

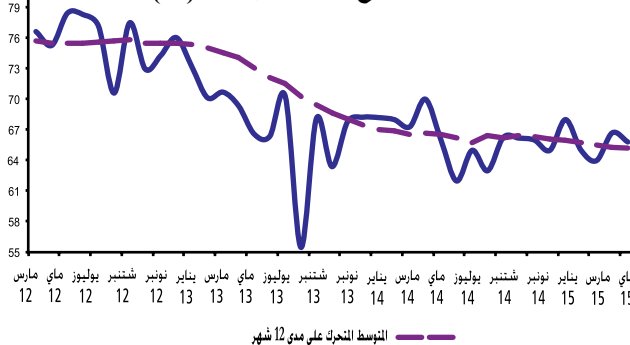
وبالنسبة للأشهر الثلاثة المقبلة، يتوقع أرباب المقاولات الصناعية تحسن الإنتاج والمبيعات، وتجدر الإشارة إلى أن 26% من المقاولات صرحت أنها لا تتوفر على رؤية واضحة بخصوص تطور الإنتاج.

صناعات النسيج والملابس والجلد

رسم بياني 6 : أبرز مؤشرات صناعات النسيج والملابس والجلد (نسبة الإجابات %)



رسم بياني 7 : نسبة استخدام الطاقة الإنتاجية الكاملة في صناعات النسيج والملابس والجلد (%)



في شهر ماي، تراجع الإنتاج في هذا القطاع نتيجة تدهور في «صناعات الجلد والأحذية» وفي «صناعة النسيج». في حين ظل مستقرا في «صناعة الملابس والفرو». في ظل هذه الظروف، عرفت نسبة استخدام الطاقة الإنتاجية الكاملة شبه استقرار في 66%.

إلى جانب ذلك، عرفت المبيعات المحلية والأجنبية تراجعا هَمّ كافة الفروع الثانوية.

وشهدت الطلبات الجديدة ركودا يشمل تراجعا في «صناعة النسيج» و«صناعة الجلد والأحذية» وارتفاعا في «صناعات الألبسة والفرو». ويحتمل أن تكون دفاتر الطلبات قد ظلت في مستوى أقل من العادي.

وبالنسبة للأشهر الثلاث المقبلة، يتوقع أرباب المقاولات تحسن الإنتاج والمبيعات على الصعيدين المحلي والأجنبي، لكن مع تراجعها في «صناعة النسيج» و«صناعات الجلد والأحذية».

الصناعات الكيماوية وشبه الكيماوية

تشير المؤشرات الخاصة بهذا القطاع إلى تدهور النشاط خلال شهر ماي، بعد ثلاث أشهر من الارتفاع.

فقد سُجل تدني الإنتاج خاصة بفعل انخفاضه في فرعي «التكويك والتكرير» و«الصناعات الكيماوية». وفي هذه الظروف، تدنت نسبة استخدام الطاقات من 72% إلى 69%.

إلى جانب ذلك، يحتمل أن تكون المبيعات قد تراجعت في السوق المحلية والأجنبية على السواء، وذلك بالنسبة لأبرز الفروع الثانوية، باستثناء المبيعات المحلية في «الصناعات الكيماوية»، والتي عرفت ارتفاعا.

وسُجّل استقرار الطلبات الجديدة، خاصة في فرعي «التكويك والتكرير» و«الصناعات الكيماوية». أما دفاتر الطلبات، فقد بلغت مستوى أقل من العادي بالنسبة لكافة الفروع باستثناء «التكويك والتكرير» حيث ظلت في مستوى عادي حسب أرباب الصناعات.

وبالنسبة للأشهر الثلاثة المقبلة، يتوقع أرباب المقاولات تحسن الإنتاج والمبيعات في السوق المحلية والأجنبية على السواء.

صناعات الميكانيك والتعدين

حسب أرباب الصناعات، تراجع الإنتاج في هذا القطاع مقارنة بالشهر السابق، وذلك ارتباطا بانخفاضه في فرع «التعدين»، فيما ارتفع في فرع «صناعة السيارات».

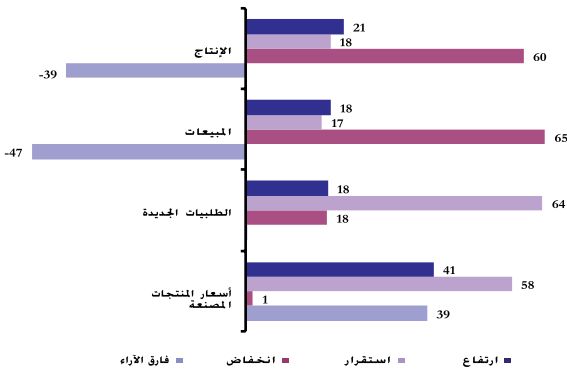
وفي ظل هذه الظروف، لم تعرف نسبة استعمال الطاقة أي تغير إذ بلغت 61%، مما يعكس استقرارها في أبرز الفروع الثانوية خاصة «التعدين» و«صناعة السيارات».

وبخصوص المبيعات، يرجح أن تكون قد ارتفعت في «صناعة السيارات» و«التعدين» على الخصوص. أما الطلبات المتوصل بها، فقد تراجعت نتيجة لتدنيها في فرع «التعدين»، في حين يسجل ارتفاعها في فرع «تحويل المعادن» و«صناعة السيارات».

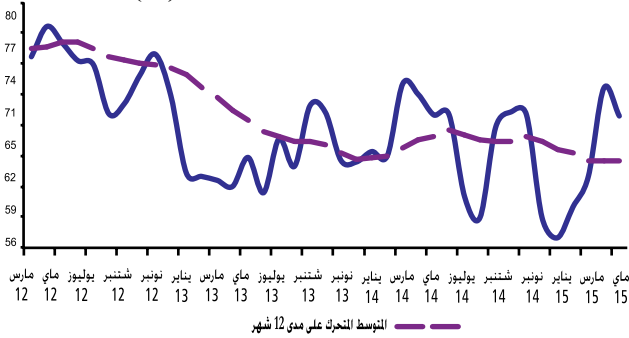
وبلغ دفتر الطلبات مستوى أقل من العادي، وذلك في كافة الفروع الثانوية.

وبالنسبة للأشهر الثلاثة المقبلة، يتوقع أرباب المقاولات تراجع الإنتاج والمبيعات، ارتباطا بتوقعات أرباب الصناعات في فرع «التعدين».

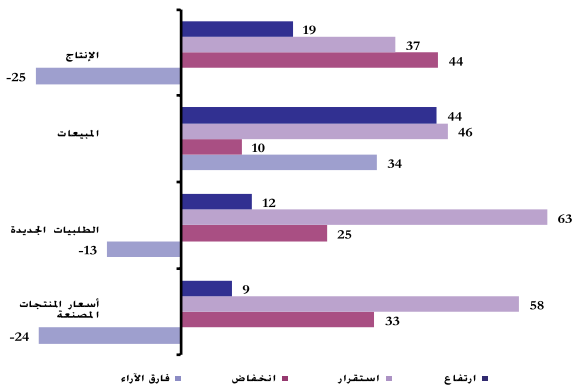
رسم بياني 8 : أبرز مؤشرات الصناعات الكيماوية وشبه الكيماوية (نسبة الإجابات %)



رسم بياني 9 : تطور نسبة استخدام الطاقة الإنتاجية الكاملة في الصناعات الكيماوية وشبه الكيماوية (%)

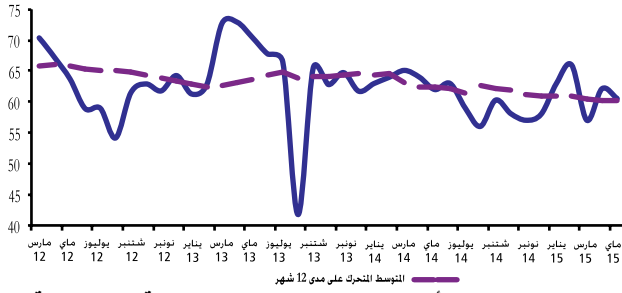


رسم بياني 10 : أبرز مؤشرات صناعات الميكانيك والتعدين (نسبة الإجابات %)

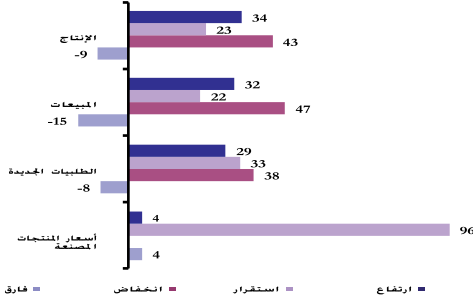


الصناعات الكهربائية والإلكترونية

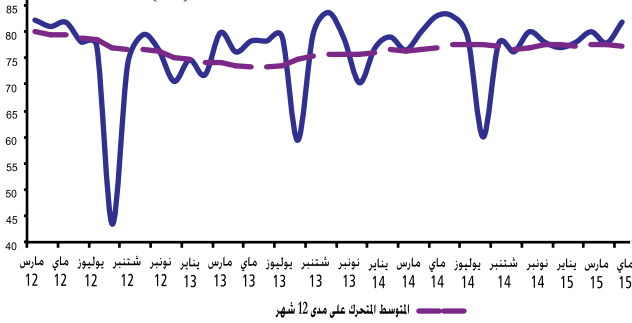
رسم بياني 11: تطور نسبة استخدام الطاقة الإنتاجية الكاملة في صناعات الميكانيك والتعدين (%)



رسم بياني 12: أبرز مؤشرات الصناعات الكهربائية والإلكترونية (نسبة الإجابات %)



رسم بياني 13: تطور نسبة استخدام الطاقة الإنتاجية الكاملة في الصناعات الكهربائية والإلكترونية (%)



يحتمل أن يكون هذا القطاع قد عرف انخفاضا في نشاطه مقارنة بالشهر السابق، مما يعكس تراجع فرع «صناعات الآلات والأجهزة الكهربائية». وقد بلغت نسبة استعمال الطاقة 82%.

إلى جانب ذلك، سجلت المبيعات تراجعا يعكس تدني الصادرات والمبيعات المحلية على السواء.

في ما يتعلق بالطلبات التي تم التوصل بها في شهر ماي، فقد تراجعت لتبقى بذلك دفاقر الطلبات في مستوى أقل من العادي.

وبالنسبة للأشهر الثلاثة المقبلة، يتوقع أرباب المقاولات الصناعية تقلص الإنتاج والمبيعات الموجهة للسوق المحلية والأجنبية على السواء.

ورقة تقنية حول استقصاء الظرفية

الاستقصاء الشهري للظرفية الصناعية لبنك المغرب، الذي حصل على تأشيرة لجنة تنسيق الدراسات الإحصائية (رقم: 03-06-07-19)، عبارة عن استقصاء للرأي يتم إنجازه لدى عينة تمثيلية تضم 400 مقابلة تعمل في القطاع الصناعي. وترجح نتائج الاستقصاء باستخدام معطيات الإحصاء السنوي لسنة 2011 الخاص بالمقاولات الصناعية. ويهدف هذا الاستقصاء إلى التوفر على معطيات في آجال قصيرة تسمح بتقييم الظرفية الصناعية وهو أمر ضروري في عملية اتخاذ القرار. والاستقصاء، الذي ينطلق بداية كل شهر، يجمع تقديرات أرباب المقاولات بشأن تطور أنشطتها مقارنة بالشهر السابق وبنفس الشهر من السنة السابقة، وكذا توقعاتهم حول تطورها على المدى القصير. ولا يتم تعديل هذه المعطيات المركبة بأي تغييرات موسمية.

بنك المغرب

زاوية شارع ابن بركة وشارع النخيل، حي الرياض، الرباط - المغرب.

الهاتف: 04 37 57 41 5 (212)

الفاكس: 11/12 37 57 41 5 (212)

الموقع الإلكتروني: www.bkam.ma

الإيداع القانوني: 2007/0028