

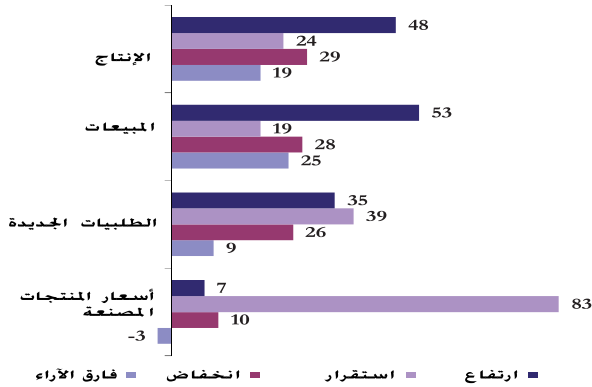
الاستقصاء الشهري حول الظرفية الصناعية



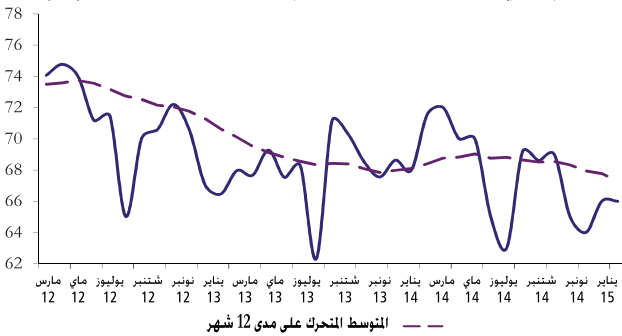
الناتج الخاصة بشهر مارس 2015 - عدد 99

نظرة عامة

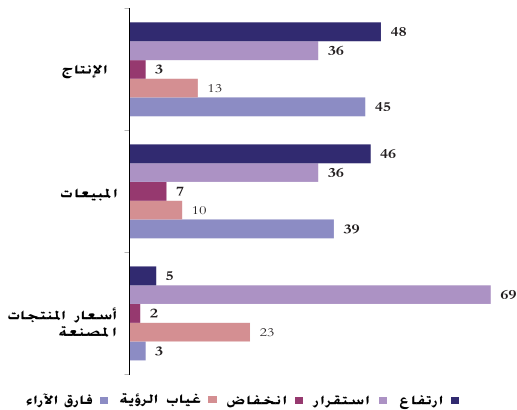
رسم بياني 1 : أبرز النتائج (نسبة إجابات %)



رسم بياني 2 : تطور نسبة استخدام الطاقة الإنتاجية الكاملة (%)



رسم بياني 3 : التوقعات للأشهر الثلاثة المقبلة (نسبة الإجابات %)



تبرز نتائج الاستقصاء الشهري حول الظرفية لشهر مارس¹ تحسنا للنشاط في مجموع الفروع. باستثناء صناعات "الميكانيك والتعدين" و"النسيج والجلد". وبقيت نسبة استخدام الطاقات الإنتاجية الكاملة، من جهتها، في نفس المستوى المسجل في الشهر السابق، أي 66%. ويشمل هذا الاستقرار انخفاضا بواقع تسع نقط في صناعة "الميكانيك والتعدين" وارتفاعا بثلاث نقط في الصناعات "الكيمياوية وشبه الكيماوية" ونموا بنقطتين في صناعة "الكهرباء والإلكترونيك".

وفي ما يخص الطلبات المستلمة خلال شهر مارس، فقد تزايدت على العموم، مما يعكس بالأساس تحسن الطلبات الجديدة في فروع "الكهرباء والإلكترونيك" و"الصناعة الغذائية". وبقيت دفاتر الطلبات في مستوى أدنى من العادي بالنسبة لمجموع الفروع، باستثناء "صناعة الكهرباء والإلكترونيك" التي سجلت مستوى أعلى من العادي.

وبالنسبة للأشهر الثلاثة المقبلة، يتوقع أرباب المقاولات تحسنا في الإنتاج والمبيعات في جميع القطاعات، عدا المقاولات العاملة في قطاع "الميكانيك والتعدين" الذين يتوقعون انخفاضا في المبيعات.

¹ اعتمادا على نسبة إجابة بلغت 74%.

تم تلخيص نتائج الاستقصاء على شكل فوارق آراء تمثل الفرق بين نسبة الأجوبة: «ارتفاع» أو «فوق المعتاد» ونسبة الأجوبة: «انخفاض» أو «أقل من المعتاد». على سبيل المثال، فإن فارق آراء يساوي 2 بالنسبة للإنتاج الصناعي يعني أن نسبة المقاولات التي تشير إلى تحسن في إنتاجها تفوق المقاولات التي أعلنت عن انخفاض إنتاجها بما قدره 2 نقطة.

إن الآراء المعبر عنها هي آراء أرباب الصناعة الذين أجابوا على الاستقصاء ولا تعكس بالضرورة وجهة نظر بنك المغرب.

جدول 1: النتائج العامة

حصة المجيبين وفاق الآراء (%)									
مارس 2015					فبراير 2015				
ارتفاع	استقرار	انخفاض	غياب الرؤية	فارق الآراء	ارتفاع	استقرار	انخفاض	غياب الرؤية	فارق الآراء
44	28	28	16	19	44	28	28	16	19
51	29	7	45	45	51	29	7	45	45
42	44	15	27	9	42	44	15	27	9
57	22	21	36	25	57	22	21	36	25
50	33	6	44	39	50	33	6	44	39
19	72	9	10	-3	19	72	9	10	-3
19	58	2	17	3	19	58	2	17	3

تطور الإنتاج
مقارنة بالشهر السابق
خلال الأشهر الثلاثة المقبلة
تطور الطلبات الجديدة
تطور المبيعات
مقارنة بالشهر السابق
خلال الأشهر الثلاثة المقبلة
تطور أسعار المنتجات المصنعة
مقارنة بالشهر السابق
خلال الأشهر الثلاثة المقبلة

مارس 2015					فبراير 2015				
أعلى من العادي	عادي	أدنى من العادي	غير معني	فارق الآراء	أعلى من العادي	عادي	أدنى من العادي	غير معني	فارق الآراء
3	71	25	0	-27	3	71	25	0	-27
10	62	25	3	-7	10	62	25	3	-7

مستوى دفتر الطلبات
مستوى مخزون المنتجات المصنعة

جدول 2: النتائج حسب فروع النشاط

الصناعات الغذائية					صناعات النسيج والجلد					الصناعات الكيماوية وشبه الكيماوية					صناعات الميكانيك والتعدين					الصناعات الكهربائية والإلكترونية								
ارتفاع	استقرار	انخفاض	غياب الرؤية	فارق الآراء	ارتفاع	استقرار	انخفاض	غياب الرؤية	فارق الآراء	ارتفاع	استقرار	انخفاض	غياب الرؤية	فارق الآراء	ارتفاع	استقرار	انخفاض	غياب الرؤية	فارق الآراء	ارتفاع	استقرار	انخفاض	غياب الرؤية	فارق الآراء				
52	37	12	40	24	48	28	4	14	23	66	27	11	37	11	54	11	35	19	29	23	47	18	58	34	8	51		
36	26	4	33	31	52	29	5	14	23	66	27	11	37	11	54	11	35	19	29	23	47	18	58	34	8	51		
50	35	15	35	25	60	15	9	24	42	34	9	24	42	34	9	24	42	34	9	24	42	34	9	24	42	34	9	
69	19	13	56	24	50	26	-1	51	11	37	11	37	11	37	11	37	11	37	11	37	11	37	11	37	11	37	11	37
35	38	5	22	30	27	8	45	27	30	22	30	27	8	45	27	30	22	30	27	8	45	27	30	22	30	27	8	45
10	83	7	2	0	92	8	-7	7	88	6	1	5	64	31	6	94	0	6	27	5	5	12	3	78	8	2	21	2
5	66	2	27	3	75	8	3	27	3	75	8	3	27	3	75	8	3	27	3	75	8	3	27	3	75	8	3	72

تطور الإنتاج
مقارنة بالشهر السابق
خلال الأشهر الثلاثة المقبلة
تطور الطلبات الجديدة
تطور المبيعات
مقارنة بالشهر السابق
خلال الأشهر الثلاثة المقبلة
تطور أسعار المنتجات المصنعة
مقارنة بالشهر السابق
خلال الأشهر الثلاثة المقبلة

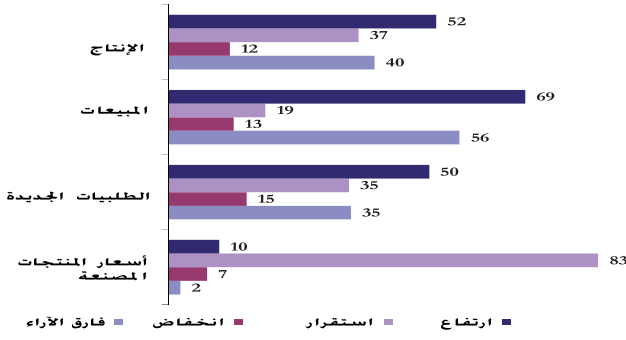
الصناعات الغذائية					صناعات النسيج والجلد					الصناعات الكيماوية وشبه الكيماوية					صناعات الميكانيك والتعدين					الصناعات الكهربائية والإلكترونية				
أعلى من العادي	عادي	أدنى من العادي	غير معني	فارق الآراء	أعلى من العادي	عادي	أدنى من العادي	غير معني	فارق الآراء	أعلى من العادي	عادي	أدنى من العادي	غير معني	فارق الآراء	أعلى من العادي	عادي	أدنى من العادي	غير معني	فارق الآراء	أعلى من العادي	عادي	أدنى من العادي	غير معني	فارق الآراء
1	78	18	2	-17	2	63	35	0	-33	3	57	40	0	-37	5	51	42	2	-37	34	58	8	0	27
4	75	20	2	-16	1	76	16	7	-15	7	84	6	2	0	6	80	7	6	-1	0	69	30	1	-30

مستوى دفتر الطلبات
مستوى مخزون المنتجات المصنعة

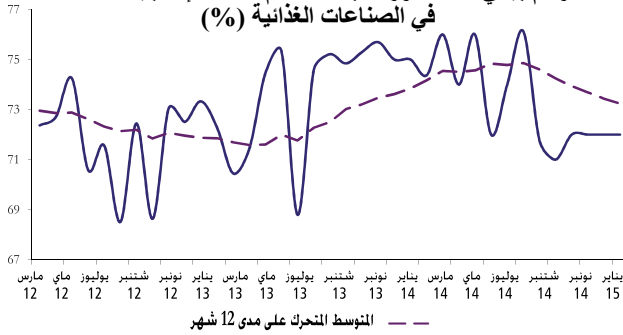
* فارق الآراء: الفرق بين نسبة الإجابات «ارتفاع» أو «أعلى من العادي» ونسبة الإجابات «انخفاض» أو «أدنى من العادي».

الصناعات الغذائية

رسم بياني 4 : أبرز مؤشرات الصناعات الغذائية
(نسبة الإجابات %)



رسم بياني 5 : تطور نسبة استخدام الطاقة الإنتاجية الكاملة
في الصناعات الغذائية (%)



خلال شهر مارس، شهد فرع الصناعات الغذائية تنامياً في نشاطه مقارنة بالشهر السابق. مع تزايد الإنتاج في "الصناعات الغذائية". أما نسبة استخدام الطاقة الإنتاجية الكاملة، فقد ظلت في نفس مستواها المسجل في الشهر السابق، أي 72%.

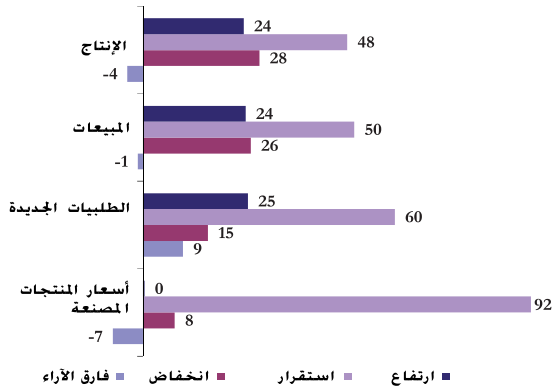
وبالمثل، عرفت المبيعات تزياداً في السوق المحلية والخارجية على السواء.

من جهتها، تنامت الطلبات المستلمة خلال شهر مارس، في حين ظلت دفاتر الطلبات في مستوى أدنى من العادي.

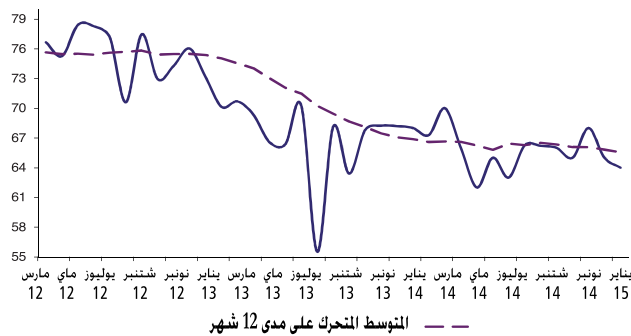
ويتوقع أرباب الصناعات تحسناً للإنتاج والمبيعات في الأشهر الثلاثة المقبلة. إلا أن الرؤية لا تزال غير واضحة لدى 33% و22% من المقاولات بخصوص تطور الإنتاج والمبيعات، على التوالي.

صناعات النسيج والملابس والجلد

رسم بياني 6 : أبرز مؤشرات صناعات النسيج والملابس والجلد
(نسبة الإجابات %)



رسم بياني 7 : نسبة استخدام الطاقة الإنتاجية الكاملة في
صناعات النسيج والملابس والجلد (%)



تشير مؤشرات هذا الفرع، خلال شهر مارس، إلى استقرار النشاط مقارنة بالشهر السابق. ويشمل هذا الاستقرار تنامي الإنتاج في "صناعات الملابس والفرو" وتراجعها في "صناعات النسيج" و"صناعة الجلد والأحذية". في هذا السياق، ظلت نسبة استخدام الطاقة الإنتاجية الكاملة شبه مستقرة في 64%.

الاستقرار تنامي الإنتاج في "صناعات الملابس والفرو" وتراجعها في "صناعات النسيج" و"صناعة الجلد والأحذية". في هذا السياق، ظلت نسبة استخدام الطاقة الإنتاجية الكاملة شبه مستقرة في 64%.

وبالمثل، حافظت المبيعات على نفس مستواها للشهر السابق، بفعل التأثير المشترك لانخفاضها في فرعي "صناعة النسيج" و"صناعة الجلد والأحذية" وارتفاعها في "صناعات الملابس والفرو".

كما تنامت الطلبات التي تم التوصل بها في مارس، لتعكس بذلك ارتفاعها في "صناعات الملابس والفرو" مقابل تراجعها في صناعة النسيج. أما دفاتر الطلبات، فقد ظلت في مستوى أقل من العادي.

وبالنسبة للأشهر الثلاثة المقبلة، يتوقع أرباب المقاولات الصناعية تحسناً للإنتاج والمبيعات على الصعيدين المحلي والخارجي معاً.

الصناعات الكيماوية وشبه الكيماوية

حسب أرياب الصناعات، عرف هذا الفرع تحسنا في نشاطه خلال شهر مارس.

فقد تنامي الإنتاج بفعل تزايد في فرع "التكويك والتكرير"، في حين سجل تراجعاً في فرع "صناعة المعادن غير الحديدية".

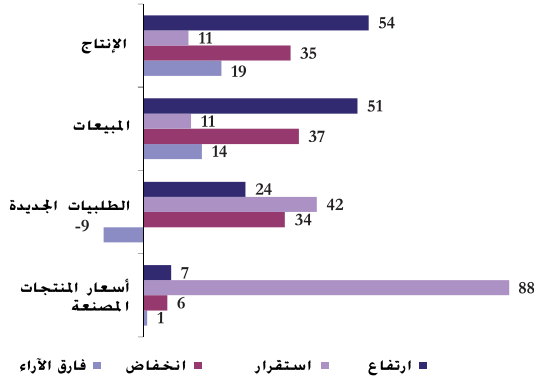
في ظل هذه الظروف، ارتفعت نسبة استخدام الطاقة الإنتاجية الكاملة إلى 63%، نتيجة تزايدها في فرع "التكويك والتكرير".

وسجلت المبيعات هي الأخرى تزياداً بفعل تحسنها في كافة الفروع الثانوية باستثناء "التكويك والتكرير". وقد سُجل هذا التحسن في المبيعات الموجهة للسوق المحلية والخارجية على السواء.

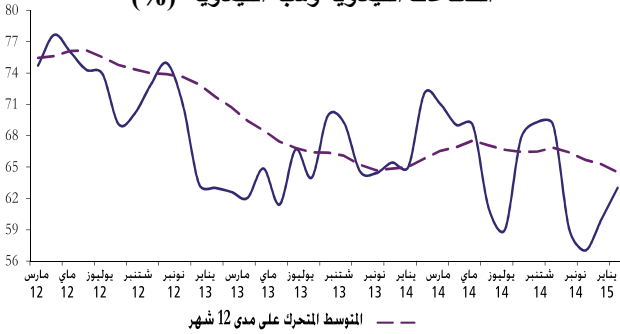
من جهتها، تراجعت الطلبات الجديدة، مما يعكس تدهورها في فرع "التكويك والتكرير"، في حين ارتفعت الطلبات المتوصل بها في "صناعة باقي المعادن غير الحديدية". أما دفاتر الطلبات، فقد بلغت مستوى أدنى من العادي.

وبالنسبة للأشهر الثلاثة المقبلة، يتوقع أرياب المقاولات الصناعية تحسن الإنتاج والمبيعات محلياً وخارجياً.

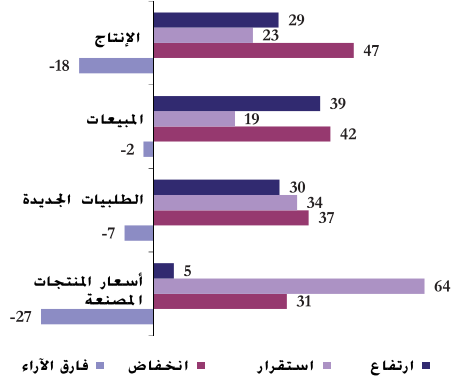
رسم بياني 8: أبرز مؤشرات الصناعات الكيماوية وشبه الكيماوية (نسبة الإجابات %)



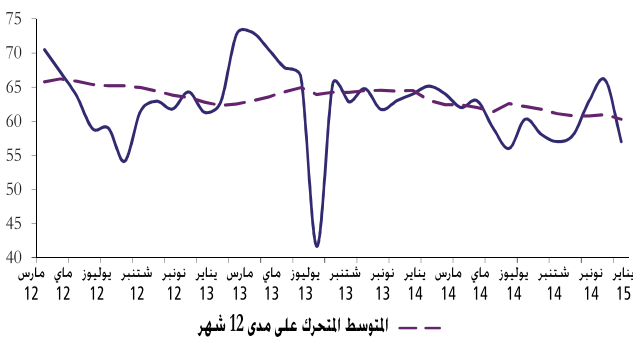
رسم بياني 9: تطور نسبة استخدام الطاقة الإنتاجية الكاملة في الصناعات الكيماوية وشبه الكيماوية (%)



رسم بياني 10: أبرز مؤشرات صناعات الميكانيك والتعدين (نسبة الإجابات %)



رسم بياني 11: تطور نسبة استخدام الطاقة الإنتاجية الكاملة في صناعات الميكانيك والتعدين (%)



صناعات الميكانيك والتعدين

خلال شهر مارس، سجل الإنتاج تراجعاً مقارنة بالشهر الماضي حسب أرياب الصناعات، وذلك بفعل تدهور في الفرع الثانوي "التعدين". أما في فرعي "تحويل المعادن" و"صناعة السيارات"، فقد ارتفعت نسبة الإنتاج.

تدنيه في الفرع الثانوي "التعدين". أما في فرعي "تحويل المعادن" و"صناعة السيارات"، فقد ارتفعت نسبة الإنتاج.

في ظل هذه الظروف، تراجعت نسبة استخدام الطاقة الإنتاجية الكاملة بواقع 9 نقاط لتصل إلى 57%. ارتباطاً بتراجعها في "صناعات السيارات" بمقدار 6 نقاط لتبلغ 72% وفي "التعدين" بواقع 18 نقطة لتصل إلى 49%. أما في فرع "تحويل المعادن"، فقد عرفت هذه النسبة تزياداً طفيفاً بواقع نقطة واحدة إلى 51%.

وبخصوص المبيعات، فقد شهدت استقراراً يشمل ارتفاعها في "صناعة السيارات" و"تحويل المعادن" وتراجعها في "التعدين". وحسب الوجهات، يعكس هذا الاستقرار تراجع المبيعات في السوق المحلية وارتفاع تلك الموجهة إلى الخارج.

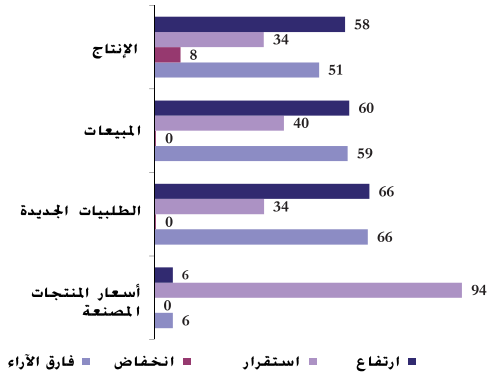
وعرفت الطلبات المستلمة تراجعاً نتيجة تدهورها في فرع "التعدين". في حين تزايدت الطلبات في فروع "تحويل المعادن" و"صناعة السيارات".

وبلغت دفاتر الطلبات مستوى أقل من العادي خاصة في فرع "التعدين"، فيما بلغت مستوى عادٍ في كل من فرع "تحويل المعادن" و"صناعة السيارات".

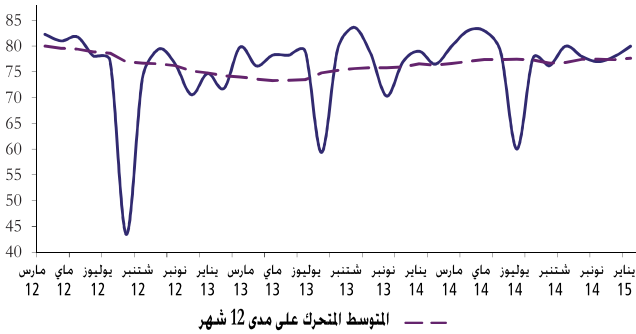
وبالنسبة للأشهر الثلاثة المقبلة، يتوقع أرياب المقاولات الصناعية تحسن الإنتاج وتراجع المبيعات، خاصة الموجهة منها إلى الخارج.

الصناعات الكهربائية والإلكترونية

رسم بياني 12 : أبرز مؤشرات الصناعات الكهربائية والإلكترونية (نسبة الإجابات %)



رسم بياني 13 : تطور نسبة استخدام الطاقة الإنتاجية الكاملة في الصناعات الكهربائية والإلكترونية (%)



خلال شهر مارس. عرف النشاط في هذا الفرع تناميا مقارنة بالشهر الماضي.

بذلك، سُجل تزايد في الإنتاج، في حين عرفت نسبة استخدام الطاقات الإنتاجية الكاملة ارتفاعا طفيفا بمقدار 2 نقط لتصل إلى 80%.

وسجل أيضا تحسن في المبيعات نتيجة ارتفاع تلك الموجهة للسوق المحلية والأجنبية على حد سواء.

من جهة أخرى، تنامت الطلبات التي تم التوصل بها في شهر مارس. كما سجلت دفاتر الطلبات مستوى أعلى من العادي.

وبالنسبة للأشهر الثلاثة المقبلة، يرى أرباب المقاولات الصناعية أنه من المرتقب تحسن الإنتاج والمبيعات الموجهة للخارج، فيما يتوقعون تراجع المبيعات المحلية.

ورقة تقنية حول استقصاء الظرفية

الاستقصاء الشهري للظرفية الصناعية لبنك المغرب، الذي حصل على تأشيرة لجنة تنسيق الدراسات الإحصائية (رقم: 03-06-07-19)، عبارة عن استقصاء للرأي يتم إنجازه لدى عينة تمثيلية تضم 400 مقابلة تعمل في القطاع الصناعي. وترجع نتائج الاستقصاء باستخدام معطيات الإحصاء السنوي لسنة 2011 الخاص بالمقاولات الصناعية. ويهدف هذا الاستقصاء إلى التوفر على معطيات في آجال قصيرة تسمح بتقييم الظرفية الصناعية وهو أمر ضروري في عملية اتخاذ القرار. والاستقصاء، الذي ينطلق بداية كل شهر، يجمع تقديرات أرباب المقاولات بشأن تطور أنشطتها مقارنة بالشهر السابق وبنفس الشهر من السنة السابقة، وكذا توقعاتهم حول تطورها على المدى القصير. ولا يتم تعديل هذه المعطيات المركبة بأي تغييرات موسمية.

بنك المغرب

زاوية شارع ابن بركة وشارع النخيل، حي الرياض، الرباط - المغرب.

الهاتف: 04 41 57 37 5 (212)

الفاكس: 11/12 41 57 37 5 (212)

الموقع الإلكتروني: www.bkam.ma

الإيداع القانوني: 2007/0028