

## Vue d'ensemble

Les résultats de l'enquête mensuelle de conjoncture relatifs au mois de février 2016 indiquent globalement une stagnation de la production et du TUC et une baisse des ventes par rapport au mois précédent.

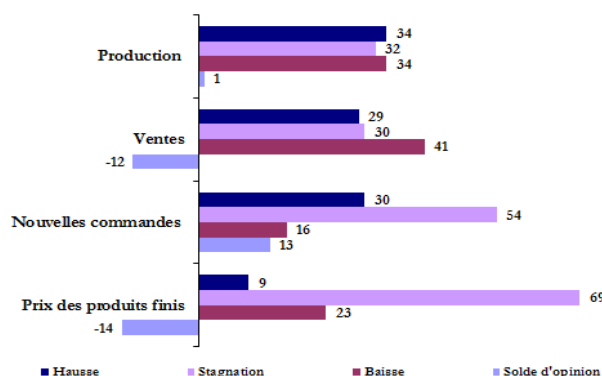
La stagnation de la production recouvre des évolutions différenciées par branche. En effet, elle aurait enregistré une hausse dans la « mécanique et métallurgie », l'« électrique et électronique » et le « textile et cuir » et aurait accusé, en revanche, un repli dans la « chimie et parachimie ». Dans ces conditions, le TUC aurait stagné à 62%.

Pour ce qui est des ventes globales, elles auraient enregistré un repli, recouvrant une hausse dans l'« électrique et électronique », une baisse dans l'« agroalimentaire » et dans la « chimie et parachimie » et une stagnation dans le « textile et cuir » et dans la « mécanique et métallurgie ». Par destination, les expéditions à l'étranger auraient accusé un repli en février, alors que les ventes sur le marché local auraient stagné.

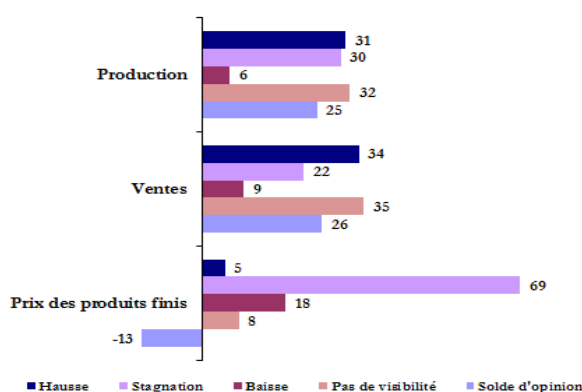
Au niveau de la demande, les industriels déclarent une hausse des commandes reçues en février qui aurait concerné l'ensemble des branches, à l'exception de la « chimie et parachimie » où les commandes auraient connu une baisse. Le carnet des commandes serait resté, toutefois, à un niveau inférieur à la normale dans toutes les branches d'activité, à l'exception de l'« agroalimentaire » où il se serait établi à un niveau normal.

Pour les trois prochains mois, les entreprises s'attendent globalement à une hausse de la production et des ventes dans l'ensemble des branches d'activité.

Graphe 1 : Principaux résultats  
(proportion des répondants en %)



Graphe 2 : Anticipations pour les trois prochains mois  
(proportion des répondants en %)



Taux de réponse : 71%

Les résultats de l'enquête sont synthétisés sous forme de soldes d'opinion représentant la différence entre le pourcentage de réponses "Hausse" ou "Supérieur à la Normale" et le pourcentage de réponses "Baisse" ou "Inférieur à la Normale". A titre d'exemple, un solde d'opinion de 2 relatif à la production industrielle signifie que le pourcentage d'entreprises indiquant une amélioration de leur production est supérieur de 2 points à celui des entreprises indiquant une baisse. Les opinions exprimées sont celles des industriels répondant à l'enquête et ne reflètent pas nécessairement le point de vue de Bank Al-Maghrib.

**Tableau 1 : Résultats globaux**

	Part des répondants et solde d'opinion (%)									
	Janvier 2016					Février 2016				
	Hausse	Stagnation	Baisse	Pas de visibilité	SO*	Hausse	Stagnation	Baisse	Pas de visibilité	SO*
<b>Evolution de la production</b>										
par rapport au mois précédent	42	42	16		27	34	32	34		1
pour les trois prochains mois	26	35	9	30	17	31	30	6	32	25
<b>Evolution des nouvelles commandes</b>	33	47	19		14	30	54	16		13
<b>Evolution des ventes</b>										
par rapport au mois précédent	33	34	33		-1	29	30	41		-12
pour les trois prochains mois	32	28	5	35	27	34	22	9	35	26
<b>Evolution des prix des produits finis</b>										
par rapport au mois précédent	4	73	23		-18	9	69	23		-14
pour les trois prochains mois	3	71	7	19	-4	5	69	18	8	-13

	Janvier 2016					Février 2016				
	Sup. à la normale	Normal	Inf. à la normale	Non concerné	SO*	Sup. à la normale	Normal	Inf. à la normale	Non concerné	SO*
<b>Niveau des carnets de commandes</b>	7	59	33	0	-26	6	59	35	0	-28
<b>Niveau des stocks de produits finis</b>	6	70	20	4	-14	12	64	19	3	-7

(\*) SO : Solde d'opinion (différence entre le pourcentage des réponses "Hausse" ou "Supérieur à la Normale" et le pourcentage des réponses "Baisse" ou "Inférieur à la Normale")

**Tableau 2 : Résultats par branche d'activité**

	Industries agro-alimentaires					Industries textile et cuir					Industries chimiques et parachimiques					Industries mécaniques et métallurgiques					Industries électriques et électroniques				
	H*	S	B	PV	SO	H	S	B	PV	SO	H	S	B	PV	SO	H	S	B	PV	SO	H	S	B	PV	SO
<b>Evolution de la production</b>																									
par rapport au mois précédent	30	35	35		-4	43	28	29		14	15	42	43		-28	70	11	20		50	76	16	7		69
pour les trois prochains mois	36	35	14	15	22	39	33	13	15	26	27	14	3	56	24	26	66	4	4	22	56	19	0	25	56
<b>Evolution des nouvelles commandes</b>	48	32	20		29	25	56	19		6	12	70	18		-6	43	46	10		33	54	37	9		44
<b>Evolution des ventes</b>																									
par rapport au mois précédent	32	22	46		-13	29	42	29		0	15	43	43		-28	43	11	46		-3	79	14	7		72
pour les trois prochains mois	48	23	10	18	37	22	41	12	25	10	27	13	2	58	25	34	38	25	4	9	54	21	0	25	54
<b>Evolution des prix des produits finis</b>																									
par rapport au mois précédent	8	79	14		-6	10	84	6		4	3	68	29		-27	26	43	31		-4	1	99	0		1
pour les trois prochains mois	7	67	3	23	3	9	80	5	6	3	2	70	24	4	-22	10	64	22	4	-12	3	78	20	0	-17

	Industries agro-alimentaires					Industries textile et cuir					Industries chimiques et parachimiques					Industries mécaniques et métallurgiques					Industries électriques et électroniques				
	Sup. N*	N	Inf. N	NC	SO	Sup. N	N	Inf. N	NC	SO	Sup. N	N	Inf. N	NC	SO	Sup. N	N	Inf. N	NC	SO	Sup. N	N	Inf. N	NC	SO
<b>Niveau des carnets de commandes</b>	6	85	8	1	-1	9	61	29	1	-20	2	47	51	0	-48	8	60	32	0	-25	25	44	31	0	-6
<b>Niveau des stocks de produits finis</b>	8	75	10	6	-1	2	74	18	7	-16	8	55	33	1	-24	29	62	4	5	25	16	82	2	1	13

(\*)H : Hausse ; S : Stagnation ; B : Baisse ; PV : Pas de Visibilité ; Sup.N : Supérieur à la normale ; N : Normal ; Inf. N : Inférieur à la normale ; NC : Non Concerné

## Industries agro-alimentaires

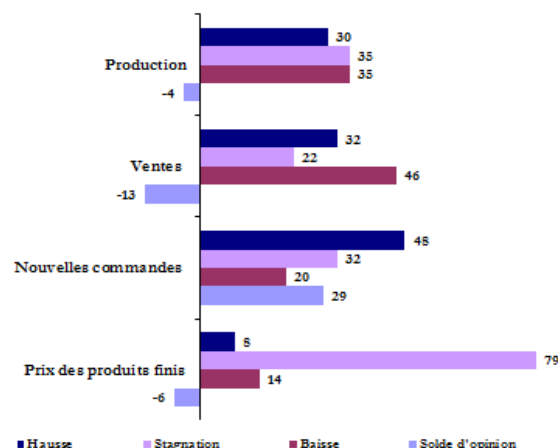
Les déclarations des industriels de la branche « agro-alimentaire » font ressortir, en février, une stagnation de la production et du TUC.

S'agissant des ventes globales, elles auraient accusé une baisse en liaison avec le repli des ventes locales, les expéditions à l'étranger seraient en revanche en progression.

Par ailleurs, les commandes reçues en février auraient enregistré un accroissement comparativement au mois précédent, avec un carnet des commandes qui se serait établi à un niveau normal.

Pour les trois prochains mois, les industriels de la branche anticipent une amélioration de la production et des ventes. Il est à noter toutefois qu'une entreprise sur cinq déclare ne pas avoir de visibilité quant à l'évolution future des ventes.

Graph 3 : Principaux indicateurs des industries agro-alimentaires (proportion des répondants en %)



## Industries textile, de l'habillement et du cuir

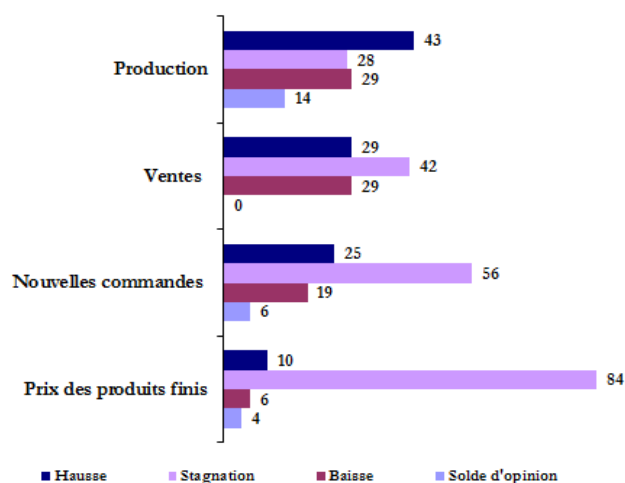
Les industriels de la branche « textile et cuir » déclarent une progression de la production avec un TUC qui s'est établi à 66%.

Pour ce qui est des ventes globales, elles seraient restées inchangées d'un mois à l'autre, reflétant la stagnation des expéditions destinées à l'étranger en février.

Concernant les commandes reçues, les entreprises indiquent avoir reçu plus de commandes comparativement au mois précédent, avec toutefois un carnet des commandes qui serait resté à un niveau inférieur à la normale.

Pour les trois prochains mois, les industriels de la branche anticipent une amélioration de la production et des ventes notamment celles destinées à l'étranger. Il est à noter toutefois que 25% des entreprises déclarent ne pas avoir de visibilité quant à l'évolution future des ventes.

Graph 4 : Principaux indicateurs des industries textile, de l'habillement et du cuir (proportion des répondants en %)



## Industries chimiques et parachimiques

Les indicateurs de la branche « chimie et parachimie » font ressortir un repli de l'activité en février comparativement au mois précédent.

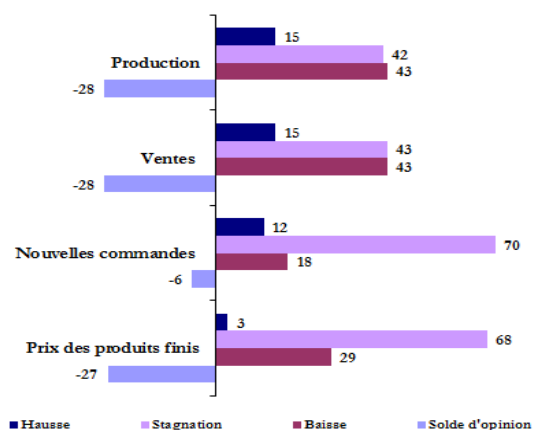
Ainsi, la production aurait baissé et le TUC serait revenu de 51% à 49%.

De même, les ventes globales auraient accusé un repli imputable à la baisse des expéditions destinées à l'étranger, les ventes sur le marché local ayant été en progression.

Quant aux commandes reçues en février, elles auraient enregistré une baisse et le carnet des commandes serait resté à un niveau inférieur à la normale.

Pour les trois prochains mois, les industriels de la branche s'attendent à une hausse de la production et des ventes aussi bien locales que celles destinées à l'étranger. Il convient de souligner que plus de la moitié des entreprises indiquent ne pas avoir de visibilité quant à l'évolution future de la production et des ventes.

Graph 5 : Principaux indicateurs des industries chimiques et parachimiques (proportion des répondants en %)



## Industries mécaniques et métallurgiques

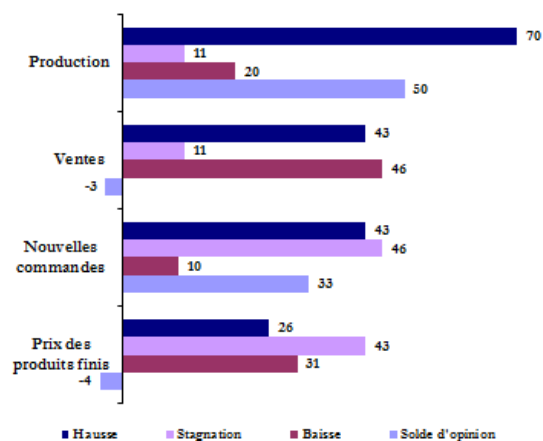
Les déclarations des industriels de la branche « mécanique et métallurgie » font ressortir une hausse de la production par rapport au mois précédent avec un TUC qui s'est établi à 71%.

S'agissant des ventes globales, elles auraient connu une stagnation : la baisse des ventes dans la « métallurgie » et dans le « travail des métaux » ayant été compensée par la hausse des ventes dans l'« industrie automobile ». Par destination, les ventes locales auraient accusé un repli tandis que celles destinées à l'étranger se seraient accrues en février.

Pour ce qui des commandes reçues, elles auraient progressé en février et ce, pour l'ensemble des sous-branches à l'exception de l'« industrie automobile » où elles auraient connu une baisse. Quant au niveau du carnet des commandes, il aurait été globalement inférieur à la normale.

Pour les trois prochains mois, les entreprises s'attendent à une amélioration de la production et des ventes notamment celles destinées à l'étranger.

Graph 6 : Principaux indicateurs des industries mécaniques et métallurgiques (proportion des répondants en %)



# Industries électriques et électroniques

Comparés au mois de janvier, les indicateurs de la branche « électrique et électronique » ressortent en progression.

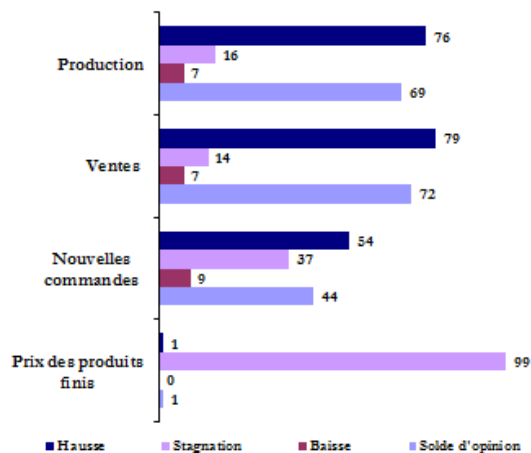
Ainsi, la production aurait enregistré une hausse et le TUC serait passé à 84% contre 81% un mois auparavant.

De même, les ventes globales auraient progressé, reflétant l'amélioration des ventes aussi bien sur le marché local que sur le marché étranger.

En outre, les commandes reçues en février se seraient inscrites en hausse par rapport à janvier, avec toutefois un niveau de carnet des commandes qui serait resté inférieur à la normale.

Pour les trois prochains mois, les industriels de la branche anticipent une hausse de la production et des ventes. Il est à noter toutefois qu'une entreprise sur quatre déclare ne pas avoir de visibilité quant à l'évolution future des ventes.

Grphe 7 : Principaux indicateurs des industries électriques et électroniques (proportion des répondants en %)



## Note technique de l'enquête

L'enquête mensuelle de conjoncture industrielle de Bank Al-Maghrib qui a reçu le visa du Comité de Coordination des Etudes Statistiques (CO.CO.E.S) N° 19-07-06-03, est une enquête d'opinion menée auprès d'un échantillon représentatif comprenant 400 entreprises opérant dans le secteur industriel. Les résultats de l'enquête sont pondérés en utilisant les chiffres d'affaires des entreprises du secteur industriel se rapportant à l'exercice 2014. L'objectif de l'enquête est de disposer de données dans des délais courts permettant une évaluation de la conjoncture industrielle. Lancée au début de chaque mois, l'enquête recueille les appréciations des chefs d'entreprises sur l'évolution de leur activité par rapport au mois précédent et par rapport au même mois de l'année précédente, ainsi que leurs anticipations quant à son évolution à court terme. Ces données synthétisées ne sont pas corrigées des variations saisonnières. Il est à noter que les résultats de l'enquête au titre de l'année 2015 ont été actualisés, en janvier 2016, suite à la mise à jour des pondérations sur la base des chiffres d'affaires de 2014.

Bank Al -Maghrib

Angle Avenue Benberka et Avenue Annakhil, Hay Ryad - Rabat - Maroc

T é l. (212) 5 37 57 41 04 • F a x (212) 5 3 7 57 41 11/12

www.bkam.ma

Dépôt légal : 2007 / 0028