

Vue d'ensemble

Les résultats de l'enquête mensuelle de conjoncture relatifs au mois d'avril 2016 indiquent une hausse de la production. Le Taux d'Utilisation des Capacités se serait établi à 61% globalement et ressort à 70% hors la sous-branche « cokéfaction et raffinage ». De même, les commandes auraient augmenté et le niveau des carnets de commandes serait resté inférieur à la normale. Les ventes globales auraient quant à elles accusé une baisse, reflétant un repli des expéditions à l'étranger, celles destinées au marché local ayant stagné.

Les déclarations des industriels indiquent une hausse de la **production** dans la « chimie et parachimie » et dans l'« électrique et électronique » et une baisse dans l'« agroalimentaire », la « mécanique et métallurgie » et le « textile et cuir ».

S'agissant du **TUC**, il se serait amélioré dans la « chimie et parachimie » à 52% et aurait accusé des diminutions dans l'« agroalimentaire » et dans la « mécanique et métallurgie » à 69%. En effet, le repli du TUC dans cette dernière branche aurait concerné l'ensemble de ses sous-branches, à l'exception du « travail des métaux » où il aurait augmenté.

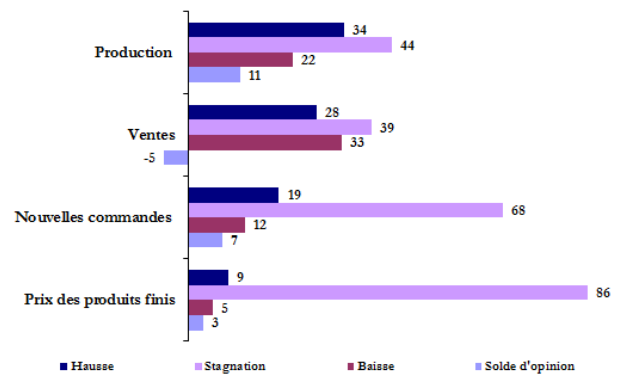
Pour ce qui est des **ventes et des commandes**, elles auraient reculé dans l'« agroalimentaire » et le « textile et cuir », tandis qu'elles auraient progressé dans la « mécanique et métallurgie » et l'« électrique et électronique ». Concernant la « chimie et parachimie », les ventes auraient accusé un repli, alors que les commandes auraient progressé.

Le **niveau des carnets de commandes** serait inférieur à la normale dans toutes les branches d'activité, à l'exception de la « mécanique et métallurgie » où il aurait été normal. En effet, le niveau des carnets de commandes aurait été normal dans la « métallurgie », inférieur à la normale dans l'« industrie automobile » et supérieur à la normale dans le « travail des métaux ».

Pour les **trois prochains mois**, les entreprises s'attendent globalement à une hausse de la production et des ventes pour l'ensemble des branches. Il est à signaler, toutefois, que près de 35% des entreprises déclarent ne pas avoir de visibilité quant à l'évolution future de la production et des ventes.

Taux de réponse : 73%

Graphe 1 : Principaux résultats
(proportion des répondants en %)



Graphe 2 : Anticipations pour les trois prochains mois
(proportion des répondants en %)

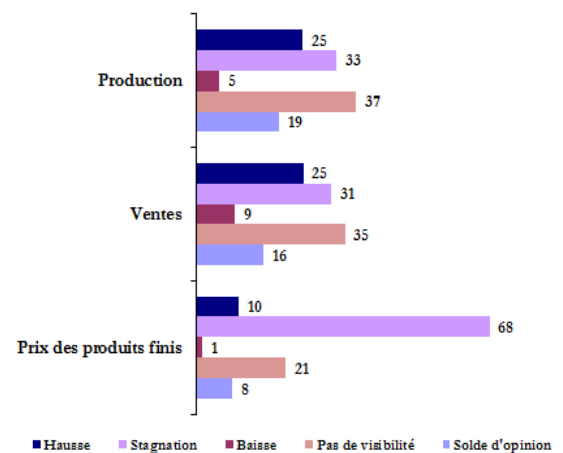


Tableau 1 : Résultats globaux

	Part des répondants et solde d'opinion (%)									
	Mars 2016					Avril 2016				
	Hausse	Stagnation	Baisse	Pas de visibilité	SO*	Hausse	Stagnation	Baisse	Pas de visibilité	SO*
Evolution de la production										
par rapport au mois précédent	58	31	11		46	34	44	22		11
pour les trois prochains mois	35	33	9	22	26	25	33	5	37	19
Evolution des nouvelles commandes	32	56	12		21	19	68	12		7
Evolution des ventes										
par rapport au mois précédent	59	28	13		46	28	39	33		-5
pour les trois prochains mois	35	33	9	24	27	25	31	9	35	16
Evolution des prix des produits finis										
par rapport au mois précédent	13	72	15		-2	9	86	5		3
pour les trois prochains mois	5	68	14	13	-9	10	68	1	21	8

	Mars 2016					Avril 2016				
	Sup. à la normale	Normal	Inf. à la normale	Non concerné	SO*	Sup. à la normale	Normal	Inf. à la normale	Non concerné	SO*
Niveau des carnets de commandes	9	60	31	0	-22	2	71	26	1	-23
Niveau des stocks de produits finis	3	72	21	3	-18	4	64	27	4	-23

(*) SO : Solde d'opinion (différence entre le pourcentage des réponses "Hausse" ou "Supérieur à la Normale" et le pourcentage des réponses "Baisse" ou "Inférieur à la Normale")

Tableau 2 : Résultats par branche d'activité

	Industries agro-alimentaires					Industries textile et cuir					Industries chimiques et parachimiques					Industries mécaniques et métallurgiques					Industries électriques et électroniques				
	H*	S	B	PV	SO	H	S	B	PV	SO	H	S	B	PV	SO	H	S	B	PV	SO	H	S	B	PV	SO
Evolution de la production																									
par rapport au mois précédent	28	37	35		-7	22	44	34		-12	42	53	5		37	19	35	45		-26	46	30	24		22
pour les trois prochains mois	44	28	9	18	35	21	61	11	8	10	18	18	3	61	15	18	55	3	24	15	23	67	10	0	14
Evolution des nouvelles commandes	8	66	26		-18	5	67	29		-24	16	81	3		13	46	40	11		35	21	65	14		7
Evolution des ventes																									
par rapport au mois précédent	20	40	40		-20	24	39	37		-13	18	48	33		-15	64	9	28		36	20	66	13		7
pour les trois prochains mois	36	35	9	20	26	24	57	3	16	21	17	19	3	61	14	31	38	25	6	6	23	67	10	0	14
Evolution des prix des produits finis																									
par rapport au mois précédent	6	83	11		-5	2	88	10		-9	5	93	2		3	26	67	7		20	1	99	0		1
pour les trois prochains mois	10	66	2	22	9	4	84	2	10	2	3	65	2	30	1	31	62	0	7	31	0	100	0	0	0

	Industries agro-alimentaires					Industries textile et cuir					Industries chimiques et parachimiques					Industries mécaniques et métallurgiques					Industries électriques et électroniques				
	Sup. N*	N	Inf. N	NC	SO	Sup. N	N	Inf. N	NC	SO	Sup. N	N	Inf. N	NC	SO	Sup. N	N	Inf. N	NC	SO	Sup. N	N	Inf. N	NC	SO
Niveau des carnets de commandes	2	83	12	3	-9	0	63	35	2	-35	0	60	40	0	-40	9	78	10	3	-1	0	92	8	0	-8
Niveau des stocks de produits finis	3	75	16	6	-13	7	58	27	9	-20	4	59	34	3	-30	1	62	32	4	-31	18	82	0	1	18

(*)H : Hausse ; S : Stagnation ; B : Baisse ; PV : Pas de Visibilité ; Sup.N : Supérieur à la normale ; N : Normal ; Inf. N : Inférieur à la normale ; NC : Non Concerné

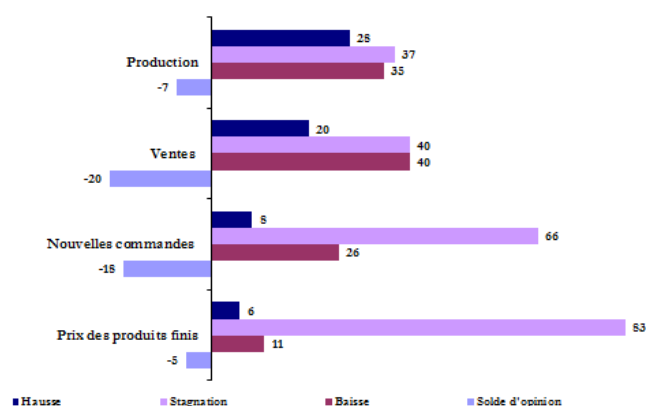
Industries agro-alimentaires

La production aurait accusé, selon les industriels, un repli avec un TUC qui serait passé de 71% à 69% d'un mois à l'autre.

De même, les ventes globales auraient baissé aussi bien sur le marché local qu'à l'étranger et les commandes auraient également diminué, avec un carnet des commandes qui serait resté à un niveau inférieur à la normale.

Pour les trois prochains mois, les industriels de la branche anticipent une amélioration de la production et des ventes aussi bien locales que celles destinées à l'étranger. Il est à noter toutefois que près d'une entreprise sur cinq déclare ne pas avoir de visibilité quant à l'évolution future de la production et des ventes.

Graphe 3 : Principaux indicateurs des industries agro-alimentaires (proportion des répondants en %)



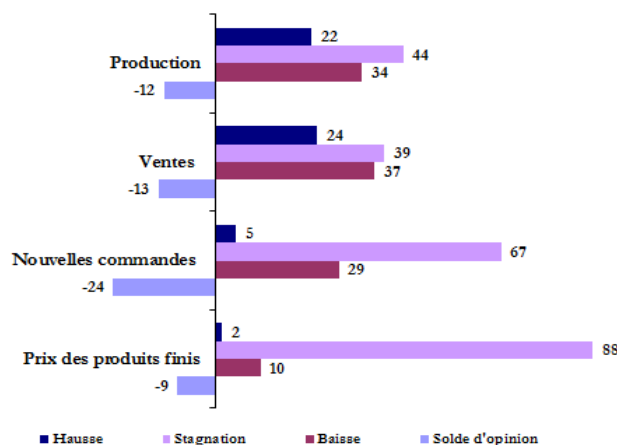
Industries textile, de l'habillement et du cuir

En avril 2016, la production et les ventes de la branche « textile, l'habillement et cuir » seraient en baisse, reflétant leur repli dans l'« industrie textile » et dans l'« industrie du cuir et de la chaussure ». En revanche, ces deux indicateurs auraient stagné dans l'« habillement et les fourrures ». Par destination, les ventes locales auraient diminué alors que les expéditions à l'étranger auraient progressé. Dans ces conditions, le TUC se serait établi à 71%.

De même, les commandes auraient diminué avec un carnet des commandes qui serait resté à un niveau inférieur à la normale.

Pour les trois prochains mois, les industriels de la branche s'attendent à une amélioration de la production et des ventes aussi bien locales qu'à l'étranger. Il est à noter toutefois que 18% des entreprises déclarent ne pas avoir de visibilité quant à l'évolution future des ventes à l'étranger.

Graphe 4 : Principaux indicateurs des industries textile, de l'habillement et du cuir (proportion des répondants en %)



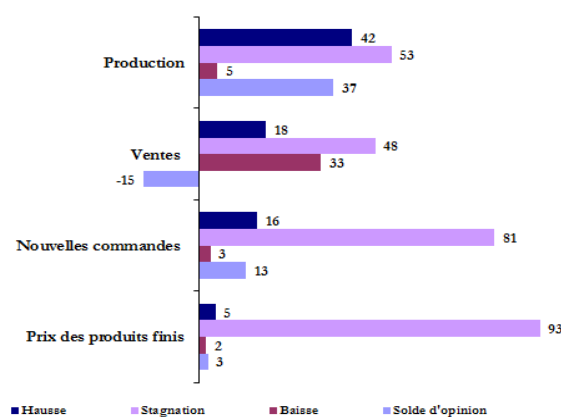
Industries chimiques et parachimiques

Dans la branche « chimie et parachimie », la production aurait enregistré une hausse et le TUC se serait établi à 52% contre 51% le mois précédent. Il est à signaler que le TUC, hors « cokéfaction et raffinage », serait passé de 71% le mois précédent à 72%.

Concernant les ventes globales, elles auraient baissé traduisant le repli dans l'« industrie chimique », alors que les ventes auraient stagné dans la « fabrication d'autres produits minéraux non métalliques ». Par destination, les ventes à l'étranger auraient été en recul, tandis que celles sur le marché local auraient stagné. En revanche, les commandes reçues en avril se seraient accrues, avec toutefois un carnet des commandes qui serait resté à un niveau inférieur à la normale.

Pour les trois prochains mois, la majorité des industriels de la branche déclarent ne pas avoir de visibilité quant à l'évolution future de la production et des ventes.

Graphe 5 : Principaux indicateurs des industries chimiques et para-chimiques (proportion des répondants en %)



Industries mécaniques et métallurgiques

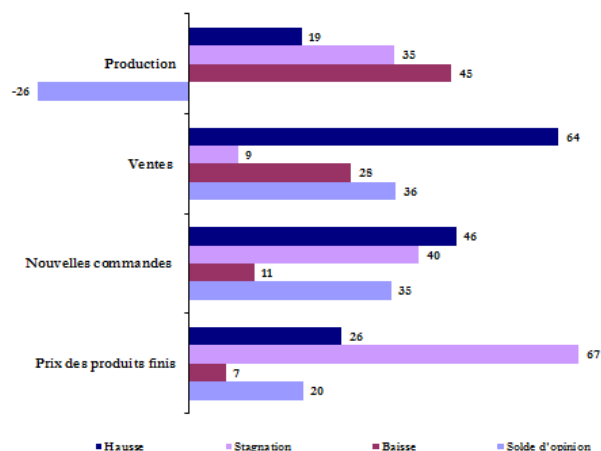
Comparée au mois précédent, la production dans la « mécanique et métallurgie » aurait enregistré un repli, reflétant une baisse dans les principales sous-branches, à l'exception du « travail des métaux » où elle se serait améliorée. Dans ces conditions, le TUC serait revenu de 71% à 69% en avril.

S'agissant des ventes globales, elles se seraient accrues en liaison avec l'amélioration des ventes locales. Les ventes à l'étranger auraient en revanche accusé une baisse, traduisant le repli des ventes dans les principales sous-branches, à l'exception de l'« industrie automobile » où elles auraient augmenté.

Pour leur part, les commandes reçues en avril auraient progressé, avec un carnet des commandes qui serait resté à un niveau normal.

Pour les trois prochains mois, les entreprises s'attendent à une hausse de la production dans l'ensemble des sous-branches excepté l'« industrie automobile » où elle devrait baisser. Pour ce qui est des ventes, les industriels anticipent une amélioration dans l'ensemble des sous-branches à l'exclusion de la « métallurgie » où elles devraient accuser un repli. Par destination, les entreprises s'attendent à une hausse des ventes à l'étranger, celles sur le marché local devraient plutôt stagner.

Graphe 6 : Principaux indicateurs des industries mécaniques et métallurgiques (proportion des répondants en %)



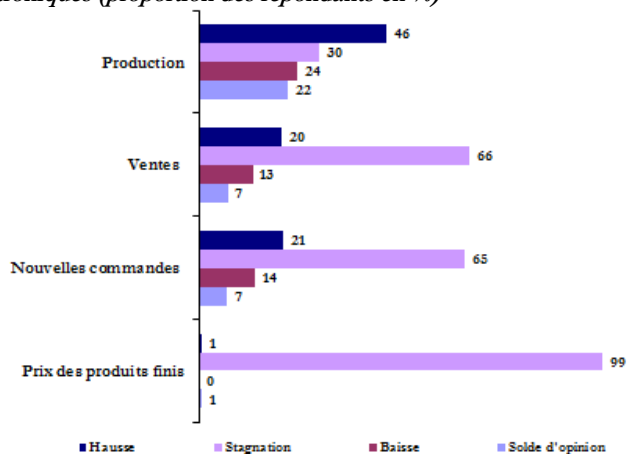
Industries électriques et électroniques

Les déclarations des industriels de la branche « électrique et électronique » font ressortir une hausse de la production par rapport au mois précédent.

De même, les ventes globales auraient progressé reflétant l'amélioration des ventes à l'étranger, celles sur le marché local ayant été en baisse. Les commandes reçues en avril se seraient également accrues d'un mois à l'autre, avec un carnet des commandes qui serait à un niveau inférieur à la normale.

Pour les trois prochains mois, les industriels de la branche anticipent une hausse de la production et des ventes particulièrement celles destinées à l'étranger, les ventes sur le marché local devraient plutôt stagner.

Graphe 7 : Principaux indicateurs des industries électriques et électroniques (proportion des répondants en %)



Note technique de l'enquête

L'enquête mensuelle de conjoncture industrielle de Bank Al-Maghrib qui a reçu le visa du Comité de Coordination des Etudes Statistiques (CO.CO.E.S) N° 19-07-06-03, est une enquête d'opinion menée auprès d'un échantillon représentatif comprenant près de 400 entreprises industrielles.

Les résultats de l'enquête sont pondérés en utilisant les chiffres d'affaires des entreprises du secteur industriel se rapportant à l'exercice 2014.

L'objectif de l'enquête est de disposer de données dans des délais courts permettant une évaluation de la conjoncture industrielle. Lancée au début de chaque mois, l'enquête recueille les appréciations des chefs d'entreprises sur l'évolution de leur activité par rapport au mois précédent et par rapport au même mois de l'année précédente, ainsi que leurs anticipations quant à son évolution à court terme. Ces données synthétisées ne sont pas corrigées des variations saisonnières. Il est à noter que les résultats de l'enquête au titre de l'année 2015 ont été actualisés, en janvier 2016, suite à la mise à jour des pondérations sur la base des chiffres d'affaires de 2014.

Bank Al - Maghrib

Angle Avenue Benberka et Avenue Annakhil, Hay Ryad - Rabat - Maroc

T él. (212) 5 37 57 41 04 • Fax (212) 5 37 57 41 11/12

www.bkam.ma

Dépôt légal : 2007 / 0028