

## Vue d'ensemble

Les résultats de l'enquête mensuelle de conjoncture du mois de janvier font ressortir une **baisse de la production**, qui a concerné l'ensemble des branches, à l'exception des industries « mécaniques et métallurgiques » où l'activité aurait stagné.

Dans ces conditions, le **taux d'utilisation des capacités (TUC) s'est établi à 64%**, soit quasiment le même niveau que le mois précédent. Cette stabilisation recouvre une baisse dans la « chimie et parachimie » et l'« électrique et électronique » et une hausse dans la « mécanique et métallurgique ».

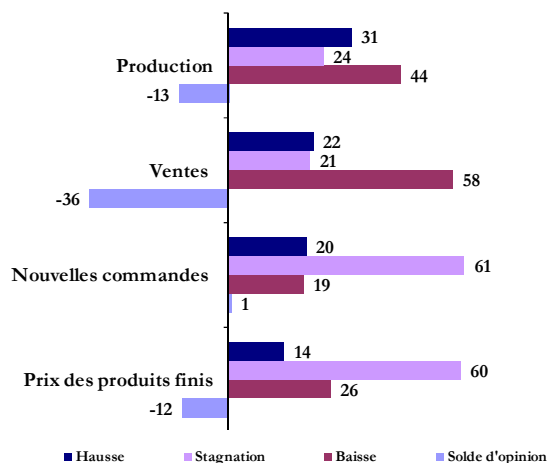
De même, les **ventes globales auraient accusé une baisse aussi bien sur le marché local qu'étranger**. Ce constat reste valable pour les branches « chimie et parachimie », « agro-alimentaire » et « électrique et électronique ». En revanche, les ventes auraient augmenté dans la « mécanique et métallurgie », en liaison avec la hausse des ventes locales et dans le « textile et cuir », sous l'effet de l'amélioration des exportations de la branche.

S'agissant des **commandes reçues en janvier, elles auraient marqué une stagnation** par rapport au mois dernier, recouvrant une baisse dans l'« agro-alimentaire », le « textile et cuir » et la « chimie et parachimie » et une hausse dans la « mécanique et métallurgie ». Dans ces conditions, les  **carnets de commandes se seraient maintenus à un niveau inférieur à la normale** pour l'ensemble des branches.

Pour les trois prochains mois, les **industriels s'attendent à une amélioration de la production et des ventes**.

Taux de réponse : 71%

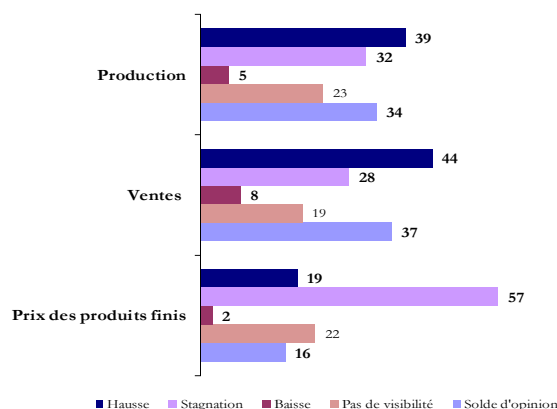
Graphe 1 : Principaux résultats (proportion des répondants en %)



Graphe 2 : Evolution du taux d'utilisation des capacités (en %)



Graphe 3 : Anticipations pour les trois prochains mois (proportion des répondants en %)



Les résultats de l'enquête sont synthétisés sous forme de soldes d'opinion représentant la différence entre le pourcentage de réponses "Hausse" ou "Supérieur à la Normale" et le pourcentage de réponses "Baisse" ou "Inférieur à la Normale". A titre d'exemple, un solde d'opinions de 2 relatif à la production industrielle signifie que le pourcentage d'entreprises indiquant une amélioration de leur production est supérieur de 2 points à celui des entreprises indiquant une baisse. Les opinions exprimées sont celles des industriels répondant à l'enquête et ne reflètent pas nécessairement le point de vue de Bank Al-Maghrib.

Tableau 1 : Résultats globaux

	Part des répondants et solde d'opinion (%)									
	Décembre 2014					Janvier 2015				
	Hausse	Stagnation	Baisse	Pas de visibilité	SO*	Hausse	Stagnation	Baisse	Pas de visibilité	SO*
<b>Evolution de la production</b>										
par rapport au mois précédent	42	20	39		3	31	24	44		-13
pour les trois prochains mois	44	38	10	8	34	39	32	5	23	34
<b>Evolution des nouvelles commandes</b>	39	24	36		4	20	61	19		1
<b>Evolution des ventes</b>										
par rapport au mois précédent	48	18	34		14	22	21	58		-36
pour les trois prochains mois	26	55	14	5	12	44	28	8	19	37
<b>Evolution des prix des produits finis</b>										
par rapport au mois précédent	11	64	25		-14	14	60	26		-12
pour les trois prochains mois	16	71	3	9	13	19	57	2	22	16

	Décembre 2014					Janvier 2015				
	Sup. à la normale	Normal	Inf. à la normale	Non concerné	SO*	Sup. à la normale	Normal	Inf. à la normale	Non concerné	SO*
<b>Niveau des carnets de commandes</b>	2	75	23	1	-21	2	77	21	0	-19
<b>Niveau des stocks de produits finis</b>	6	81	11	2	-6	4	68	25	2	-21

(\*)SO : Solde d'opinion (Différence entre le pourcentage des réponses "Hausse" ou "Supérieur à la Normale" et le pourcentage des réponses "Baisse" ou "Inférieur à la Normale")

Tableau 2 : Résultats par branche d'activité

	Industries agro-alimentaires					Industries textile et cuir					Industries chimiques et parachimiques					Industries mécaniques et métallurgiques					Industries électriques et électroniques				
	H	S	B	PV	SO	H	S	B	PV	SO	H	S	B	PV	SO	H	S	B	PV	SO	H	S	B	PV	SO
<b>Evolution de la production</b>																									
par rapport au mois précédent	21	43	36		-15	32	30	37		-5	35	13	52		-17	44	13	43		1	18	50	32		-14
pour les trois prochains mois	24	36	4	36	19	28	41	21	10	6	53	17	3	28	50	36	58	1	4	34	35	42	23	0	12
<b>Evolution des nouvelles commandes</b>	20	53	26		-6	25	40	35		-10	8	78	14		-6	49	38	13		36	25	47	27		-2
<b>Evolution des ventes</b>																									
par rapport au mois précédent	16	25	59		-43	43	26	31		11	15	14	71		-56	43	20	37		6	18	46	37		-19
pour les trois prochains mois	29	36	12	23	17	29	51	9	10	20	53	17	4	26	48	58	32	6	3	52	32	46	17	6	15
<b>Evolution des prix des produits finis</b>																									
par rapport au mois précédent	10	80	10		-1	19	74	8		11	20	46	35		-15	5	57	39		-34	17	61	22		-5
pour les trois prochains mois	3	64	2	31	1	5	82	4	9	1	38	34	2	26	35	6	87	2	6	4	0	88	0	12	0

	Industries agro-alimentaires					Industries textile et cuir					Industries chimiques et parachimiques					Industries mécaniques et métallurgiques					Industries électriques et électroniques				
	Sup.N	N	Inf.N	NC	SO	Sup.N	N	Inf.N	NC	SO	Sup.N	N	Inf.N	NC	SO	Sup.N	N	Inf.N	NC	SO	Sup.N	N	Inf.N	NC	SO
<b>Niveau des carnets de commandes</b>	3	79	17	1	-14	3	69	27	0	-24	1	80	18	0	-17	2	72	27	0	-25	0	60	40	0	-40
<b>Niveau des stocks de produits finis</b>	3	78	17	2	-15	4	72	17	7	-14	4	58	37	1	-33	7	66	20	7	-13	0	98	0	2	0

H : Hausse, S : Stagnation, B : Baisse, PV : Pas de Visibilité, , Sup.N : Supérieur à la normale, N : Normal, Inf. N : Inférieur à la normale, NC : Non Concerné

# Industries agro-alimentaires

L'activité dans les industries agro-alimentaires aurait accusé, en janvier, une baisse qui s'est reflétée dans la majorité des indicateurs suivis dans l'enquête de conjoncture de BAM.

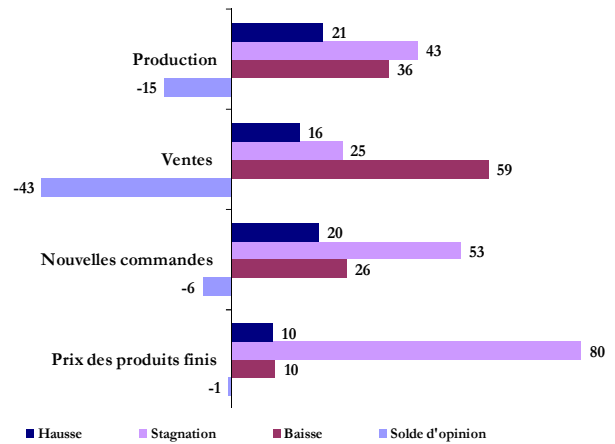
Ainsi, la production aurait baissé, en liaison avec le repli de l'activité dans les industries alimentaires. Le TUC est resté à son niveau du mois dernier, soit 72%.

De même, les ventes auraient enregistré une diminution aussi bien sur le marché local qu'étranger, selon les deux tiers des entreprises.

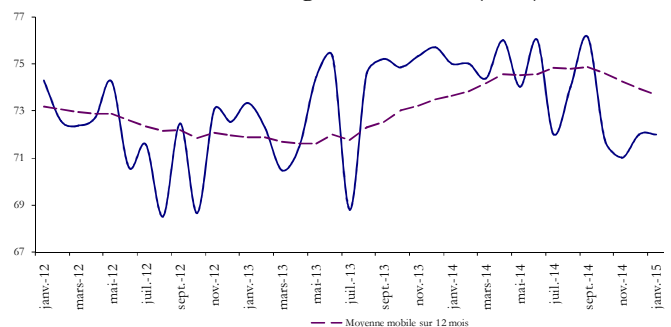
Pour ce qui est des commandes reçues en janvier, elles auraient accusé un repli en janvier. Les carnets de commandes auraient été à un niveau normal selon plus des trois quart des entreprises.

Pour les trois prochains mois, les industriels anticipent une amélioration aussi bien de la production que des ventes. Il est à noter que 36% des entreprises déclarent ne pas avoir de visibilité quant à l'évolution de l'activité et 23% pour l'évolution des ventes.

Graphe 4 : Principaux indicateurs des industries agro-alimentaires (proportion des répondants en %)



Graphe 5 : Evolution du taux d'utilisation des capacités dans les industries agro-alimentaires (en %)



# Industries textile, de l'habillement et du cuir

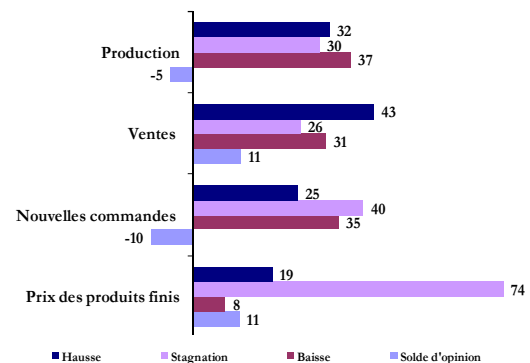
La production aurait légèrement baissé en janvier, reflétant le repli dans l'«industrie textile» et dans l'«industrie de l'habillement et des fourrures». En revanche, elle aurait augmenté dans l'«industrie du cuir et de la chaussure». Pour ce qui est du TUC, il aurait quasiment stagné à son niveau du mois dernier, soit 68%.

Les ventes auraient, quant à elles, augmenté sous l'effet de l'amélioration des expéditions sur le marché étranger, alors que sur le marché local, les industriels déclarent une baisse.

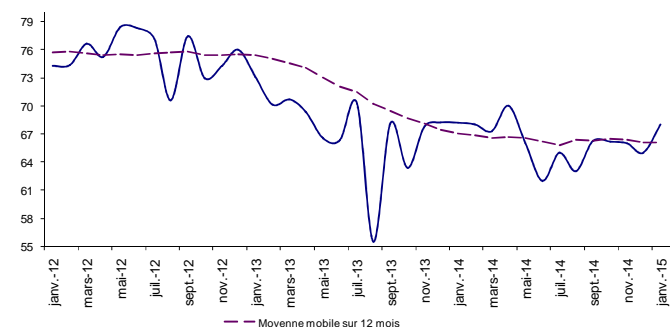
Pour leur part, les commandes reçues en janvier auraient diminué et les carnets de commandes auraient été à un niveau normal selon 69% des industriels et à un niveau inférieur à la normale selon 27%.

Pour les trois prochains mois, les industriels s'attendent à une amélioration de la production et des ventes.

Graphe 6 : Principaux indicateurs des industries textile, de l'habillement et du cuir (proportion des répondants en %)



Graphe 7 : Evolution du taux d'utilisation des capacités dans les industries textile, de l'habillement et du cuir (en %)



# Industries chimiques et parachimiques

Les indicateurs de la branche « chimie et parachimie », issus de l'enquête, indiquent une baisse de l'activité en janvier comparativement au mois précédent.

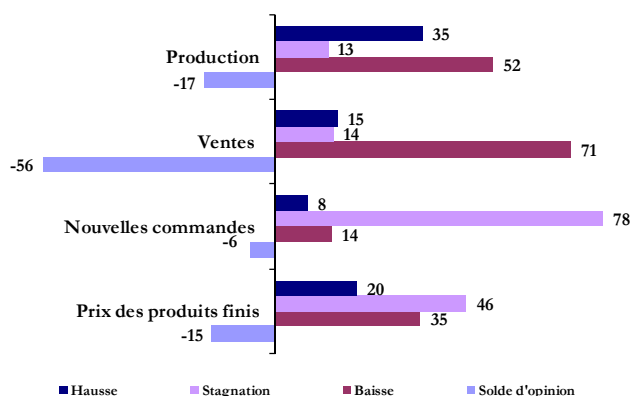
Ainsi, la production aurait marqué une diminution, sous l'effet du repli dans la « cokéfaction et raffinage », alors que dans l'« industrie chimique », la production se serait inscrite en hausse. Dans ces conditions, le TUC a baissé de 2 points à 57%.

De même, les ventes auraient baissé aussi bien sur le marché local qu'étranger, particulièrement dans la « cokéfaction et raffinage » et dans l'« industrie chimique ».

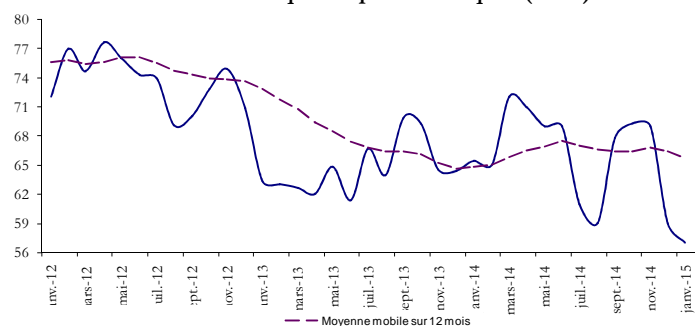
S'agissant des commandes reçues, 78% des industriels les déclarent en stagnation et les carnets de commandes seraient restés à un niveau normal selon 80%.

Pour les trois prochains mois, les entreprises s'attendent à une amélioration de l'activité et des ventes, avec près d'un quart déclarant ne pas avoir de visibilité quant à l'évolution de ces indicateurs.

Graph 8 : Principaux indicateurs des industries chimiques et parachimiques (proportion des répondants en %)



Graph 9 : Evolution du taux d'utilisation des capacités dans les industries chimiques et para-chimiques (en %)



# Industries mécaniques et métallurgiques

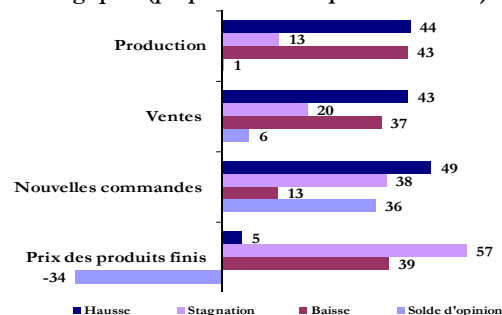
Les principaux indicateurs de la branche « mécanique et métallurgie » affichent des évolutions relativement favorables.

La production aurait marqué une stagnation, recouvrant une augmentation dans la « métallurgie » et le « travail des métaux » et une baisse dans l'« industrie automobile ».

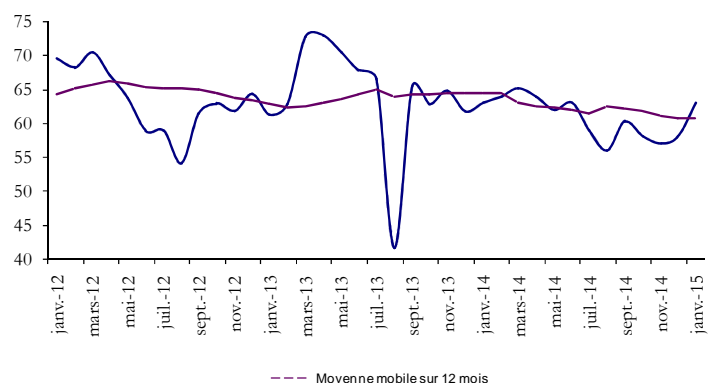
Pour sa part, le TUC aurait augmenté à 63%, en liaison avec sa hausse dans la « métallurgie » et le « travail des métaux », et aurait baissé dans l'« industrie automobile ».

En outre, les ventes se seraient améliorées, sous l'effet de la hausse de celles réalisées sur le marché local. En revanche, les exportations de la branche auraient baissé. Par sous branche, les ventes dans l'« industrie automobile » auraient baissé, tant sur le marché local qu'étranger, tandis que pour la « métallurgie » et le « travail des métaux », elles auraient augmenté en liaison avec la hausse des ventes sur le marché local.

Graph 10 : Principaux indicateurs des industries mécaniques et métallurgiques (proportion des répondants en %)



Graph 11 : Evolution du taux d'utilisation des capacités dans les industries mécaniques et métallurgiques (en %)



Les commandes reçues en janvier auraient été en hausse. Pour ce qui est des carnets de commandes, ils auraient été à un niveau normal selon plus des deux tiers des entreprises et à un niveau inférieur à la normale selon 27%.

Pour les trois prochains mois, les industriels sont optimistes quant à l'évolution de la production et des ventes.

## Industries électriques et électroniques

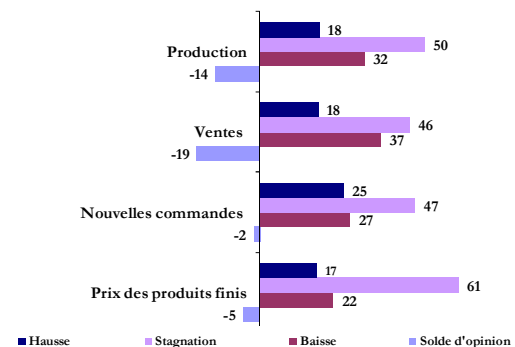
Selon les industriels, la production aurait été en baisse par rapport au mois de décembre et le TUC s'est établi à 77%.

De même, les ventes auraient accusé un repli, traduisant le recul de celles destinées aussi bien au marché local qu'étranger.

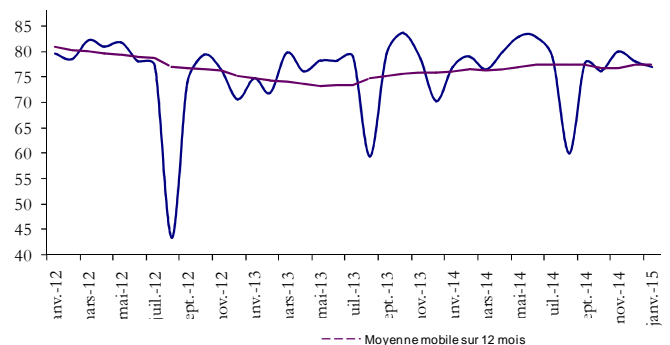
Concernant les commandes reçues en janvier, elles auraient stagné. Dans ces conditions, les carnets de commandes auraient été à un niveau normal selon 60% des industriels et inférieurs à la normale selon 40%.

Pour les trois prochains mois, les industriels anticipent une amélioration de l'activité et des ventes.

Graphe 12 : Principaux indicateurs des industries électriques et électroniques (proportion des répondants en %)



Graphe 13 : Evolution du taux d'utilisation des capacités dans les industries électriques et électroniques (en %)



### Note technique de l'enquête

L'enquête mensuelle de conjoncture industrielle de Bank Al-Maghrib qui a reçu le visa du Comité de Coordination des Etudes Statistiques (CO.CO.E.S) N° 19-07-06-03, est une enquête d'opinion menée auprès d'un échantillon représentatif comprenant 400 entreprises opérant dans le secteur industriel. Les résultats de l'enquête sont pondérés en utilisant les données du recensement annuel de 2011 des entreprises du secteur industriel. Son objectif est de disposer de données dans des délais courts permettant une évaluation de la conjoncture industrielle nécessaire à la prise de décision. Lancée au début de chaque mois, l'enquête recueille les appréciations des chefs d'entreprises sur l'évolution de leur activité par rapport au mois précédent et par rapport au même mois de l'année précédente, ainsi que leurs anticipations quant à son évolution à court terme. Ces données synthétisées ne sont pas corrigées des variations saisonnières.

#### Bank Al - Maghrib

Angle Avenue Benberka et Avenue Annakhil, Hay Ryad - R a b a t - M a r o c

T é l. (212) 5 37 57 41 04 • F a x (212) 5 37 57 41 11/12

www.bkam.ma

Dépôt légal : 2007 / 0028