

Vue d'ensemble

Les résultats de l'enquête mensuelle de conjoncture du mois de mars font ressortir une amélioration de l'activité dans l'ensemble des branches, à l'exception des industries « mécaniques et métallurgiques » et « textile et cuir ».

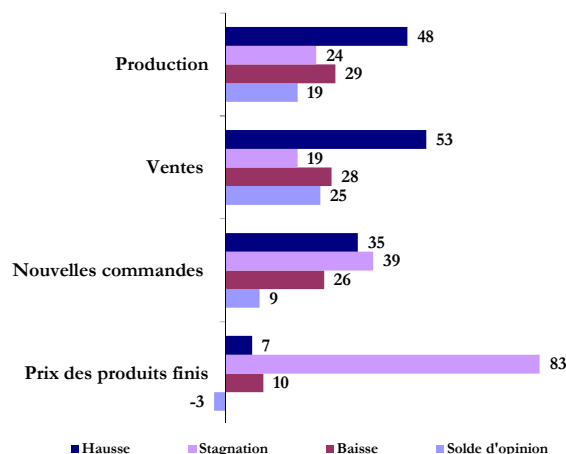
Le Taux d'Utilisation des Capacités (TUC) s'est stabilisé à 66%, avec une baisse de neuf points dans les industries « mécaniques et métallurgiques » et une hausse de trois points dans la « chimie et para-chimie » et de deux points dans l'« électrique et électronique ».

S'agissant des commandes reçues, elles se seraient globalement accrues, reflétant principalement l'amélioration des nouvelles commandes dans les branches « électrique et électronique » et « agro-alimentaire ». Les carnets de commandes seraient, quant à eux, restés à un niveau inférieur à la normale pour l'ensemble des branches, à l'exception de l'« électrique et électronique » où ils ont été déclarés à un niveau supérieur à la normale.

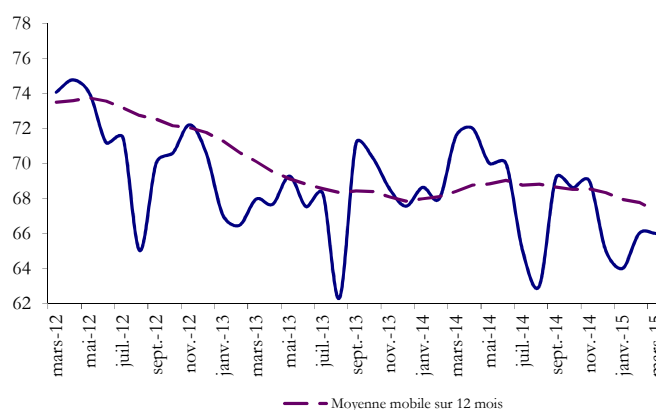
Pour les trois prochains mois, les entreprises s'attendent à une amélioration de la production et des ventes dans l'ensemble des branches, à l'exception des industriels de la « mécanique et métallurgie » qui anticipent plutôt une baisse des ventes.

Taux de réponse : 74%

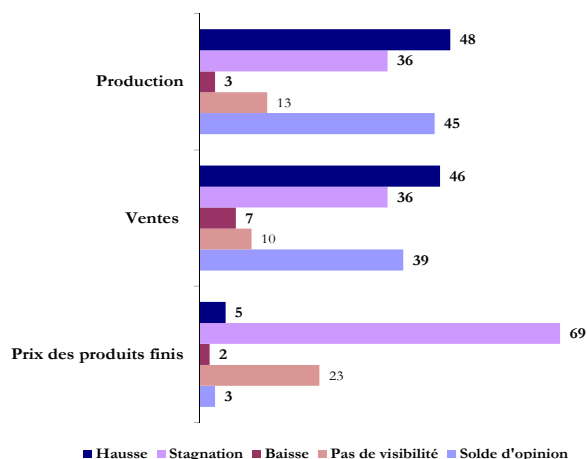
Graphe 1 : Principaux résultats (proportion des répondants en %)



Graphe 2 : Evolution du taux d'utilisation des capacités (en %)



Graphe 3 : Anticipations pour les trois prochains mois (proportion des répondants en %)



Les résultats de l'enquête sont synthétisés sous forme de soldes d'opinion représentant la différence entre le pourcentage de réponses "Hausse" ou "Supérieur à la Normale" et le pourcentage de réponses "Baisse" ou "Inférieur à la Normale". A titre d'exemple, un solde d'opinions de 2 relatif à la production industrielle signifie que le pourcentage d'entreprises indiquant une amélioration de leur production est supérieur de 2 points à celui des entreprises indiquant une baisse. Les opinions exprimées sont celles des industriels répondant à l'enquête et ne reflètent pas nécessairement le point de vue de Bank Al-Maghrib.

Tableau 1 : Résultats globaux

	Part des répondants et solde d'opinion (%)									
	Février 2015					Mars 2015				
	Hausse	Stagnation	Baisse	Pas de visibilité	SO*	Hausse	Stagnation	Baisse	Pas de visibilité	SO*
Evolution de la production										
par rapport au mois précédent	44	28	28		16	48	24	29		19
pour les trois prochains mois	51	29	7	12	45	48	36	3	13	45
Evolution des nouvelles commandes	42	44	15		27	35	39	26		9
Evolution des ventes										
par rapport au mois précédent	57	22	21		36	53	19	28		25
pour les trois prochains mois	50	33	6	10	44	46	36	7	10	39
Evolution des prix des produits finis										
par rapport au mois précédent	19	72	9		10	7	83	10		-3
pour les trois prochains mois	19	58	2	21	17	5	69	2	23	3

	Février 2015					Mars 2015				
	Sup. à la normale	Normal	Inf. à la normale	Non concerné	SO*	Sup. à la normale	Normal	Inf. à la normale	Non concerné	SO*
Niveau des carnets de commandes	3	71	25	0	-22	5	62	32	1	-27
Niveau des stocks de produits finis	10	62	25	3	-15	5	79	12	3	-7

(*)SO : Solde d'opinion (Différence entre le pourcentage des réponses "Hausse" ou "Supérieur à la Normale" et le pourcentage des réponses "Baisse" ou "Inférieur à la Normale")

Tableau 2 : Résultats par branche d'activité

	Industries agro-alimentaires					Industries textile et cuir					Industries chimiques et parachimiques					Industries mécaniques et métallurgiques					Industries électriques et électroniques				
	H	S	B	PV	SO*	H	S	B	PV	SO*	H	S	B	PV	SO*	H	S	B	PV	SO*	H	S	B	PV	SO*
Evolution de la production																									
par rapport au mois précédent	52	37	12		40	24	48	28		-4	54	11	35		19	29	23	47		-18	58	34	8		51
pour les trois prochains mois	36	26	4	33	31	29	52	5	14	23	66	27	1	5	65	37	58	3	3	34	22	61	16	0	6
Evolution des nouvelles commandes	50	35	15		35	25	60	15		9	24	42	34		-9	30	34	37		-7	66	34	0		66
Evolution des ventes																									
par rapport au mois précédent	69	19	13		56	24	50	26		-1	51	11	37		14	39	19	42		-2	60	40	0		59
pour les trois prochains mois	35	38	5	22	30	27	45	8	20	19	69	27	0	5	68	23	45	29	4	-5	17	67	10	6	7
Evolution des prix des produits finis																									
par rapport au mois précédent	10	83	7		2	0	92	8		-7	7	88	6		1	5	64	31		-27	6	94	0		6
pour les trois prochains mois	5	66	2	27	3	8	75	1	16	7	5	72	2	21	2	8	78	3	12	5	5	38	0	57	5

	Industries agro-alimentaires					Industries textile et cuir					Industries chimiques et parachimiques					Industries mécaniques et métallurgiques					Industries électriques et électroniques				
	Sup.N	N	Inf. N	NC	SO*	Sup.N	N	Inf. N	NC	SO*	Sup.N	N	Inf. N	NC	SO*	Sup.N	N	Inf. N	NC	SO*	Sup.N	N	Inf. N	NC	SO*
Niveau des carnets de commandes	1	78	18	2	-17	2	63	35	0	-33	3	57	40	0	-37	5	51	42	2	-37	34	58	8	0	27
Niveau des stocks de produits finis	4	75	20	2	-16	1	76	16	7	-15	7	84	6	2	0	6	80	7	6	-1	0	69	30	1	-30

H : Hausse, S : Stagnation, B : Baisse, PV : Pas de Visibilité, , Sup.N : Supérieur à la normale, N : Normal, Inf. N : Inférieur à la normale, NC : Non Concerné

Industries agro-alimentaires

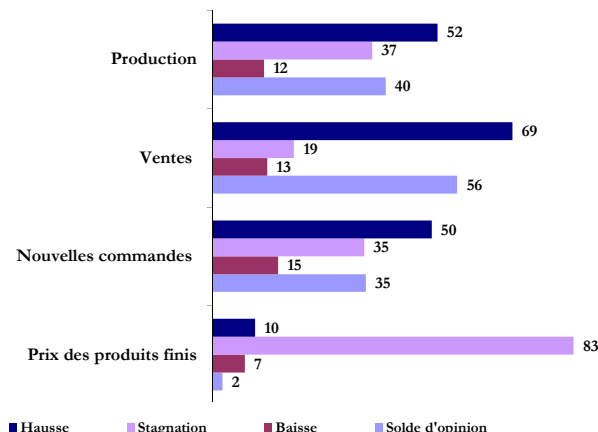
L'activité dans la branche « agro-alimentaire » aurait marqué, en mars, une hausse comparativement au mois précédent, avec une augmentation de la production des « industries alimentaires ». Pour sa part, le TUC est resté à son même niveau du mois dernier, soit 72%.

De même, les ventes auraient marqué une hausse aussi bien sur le marché local qu'étranger.

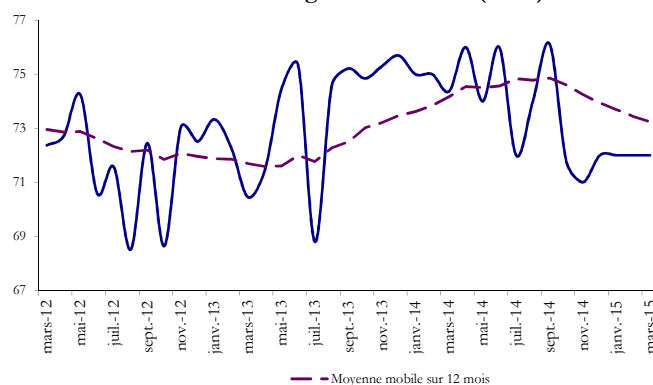
Pour leur part, les commandes reçues en mars auraient augmenté, alors que le niveau des carnets de commandes serait resté inférieur à la normale.

Pour les trois prochains mois, les industriels anticipent une amélioration de la production et des ventes. Il est à noter que 33% et 22% des entreprises déclarent ne pas avoir de visibilité quant à l'évolution de la production et des ventes respectivement.

Graphe 4 : Principaux indicateurs des industries agro-alimentaires (proportion des répondants en %)



Graphe 5 : Evolution du taux d'utilisation des capacités dans les industries agro-alimentaires (en %)



Industries textile, de l'habillement et du cuir

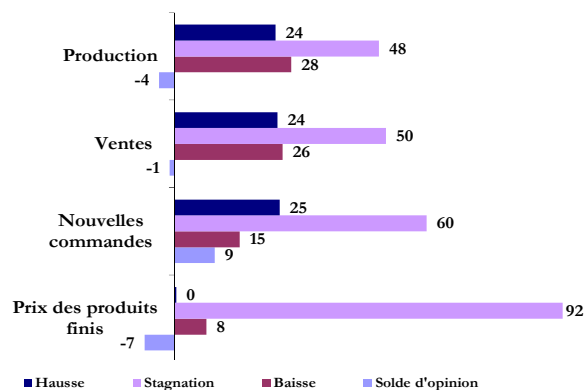
Les indicateurs de la branche affichent, en mars, une stagnation de l'activité comparativement au mois précédent. Cette stabilité recouvre une hausse de la production dans l'« industrie de l'habillement et des fourrures » et une baisse dans l'« industrie textile » et l'« industrie du cuir et de la chaussure ». Dans ces conditions, le TUC s'est quasi-stabilisé à 64%.

De même, les ventes seraient restées au même niveau que le mois précédent, sous l'effet conjugué de la baisse dans l'« industrie textile » et l'« industrie du cuir et de la chaussure » et de la hausse dans l'« industrie de l'habillement et des fourrures ».

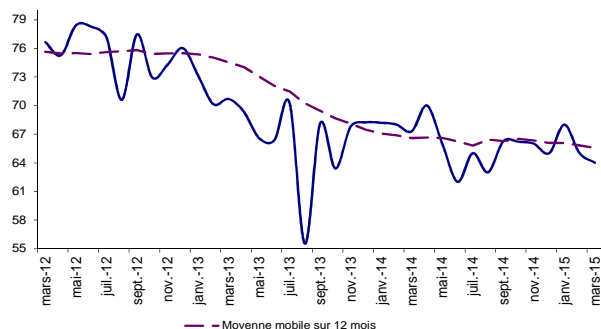
Pour ce qui est des commandes reçues en mars, elles auraient enregistré un accroissement, traduisant celui des « industries de l'habillement et des fourrures », alors que dans l'« industrie textile », elles auraient accusé une baisse. Les carnets de commandes seraient, quant à eux, restés à un niveau inférieur à la normale.

Pour les trois prochains mois, les industriels s'attendent à une amélioration de la production et des ventes aussi bien locales qu'à l'étranger.

Graphe 6 : Principaux indicateurs des industries textile, de l'habillement et du cuir (proportion des répondants en %)



Graphe 7 : Evolution du taux d'utilisation des capacités dans les industries textile, de l'habillement et du cuir (en %)



Industries chimiques et parachimiques

En mars, l'activité de la branche aurait marqué une amélioration selon les industriels.

Ainsi, la production aurait augmenté, en liaison avec son accroissement dans la « cokéfaction et raffinage ». En revanche, elle aurait accusé un repli dans la « fabrication d'autres produits minéraux non métalliques ».

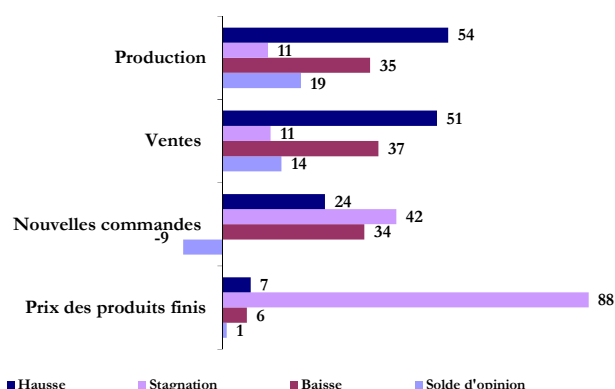
Dans ces conditions, le TUC aurait enregistré une augmentation à 63%, reflétant celle de la « cokéfaction et raffinage ».

De même, les ventes auraient marqué un accroissement, traduisant l'amélioration dans l'ensemble des sous-branches, à l'exception de la « cokéfaction et raffinage ». Cette amélioration aurait concerné aussi bien le marché local que les expéditions à l'étranger.

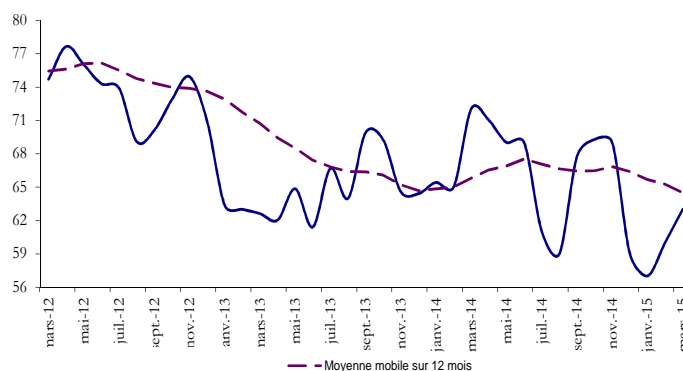
Les nouvelles commandes auraient accusé une baisse, reflétant le repli des commandes de la sous-branche « cokéfaction et raffinage », celles reçues dans la « fabrication d'autres produits minéraux non métalliques » auraient été, à l'inverse, en hausse. Les carnets de commandes auraient été à un niveau inférieur à la normale.

Pour les trois prochains mois, les entreprises s'attendent à une amélioration de la production et des ventes locales et à l'étranger.

Graphe 8 : Principaux indicateurs des industries chimiques et parachimiques (proportion des répondants en %)



Graphe 9 : Evolution du taux d'utilisation des capacités dans les industries chimiques et para-chimiques (en %)



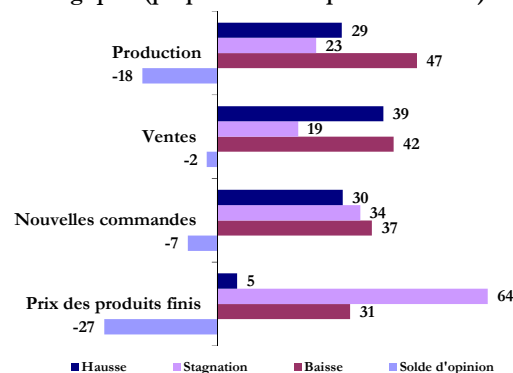
Industries mécaniques et métallurgiques

Comparée au mois précédent, la production aurait accusé un repli en mars selon les industriels, en liaison avec son recul dans la sous-branche « métallurgie ». En revanche, elle aurait enregistré une augmentation dans le « travail des métaux » et l'« industrie automobile ».

Dans ces conditions, le TUC a accusé un repli de 9 points à 57%, reflétant le recul dans l'« industrie automobile » de 6 points à 72% et dans la « métallurgie » de 18 points à 49%. Dans le « travail des métaux », il a marqué une légère augmentation d'un point à 51%.

Pour ce qui est des ventes, elles auraient enregistré une stagnation recouvrant une hausse dans les « industrie automobile » et « travail des métaux » et une baisse dans la « métallurgie ». Par destination, la stagnation recouvre une baisse des ventes destinées au marché local et une augmentation des expéditions à l'étranger.

Gratification 10 : Principaux indicateurs des industries mécaniques et métallurgiques (proportion des répondants en %)

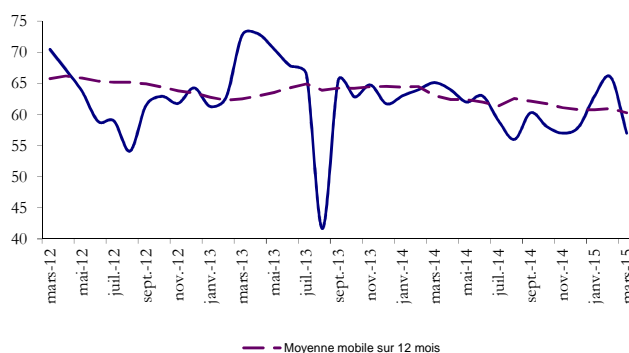


Les commandes reçues auraient accusé un repli, attribuable à la baisse dans la « métallurgie », tandis que dans le « travail des métaux » et dans l'« industrie automobile », les commandes se seraient accrues.

S'agissant du niveau des carnets de commandes, il aurait été inférieur à la normale notamment dans la « métallurgie », alors que dans le « travail des métaux » et dans l'« industrie automobile », les carnets de commandes auraient été à un niveau normal.

Pour les trois prochains mois, les industriels s'attendent à une amélioration de la production et à une baisse des ventes, particulièrement à l'étranger.

Graphe 11 : Evolution du taux d'utilisation des capacités dans les industries mécaniques et métallurgiques (en %)



Industries électriques et électroniques

L'activité dans la branche aurait marqué, en mars, une hausse comparativement au mois précédent.

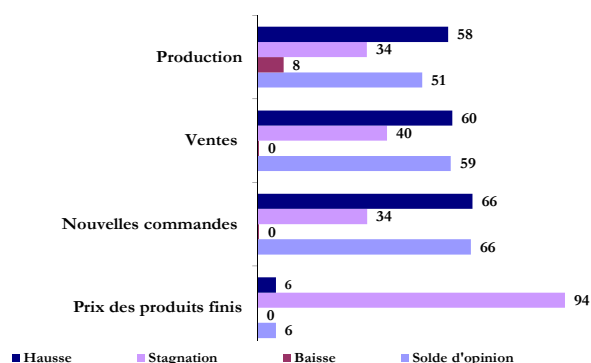
Ainsi, la production aurait enregistré une augmentation et le TUC aurait marqué une légère progression de 2 points à 80%.

De même, les ventes se seraient améliorées, traduisant la hausse de celles destinées aussi bien au marché local qu'étranger.

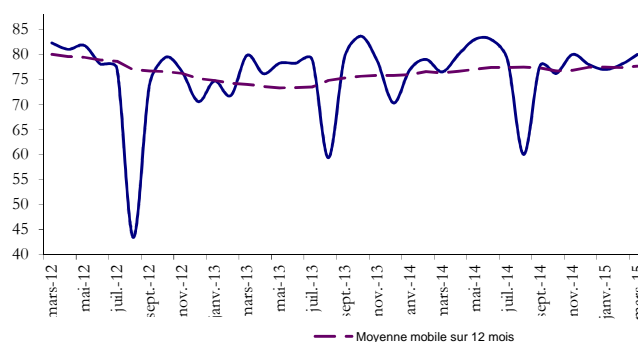
Concernant les commandes reçues en mars, elles auraient augmenté et les carnets de commandes auraient été à un niveau supérieur à la normale.

Pour les trois prochains mois, les industriels anticipent une amélioration de la production et des ventes à l'étranger. Ils s'attendent, en revanche, à une baisse des ventes locales.

Graphe 12 : Principaux indicateurs des industries électriques et électroniques (proportion des répondants en %)



Graphe 13 : Evolution du taux d'utilisation des capacités dans les industries électriques et électroniques (en %)



Note technique de l'enquête

L'enquête mensuelle de conjoncture industrielle de Bank Al-Maghrib qui a reçu le visa du Comité de Coordination des Etudes Statistiques (CO.CO.E.S) N° 19-07-06-03, est une enquête d'opinion menée auprès d'un échantillon représentatif comprenant 400 entreprises opérant dans le secteur industriel. Les résultats de l'enquête sont pondérés en utilisant les données du recensement annuel de 2011 des entreprises du secteur industriel. Son objectif est de disposer de données dans des délais courts permettant une évaluation de la conjoncture industrielle nécessaire à la prise de décision. Lancée au début de chaque mois, l'enquête recueille les appréciations des chefs d'entreprises sur l'évolution de leur activité par rapport au mois précédent et par rapport au même mois de l'année précédente, ainsi que leurs anticipations quant à son évolution à court terme. Ces données synthétisées ne sont pas corrigées des variations saisonnières.

Bank Al -Maghrib

Angle Avenue Benberka et Avenue Annakhil, Hay Ryad - Rabat - Maroc

T é l. (212) 5 37 57 41 04 • F a x (2 1 2) 5 3 7 57 41 11/12

www.bkam.ma

Dépôt légal : 2007 / 0028