

Vue d'ensemble

Les résultats de l'enquête mensuelle de conjoncture du mois de décembre indiquent globalement une baisse de la production et du Taux d'Utilisation des Capacités de production (TUC), une hausse des ventes et une stagnation des commandes par rapport au mois précédent.

La baisse de la **production** dans le secteur industriel concernerait, selon les déclarations des chefs d'entreprises, l'ensemble des branches à l'exception de l'« agroalimentaire » et de l'« électrique et électronique » qui aurait connu une hausse et une stagnation respectivement.

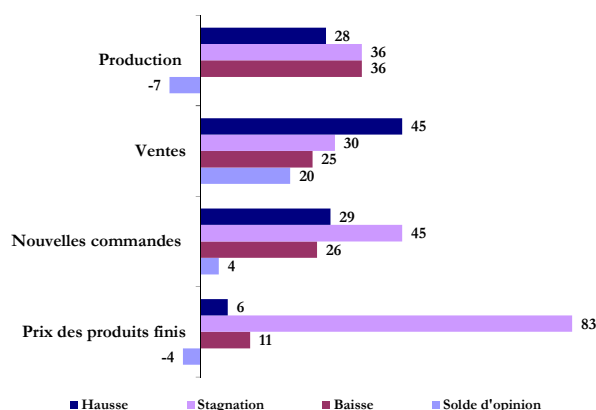
Concernant le **TUC**, il aurait enregistré, selon les industriels, une baisse par rapport au mois de novembre, passant de 65% à 63%, un repli qui aurait concerné l'ensemble des branches.

Les **ventes globales** auraient marqué, quant à elles, une progression dans l'ensemble des branches à l'exception du « textile et cuir » et de l'« électrique et électronique » où elles auraient connu respectivement une stagnation et une baisse. Par destination, l'amélioration des ventes globales aurait concerné aussi bien le marché local que le marché étranger.

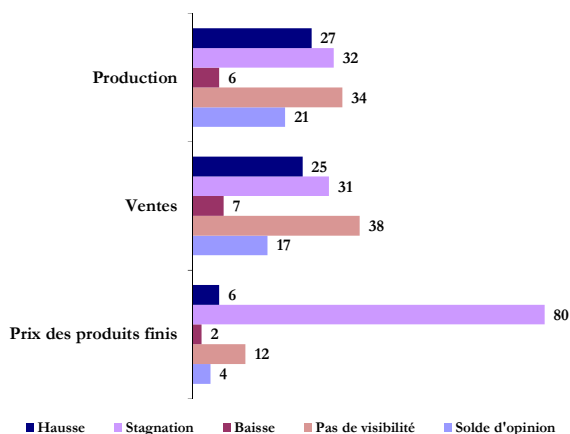
Au niveau de la **demande**, les industriels déclarent une stagnation des **commandes reçues** en décembre avec une hausse dans la « mécanique et métallurgique », l'« agroalimentaire » et le « textile et cuir » et une baisse dans l'« électrique et l'électronique » et la « chimie et parachimie ». Concernant les **carnets des commandes**, ils seraient restés à un niveau inférieur à la normale et ce pour l'ensemble des branches d'activité à l'exception des industries automobiles.

Pour les trois prochains mois, les entreprises s'attendent globalement à une amélioration de la production et des ventes. Il est à noter que 34% des industriels indiquent ne pas avoir de visibilité par rapport à l'évolution future de la production et 38% par rapport à celle des ventes.

Graphe 1 : Principaux résultats
(proportion des répondants en %)



Graphe 2 : Anticipations pour les trois prochains mois
(proportion des répondants en %)



Taux de réponse : 74%

Les résultats de l'enquête sont synthétisés sous forme de soldes d'opinion représentant la différence entre le pourcentage de réponses "Hausse" ou "Supérieur à la Normale" et le pourcentage de réponses "Baisse" ou "Inférieur à la Normale". A titre d'exemple, un solde d'opinions de 2 relatif à la production industrielle signifie que le pourcentage d'entreprises indiquant une amélioration de leur production est supérieur de 2 points à celui des entreprises indiquant une baisse.

Tableau 1 : Résultats globaux

	Part des répondants et solde d'opinion (%)									
	Novembre 2015					Décembre 2015				
	Hausse	Stagnation	Baisse	Pas de visibilité	SO*	Hausse	Stagnation	Baisse	Pas de visibilité	SO*
Evolution de la production										
par rapport au mois précédent	33	35	32		1	28	36	36		-7
pour les trois prochains mois	22	34	12	32	10	27	32	6	34	21
Evolution des nouvelles commandes	35	44	21		15	29	45	26		4
Evolution des ventes										
par rapport au mois précédent	44	35	21		22	45	30	25		20
pour les trois prochains mois	24	33	8	36	16	25	31	7	38	17
Evolution des prix des produits finis										
par rapport au mois précédent	7	82	12		-5	6	83	11		-4
pour les trois prochains mois	6	79	3	11	3	6	80	2	12	4

	Novembre 2015					Décembre 2015				
	Sup. à la normale	Normal	Inf. à la normale	Non concerné	SO*	Sup. à la normale	Normal	Inf. à la normale	Non concerné	SO*
Niveau des carnets de commandes	5	55	40	1	-35	6	52	41	1	-35
Niveau des stocks de produits finis	11	61	24	4	-13	5	66	23	6	-18

(*) SO : Solde d'opinion (différence entre le pourcentage des réponses "Hausse" ou "Supérieur à la Normale" et le pourcentage des réponses "Baisse" ou "Inférieur à la Normale")

Tableau 2 : Résultats par branche d'activité

	Industries agro-alimentaires					Industries textile et cuir					Industries chimiques et parachimiques					Industries mécaniques et métallurgiques					Industries électriques et électroniques				
	H*	S	B	PV	SO	H	S	B	PV	SO	H	S	B	PV	SO	H	S	B	PV	SO	H	S	B	PV	SO
Evolution de la production																									
par rapport au mois précédent	49	24	27		23	33	25	41		-8	21	44	35		-15	15	38	47		-31	40	22	37		3
pour les trois prochains mois	35	32	8	25	27	37	49	7	7	31	13	25	4	58	9	44	43	5	8	39	43	43	14	0	28
Evolution des nouvelles commandes	40	40	20		20	52	37	11		41	13	61	26		-13	48	18	32		17	28	30	42		-13
Evolution des ventes																									
par rapport au mois précédent	56	12	32		24	35	29	37		-2	40	46	14		25	50	17	33		17	37	20	44		-7
pour les trois prochains mois	34	37	2	27	32	28	41	5	25	23	10	24	5	62	5	41	39	14	6	28	45	20	35	0	10
Evolution des prix des produits finis																									
par rapport au mois précédent	9	88	2		7	9	75	15		-6	2	93	5		-3	6	70	24		-17	27	28	46		-19
pour les trois prochains mois	9	66	0	25	8	6	79	3	12	3	2	91	2	5	1	7	78	5	10	1	26	58	0	16	26

	Industries agro-alimentaires					Industries textile et cuir					Industries chimiques et parachimiques					Industries mécaniques et métallurgiques					Industries électriques et électroniques				
	Sup. N*	N	Inf. N	NC	SO	Sup. N	N	Inf. N	NC	SO	Sup. N	N	Inf. N	NC	SO	Sup. N	N	Inf. N	NC	SO	Sup. N	N	Inf. N	NC	SO
Niveau des carnets de commandes	11	72	16	1	-5	10	61	28	0	-17	4	39	57	0	-53	4	63	31	2	-27	1	31	68	0	-66
Niveau des stocks de produits finis	5	70	17	7	-12	6	74	16	4	-10	4	60	34	3	-30	8	67	14	11	-6	8	86	4	2	5

(*)H : Hausse ; S : Stagnation ; B : Baisse ; PV : Pas de Visibilité ; Sup.N : Supérieur à la normale ; N : Normal ; Inf. N : Inférieur à la normale ; NC : Non Concerné

Industries agro-alimentaires

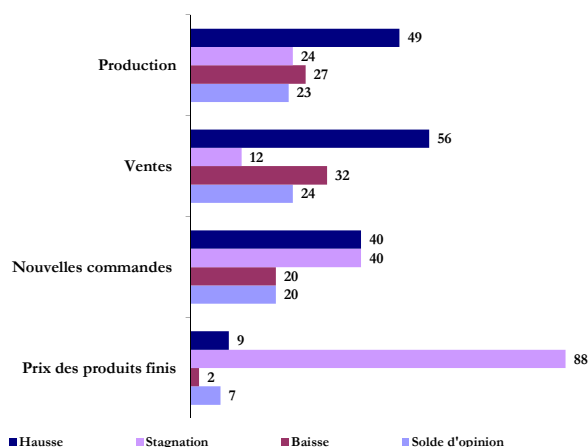
Les déclarations des industriels de la branche « agro-alimentaire » font ressortir, en décembre, une amélioration de l'activité par rapport au mois précédent. Ainsi, la production aurait marqué une hausse et le TUC s'est établi à 71%.

De même, les ventes globales auraient enregistré une progression aussi bien sur le marché local qu'étranger.

Les commandes reçues en décembre se seraient accrues par rapport au mois précédent avec, toutefois, un niveau du carnet des commandes qui serait resté inférieur à la normale.

Pour les trois prochains mois, les industriels de la branche anticipent une amélioration de la production et des ventes avec toutefois une proportion de 25% et 27% des industriels qui indiquent ne pas avoir de visibilité par rapport à l'évolution future de la production et des ventes respectivement.

Graph 3 : Principaux indicateurs des industries agro-alimentaires (proportion des répondants en %)



Industries textile, de l'habillement et du cuir

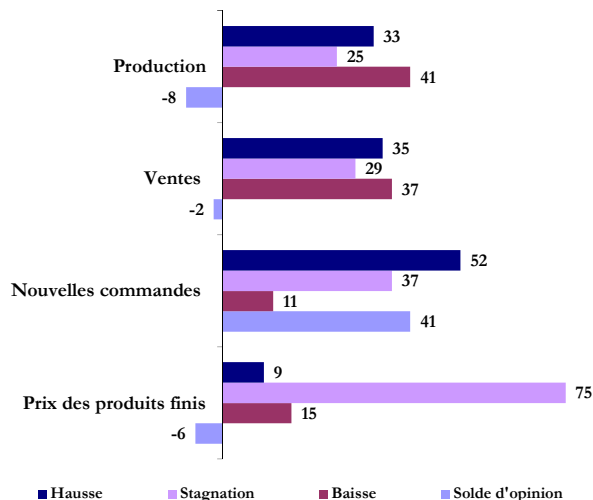
La production de la branche « textile et cuir » aurait accusé une baisse avec un TUC qui s'est établi à 69%, en baisse d'un point par rapport à son niveau de novembre.

S'agissant des ventes globales, elles auraient enregistré une stagnation recouvrant une progression des ventes locales et une baisse des expéditions à l'étranger.

En décembre, les entreprises indiquent avoir reçu plus de commandes comparativement au mois précédent avec toutefois un carnet de commandes qui serait resté à un niveau inférieur à la normale.

Pour les trois prochains mois, les industriels de la branche s'attendent à une évolution favorable de la production et des ventes. Il est à noter que 25% des industriels soulignent ne pas avoir de visibilité quant aux perspectives d'évolution des ventes globales.

Graph 4 : Principaux indicateurs des industries textile, de l'habillement et du cuir (proportion des répondants en %)



Industries chimiques et parachimiques

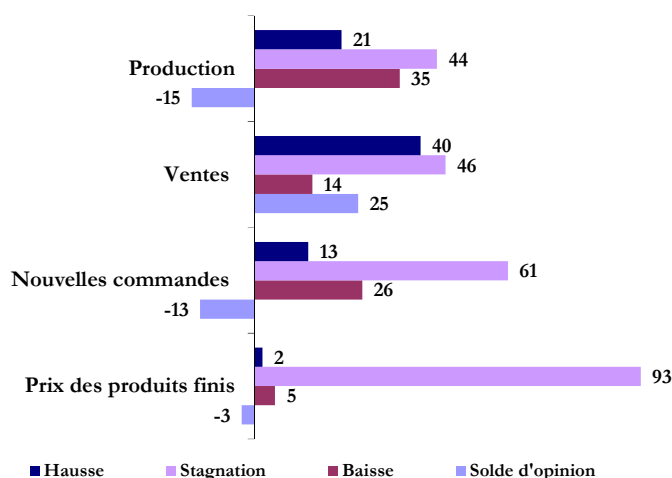
En décembre, la production de la branche « chimie et parachimie » aurait connu un repli par rapport au mois précédent. De même, le TUC aurait enregistré une baisse s'établissant à 51%.

Les ventes globales auraient, quant à elles, marqué une hausse, qui aurait concerné l'ensemble des sous-branches à l'exception de la « cokéfaction, raffinage » où elles auraient stagné. Par destination, l'augmentation des ventes globales reflète l'amélioration aussi bien des ventes locales que des expéditions à l'étranger.

En revanche, les nouvelles commandes auraient connu une baisse et le carnet de commandes serait resté à un niveau inférieur à la normale.

Pour les trois prochains mois, les industriels de la branche s'attendent à une amélioration de la production et des ventes. Il est à noter que plus de la moitié des industriels indiquent ne pas avoir de visibilité par rapport à l'évolution de la production et des ventes.

Graphe 5 : Principaux indicateurs des industries chimiques et parachimiques (proportion des répondants en %)



Industries mécaniques et métallurgiques

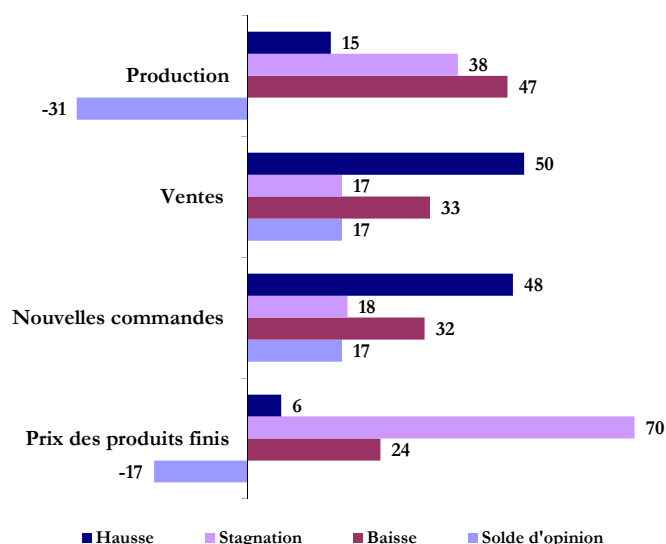
La production de la branche « mécanique et métallurgie » aurait accusé une baisse en décembre et le TUC s'est établi à 68%, contre 70% le mois précédent.

Quant aux ventes globales, elles auraient enregistré une progression, traduisant l'amélioration des ventes aussi bien sur le marché local qu'étranger. Par sous-branche, les ventes se seraient accrues dans l'« industrie automobile », alors qu'elles auraient connu une baisse dans le « travail des métaux » et dans la « métallurgie » imputable principalement au repli des expéditions destinées au marché local.

Les commandes reçues en décembre auraient augmenté par rapport à novembre, tandis que le carnet des commandes serait resté à un niveau inférieur à la normale et ce pour l'ensemble des principales sous-branches à l'exception des « industries automobiles » qui se serait inscrites en hausse.

Pour les trois prochains mois, les entreprises s'attendent à une hausse de la production et des ventes.

Graphe 6 : Principaux indicateurs des industries mécaniques et métallurgiques (proportion des répondants en %)



Industries électriques et électroniques

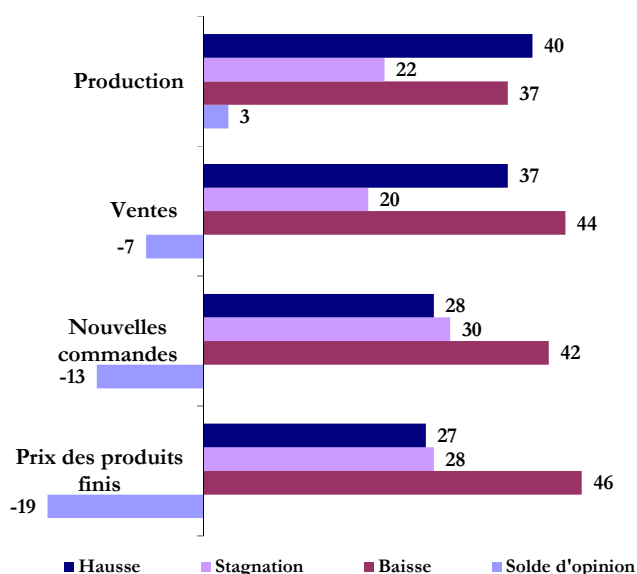
En décembre, la branche « électrique et électronique » aurait connu une stagnation de la production et une baisse du TUC de 82% à 80%.

En outre, les ventes globales auraient accusé une baisse reflétant celle des expéditions à l'étranger, les ventes sur le marché local étant en hausse.

Pour leur part, les commandes auraient enregistré un repli, avec un niveau de carnet de commandes qui serait resté inférieur à la normale.

Pour les trois prochains mois, les industriels de la branche anticipent une hausse de la production et des ventes globales.

Graph 7 : Principaux indicateurs des industries électriques et électroniques (proportion des répondants en %)



Note technique de l'enquête

L'enquête mensuelle de conjoncture industrielle de Bank Al-Maghrib qui a reçu le visa du Comité de Coordination des Etudes Statistiques (CO.CO.E.S) N° 19-07-06-03, est une enquête d'opinion menée auprès d'un échantillon représentatif comprenant 400 entreprises opérant dans le secteur industriel. Les résultats de l'enquête sont pondérés en utilisant les chiffres d'affaires des entreprises du secteur industriel se rapportant à l'exercice 2014. L'objectif de l'enquête est de disposer de données dans des délais courts permettant une évaluation de la conjoncture industrielle. Lancée au début de chaque mois, l'enquête recueille les appréciations des chefs d'entreprises sur l'évolution de leur activité par rapport au mois précédent et par rapport au même mois de l'année précédente, ainsi que leurs anticipations quant à son évolution à court terme. Ces données synthétisées ne sont pas corrigées des variations saisonnières. Il est à noter que les résultats de l'enquête au titre de l'année 2015 ont été actualisés, en janvier 2016, suite à la mise à jour des pondérations sur la base des chiffres d'affaires de 2014.

Bank Al - Maghrib

Angle Avenue Benberka et Avenue Annakhil, Hay Ryad - Rabat - Maroc

T é l. (212) 5 37 57 41 04 • F a x (212) 5 3 7 57 41 11/12

www.bkam.ma

Dépôt légal : 2007 / 0028