

Vue d'ensemble

Les résultats de l'enquête mensuelle de conjoncture du mois de novembre indiquent globalement une stagnation de la production industrielle et du TUC et une hausse des ventes et des commandes par rapport au mois précédent.

La stagnation de la **production** dans le secteur industriel recouvre des évolutions différenciées par branche d'activité. En effet, si la production aurait accusé une baisse dans les industries « agroalimentaires » et « chimiques et para-chimiques », elle aurait, en revanche, marqué une hausse dans les branches « textile et cuir », « électrique et électronique » et « mécanique et métallurgie ».

Dans ces conditions, le **Taux d'Utilisation des Capacités de production (TUC)** serait resté quasiment au même niveau du mois d'octobre, soit 70%, traduisant sa stagnation dans l'ensemble des branches, à l'exception de l'« électrique et électronique » qui a affiché une légère hausse.

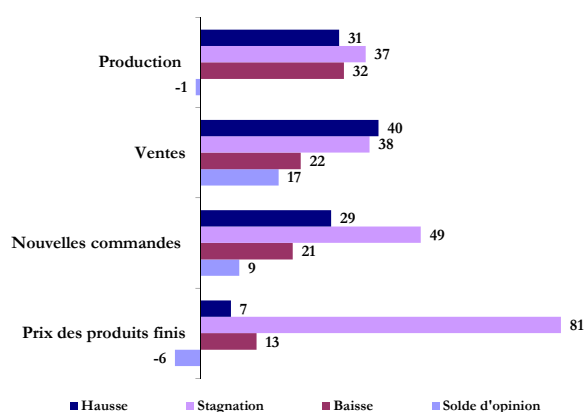
Concernant les **ventes globales**, elles auraient marqué une progression dans l'ensemble des branches, à l'exception de l'« agroalimentaire » où elles se seraient inscrites en baisse. Les hausses des ventes observées globalement dans les branches restent valables dans toutes les sous-branches, à l'exception de l'« industrie textile » et le « travail des métaux » qui auraient accusé une diminution. Par destination, l'amélioration des ventes globales aurait concerné aussi bien les ventes locales que celles destinées à l'étranger.

Au niveau de la **demande**, les industriels déclarent une augmentation des **commandes reçues** en novembre dans l'ensemble des branches. Ce constat reste valable dans toutes les principales sous-branches, à l'exception de l'« industrie textile » et le « travail des métaux » qui auraient accusé une baisse, et de l'« industrie chimique » et de la « cokéfaction et raffinage » qui auraient connu une stagnation. Concernant le **carnet de commandes**, il est resté à un niveau inférieur à la normale pour l'ensemble des branches industrielles. La sous-branche « industrie automobile » se démarque par un niveau de carnet de commandes supérieur à la normale.

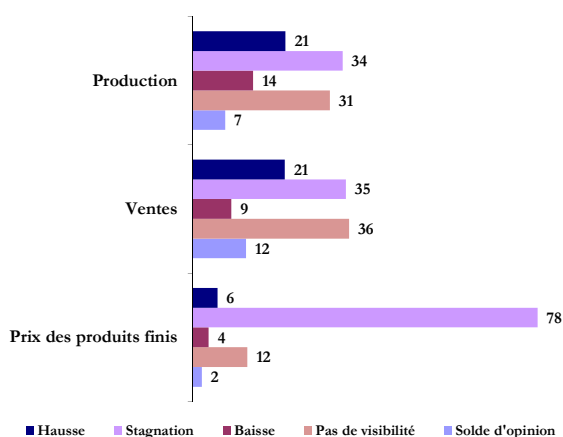
Pour les trois prochains mois, les entreprises s'attendent globalement à une amélioration de la production dans l'ensemble des branches, à l'exception des industries «mécaniques et métallurgiques» et « électriques et électroniques ». Pour les ventes globales, à l'exception des industriels de l'«électrique et électronique» qui anticipent une baisse, les autres branches s'attendent à une hausse.

Taux de réponse : 70%

Graphe 1 : Principaux résultats
(proportion des répondants en %)



Graphe 2 : Anticipations pour les trois prochains mois
(proportion des répondants en %)



Les résultats de l'enquête sont synthétisés sous forme de soldes d'opinion représentant la différence entre le pourcentage de réponses "Hausse" ou "Supérieur à la Normale" et le pourcentage de réponses "Baisse" ou "Inférieur à la Normale". A titre d'exemple, un solde d'opinions de 2 relatif à la production industrielle signifie que le pourcentage d'entreprises indiquant une amélioration de leur production est supérieur de 2 points à celui des entreprises indiquant une baisse.

Tableau 1 : Résultats globaux

	Part des répondants et solde d'opinion (%)									
	Octobre 2015					Novembre 2015				
	Hausse	Stagnation	Baisse	Pas de visibilité	SO*	Hausse	Stagnation	Baisse	Pas de visibilité	SO*
Evolution de la production										
par rapport au mois précédent	37	49	14		23	31	37	32		-1
pour les trois prochains mois	37	32	4	27	32	21	34	14	31	7
Evolution des nouvelles commandes	34	47	19		16	29	49	21		9
Evolution des ventes										
par rapport au mois précédent	45	30	25		20	40	38	22		17
pour les trois prochains mois	38	33	4	25	34	21	35	9	36	12
Evolution des prix des produits finis										
par rapport au mois précédent	4	86	10		-7	7	81	13		-6
pour les trois prochains mois	3	78	5	14	-2	6	78	4	12	2

	Octobre 2015					Novembre 2015				
	Sup. à la normale	Normal	Inf. à la normale	Non concerné	SO*	Sup. à la normale	Normal	Inf. à la normale	Non concerné	SO*
Niveau des carnets de commandes	4	61	34	1	-31	4	56	39	1	-35
Niveau des stocks de produits finis	9	67	22	2	-13	11	70	13	6	-2

(*) SO : Solde d'opinion (différence entre le pourcentage des réponses "Hausse" ou "Supérieur à la Normale" et le pourcentage des réponses "Baisse" ou "Inférieur à la Normale")

Tableau 2 : Résultats par branche d'activité

	Industries agro-alimentaires					Industries textile et cuir					Industries chimiques et parachimiques					Industries mécaniques et métallurgiques					Industries électriques et électroniques				
	H*	S	B	PV	SO	H	S	B	PV	SO	H	S	B	PV	SO	H	S	B	PV	SO	H	S	B	PV	SO
Evolution de la production																									
par rapport au mois précédent	29	26	46		-17	44	25	31		13	22	51	27		-6	54	16	30		24	33	46	21		12
pour les trois prochains mois	40	38	8	14	33	32	45	17	7	15	12	25	5	58	8	13	50	34	3	-21	21	31	48	0	-26
Evolution des nouvelles commandes	29	49	22		7	32	43	25		6	24	57	19		6	40	34	21		19	34	45	21		13
Evolution des ventes																									
par rapport au mois précédent	29	31	40		-11	46	25	29		18	39	52	9		29	59	10	31		28	32	47	21		11
pour les trois prochains mois	26	49	4	21	22	35	23	15	27	20	14	23	5	59	9	28	53	11	8	17	22	31	48	0	-26
Evolution des prix des produits finis																									
par rapport au mois précédent	11	83	6		5	14	77	10		4	3	95	2		0	2	48	50		-47	25	59	16		9
pour les trois prochains mois	8	66	0	26	7	4	83	5	7	-1	4	89	0	7	4	4	76	10	11	-6	17	52	25	6	-7

	Industries agro-alimentaires					Industries textile et cuir					Industries chimiques et parachimiques					Industries mécaniques et métallurgiques					Industries électriques et électroniques				
	Sup. N*	N	Inf. N	NC	SO	Sup. N	N	Inf. N	NC	SO	Sup. N	N	Inf. N	NC	SO	Sup. N	N	Inf. N	NC	SO	Sup. N	N	Inf. N	NC	SO
Niveau des carnets de commandes	2	76	21	1	-19	8	54	38	0	-30	5	41	54	0	-49	5	67	24	4	-19	0	54	46	0	-46
Niveau des stocks de produits finis	7	69	18	6	-11	6	67	17	8	-11	9	54	34	3	-26	35	43	18	4	17	8	82	8	2	0

(*)H : Hausse ; S : Stagnation ; B : Baisse ; PV : Pas de Visibilité ; Sup.N : Supérieur à la normale ; N : Normal ; Inf. N : Inférieur à la normale ; NC : Non Concerné

Industries agro-alimentaires

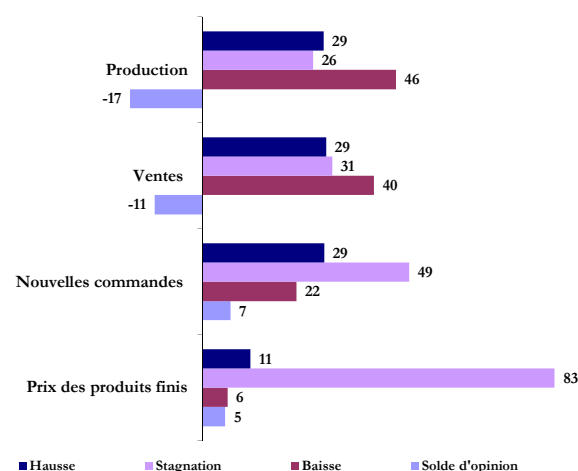
Les résultats de l'enquête font ressortir une baisse de la production au niveau de la branche « agro-alimentaire » et une stagnation du TUC à 72% comparativement au mois précédent.

En outre, les ventes globales auraient accusé une baisse traduisant la diminution des ventes locales. Les expéditions à l'étranger auraient, quant à elles, progressé.

Les commandes reçues en novembre se seraient accrues par rapport au mois précédent avec, toutefois, un niveau de carnet de commandes qui sera inférieur à la normale.

Pour les trois prochains mois, les industriels anticipent une amélioration de la production et des ventes.

Graphe 3 : Principaux indicateurs des industries agro-alimentaires (proportion des répondants en %)



Industries textile, de l'habillement et du cuir

Les indicateurs de la branche « textile, habillement et cuir » ressortent en progression par rapport au mois précédent, reflétant principalement l'amélioration des indicateurs de la sous-branche « industrie de l'habillement et des fourrures », ceux relatifs à l'« industrie textile » auraient en revanche accusé un repli.

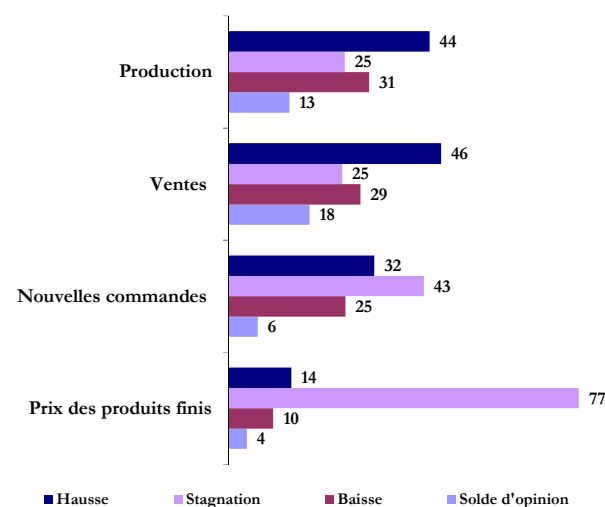
Ainsi, la production se serait inscrite en hausse, avec un TUC qui s'est établi à 66% en novembre contre 67% en octobre.

S'agissant des ventes, elles se seraient accrues, reflétant la progression des ventes à l'étranger, celles destinées au marché local auraient, en revanche, accusé une baisse.

De même, les entreprises indiquent avoir reçu en novembre plus de commandes comparativement au mois d'octobre avec toutefois un niveau de carnet de commandes qui serait resté inférieur à la normale.

Pour les trois prochains mois, les industriels de la branche s'attendent à une évolution favorable de la production et des ventes.

Gratification 4 : Principaux indicateurs des industries textile, de l'habillement et du cuir (proportion des répondants en %)



Industries chimiques et parachimiques

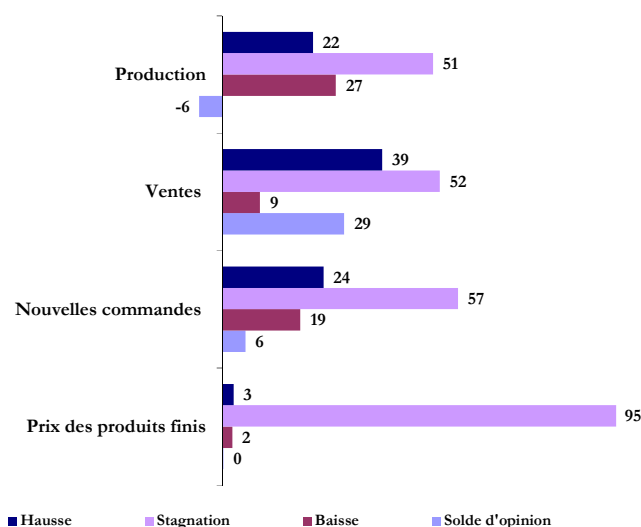
En novembre, la production de la branche « chimie et para-chimie » aurait accusé un repli, en lien avec la baisse enregistrée au niveau de la sous-branche « industrie chimique ». S'agissant du TUC, il aurait connu, d'un mois à l'autre, une quasi-stagnation à 52%.

Les ventes globales auraient, quant à elles, marqué une hausse, qui aurait concerné l'ensemble des sous-branches à l'exception de la « cokéfaction, raffinage » où elles auraient stagné. Par destination, l'augmentation des ventes globales reflète l'amélioration aussi bien des ventes locales que des expéditions à l'étranger.

De même, les commandes reçues en novembre se seraient accrues, reflétant l'augmentation des commandes dans la sous-branche « fabrication d'autres produits minéraux non métalliques », alors que dans la « cokéfaction, raffinage » et dans l'« industrie chimique », elles auraient stagné. Pour ce qui est du niveau du carnet de commandes, il serait resté inférieur à la normale.

Pour les trois prochains mois, les industriels de la branche s'attendent à une évolution favorable de la production et des ventes.

Graphe 5 : Principaux indicateurs des industries chimiques et parachimiques (proportion des répondants en %)



Industries mécaniques et métallurgiques

L'activité dans la branche « mécanique et métallurgie » se serait inscrite en amélioration en novembre comparativement au mois précédent.

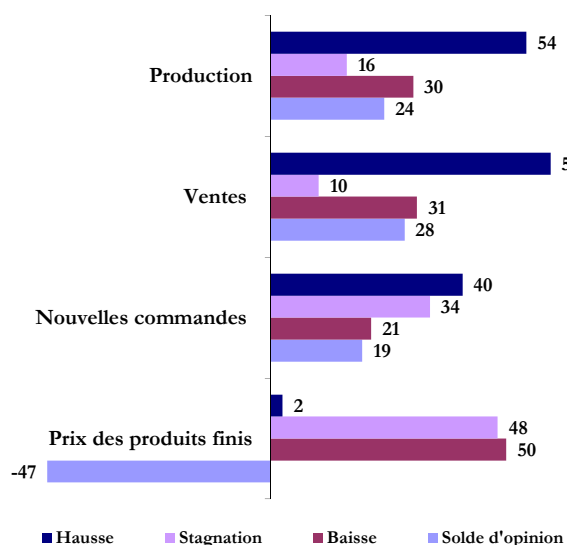
Ainsi, la production aurait augmenté, en liaison principalement avec les sous-branches « métallurgie » et « industrie automobile ». La production dans le « travail des métaux » aurait, en revanche, accusé une baisse. Pour sa part, le TUC s'est établi à 64%, soit le même niveau que le mois précédent.

En outre, les ventes globales auraient enregistré une progression, traduisant celle sur le marché local, tandis que les expéditions à l'étranger auraient stagné. Par sous-branche, les ventes se seraient accrues dans l'« industrie automobile » et la « métallurgie ». En revanche, dans le « travail des métaux », les ventes auraient connu une baisse, imputable au repli des expéditions à l'étranger.

Les commandes reçues en novembre auraient augmenté par rapport à octobre, tandis que les carnets de commandes seraient restés à un niveau inférieur à la normale.

Pour les trois prochains mois, les entreprises s'attendent à une baisse de la production et à une hausse des ventes.

Graphe 6 : Principaux indicateurs des industries mécaniques et métallurgiques (proportion des répondants en %)



Industries électriques et électroniques

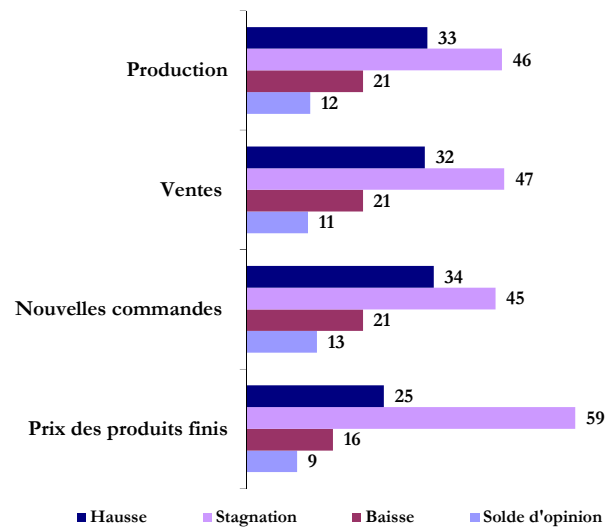
En novembre, les indicateurs de la branche « électrique et électronique » ressortent en amélioration d'un mois à l'autre. Ainsi, la production aurait augmenté, avec un TUC qui s'est établi à 82%.

De même, les ventes globales se seraient accrues, sous l'effet de l'augmentation des ventes sur le marché local, les expéditions à l'étranger étant en baisse.

Pour leur part, les nouvelles commandes auraient enregistré une hausse, avec un niveau de carnet de commandes qui serait resté inférieur à la normale.

Pour les trois prochains mois, les industriels de la branche anticipent une baisse de la production et des ventes globales. Ces dernières devraient, selon les entreprises, augmenter sur le marché étranger et baisser au niveau du marché local.

Graphe 7 : Principaux indicateurs des industries électriques et électroniques (proportion des répondants en %)



Note technique de l'enquête

L'enquête mensuelle de conjoncture industrielle de Bank Al-Maghrib qui a reçu le visa du Comité de Coordination des Etudes Statistiques (CO.CO.E.S) N° 19-07-06-03, est une enquête d'opinion menée auprès d'un échantillon représentatif comprenant 400 entreprises opérant dans le secteur industriel. Les résultats de l'enquête sont pondérés en utilisant les données du recensement annuel de 2011 des entreprises du secteur industriel. Son objectif est de disposer de données dans des délais courts permettant une évaluation de la conjoncture industrielle nécessaire à la prise de décision. Lancée au début de chaque mois, l'enquête recueille les appréciations des chefs d'entreprises sur l'évolution de leur activité par rapport au mois précédent et par rapport au même mois de l'année précédente, ainsi que leurs anticipations quant à son évolution à court terme. Ces données synthétisées ne sont pas corrigées des variations saisonnières.

Bank Al -Maghrib

Angle Avenue Benberka et Avenue Annakhil, Hay Ryad - Rabat - Maroc

T é l. (212) 5 37 57 41 04 • F a x (2 1 2) 5 3 7 57 41 11/12

www.bkam.ma

Dépôt légal : 2007 / 0028