

## Vue d'ensemble

Les résultats de l'enquête mensuelle de conjoncture du mois de septembre laissent conclure **une reprise de l'activité industrielle, en particulier de la production et des ventes** et ce, après deux mois consécutifs de baisse liée principalement à la période estivale. Cette amélioration a concerné l'ensemble des branches, à l'exception des industries mécaniques et métallurgiques.

Dans ces conditions, le taux d'utilisation des capacités (TUC) s'est établi à 69% contre 63% le mois précédent. Cette hausse du TUC aurait concerné l'ensemble des branches et était particulièrement prononcée dans les industries « chimiques et para-chimiques » et « électriques et électroniques ».

Les ventes auraient été en hausse dans l'ensemble des branches à l'exception de la « mécanique et métallurgie » où elles auraient poursuivi leur baisse, principalement dans les sous-branches « métallurgie » et « travail des métaux ». Les ventes dans l'industrie automobile auraient, à l'inverse, enregistré une hausse aussi bien sur le marché local qu'étranger.

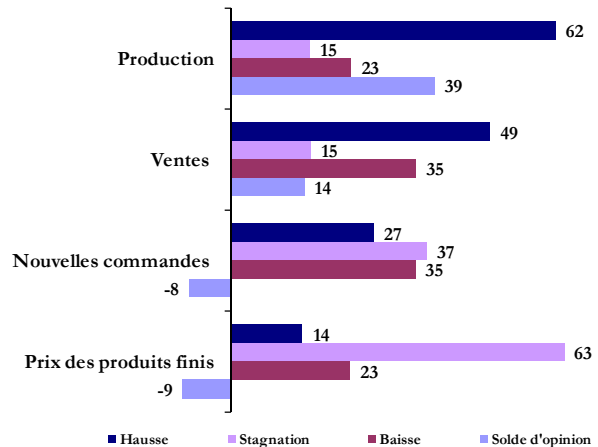
Concernant les nouvelles commandes, elles auraient diminué en septembre, recouvrant une baisse des commandes reçues dans les branches « chimie et parachimie » et « agro-alimentaire » et une hausse dans les branches « mécanique et métallurgie », « électrique et électronique » et « textile et cuir ».

Pour ce qui est du niveau des carnets de commandes, hormis les industries « électriques et électroniques » où il aurait été à son niveau normal, il est resté inférieur à son niveau normal.

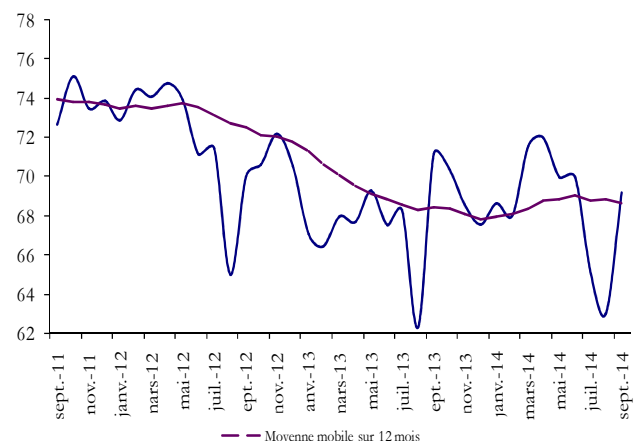
Pour les trois prochains mois, les industriels s'attendent à une hausse de la production et des ventes, à l'exception de ceux exerçant dans la branche « électrique et électronique » qui anticipent plutôt une stagnation.

**Taux de réponse : 68%**

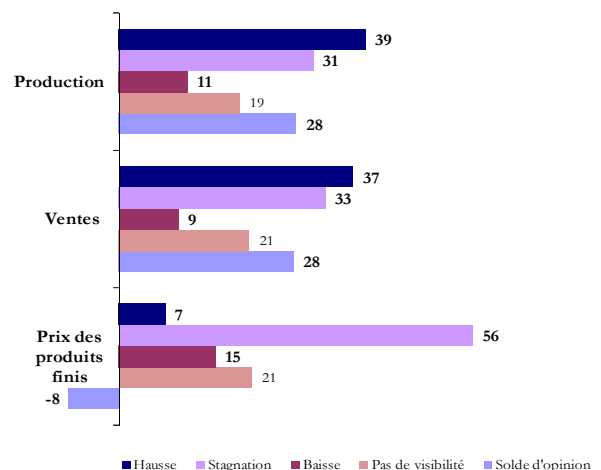
Graphe 1 : Principaux résultats (proportion des répondants en %)



Graphe 2 : Evolution du taux d'utilisation des capacités (TUC) (en %)



Graphe 3 : Anticipations pour les trois prochains mois (proportion des répondants en %)



Les résultats de l'enquête sont synthétisés sous forme de soldes d'opinions représentant la différence entre le pourcentage de réponses "Hausse" ou "Supérieur à la Normale" et le pourcentage de réponses "Baisse" ou "Inférieur à la Normale". A titre d'exemple, un solde d'opinions de 2 relatif à la production industrielle signifie que le pourcentage d'entreprises indiquant une amélioration de leur production est supérieur de 2 points à celui des entreprises indiquant une baisse. Les opinions exprimées sont celles des industriels répondant à l'enquête et ne reflètent pas nécessairement le point de vue de Bank Al Maghrib.

**Tableau 1 : Enquête de conjoncture de BAM dans l'industrie**  
**Résultats globaux**

	Part des répondants et solde d'opinion (%)								
	Août 2014				Septembre 2014				
	Hausse	Stagnation	Baisse	SO	Hausse	Stagnation	Baisse	Pas de visibilité	SO
<b>Evolution de la production</b>									
par rapport au mois précédent	23	32	45	-22	62	15	23		39
pour les trois prochains mois	68	26	6	62	39	31	11	19	28
<b>Evolution des nouvelles commandes</b>	26	32	41	-14	27	37	35		-8
<b>Evolution des ventes</b>									
par rapport au mois précédent	27	18	55	-28	49	15	35		14
pour les trois prochains mois	66	28	6	60	37	33	9	21	28
<b>Evolution des prix des produits finis</b>									
par rapport au mois précédent	7	67	26	-19	14	63	23		-9
pour les trois prochains mois	9	87	3	6	7	56	15	22	-8

	Août 2014				Septembre 2014				
	Sup. à la normale	Normal	Inf. à la normale	SO	Sup. à la normale	Normal	Inf. à la normale	Non concerné	SO
<b>Niveau des carnets de commandes</b>	7	54	38	-31	7	57	36	0	-29
<b>Niveau des stocks de produits finis</b>	14	74	11	3	13	78	7	2	6

**Tableau 2 : Enquête de conjoncture de BAM dans l'industrie**  
**Résultats par branche d'activité**

	Industries agro-alimentaires					Industries textile et cuir					Industries chimiques et parachimiques					Industries mécaniques et métallurgiques					Industries électriques et électroniques				
	H	S	B	PV	SO	H	S	B	PV	SO	H	S	B	PV	SO	H	S	B	PV	SO	H	S	B	PV	SO
<b>Evolution de la production</b>																									
par rapport au mois précédent	46	18	36		10	37	49	14		23	83	10	7		76	31	14	55		-24	82	7	11		71
pour les trois prochains mois	23	49	12	16	11	43	48	4	5	39	46	21	5	28	41	44	27	16	13	28	40	18	42	0	-2
<b>Evolution des nouvelles commandes</b>	29	38	32		-3	34	57	9		26	17	36	46		-29	40	40	19		21	51	15	34		17
<b>Evolution des ventes</b>																									
par rapport au mois précédent	50	16	34		15	44	43	13		31	51	12	36		15	34	14	52		-18	79	7	14		65
pour les trois prochains mois	17	49	13	21	4	34	47	8	11	26	44	23	5	28	39	54	31	5	10	49	40	22	38	0	2
<b>Evolution des prix des produits finis</b>																									
par rapport au mois précédent	3	86	11		-7	3	92	4		-1	28	39	34		-6	0	72	27		-27	3	92	5		-2
pour les trois prochains mois	4	76	1	19	3	5	85	4	6	1	3	36	33	28	-30	30	59	2	9	28	0	81	0	19	0

	Industries agro-alimentaires					Industries textile et cuir					Industries chimiques et parachimiques					Industries mécaniques et métallurgiques					Industries électriques et électroniques				
	Sup.N	N	Inf.N	NC	SO	Sup.N	N	Inf.N	NC	SO	Sup.N	N	Inf.N	NC	SO	Sup.N	N	Inf.N	NC	SO	Sup.N	N	Inf.N	NC	SO
<b>Niveau des carnets de commandes</b>	7	76	17		-11	6	67	28		-22	4	47	49		-45	6	58	35		-30	31	35	34		-2
<b>Niveau des stocks de produits finis</b>	9	86	5	0	4	2	74	20	4	-18	4	89	7	0	-3	42	44	9	5	33	39	55	4	2	35

(\*) H : Hausse, S : Stagnation, B : Baisse, SO : Solde d'opinions, Sup.N : Supérieur à la normale, N : Normal, Inf. N : Inférieur à la normale, PV : Pas de Visibilité, NC : Non Concerné

## Industries agro-alimentaires

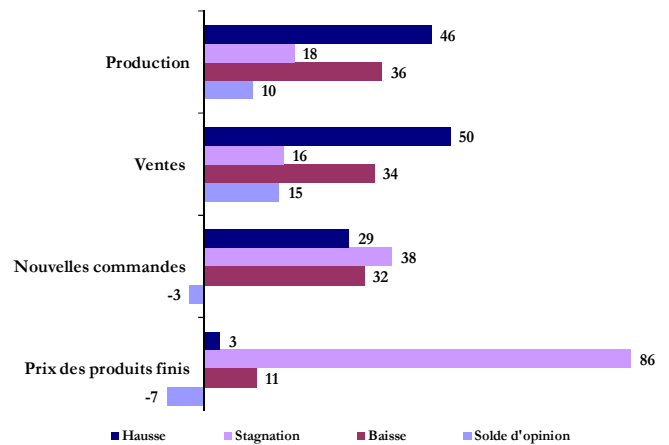
Dans la branche « agro-alimentaire », la production aurait augmenté selon 46% des industriels et baissé selon 36%. Cette hausse s'est accompagnée d'une amélioration du TUC de 2 points, à 76%.

Pour leur part, les ventes auraient augmenté selon 50% des entreprises et baissé selon 34%. Cette hausse des ventes aurait concerné aussi bien le marché local qu'étranger.

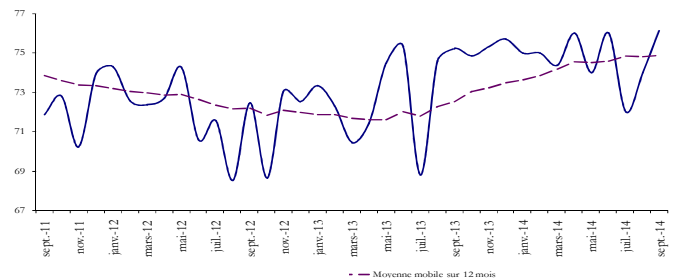
Concernant les commandes reçues en septembre, elles auraient stagné selon 38% des entreprises et baissé selon 32%. Quant aux carnets de commandes, ils auraient été à leur niveau normal selon 76% des entreprises et inférieurs à la normale selon 17%.

Pour les trois prochains mois, près de la moitié des industriels s'attendent à une stagnation de l'activité et des ventes. Les parts des entreprises anticipant une amélioration sont respectivement de 23% et de 17%.

Graph 4 : Principaux indicateurs des industries agro-alimentaires (proportion des répondants en %)



Graph 5 : Evolution du taux d'utilisation des capacités dans les industries agro-alimentaires (en %)



## Industries textile, de l'habillement et du cuir

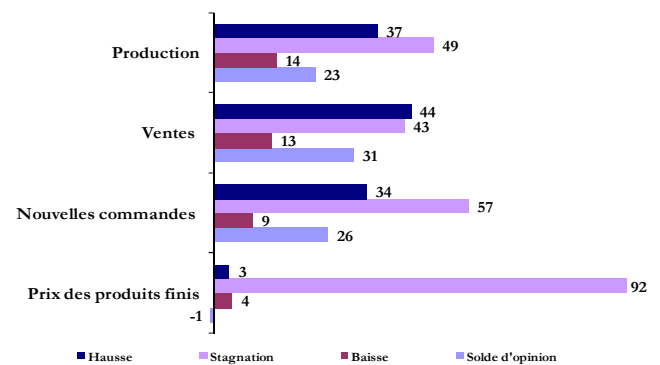
Comparée au mois d'août, la production aurait stagné selon 49% des entreprises et augmenté selon 37%. Par sous-branche, l'« industrie de l'habillement et des fourrures » aurait connu une stagnation selon les deux tiers des industriels, tandis que les industries « cuir et chaussure » et « industries textile » auraient enregistré une hausse de la production selon plus de la moitié des entreprises. Dans ces conditions, le taux d'utilisation des capacités a augmenté de 3 points à 66%.

Pour ce qui est des ventes, les industriels sont partagés entre une hausse (44%) et une stagnation (43%). Par destination, les ventes sur le marché étranger auraient stagné selon 55% des entreprises et augmenté selon 27%, tandis que les ventes locales auraient augmenté selon 55% et baissé selon 26%.

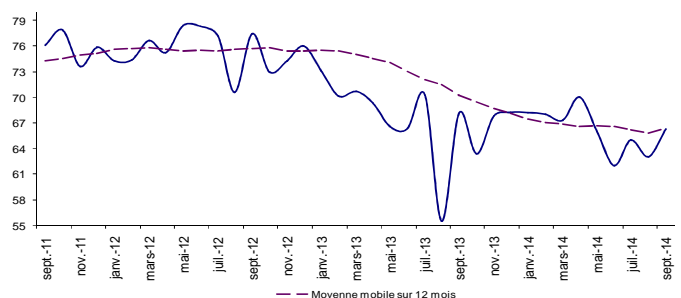
S'agissant des nouvelles commandes, 57% des industriels déclarent une stagnation et 34% une hausse. Pour leur part, les carnets de commandes se seraient maintenus à leur niveau normal selon 67% et auraient été inférieurs à la normale selon 28%.

Pour les trois prochains mois, 48% des industriels s'attendent à une stagnation de la production et 43% à une hausse. Concernant les ventes, ces parts sont respectivement de 47% et de 34%.

Graph 6 : Principaux indicateurs des industries textile, de l'habillement et du cuir (proportion des répondants en %)



Graph 7 : Evolution du taux d'utilisation des capacités dans les industries textile, de l'habillement et du cuir (en %)



# Industries chimiques et parachimiques

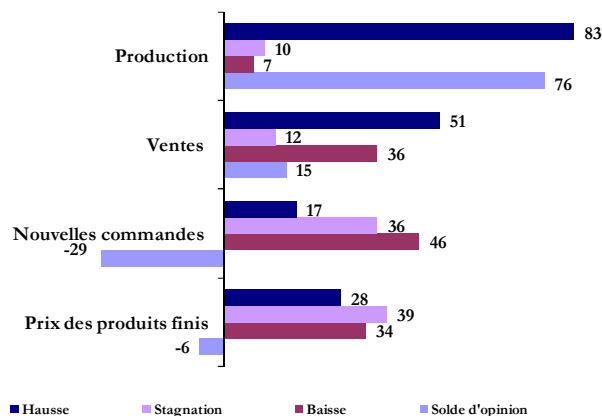
La production aurait augmenté selon 83% des industriels. Cette hausse aurait concerné l'ensemble des sous branches, à l'exception de celle du « papier et carton » où la production aurait stagné selon 90% des entreprises. Dans ses conditions, le TUC a augmenté de 9 points, passant de 59% à 68%.

S'agissant des ventes, elles auraient augmenté selon 51% des industriels et baissé selon 36%. Cette évolution reflète la hausse, selon la quasi-totalité des industriels, dans la sous branche « industrie chimique » et la baisse dans la « cokéfaction et raffinage » indiquée par 85% des entreprises. Par destination, les ventes locales se seraient accrues selon 40% et diminuées selon 45%, tandis que les expéditions à l'étranger se sont améliorées selon 93% des industriels.

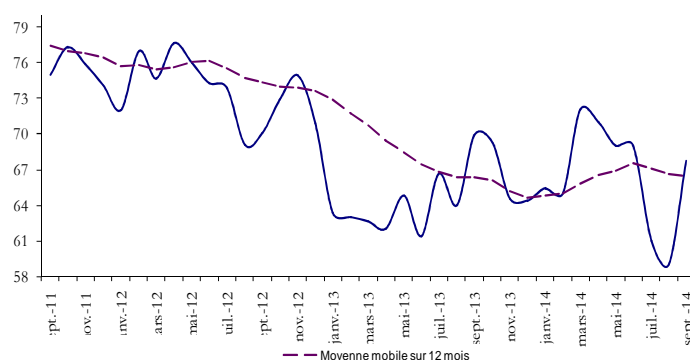
Les commandes reçues en septembre auraient été en baisse selon 46% des entreprises et en stagnation selon 36%. Pour ce qui est des carnets de commandes, les industriels sont partagés entre un niveau inférieur à la normale (49%) et un niveau normal (47%).

Pour les trois prochains mois, les industriels sont optimistes quant à l'évolution de l'activité et des ventes. Ainsi, 46% des entreprises anticipent une hausse de la production et 21% une stagnation. Pour les ventes, ces parts sont respectivement de 44% et 23%.

Graph 8 : Principaux indicateurs des industries chimiques et parachimiques (proportion des répondants en %)



Graph 9 : Evolution du taux d'utilisation des capacités dans les industries chimiques et para-chimiques (en %)



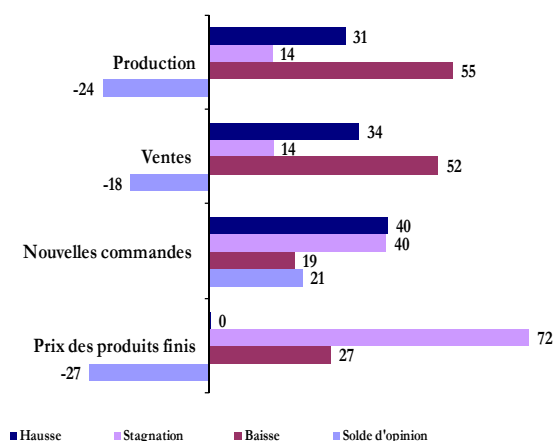
# Industries mécaniques et métallurgiques

La production aurait baissé selon 55% des industriels et augmenté selon 31%. Cette évolution traduit principalement le repli de la production dans la « métallurgie » et le « travail des métaux » selon respectivement 80% et 73%, tandis que l'« industrie automobile » aurait connu plutôt une hausse de la production selon 88%. Pour sa part, le taux d'utilisation des capacités s'est établi à 60%.

L'évolution du TUC recouvre une hausse de 12 points dans la sous-branche « industrie automobile » et de 7 points dans la « métallurgie », ainsi qu'une baisse de 4 points dans le « travail des métaux ».

Les ventes auraient baissé selon 52% des industriels et augmenté selon 34%. En effet, les ventes auraient baissé dans la « métallurgie » et dans le « travail des métaux » selon respectivement 80% et 60% des industriels et augmenté dans l'« industrie automobile » selon la quasi-totalité des entreprises.

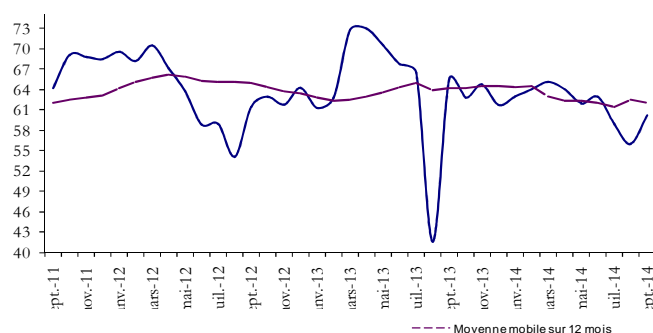
Graph 10 : Principaux indicateurs des industries mécaniques et métallurgiques (proportion des répondants en %)



Concernant les commandes reçues en septembre, les industriels sont partagés à parts égales entre une hausse (40%) et une stagnation (40%). Pour leur part, les carnets de commandes auraient été à leur niveau normal selon 58% des entreprises et inférieurs à la normale selon 35%.

Pour les trois prochains mois, 44% des entreprises anticipent une hausse de la production et 27% une stagnation. Pour les ventes, ces parts sont respectivement de 54% et 31%.

**Graphe 11 : Evolution du taux d'utilisation des capacités dans les industries mécaniques et métallurgiques (en %)**



## Industries électriques et électroniques

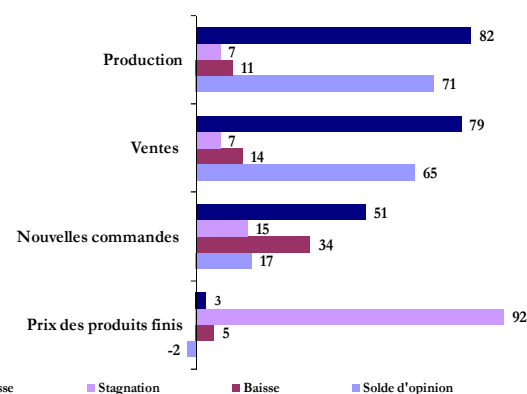
La production aurait augmenté selon 82% des industriels en septembre et le taux d'utilisation des capacités a marqué une hausse, passant, d'un mois à l'autre, de 60% à 78%.

Concernant les ventes, 79% des entreprises déclarent une augmentation reflétant principalement la hausse des expéditions à l'étranger, déclarée par 90% des industriels.

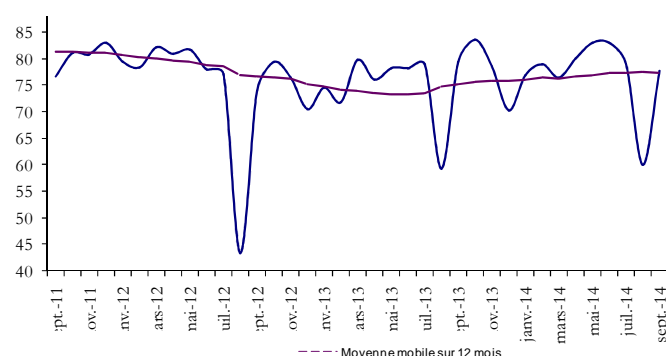
Pour ce qui est des commandes reçues en septembre, elles auraient augmenté selon 51% des entreprises et baissé selon 34%. Ainsi, les carnets de commandes auraient été à leur niveau normal selon 35% des entreprises et inférieurs à leur niveau normal selon 34%.

Pour les trois prochains mois, 42% des industriels s'attendent à une baisse de la production et 40% à une hausse. Pour les ventes, 40% des entreprises anticipent une hausse et 38% une baisse.

**Graphe 12 : Principaux indicateurs des industries électriques et électroniques (proportion des répondants en %)**



**Graphe 13 : Evolution du taux d'utilisation des capacités dans les industries électriques et électroniques (en %)**



### Note technique de l'enquête

L'enquête mensuelle de conjoncture industrielle de Bank Al-Maghrib qui a reçu le visa du Comité de Coordination des Etudes Statistiques (CO.CO.E.S) N° 19-07-06-03, est une enquête d'opinion menée auprès d'un échantillon représentatif comprenant 400 entreprises opérant dans le secteur industriel. Les résultats de l'enquête sont pondérés en utilisant les données du recensement annuel de 2011 des entreprises du secteur industriel. Son objectif est de disposer de données dans des délais courts permettant une évaluation de la conjoncture industrielle nécessaire à la prise de décision. Lancée au début de chaque mois, l'enquête recueille les appréciations des chefs d'entreprises sur l'évolution de leur activité par rapport au mois précédent et par rapport au même mois de l'année précédente, ainsi que leurs anticipations quant à son évolution à court terme. Ces données synthétisées ne sont pas corrigées des variations saisonnières.