

## Vue d'ensemble

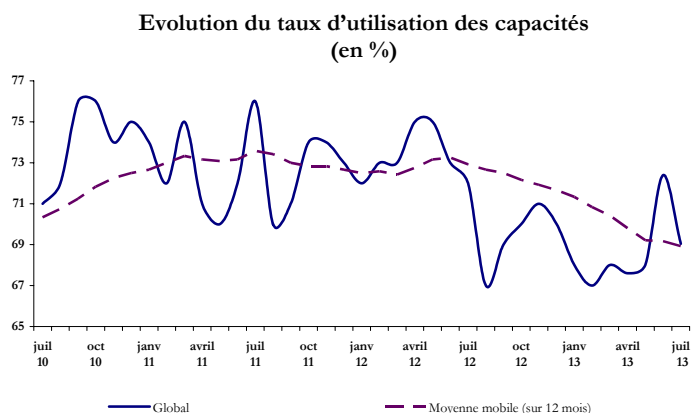
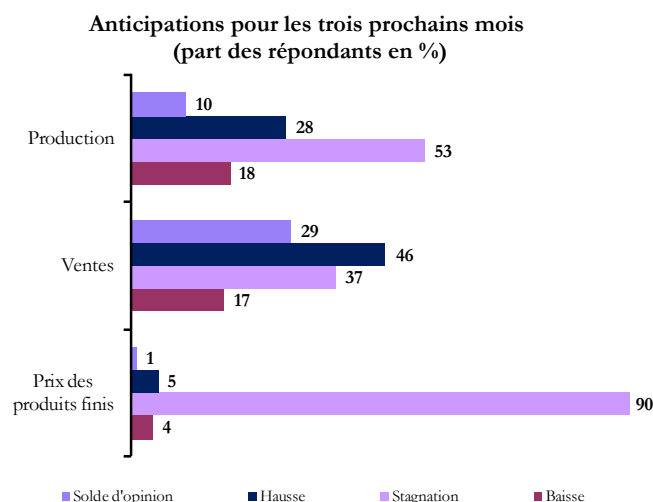
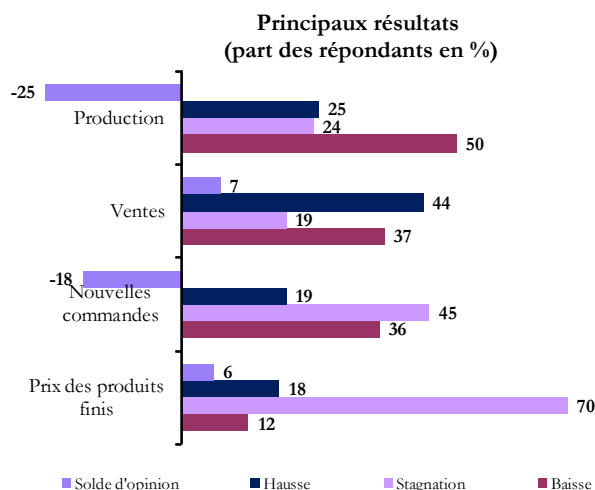
Les résultats de l'enquête de conjoncture de Bank Al-Maghrib dans l'industrie pour le mois de juillet laissent conclure à des évolutions de la production et des ventes moins favorables que le mois précédent.

En effet, un industriel sur deux déclare une baisse de la **production** après l'avoir indiqué en hausse au cours du mois de juin, le solde d'opinion étant passé de 21 à -25. En glissement annuel, la production aurait diminué selon 57% des entreprises, ramenant le **taux d'utilisation des capacités** à 69% après 72% le mois précédent.

S'agissant des ventes, elles auraient augmenté selon 44% des industriels et baissé selon 37% contre, respectivement, 54% et 29% en juin. Les **nouvelles commandes** auraient, quant à elles, stagné d'après 45% des enquêtés et baissé d'après 36%. Le niveau des  **carnets de commandes** a été jugé normal selon 46% et inférieur à la normale selon 33%.

**Pour les trois prochains mois**, 53% des entreprises anticipent une stagnation de la production et 28% une hausse alors que pour les ventes, 46% des industriels s'attendent à une hausse et 37% à une stagnation.

**Par branche d'activité**, la production aurait baissé dans les industries agro-alimentaires (52%), chimiques para-chimiques (54%) et mécaniques et métallurgiques (61%) tandis qu'elle aurait augmenté dans les industries électriques et électroniques (56%). Quant à la branche « textile, habillement et cuir », les entreprises ont été partagées entre une stagnation (43%) et une hausse (36%) de la production. Dans ces conditions, le taux d'utilisation des capacités aurait diminué à 69% dans les industries agro-alimentaires, à 70% dans celles chimiques para-chimiques et à 62% dans celles mécaniques et métallurgiques. En revanche, il s'est accru à 77% dans la branche « électriques et électroniques » et à 70% dans celle « textile et cuir ».



Taux de réponse : 65,5%.

Les résultats de l'enquête sont synthétisés sous forme de soldes d'opinion représentant la différence entre le pourcentage de réponses "Hausse" ou "Supérieur à la Normale" et le pourcentage de réponses "Baisse" ou "Inférieur à la Normale". A titre d'exemple, un solde d'opinions de 20 relatif à la production industrielle signifie que le pourcentage d'entreprises indiquant une amélioration de leur production est supérieur de 20 points à celui des entreprises indiquant une baisse. Les opinions exprimées sont celles des industriels répondant à l'enquête et ne reflètent pas nécessairement le point de vue de Bank Al Maghrib.

**Tab.1 : Enquête de conjoncture de BAM dans l'industrie**  
**Résultats globaux, juillet 2013**

	Part des répondants (%)			Solde d'opinion (%)																		
	Hausse	Stagnation	Baisse	2012		2013																
				nov.	déc.	janv.	fév.	mars	avril	mai	juin	juil.										
<b>Evolution de la production</b>																						
par rapport au mois précédent	25	24	50	-2	-7	-27	-20	48	19	-3	21	-25										
par rapport au même mois de l'année précédente	30	13	57	9	-25	-36	-29	-24	-23	-35	9	-27										
pour les trois prochains mois	28	53	18	4	10	38	41	44	35	33	16	10										
<b>Evolution des nouvelles commandes</b>	19	45	36	23	32	-23	-10	8	-5	25	7	-18										
<b>Evolution des ventes</b>																						
par rapport au mois précédent	44	19	37	34	10	-35	-11	38	11	17	24	7										
par rapport au même mois de l'année précédente	28	12	60	-3	-12	-27	-31	-41	-22	-17	13	-32										
pour les trois prochains mois	46	37	17	18	4	28	32	45	25	9	13	29										
<b>Evolution des prix des produits finis</b>																						
par rapport au mois précédent	18	70	12	25	-20	-10	-14	-14	-10	-16	-10	6										
par rapport au même mois de l'année précédente	37	43	20	12	16	24	18	22	14	-9	15	17										
pour les trois prochains mois	5	90	4	5	1	-1	-1	0	1	-1	-2	1										
<b>Taux d'utilisation des capacités de production (en %)</b>				71	70	68	67	68	68	68	72	69										

	Part des répondants (%)			Solde d'opinion (%)								
	Sup. à la normale	Normal	Inf. à la normale	2012		2013						
				nov.	déc.	janv.	fév.	mars	avril	mai	juin	juil.
<b>Niveau des carnets de commandes</b>	21	46	33	-31	-35	-31	-41	-20	-30	-18	-27	-12
<b>Niveau des stocks de produits finis</b>	12	80	8	14	14	13	14	15	14	3	2	4

**Tab.2 : Enquête de conjoncture de BAM dans l'industrie**  
**Résultats par branche d'activité, juillet 2013**

	Industries agro-alimentaire				Industries textiles et cuir				Industries chimiques et parachimiques				Industries mécaniques et métallurgiques				Industries électriques et électroniques						
	H	S	B	SO	H	S	B	SO	H	S	B	SO	H	S	B	SO	H	S	B	SO			
<b>Evolution de la production</b>																							
par rapport au mois précédent	25	23	52	-27	36	43	21	16	24	21	54	-30	9	31	61	-52	56	3	41	15			
par rapport au même mois de l'année précédente	37	17	46	-9	29	16	55	-25	27	9	63	-36	19	11	70	-52	37	17	46	-9			
pour les trois prochains mois	45	37	17	28	17	57	26	-8	17	74	9	8	30	53	17	14	21	12	66	-45			
<b>Evolution des nouvelles commandes</b>	24	32	44	-21	23	53	23	0	16	68	16	0	12	24	65	-53	14	26	60	-46			
<b>Evolution des ventes</b>																							
par rapport au mois précédent	29	19	53	-24	39	39	22	18	69	16	16	53	15	21	63	-48	50	10	40	10			
par rapport au même mois de l'année précédente	24	15	62	-38	36	20	43	-7	29	9	61	-32	20	11	69	-50	45	6	50	-5			
pour les trois prochains mois	56	31	12	44	20	58	21	-1	57	34	9	47	25	56	19	7	21	12	66	-45			
<b>Evolution des prix des produits finis</b>																							
par rapport au mois précédent	1	88	11	-9	17	77	6	12	40	58	2	38	6	64	29	-23	0	59	41	-41			
par rapport au même mois de l'année précédente	36	42	22	14	20	65	14	6	59	26	16	43	11	66	22	-11	9	50	41	-33			
pour les trois prochains mois	4	94	2	2	5	91	4	1	5	92	3	1	11	81	8	3	0	85	15	-15			

	Industries agro-alimentaire				Industries textiles et cuir				Industries chimiques et parachimiques				Industries mécaniques et métallurgiques				Industries électriques et électroniques			
	Sup.N	N	Inf. N	SO	Sup.N	N	Inf. N	SO	Sup.N	N	Inf. N	SO	Sup.N	N	Inf. N	SO	Sup.N	N	Inf. N	SO
<b>Niveau des carnets de commandes</b>	5	69	26	-22	2	44	54	-52	44	36	19	25	10	30	60	-49	17	37	46	-28
<b>Niveau des stocks de produits finis</b>	9	84	7	2	6	84	10	-3	9	86	6	3	25	58	17	8	21	77	1	20

H : Hausse, S : Stagnation, B : Baisse, SO : Solde d'opinion, Sup.N : Supérieur à la normale, N : Normal, Inf. N : Inférieur à la normale

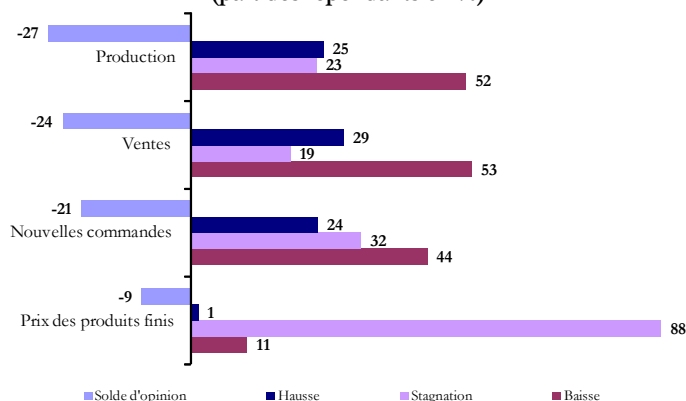
# Industries agro-alimentaires

Après la tendance haussière entamée depuis mars 2013, la production dans les industries agro-alimentaires aurait marqué une baisse en juillet selon 52% des entreprises et le taux d'utilisation des capacités se serait situé à 69% après 75% en juin.

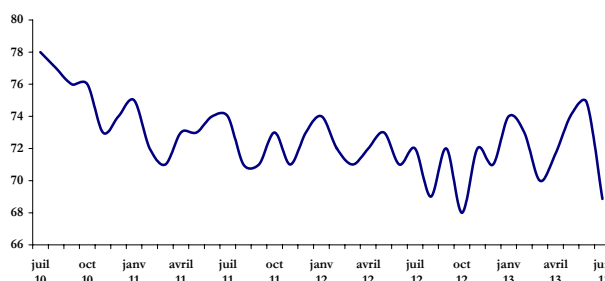
Pour ce qui est des ventes, elles auraient diminué par rapport au mois précédent selon 53% des industriels, en relation principalement avec leur recul sur le marché local. S'agissant des nouvelles commandes, elles seraient en baisse selon 44% des enquêtés et en stagnation selon 32% alors que les carnets de commandes se seraient maintenus à leur niveau normal (69%). Les stocks de produits finis seraient également restés à leur niveau normal (84%).

Pour les trois prochains mois, les entreprises sont restées partagées entre la hausse (45%) et la stagnation (37%) de la production alors que 56% d'entre elles s'attendent à une hausse des ventes et 31% à leur stagnation.

Principaux indicateurs des Ind. AA  
(part des répondants en %)



Evolution du taux d'utilisation des capacités des Ind. AA  
(en %)



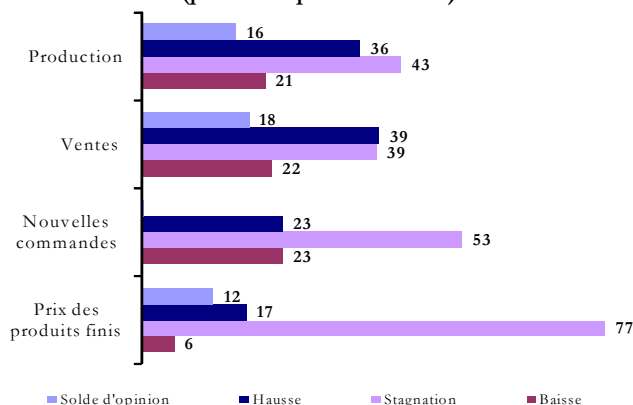
# Industries textile, de l'habillement et du cuir

43% des industriels de la branche « textile, de l'habillement et du cuir » déclarent une stagnation de la production et 36% une hausse. Le taux d'utilisation des capacités aurait atteint 70% contre 67% le mois précédent.

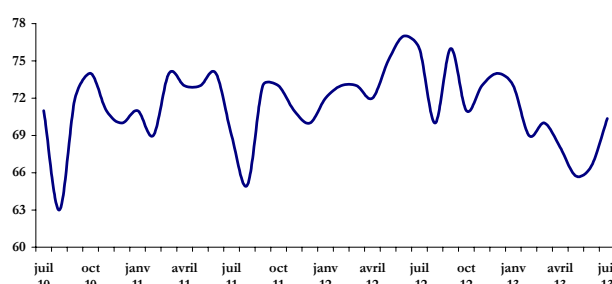
S'agissant des ventes, les entreprises sont équitablement partagées entre une hausse et une stagnation (39%) par rapport au mois précédent. Quant aux commandes, celles reçues en juillet auraient stagné selon 53% des industriels alors que leur niveau serait resté inférieur à la normale selon 54% des entreprises et normal pour 44% d'entre elles. Pour leur part, les stocks de produits finis se seraient maintenus à leur niveau normal (84%).

Pour les trois prochains mois, près de 58% des entreprises s'attendent à une stagnation de la production et des ventes, particulièrement celles destinées à l'étranger (61%).

Principaux indicateurs des Ind. TC  
(part des répondants en %)



Evolution du taux d'utilisation des capacités des Ind. TC  
(en %)

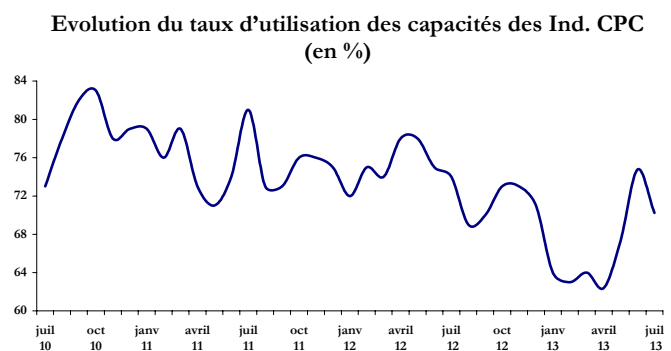
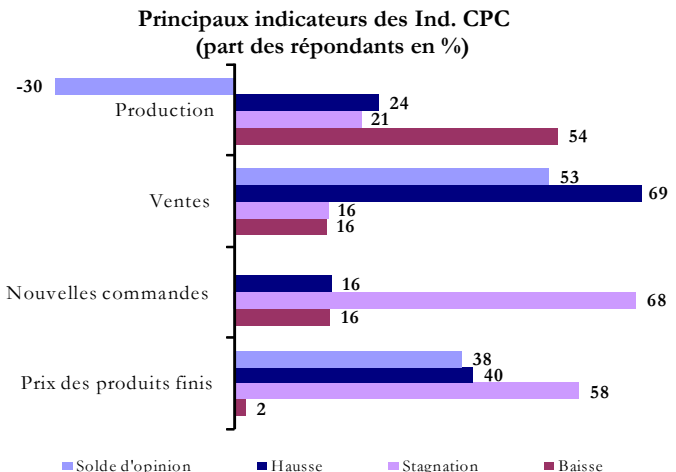


# Industries chimiques et parachimiques

La production dans les industries chimiques et para-chimiques serait en baisse aussi bien par rapport au mois précédent, selon 54% des entreprises, que par rapport à juillet 2012 selon 63%. Ainsi, le taux d'utilisation des capacités serait passé de 75% en juin à 70%.

Comparées au mois précédent, les ventes seraient en hausse selon 69% des industriels mais auraient baissé par rapport au même mois de 2012 selon 61%. Les nouvelles commandes auraient stagné, quant à elles, pour le deuxième mois consécutif alors que le niveau des carnets de commandes serait supérieur à la normale selon 44% des enquêtés et normal selon 36% d'entre eux. Concernant les stocks de produits finis, ils se seraient maintenus à leur niveau normal depuis mai 2013 (86%).

Pour les trois prochains mois, les entreprises anticipent une stagnation de la production (74%) mais s'attendent, toutefois, à une amélioration des ventes (57%).



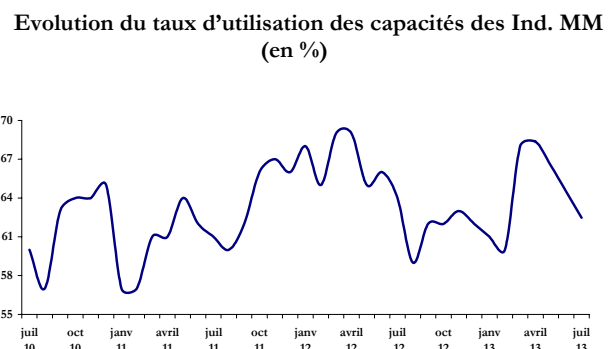
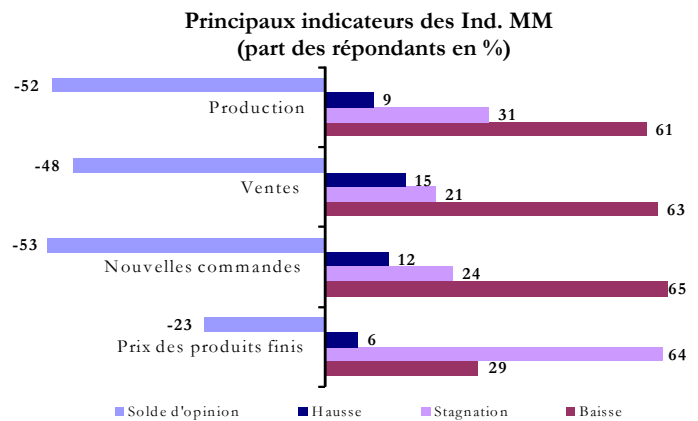
# Industries mécaniques et métallurgiques

La production dans les industries mécaniques et métallurgiques aurait connu une baisse selon 61% des industriels contre 23% en juin. En glissement annuel, la production aurait poursuivi la tendance baissière entamée depuis juillet 2012. Pour ce qui est du taux d'utilisation des capacités, il aurait diminué à 62% après 64% le mois précédent.

Par rapport au mois précédent, les ventes auraient baissé selon 63% des entreprises après des hausses durant les deux derniers mois. Cette évolution serait attribuable principalement à la baisse enregistrée sur le marché local et déclarée par 60% des enquêtés.

Quant aux nouvelles commandes, elles auraient diminué en juillet selon 65% des industriels ramenant, ainsi, les carnets de commandes du niveau normal en juin (58%) au niveau inférieur à la normale (60%). Concernant les stocks des produits finis, leur niveau a été jugé normal par 58% des interrogés.

Pour les trois mois à venir, 53% des entreprises anticipent une stagnation de la production et 30% une hausse. Concernant l'évolution des ventes, 56% des industriels s'attendent à une stagnation et 25% à une hausse.

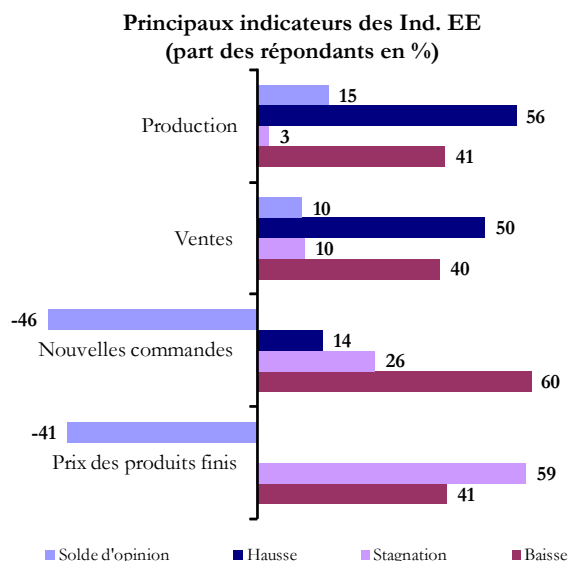


# Industries électriques et électroniques

Après avoir été 79% à déclarer une baisse de la production en juin, les industriels de la branche « électriques et électroniques » sont restés partagés entre une hausse (56%) et une baisse (41%) quant à son évolution en juillet. Dans ces conditions, le taux d'utilisation des capacités aurait atteint son niveau de mai 2013, soit 77%, après s'être situé à 75% en juin.

Par rapport au mois de juin, les ventes seraient en hausse selon la moitié des entreprises et en baisse selon 40%. Des évolutions différenciées ont, toutefois, été constatées entre les ventes sur le marché local et celles à l'étranger. En effet, tandis qu'aucune entreprise n'a déclaré un recul des ventes sur le marché local, 57% ont indiqué une baisse sur le marché étranger. Concernant les nouvelles commandes, elles auraient poursuivi leur baisse du mois précédent selon 60% des industriels et les carnets de commandes seraient restés à un niveau inférieur à la normale selon 46% des enquêtés et à leur niveau normal selon 37%. Pour les stocks des produits finis, ils se seraient maintenus à leur niveau normal (77%).

Pour ce qui est des trois prochains mois, 66% des industriels s'attendent à une baisse de l'activité et des ventes et 21% anticipent une stagnation.



## Note technique de l'enquête

L'enquête mensuelle de conjoncture industrielle de Bank Al-Maghrib qui a reçu le visa du Comité de Coordination des Etudes Statistiques (CO.CO.E.S) N° 19-07-06-03, est une enquête d'opinion menée auprès d'un échantillon représentatif comprenant 400 entreprises opérant dans le secteur industriel. Son objectif est de disposer de données dans des délais courts permettant une évaluation de la conjoncture industrielle nécessaire à la prise de décision. Lancée au début de chaque mois, l'enquête recueille les appréciations des chefs d'entreprises sur l'évolution de leur activité par rapport au mois précédent et par rapport au même mois de l'année précédente, ainsi que leurs anticipations quant à son évolution à court terme. Ces données synthétisées ne sont pas corrigées des variations saisonnières.

**Bank Al -Maghrib**

Angle Avenue Benberka et Avenue Annakhil, Hay Ryad - R a b a t - M a r o c

T é l. (212) 5 37 57 41 04 • F a x (212) 5 3 7 57 41 11/12

www.bkam.ma

Dépôt légal : 2007 / 0028