

# BANK AL-MAGHRIB

---

## STATISTIQUES MONETAIRES

### Sommaire

- Agrégats de monnaie (M1, M2, M3)
- Agrégats de placements liquides (PL1, PL2, PL3)
- Contreparties de M3
- Tableaux des ressources et emplois de Bank Al-Maghrib et des banques

SEPTEMBRE 2005



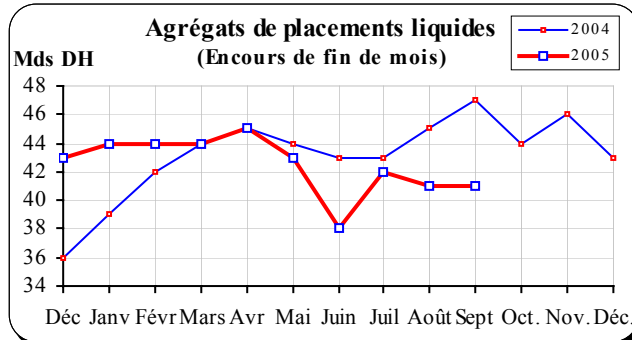
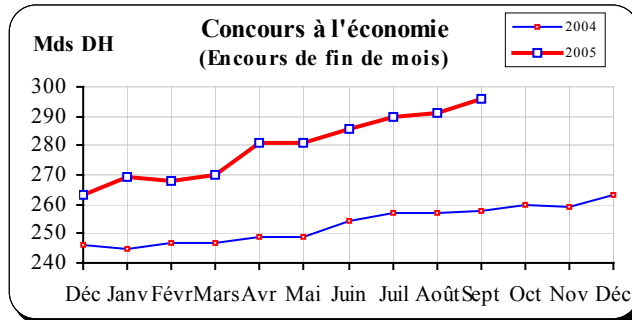
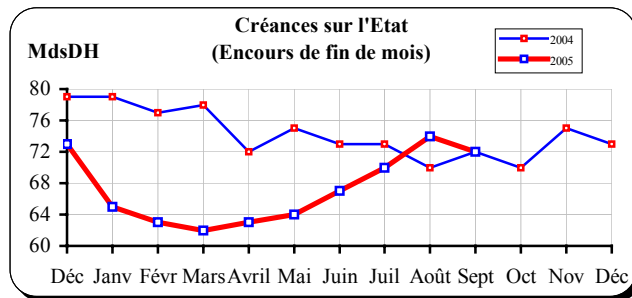
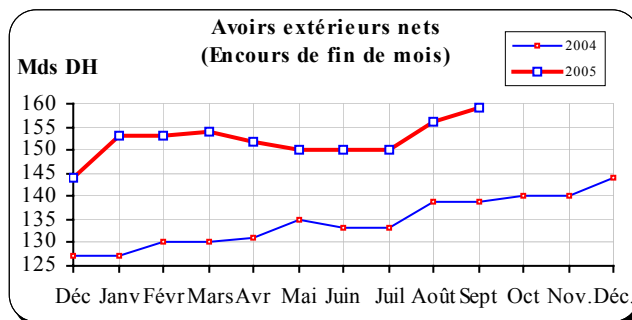
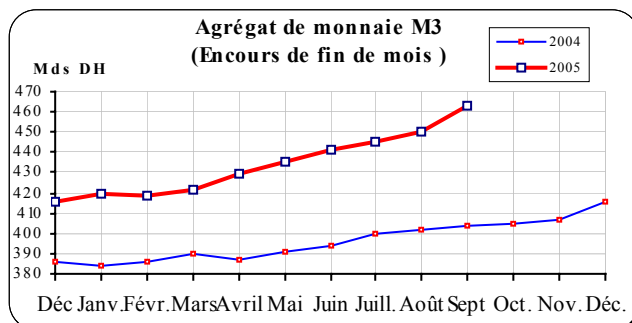
Internet : <http://www.bankalmaghrib.ma>

**APERÇU SUR L'ÉVOLUTION MONÉTAIRE**  
**Septembre 2005**

En septembre 2005, l'agrégat de monnaie M3 a enregistré une hausse de 2,9%, sous l'effet du renforcement des avoirs extérieurs nets de 2% et de l'augmentation des concours à l'économie de 1,8%, les créances nettes sur l'Etat ayant, en revanche, accusé une contraction de 3,4%. Cette évolution recouvre une expansion de la monnaie scripturale de 5,4% et un accroissement des placements à vue et à terme respectivement de 1,1% et de 2,1%. La circulation fiduciaire s'est, à l'inverse, inscrite en baisse de 1,3%.

Au terme des **neuf premiers mois de l'année 2005**, les avoirs extérieurs nets se sont renforcés de 14,5 milliards de dirhams ou 10%, à la faveur du maintien à un niveau soutenu des recettes au titre des voyages et des transferts des Marocains résidant à l'étranger. Pour leur part, les concours à l'économie ont marqué un essor de 33,4 milliards ou 12,7%. En effet, les prêts de trésorerie et à l'équipement se sont accrus respectivement de 21,5% et de 17,7%, tandis que les crédits immobiliers et à la consommation se sont inscrits en hausse respectivement de 19,6% et de 10,3%. Quant aux créances nettes sur l'Etat, elles ont accusé un repli de 943 millions ou 1,3%, attribuable à l'amélioration de la position nette du Trésor auprès de Bank Al-Maghrif de 1,5 milliard. Cette évolution des sources de création monétaire s'est traduite par une progression des agrégats de monnaie chiffrée à 14,2% pour M1 et à 11,2% pour M3. En revanche, l'encours des agrégats de placements liquides a marqué un fléchissement de 2,9% consécutivement à la baisse des titres d'OPCVM obligataires de 3,5%, les titres d'OPCVM actions et diversifiés ayant, à l'inverse, enregistré une hausse de 4,1%.

Sur une **base annuelle**, de fin septembre 2004 à fin septembre 2005, le rythme de progression des agrégats de monnaie a atteint 16,2% pour M1 et 14,7% pour M3, au lieu respectivement de 11,6% et de 8,7% entre septembre 2003 et septembre 2004. Quant aux agrégats de placements liquides, ils ont marqué une baisse de 11,7% contre un accroissement de 8,8%. Au niveau des contreparties de M3, les avoirs extérieurs nets se sont renforcés de 20,2 milliards de dirhams ou 14,6% et les concours à l'économie de 37,9 milliards ou 14,7%, alors que les créances nettes sur l'Etat sont restés inchangées par rapport à leur niveau un an auparavant.



**S.M. 9**

**AGRÉGATS DE MONNAIE ET DE PLACEMENTS LIQUIDES**

**SEPTEMBRE 2005 (\*)**

	Encours à fin sept-05 en millions de dirhams	Variations							
		1 mois 2005		9 mois 2005		9 mois 2004		12 mois	
		Sept. 05 / Août 05		Sept. 05 / Déc. 04		Sept. 04 / Déc.03		Sept. 05 / Sept. 04	
		M DH	%	M DH	%	M DH	%	M DH	%
<b>AGRÉGATS DE MONNAIE</b>									
<b>M1</b> <sup>(1)</sup>	314 914	+10 562	+3,5	+39 143	+14,2	+19 847	+7,9	+43 930	+16,2
M2 - M1	56 234	+599	+1,1	+3 316	+6,3	+3 963	+8,3	+4 428	+8,5
<b>M2</b> <sup>(2)</sup>	371 148	+11 161	+3,1	+42 459	+12,9	+23 810	+8,0	+48 358	+15,0
M3 - M2	92 104	+1 867	+2,1	+4 363	+5,0	-6 263	-7,2	+11 007	+13,6
<b>M3</b> <sup>(3)</sup>	463 252	+13 028	+2,9	+46 822	+11,2	+17 547	+4,5	+59 365	+14,7

<b>AGRÉGATS DE PLACEMENTS LIQUIDES</b>									
<b>PL 1</b> <sup>(4)</sup>	6 386	+43	+0,7	-146	-2,2	-1 201	-14,8	-506	-7,3
<b>PL 2</b> <sup>(5)</sup>	32 521	0	0,0	-1 196	-3,5	+11 020	+41,7	-4 922	-13,1
<b>PL 3</b> <sup>(5)</sup>	2 506	0	0,0	+98	+4,1	+812	+46,3	-58	-2,3
<b>Total PL</b>	41 413	+43	+0,1	-1 244	-2,9	+10 631	+29,3	-5 486	-11,7

<b>CONTREPARTIES DE M3</b>									
<b>Avoirs extérieurs nets</b>	158 923	+3 049	+2,0	+14 482	+10,0	+11 520	+9,1	+20 210	+14,6
<b>Crédit intérieur global</b>	377 181	+2 785	+0,7	+32 424	+9,4	+6 306	+1,9	+38 134	+11,2
dont: . Créances sur l'État	(71 722)	(-2 529)	(-3,4)	(-943)	(-1,3)	(-6 864)	(-8,7)	(+49)	(+0,1)
. Concours à l'économie	(296 110)	(+5 314)	(+1,8)	(+33 367)	(+12,7)	(+12 246)	(+5,0)	(+37 856)	(+14,7)
<b>A déduire: Ressources non monétaires</b> <sup>(6)</sup>	58 820	-5 638	-8,7	+1 706	+3,0	-1 863	-3,2	+2 177	+3,8
<b>Crédit intérieur à caractère monétaire</b>	318 361	+8 423	+2,7	+30 718	+10,7	+8 169	+3,0	+35 957	+12,7

**Note méthodologique :**

Les agrégats de monnaie et de placements liquides permettent d'évaluer la capacité de dépense des agents économiques résidents. Ils comprennent les moyens de paiement au sens strict (M1) et la quasi-monnaie (M3-M1) détenus par les ménages et les entreprises non financières ainsi que leurs placements financiers liquides (PL), c'est à dire ceux qui peuvent aisément être convertis en moyens de paiement sans risque important de perte en capital. Les agrégats PL sont classés par ordre de proximité décroissante avec la monnaie.

Appréhendées à l'actif du bilan du système bancaire, les contreparties sont calculées par référence à l'agrégat M3 et renseignent sur les sources de création monétaire, lesquelles sont d'origine externe (avoirs extérieurs nets) et interne (crédit intérieur à caractère monétaire). Le crédit intérieur à caractère monétaire est composé des créances du système bancaire sur l'État et sur l'économie, déduction faite des ressources à caractère non monétaire ( voir renvoi 6 ci-dessous).

**Renvoi :**

- (1) L'agrégat M 1 est constitué de la monnaie fiduciaire (billets et pièces en circulation) et de la monnaie scripturale (dépôts à vue).
- (2) L'agrégat M 2 comprend, en plus de M 1, les placements à vue sous forme de comptes sur carnets.
- (3) L'agrégat M 3 est composé, en plus de M 2, de placements à terme effectués auprès du système bancaire sous forme de comptes et bons à échéance fixe et de certificats de dépôt.
- (4) L'agrégat PL1 est constitué des bons du Trésor à six mois émis dans le public et des titres de créances négociables, autres que les certificats de dépôt inclus dans M 3 ( Bons du Trésor négociables, bons des sociétés de financement et billets de trésorerie ) .
- (5) Les agrégats PL 2 et PL 3 sont constitués des titres émis respectivement par les OPCVM obligations et par les OPCVM actions et diversifiés.
- (6) Les ressources non monétaires comprennent les emprunts des banques ( à l'exclusion de ceux contractés auprès des autres banques et de Bank Al-Maghrib), leurs provisions ainsi que l'excédent des fonds propres du système bancaire sur le total de ses immobilisations, de ses titres de participation et emplois assimilés.

(\*) Situation provisoire.

Source: **BANK AL-MAGHRIB**

**AGRÉGATS DE MONNAIE <sup>(1)</sup>**

**SEPTEMBRE 2005**

Décembre 2003	Août 2004	Septembre 2004	<i>Encours de fin de mois en millions de dirhams</i>	Décembre 2004	Août 2005	Septembre 2005
77 019	84 317	81 671	. Billets mis en circulation par Bank Al-Maghrib	81 707	90 542	88 785
1 486	1 555	1 571	. Monnaies divisionnaires mises en circulation par Bank Al-Maghrib	1 582	1 641	1 661
<b>78 505</b>	<b>85 872</b>	<b>83 242</b>	<b>Billets et monnaies mis en circulation par Bank Al-Maghrib</b>	<b>83 289</b>	<b>92 183</b>	<b>90 446</b>
<i>3 615</i> *	<i>4 424</i> *	<i>3 822</i> *	<i>A déduire: encaisses des banques et des comptables publics</i>	<i>3 574</i>	<i>4 358</i> *	<i>3 804</i> *
<b>74 890</b>	<b>81 448</b>	<b>79 420</b>	<b>Sous total (I)</b>	<b>79 715</b>	<b>87 825</b>	<b>86 642</b>
			<b>Monnaie scripturale</b>			
1 194	1 857	1 689	. Comptes créditeurs à vue auprès de Bank Al-Maghrib	1 664	1 691	2 954
166 454	177 637	181 414	. Comptes créditeurs à vue auprès des banques	185 783	205 645	216 127
2 913	2 858	2 775	. Comptes créditeurs à vue auprès du Service des chèques postaux	2 923	<i>3 505</i> *	<i>3 505</i> *
<i>5 686</i> *	<i>5 686</i> *	<i>5 686</i> *	. Comptes créditeurs à vue auprès du Trésor	<i>5 686</i> *	<i>5 686</i> *	<i>5 686</i> *
<b>176 247</b>	<b>188 038</b>	<b>191 564</b>	<b>Sous total (II)</b>	<b>196 056</b>	<b>216 527</b>	<b>228 272</b>
<b>251 137</b>	<b>269 486</b>	<b>270 984</b>	<b>TOTAL M1 ( I+II )</b>	<b>275 771</b>	<b>304 352</b>	<b>314 914</b>
			<b>Placements à vue ( M 2 - M1 )</b>			
39 647	42 248	42 686	. Comptes d'épargne auprès des banques	43 569	46 286	46 885
8 196	9 023	9 120	. Comptes sur livrets auprès de la Caisse d'épargne nationale (C.E.N.)	9 349	<i>9 349</i> *	<i>9 349</i> *
<b>47 843</b>	<b>51 271</b>	<b>51 806</b>	<b>Sous total (III)</b>	<b>52 918</b>	<b>55 635</b>	<b>56 234</b>
<b>298 980</b>	<b>320 757</b>	<b>322 790</b>	<b>TOTAL M 2 ( I+II+III )</b>	<b>328 689</b>	<b>359 987</b>	<b>371 148</b>
			<b>Placements à terme ( M 3 - M 2 )</b>			
215	14	14	. Certificats de dépôt <sup>(2)</sup>	99	236	236
87 145	81 503	81 083	. Comptes à terme et bons à échéance fixe	87 642	90 001	91 868
<b>87 360</b>	<b>81 517</b>	<b>81 097</b>	<b>Sous total (IV)</b>	<b>87 741</b>	<b>90 237</b>	<b>92 104</b>
<b>386 340</b>	<b>402 274</b>	<b>403 887</b>	<b>TOTAL M 3 ( I+II+III+IV )</b>	<b>416 430</b>	<b>450 224</b>	<b>463 252</b>

(1) A partir de décembre 2004, la situation comptable de Bank Al-Maghrib est élaborée sur la base du nouveau plan comptable .

(2) Souscriptions des entreprises non financières et des particuliers.

(\*) Chiffre provisoire.

Source: **BANK AL-MAGHRIB**

**AGRÉGATS DE PLACEMENTS LIQUIDES <sup>(1)</sup>**

**SEPTEMBRE 2005**

Décembre 2003	Août 2004	Septembre 2004	<i>Encours de fin de mois en millions de dirhams</i>	Décembre 2004	Août 2005	Septembre 2005
			<b>PL 1</b>			
2 998	2 930	2 930	. Bons du Trésor à 6 mois	2 930	**	**
4 374	3 053	3 235	. Bons du Trésor négociables <sup>(2)</sup>	2 883	*	**
0	0	0	. Billets de trésorerie	0	51	50
721	729	727	. Bons émis par les sociétés de financement	719	658	702
<b>8 093</b>	<b>6 712</b>	<b>6 892</b>	<b>Total PL1</b>	<b>6 532</b>	<b>6 343</b>	<b>6 386</b>
			<b>PL 2</b>			
26 423	36 234	37 443	. Titres émis par les O.P.C.V.M. obligations	33 717	**	**
<b>26 423</b>	<b>36 234</b>	<b>37 443</b>	<b>Total PL2</b>	<b>33 717</b>	<b>32 521</b>	<b>32 521</b>
			<b>PL 3</b>			
1 752	2 506	2 564	. Titres émis par les O.P.C.V.M. actions et les O.P.C.V.M. diversifiés	2 408	**	**
<b>1 752</b>	<b>2 506</b>	<b>2 564</b>	<b>Total PL3</b>	<b>2 408</b>	<b>2 506</b>	<b>2 506</b>
<b>36 268</b>	<b>45 452</b>	<b>46 899</b>	<b>TOTAL PL</b>	<b>42 657</b>	<b>41 370</b>	<b>41 413</b>

(1) Souscriptions des entreprises non financières et des particuliers.

(2) Encours des emprunts nationaux et des bons du Trésor émis par adjudication .

(\*) Chiffre révisé.

(\*\*) Chiffre provisoire.

Source: **BANK AL-MAGHRIB**

**CONTREPARTIES DE M 3**

**SEPTEMBRE 2005**

Décembre 2003	Août 2004	Septembre 2004	<i>Encours de fin de mois en millions de dirhams</i>	Décembre 2004	Août 2005	Septembre 2005
			<b>AVOIRS EXTÉRIEURS NETS <sup>(1)</sup></b>			
122 083	133 805	133 064	. Avoirs extérieurs nets de Bank Al-Maghrib	135 401	142 071	144 816
5 110	5 058	5 649	. Avoirs extérieurs nets des banques	9 040	13 803	14 107
<b>127 193</b>	<b>138 863</b>	<b>138 713</b>	<b>TOTAL (I)</b>	<b>144 441</b>	<b>155 874</b>	<b>158 923</b>
			<b>CRÉDIT INTÉRIEUR GLOBAL</b>			
			<b>A. Créances sur l'État <sup>(1)</sup></b>			
-7 185	-12 029	-8 872	. Créances de Bank Al-Maghrib	-7 977	-6 891	-9 500
77 123	73 363	72 084	. Créances des banques	72 033	71 951	72 031
* 8 599	* 8 544	* 8 461	. Créances des entreprises non financières et des particuliers <sup>(2)</sup>	* 8 609	* 9 191	* 9 191
<b>78 537</b>	<b>69 878</b>	<b>71 673</b>	<b>Sous total (A)</b>	<b>72 665</b>	<b>74 251</b>	<b>71 722</b>
			<b>B. Concours à l'économie <sup>(1)</sup></b>			
11 477	11 177	11 177	. Crédits de Bank Al-Maghrib	11 302	7 662	7 680
234 531	245 996	247 077	. Concours des banques <sup>(3)</sup>	251 441	283 134	288 430
<b>246 008</b>	<b>257 173</b>	<b>258 254</b>	<b>Sous total (B)</b>	<b>262 743</b>	<b>290 796</b>	<b>296 110</b>
			<b>C. Contrepartie des avoirs en compte sur livrets auprès de la Caisse d'épargne nationale <sup>(4)</sup></b>			
8 196	9 023	9 120		9 349	* 9 349	* 9 349
<b>332 741</b>	<b>336 074</b>	<b>339 047</b>	<b>TOTAL (A + B + C)</b>	<b>344 757</b>	<b>374 396</b>	<b>377 181</b>
<b>58 506</b>	<b>60 223</b>	<b>56 643</b>	<b>A déduire : . Ressources à caractère non monétaire</b>	<b>57 114</b>	<b>64 458</b>	<b>58 820</b>
20 768	19 564	16 861	. Emprunts contractés par les banques <sup>(5)</sup>	15 733	20 449	13 473
29 235	34 262	33 815	. Provisions constituées par les banques	33 572	35 198	36 106
8 503	6 397	5 967	. Fonds propres nets de Bank Al-Maghrib et des banques <sup>(6)</sup>	7 809	8 811	9 241
<b>274 235</b>	<b>275 851</b>	<b>282 404</b>	<b>CRÉDIT INTÉRIEUR À CARACTÈRE MONÉTAIRE (II)</b>	<b>287 643</b>	<b>309 938</b>	<b>318 361</b>
<b>401 428</b>	<b>414 714</b>	<b>421 117</b>	<b>TOTAL DES CONTREPARTIES (I + II)</b>	<b>432 084</b>	<b>465 812</b>	<b>477 284</b>
<b>-15 088</b>	<b>-12 440</b>	<b>-17 230</b>	<b>Solde des éléments divers <sup>(7)</sup></b>	<b>-15 654</b>	<b>-15 588</b>	<b>-14 032</b>
<b>386 340</b>	<b>402 274</b>	<b>403 887</b>	<b>Pour mémoire : Agrégat M 3</b>	<b>416 430</b>	<b>450 224</b>	<b>463 252</b>

(1) Voir le détail des composantes des avoirs extérieurs nets, des créances sur l'État et des concours à l'économie respectivement dans les tableaux des pages 6, 7 et 8.

(2) Contrepartie des dépôts auprès de la Trésorerie générale et du Service des chèques postaux recensés dans la monnaie scripturale.

(3) Y compris les crédits accordés aux établissements publics.

(4) Les ressources collectées par la Caisse d'épargne nationale (C.E.N.) sont déposées auprès de la Caisse de dépôt et de gestion (C.D.G). Elles ne peuvent faire l'objet d'une répartition entre les créances sur l'État et les concours à l'économie.

(5) Emprunts intérieurs et extérieurs contractés par les banques (voir ressources des banques, page 10).

(6) Excédent des fonds propres (capital et réserves) sur le total des immobilisations et du portefeuille de titres de participation.

(7) Excédent des autres éléments du passif du système bancaire sur les autres éléments de son actif.

(\*) Chiffre provisoire.

Source: **BANK AL-MAGHRIB**

**AVOIRS EXTÉRIEURS NETS**

**SEPTEMBRE 2005**

Décembre 2003	Août 2004	Septembre 2004	<i>Encours de fin de mois en millions de dirhams</i>	Décembre 2004	Août 2005	Septembre 2005
			<b>A. Avoirs extérieurs bruts de Bank Al-Maghrib <sup>(1)</sup></b>			
1 960	1 960	1 960	. Avoirs en or	1 960	2 590	2 590
119 029	131 185	130 546	. Avoirs en devises convertibles	132 946	139 459	142 528
983	874	860	. Avoirs en D.T.S	988	836	792
1 294	1 294	1 294	. Souscription au F.M.I. - Tranche de réserve	1 294	1 294	1 294
0	0	0	. Avoirs en devises inconvertibles	0	0	0
<b>123 266</b>	<b>135 313</b>	<b>134 660</b>	<b>Sous total</b>	<b>137 188</b>	<b>144 179</b>	<b>147 204</b>
			<b>B. Engagements extérieurs de Bank Al-Maghrib</b>			
200	195	195	. Comptes des organismes internationaux	192	192	192
983	1 313	1 401	. Autres engagements	1 595	1 916	2 196
<b>1 183</b>	<b>1 508</b>	<b>1 596</b>	<b>Sous total</b>	<b>1 787</b>	<b>2 108</b>	<b>2 388</b>
<b>122 083</b>	<b>133 805</b>	<b>133 064</b>	<b>I.Total des avoirs extérieurs nets de Bank Al-Maghrib ( A - B )</b>	<b>135 401</b>	<b>142 071</b>	<b>144 816</b>
<b>8 713</b>	<b>8 706</b>	<b>9 874</b>	<b>C. Avoirs extérieurs bruts des banques <sup>(2)</sup></b>	<b>12 392</b>	<b>17 547</b>	<b>17 985</b>
<b>3 603</b>	<b>3 648</b>	<b>4 225</b>	<b>D. Engagements extérieurs des banques <sup>(3)</sup></b>	<b>3 352</b>	<b>3 744</b>	<b>3 878</b>
<b>5 110</b>	<b>5 058</b>	<b>5 649</b>	<b>II. Total des avoirs extérieurs nets des banques ( C - D )</b>	<b>9 040</b>	<b>13 803</b>	<b>14 107</b>
<b>127 193</b>	<b>138 863</b>	<b>138 713</b>	<b>TOTAL DES AVOIRS EXTÉRIEURS NETS ( I + II )</b>	<b>144 441</b>	<b>155 874</b>	<b>158 923</b>

(1) La souscription au Fonds Monétaire Arabe a été exclue des avoirs extérieurs et reclassée dans l'emploi du capital et des réserves

(2) Il s'agit des avoirs en devises des banques et de leurs dépôts en devises chez leurs correspondants étrangers. Les dépôts des banques en devises auprès de Bank Al-Maghrif, qui constituent des créances sur un établissement résident, sont exclus de leurs avoirs extérieurs.

(3) Il s'agit essentiellement des comptes créditeurs des correspondants étrangers auprès des banques et des comptes créditeurs à vue et à terme des non résidents.

Source: **BANK AL-MAGHRIB**

**CRÉANCES SUR L'ÉTAT**

**SEPTEMBRE 2005**

Décembre 2003	Août 2004	Septembre 2004	<i>Encours de fin de mois en millions de dirhams</i>	Décembre 2004	Août 2005	Septembre 2005
			<b>I. Créances de Bank Al-Maghrif</b>			
			<b>A. Créances propres de Bank Al-Maghrif</b>			
5 500	5 500	5 500	. Avances à l'État <sup>(1)</sup>	5 500	5 500	5 500
0	0	0	. Traités douaniers et obligations cautionnées prises en pension	769	564	0
1 116	875	1 259	. Chèques pris à l'escompte	961	1 043	1 139
0	0	0	. Dépôts de Bank Al-Maghrif auprès du Service des chèques postaux	0	0	0
<b>6 616</b>	<b>6 375</b>	<b>6 759</b>	<b>Total brut</b>	<b>7 230</b>	<b>7 107</b>	<b>6 639</b>
*	*	*			*	*
<b>13 801</b>	<b>18 404</b>	<b>15 631</b>	<i>A déduire : Avoirs des comptables publics <sup>(2)</sup></i>	<b>15 207</b>	<b>13 998</b>	<b>16 139</b>
<b>-7 185</b>	<b>-12 029</b>	<b>-8 872</b>	<b>Total net</b>	<b>-7 977</b>	<b>-6 891</b>	<b>-9 500</b>
0	0	0	<b>B. Bons du Trésor acquis sur le marché secondaire</b>	0	0	0
<b>-7 185</b>	<b>-12 029</b>	<b>-8 872</b>	<b>Sous total (I)</b>	<b>-7 977</b>	<b>-6 891</b>	<b>-9 500</b>
			<b>II. Créances des banques</b>			
76 466	72 517	71 828	. Portefeuille d'effets publics	71 770	71 679	71 590
657	846	256	. Dépôts des banques auprès du Trésor et du Service des chèques postaux	263	272	441
<b>77 123</b>	<b>73 363</b>	<b>72 084</b>	<b>Sous total (II)</b>	<b>72 033</b>	<b>71 951</b>	<b>72 031</b>
			<b>III. Créances des entreprises non financières et des particuliers</b>			
*	*	*	. Contrepartie des dépôts auprès du Trésor et du Service des chèques postaux	8 609*	9 191*	9 191*
<b>8 599</b>	<b>8 544</b>	<b>8 461</b>	<b>Sous total (III)</b>	<b>8 609</b>	<b>9 191</b>	<b>9 191</b>
<b>78 537</b>	<b>69 878</b>	<b>71 673</b>	<b>TOTAL DES CRÉANCES SUR L'ÉTAT (I+II+III)</b>	<b>72 665</b>	<b>74 251</b>	<b>71 722</b>

(1) Avances conventionnelles et facilités de caisse.

(2) Billets et monnaies détenus par les comptables publics ainsi que les comptes du Trésor et du Fonds Hassan II pour le développement économique et social auprès de Bank Al-Maghrif.

(\*) Chiffre provisoire.

Source: BANK AL-MAGHRIB



**CONCOURS A L'ÉCONOMIE <sup>(1)</sup>**

**SEPTEMBRE 2005**

Décembre 2003	Août 2004	Septembre 2004	<i>Encours de fin de mois en millions de dirhams</i>	Décembre 2004	Août 2005	Septembre 2005
<b>214 968</b>	<b>223 332</b>	<b>224 415</b>	<b>A. Crédits accordés aux entreprises et aux particuliers <sup>(2)</sup></b>	<b>227 523</b>	<b>257 114</b>	<b>261 484</b>
68 848	70 493	71 193	. Comptes débiteurs et crédits de trésorerie	71 107	83 756	86 418
47 789	45 981	46 749	. Crédits à l'équipement	47 270	55 099	55 660
39 472	43 376	44 081	. Crédits immobiliers	45 571	53 181	54 516
9 492	9 914	9 903	. Crédits à la consommation	9 861	10 728	10 880
6 143	5 016	4 298	. Créances diverses sur la clientèle	5 644	5 943	5 781
43 224	48 552	48 191	. Créances en souffrance <sup>(3)</sup>	48 070	48 407	48 229
<b>17 191</b>	<b>19 746</b>	<b>19 924</b>	<b>B. Concours aux sociétés de financement</b>	<b>20 897</b>	<b>24 383</b>	<b>24 568</b>
16 302	18 699	18 850	. Crédits	19 767	23 338	23 456
889	1 047	1 074	. Bons des sociétés de financement détenus par les banques	1 130	1 045	1 112
<b>2 372</b>	<b>2 918</b>	<b>2 738</b>	<b>C. Portefeuille de titres de placement des banques <sup>(4)</sup></b>	<b>3 021</b>	<b>1 637</b>	<b>2 378</b>
<b>234 531</b>	<b>245 996</b>	<b>247 077</b>	<b>I/ Total des concours des banques ( A + B + C )</b>	<b>251 441</b>	<b>283 134</b>	<b>288 430</b>
<b>11 477</b>	<b>11 177</b>	<b>11 177</b>	<b>II/ Crédits de Bank Al-Maghrib</b>	<b>11 302</b>	<b>7 662</b>	<b>7 680</b>
<b>246 008</b>	<b>257 173</b>	<b>258 254</b>	<b>TOTAL ( I + II )</b>	<b>262 743</b>	<b>290 796</b>	<b>296 110</b>

(1) La répartition des concours à l'économie est issue de la nouvelle situation comptable des banques élaborée depuis janvier 2000, date d'entrée en vigueur du nouveau plan comptable bancaire.

(2) Y compris les crédits accordés aux établissements publics.

(3) Créances pré douteuses, créances douteuses et créances compromises, non compris les agios réservés.

(4) Souscriptions des banques aux titres émis par le secteur non bancaire.

**Source: BANK AL-MAGHRIB**

**SITUATION COMPTABLE DE BANK AL-MAGHRIB <sup>(1)</sup>**

**SEPTEMBRE 2005**

Décembre 2003	Août 2004	Septembre 2004	<i>Encours de fin de mois en millions de dirhams</i>	Décembre 2004	Août 2005	Septembre 2005
<b>ACTIF</b>						
<b>123 266</b>	<b>135 313</b>	<b>134 660</b>	<b>Avoirs extérieurs <sup>(2)(3)</sup></b>	<b>137 188</b>	<b>144 179</b>	<b>147 204</b>
<b>6 616</b>	<b>6 375</b>	<b>6 759</b>	<b>Concours financiers à l'État</b>	<b>7 230</b>	<b>7 107</b>	<b>6 639</b>
5 500	5 500	5 500	. Avances conventionnelles	5 500	5 500	5 500
0	0	0	. Facilités de caisse	0	0	0
0	0	0	. Mobilisation de traites douanières et d'obligations cautionnées	769	564	0
1 116	875	1 259	. Chèques pris à crédit immédiat	961	1 043	1 139
<b>11 550</b>	<b>11 251</b>	<b>11 245</b>	<b>Opérations de crédit</b>	<b>11 391</b>	<b>8 844</b>	<b>7 836</b>
0	0	3	. Créances sur les banques	3	1 000	0
11 477	11 177	11 177	. Avances	11 302	7 662	7 680
73	74	65	. Autres avances	86	182	156
<b>0</b>	<b>0</b>	<b>0</b>	<b>Bons du Trésor acquis sur le marché secondaire</b>	<b>0</b>	<b>0</b>	<b>0</b>
<b>2 914</b>	<b>2 885</b>	<b>2 891</b>	<b>Emploi du capital et des réserves</b>	<b>2 959</b>	<b>3 059</b>	<b>3 076</b>
<b>2 056</b>	<b>639</b>	<b>859</b>	<b>Divers</b>	<b>4 389</b>	<b>771</b>	<b>921</b>
<b>146 402</b>	<b>156 463</b>	<b>156 414</b>	<b>TOTAL</b>	<b>163 157</b>	<b>163 960</b>	<b>165 676</b>
<b>PASSIF</b>						
<b>78 505</b>	<b>85 872</b>	<b>83 242</b>	<b>Billets et monnaies en circulation</b>	<b>83 289</b>	<b>92 183</b>	<b>90 446</b>
<b>1 183</b>	<b>1 508</b>	<b>1 596</b>	<b>Engagements envers l'extérieur <sup>(4)</sup></b>	<b>1 787</b>	<b>2 108</b>	<b>2 388</b>
<b>49 914</b>	<b>53 632</b>	<b>55 831</b>	<b>Dépôts et autres engagements</b>	<b>60 976</b>	<b>56 801</b>	<b>59 845</b>
122	4 955	2 286	. Comptes courants du Trésor	1	1	2 821
12 874	12 644	12 540	. Comptes courants du Fonds Hassan II <sup>(5)</sup>	14 678	13 439	12 760
35 700	34 171	39 312	. Dépôts et engagements envers les banques	44 824	41 676	41 347
(30 460)	(25 200)	(29 855)	dont : .. Comptes courant des banques	(38 952)	(40 297)	(41 252)
(5 200)	(8 930)	(9 416)	.. Reprises de liquidités et facilités de dépôt à 24 heures	(5 654)	(1 300)	( 0)
1 218	1 862	1 693	. Autres engagements	1 473	1 685	2 917
<b>434</b>	<b>434</b>	<b>434</b>	<b>Allocations de droits de tirage spéciaux</b>	<b>434</b>	<b>434</b>	<b>434</b>
<b>5 369</b>	<b>5 415</b>	<b>5 415</b>	<b>Capital et réserves</b>	<b>5 325</b>	<b>5 416</b>	<b>5 416</b>
<b>10 997</b>	<b>9 602</b>	<b>9 896</b>	<b>Divers</b>	<b>11 346</b>	<b>7 018</b>	<b>7 147</b>
<b>146 402</b>	<b>156 463</b>	<b>156 414</b>	<b>TOTAL</b>	<b>163 157</b>	<b>163 960</b>	<b>165 676</b>

(1) A partir de décembre 2004, la situation comptable de Bank Al-Maghrib est élaborée sur la base du nouveau plan comptable .

(2) Avoirs en or, droits de tirage spéciaux, devises convertibles et accords de paiement.

(3) La souscription au Fonds Monétaire Arabe a été exclue des avoirs extérieurs et reclassée dans l'emploi du capital et des réserves

(4) Engagements en devises convertibles, comptes des organismes internationaux et accords de paiement.

(5) Fonds Hassan II pour le développement économique et social.

Source: **BANK AL-MAGHRIB**

**EMPLOIS ET RESSOURCES DE L'ENSEMBLE DES BANQUES**

**SEPTEMBRE 2005**

Décembre 2003	Août 2004	Septembre 2004	<i>Encours de fin de mois en millions de dirhams</i>	Décembre 2004	Août 2005	Septembre 2005
<b>EMPLOIS</b>						
40 448	40 837	44 332	. Valeurs en caisse et avoirs liquides	49 207	47 324	46 759
( 345)	( 598)	( 293)	dont : . Billets étrangers et chèques en devises	( 326)	( 542)	( 301)
(35 826)	(34 624)	(39 732)	. Dépôts en dirhams auprès de Bank Al-Maghrib	(44 707)	(41 401)	(41 564)
( 657)	( 846)	( 256)	. Dépôts auprès du Trésor et du Service des chèques postaux	( 263)	( 272)	( 441)
3 495	5 407	7 474	. Avoirs auprès des banques et prêts aux banques	3 114	5 785	6 115
8 368	8 108	9 581	. Correspondants étrangers et assimilés	12 066	17 005*	17 684
76 466	72 517	71 828	. Portefeuille de bons du Trésor	71 770	71 679	71 590
231 270	242 031	243 265	. Crédits à l'économie <sup>(1)</sup>	247 290	280 452	284 940
10 964	11 902	11 812	. Portefeuille de titres de transaction et de placement autres que les fonds d'État	12 213	11 871	12 373
295	295	295	. Certificats de dépôt acquis par les banques	267	1 116	677
7 408	7 642	7 705	. Bons et obligations B.N.D.E ; C.I.H ; C.N.C.A. et F.E.C. souscrits par les banques	7 795	8 073	8 206
889	1 047	1 074	. Bons des sociétés de financement détenus par les banques	1 130	1 045	1 112
2 372	2 918	2 738	. Titres émis par les entreprises non bancaires	3 021	1 637	2 378
14 902	21 512	21 631	. Portefeuille de titres de participation et emplois assimilés	15 905	14 990	14 680
11 532	10 568	11 011	. Immobilisations	12 575	12 594	12 487
0	0	0	. Excédent des emplois divers sur les ressources diverses	0	0	0
<b>397 445</b>	<b>412 882</b>	<b>420 934</b>	<b>TOTAL DES EMPLOIS</b>	<b>424 140</b>	<b>461 700</b>	<b>466 628</b>
<b>RESSOURCES</b>						
166 454	177 637	181 414	. Comptes créditeurs à vue de la clientèle	185 783	205 645	216 127
109 515	120 997	120 362	. Comptes de chèques	123 594	138 485	139 274
(40 252)	(45 258)	(44 604)	dont : Comptes de chèques des marocains résidant à l'étranger	(45 730)	(49 685)	(50 323)
46 039	45 990	46 653	. Comptes courants	49 823	55 318	58 321
10 900	10 650	14 399	. Autres dépôts	12 366	11 842	18 532
39 647	42 248	42 686	. Comptes d'épargne	43 569	46 286	46 885
87 145	81 503	81 083	. Comptes à terme et bons à échéance fixe	87 642	90 001	91 868
2 204	1 015	958	. Certificats de dépôt	1 191	1 410	1 409
( 215)	( 14)	( 14)	dont: Souscriptions des entreprises non financières et des particuliers	( 99)	( 236)	( 236)
881	803	772	. Comptes créditeurs à vue et à terme en devises des non résidents	595	732	749
12 633	14 801	16 956	. Engagements des banques envers les autres banques	12 668	16 906	16 895
1 558	3 537	1 653	. Emprunts nets auprès des organismes financiers <sup>(2)</sup>	3 347	11 162	3 658
2 722	2 845	3 453	. Correspondants étrangers et assimilés	2 757	3 012	3 129
6 702	6 318	5 809	. Emprunts obligataires en dirhams	5 431	4 685	4 622
10 814	9 003	8 750	. Emprunts extérieurs à long terme	6 130	4 544	4 697
0	0	3	. Recours auprès de Bank Al-Maghrib	3	1 000	0
29 235	34 262	33 815	. Provisions	33 572	35 198	36 106
32 482	35 947	36 085	. Fonds propres	33 923	34 038*	34 068
4 968	2 963	7 497	. Excédent des ressources diverses sur les emplois divers	7 529	7 081	6 415
<b>397 445</b>	<b>412 882</b>	<b>420 934</b>	<b>TOTAL DES RESSOURCES</b>	<b>424 140</b>	<b>461 700</b>	<b>466 628</b>

(1) Y compris les crédits accordés aux sociétés de financement et aux établissements publics.

(2) Y compris les opérations de pensions avec les O.P.C.V.M.

(\*) Chiffre révisé.

Source: BANK AL-MAGHRIB

**ÉVOLUTION DES AGRÉGATS DE MONNAIE ET**  
**DE PLACEMENTS LIQUIDES**

**SEPTEMBRE 2005**

En millions de dirhams	Encours					Variations							
	Décembre 2003	Septembre 2004	Décembre 2004	Août 2005	Septembre 2005	1 mois 2005		9 mois 2005		9 mois 2004		12 mois	
						Sept. 05 / Août 05		Sept. 05 / Déc. 04		Sept. 04 / Déc.03		Sept. 05 / Sept. 04	
						M DH	%	M DH	%	M DH	%	M DH	%
<b>Monnaie fiduciaire</b>	<b>74 890</b>	<b>79 420</b>	<b>79 715</b>	<b>87 825</b>	<b>86 642</b>	<b>-1 183</b>	<b>-1,3</b>	<b>+6 927</b>	<b>+8,7</b>	<b>+4 530</b>	<b>+6,0</b>	<b>+7 222</b>	<b>+9,1</b>
<b>Monnaie scripturale</b>	<b>176 247</b>	<b>191 564</b>	<b>196 056</b>	<b>216 527</b>	<b>228 272</b>	<b>+11 745</b>	<b>+5,4</b>	<b>+32 216</b>	<b>+16,4</b>	<b>+15 317</b>	<b>+8,7</b>	<b>+36 708</b>	<b>+19,2</b>
<b>Comptes créditeurs à vue auprès :</b>													
. de Bank Al -Maghrib	1 194	1 689	1 664	1 691	2 954	+1 263	+74,7	+1 290	+77,5	+495	+41,5	+1 265	+74,9
. des banques dont :	166 454	181 414	185 783	205 645	216 127	+10 482	+5,1	+30 344	+16,3	+14 960	+9,0	+34 713	+19,1
.. Comptes de chèques	109 515	120 362	123 594	138 485	139 274	+789	+0,6	+15 680	+12,7	+10 847	+9,9	+18 912	+15,7
( Comptes de chèques des marocains résidant à l'étranger )	(40 252)	(44 604)	(45 730)	(49 685)	(50 323)	(+638)	(+1,3)	(+4 593)	(+10,0)	(+4 352)	(+10,8)	(+5 719)	(+12,8)
.. Comptes courants	46 039	46 653	49 823	55 318	58 321	+3 003	+5,4	+8 498	+17,1	+614	+1,3	+11 668	+25,0
. du Trésor et du Service des chèques postaux	8 599	8 461	8 609	9 191	9 191	0	0,0	+582	+6,8	-138	-1,6	+730	+8,6
<b>TOTAL M 1</b>	<b>251 137</b>	<b>270 984</b>	<b>275 771</b>	<b>304 352</b>	<b>314 914</b>	<b>+10 562</b>	<b>+3,5</b>	<b>+39 143</b>	<b>+14,2</b>	<b>+19 847</b>	<b>+7,9</b>	<b>+43 930</b>	<b>+16,2</b>
<b>Placements à vue (M 2- M 1)</b>	<b>47 843</b>	<b>51 806</b>	<b>52 918</b>	<b>55 635</b>	<b>56 234</b>	<b>+599</b>	<b>+1,1</b>	<b>+3 316</b>	<b>+6,3</b>	<b>+3 963</b>	<b>+8,3</b>	<b>+4 428</b>	<b>+8,5</b>
. Comptes d'épargne auprès des banques	39 647	42 686	43 569	46 286	46 885	+599	+1,3	+3 316	+7,6	+3 039	+7,7	+4 199	+9,8
. Comptes sur livrets auprès de la C.E.N.	8 196	9 120	9 349	9 349	9 349	0	0,0	0	0,0	+924	+11,3	+229	+2,5
<b>TOTAL M 2</b>	<b>298 980</b>	<b>322 790</b>	<b>328 689</b>	<b>359 987</b>	<b>371 148</b>	<b>+11 161</b>	<b>+3,1</b>	<b>+42 459</b>	<b>+12,9</b>	<b>+23 810</b>	<b>+8,0</b>	<b>+48 358</b>	<b>+15,0</b>
<b>Placements à terme (M3 - M2)</b>	<b>87 360</b>	<b>81 097</b>	<b>87 741</b>	<b>90 237</b>	<b>92 104</b>	<b>+1 867</b>	<b>+2,1</b>	<b>+4 363</b>	<b>+5,0</b>	<b>-6 263</b>	<b>-7,2</b>	<b>+11 007</b>	<b>+13,6</b>
. Certificats de dépôt	215	14	99	236	236	0	0,0	+137	+138,4	-201	-93,5	+222	+1 585,7
. Comptes et bons à échéance fixe auprès des banques	87 145	81 083	87 642	90 001	91 868	+1 867	+2,1	+4 226	+4,8	-6 062	-7,0	+10 785	+13,3
<b>TOTAL M3</b>	<b>386 340</b>	<b>403 887</b>	<b>416 430</b>	<b>450 224</b>	<b>463 252</b>	<b>+13 028</b>	<b>+2,9</b>	<b>+46 822</b>	<b>+11,2</b>	<b>+17 547</b>	<b>+4,5</b>	<b>+59 365</b>	<b>+14,7</b>
<b>PL 1</b>	<b>8 093</b>	<b>6 892</b>	<b>6 532</b>	<b>6 343</b>	<b>6 386</b>	<b>+43</b>	<b>+0,7</b>	<b>-146</b>	<b>-2,2</b>	<b>-1 201</b>	<b>-14,8</b>	<b>-506</b>	<b>-7,3</b>
<b>PL 2</b>	<b>26 423</b>	<b>37 443</b>	<b>33 717</b>	<b>32 521</b>	<b>32 521</b>	<b>0</b>	<b>0,0</b>	<b>-1 196</b>	<b>-3,5</b>	<b>+11 020</b>	<b>+41,7</b>	<b>-4 922</b>	<b>-13,1</b>
<b>PL 3</b>	<b>1 752</b>	<b>2 564</b>	<b>2 408</b>	<b>2 506</b>	<b>2 506</b>	<b>0</b>	<b>0,0</b>	<b>+98</b>	<b>+4,1</b>	<b>+812</b>	<b>+46,3</b>	<b>-58</b>	<b>-2,3</b>
<b>TOTAL PL</b>	<b>36 268</b>	<b>46 899</b>	<b>42 657</b>	<b>41 370</b>	<b>41 413</b>	<b>+43</b>	<b>+0,1</b>	<b>-1 244</b>	<b>-2,9</b>	<b>+10 631</b>	<b>+29,3</b>	<b>-5 486</b>	<b>-11,7</b>

Source: BANK AL-MAGHRIB

**ÉVOLUTION DES CONTREPARTIES DE M3**

**SEPTEMBRE 2005**

En millions de dirhams	Encours					Variations							
	Décembre 2003	Septembre 2004	Décembre 2004	Août 2005	Septembre 2005	1 mois 2005		9 mois 2005		9 mois 2004		12 mois	
						Sept. 05 / Août 05		Sept. 05 / Déc. 04		Sept. 04 / Déc.03		Sept. 05 / Sept. 04	
						MDH	%	MDH	%	MDH	%	MDH	%
<b>Avoirs extérieurs nets</b>													
. de Bank Al-Maghrib	122 083	133 064	135 401	142 071	144 816	+2 745	+1,9	+9 415	+7,0	+10 981	+9,0	+11 752	+8,8
. des banques	5 110	5 649	9 040	13 803	14 107	+304	+2,2	+5 067	+56,1	+539	+10,5	+8 458	+149,7
<b>Total (I)</b>	<b>127 193</b>	<b>138 713</b>	<b>144 441</b>	<b>155 874</b>	<b>158 923</b>	<b>+3 049</b>	<b>+2,0</b>	<b>+14 482</b>	<b>+10,0</b>	<b>+11 520</b>	<b>+9,1</b>	<b>+20 210</b>	<b>+14,6</b>
<b>Crédit intérieur global</b>													
<b>A/ Créances sur l'État</b>	<b>78 537</b>	<b>71 673</b>	<b>72 665</b>	<b>74 251</b>	<b>71 722</b>	<b>-2 529</b>	<b>-3,4</b>	<b>-943</b>	<b>-1,3</b>	<b>-6 864</b>	<b>-8,7</b>	<b>+49</b>	<b>+0,1</b>
. Créances nettes de Bank Al-Maghrib	-7 185	-8 872	-7 977	-6 891	-9 500	-2 609	+37,9	-1 523	+19,1	-1 687	+23,5	-628	+7,1
. Créances des banques	77 123	72 084	72 033	71 951	72 031	+80	+0,1	-2	-0,0	-5 039	-6,5	-53	-0,1
. Créances des particuliers et des entreprises non financières	8 599	8 461	8 609	9 191	9 191	0	0,0	+582	+6,8	-138	-1,6	+730	+8,6
<b>B/ Concours à l'économie</b>	<b>246 008</b>	<b>258 254</b>	<b>262 743</b>	<b>290 796</b>	<b>296 110</b>	<b>+5 314</b>	<b>+1,8</b>	<b>+33 367</b>	<b>+12,7</b>	<b>+12 246</b>	<b>+5,0</b>	<b>+37 856</b>	<b>+14,7</b>
. Crédits de Bank Al-Maghrib	11 477	11 177	11 302	7 662	7 680	18	0,2	-3 622	-32,0	-300	-2,6	-3 497	-31,3
. Concours des banques	234 531	247 077	251 441	283 134	288 430	+5 296	+1,9	+36 989	+14,7	+12 546	+5,3	+41 353	+16,7
<b>C/ Contrepartie des avoirs en comptes sur livrets auprès de la C.E.N.</b>	<b>8 196</b>	<b>9 120</b>	<b>9 349</b>	<b>9 349</b>	<b>9 349</b>	<b>0</b>	<b>0,0</b>	<b>0</b>	<b>0,0</b>	<b>+924</b>	<b>+11,3</b>	<b>+229</b>	<b>+2,5</b>
<b>Crédit intérieur global (A+B+C)</b>	<b>332 741</b>	<b>339 047</b>	<b>344 757</b>	<b>374 396</b>	<b>377 181</b>	<b>+2 785</b>	<b>+0,7</b>	<b>+32 424</b>	<b>+9,4</b>	<b>+6 306</b>	<b>+1,9</b>	<b>+38 134</b>	<b>+11,2</b>
<b>A déduire : Ressources à caractère non monétaire</b>	<b>58 506</b>	<b>56 643</b>	<b>57 114</b>	<b>64 458</b>	<b>58 820</b>	<b>-5 638</b>	<b>-8,7</b>	<b>+1 706</b>	<b>+3,0</b>	<b>-1 863</b>	<b>-3,2</b>	<b>+2 177</b>	<b>+3,8</b>
<b>Total du crédit intérieur à caractère monétaire (II)</b>	<b>274 235</b>	<b>282 404</b>	<b>287 643</b>	<b>309 938</b>	<b>318 361</b>	<b>+8 423</b>	<b>+2,7</b>	<b>+30 718</b>	<b>+10,7</b>	<b>+8 169</b>	<b>+3,0</b>	<b>+35 957</b>	<b>+12,7</b>
<b>Total des contreparties de M3 (I+II)</b>	<b>401 428</b>	<b>421 117</b>	<b>432 084</b>	<b>465 812</b>	<b>477 284</b>	<b>+11 472</b>	<b>+2,5</b>	<b>+45 200</b>	<b>+10,5</b>	<b>+19 689</b>	<b>+4,9</b>	<b>+56 167</b>	<b>+13,3</b>
<b>Balance des éléments divers</b>	<b>-15 088</b>	<b>-17 230</b>	<b>-15 654</b>	<b>-15 588</b>	<b>-14 032</b>	<b>+1 556</b>		<b>+1 622</b>		<b>-2 142</b>		<b>+3 198</b>	
<b>Pour mémoire : Agrégat M3</b>	<b>386 340</b>	<b>403 887</b>	<b>416 430</b>	<b>450 224</b>	<b>463 252</b>	<b>+13 028</b>	<b>+2,9</b>	<b>+46 822</b>	<b>+11,2</b>	<b>+17 547</b>	<b>+4,5</b>	<b>+59 365</b>	<b>+14,7</b>

Source: BANK AL-MAGHRIB