

Vue d'ensemble

Les résultats de l'enquête mensuelle de conjoncture du mois d'octobre indiquent globalement une amélioration des indicateurs du secteur industriel selon les chefs d'entreprises. Ainsi, la production aurait augmenté avec un TUC en progression à 71%. De même, les ventes auraient enregistré une hausse aussi bien sur le marché local qu'étranger. Pour leur part, les commandes globales se seraient améliorées, avec toutefois un carnet de commandes qui serait resté à un niveau inférieur à la normale.

L'amélioration de la **production** aurait concerné l'ensemble des branches de l'industrie à l'exception de la « chimie et parachimie » où la production aurait connu une stagnation. Dans ces conditions, le TUC s'est établi à 53% dans la « chimie et parachimie », à 73% dans l'« agroalimentaire », à 72% dans le « textile et cuir » et à 68% dans la « mécanique et métallurgie ».

S'agissant des **ventes**, leur progression refléterait celle de l'ensemble des branches d'activité à l'exception de la « chimie et parachimie » et du « textile et cuir » où elles auraient connu une stagnation. Les ventes locales auraient marqué une amélioration dans l'ensemble des sous-branches à l'exception de l'« industrie automobile » et de l'« industrie textile » où elles auraient stagné et de l'« industrie chimique » où elles auraient baissé. Les expéditions à l'étranger auraient, quant à elles, progressé dans les principales sous-branches à l'exception du « travail des métaux » et de l'« industrie chimique » où elles auraient accusé un repli et de la « métallurgie » où elles auraient stagné.

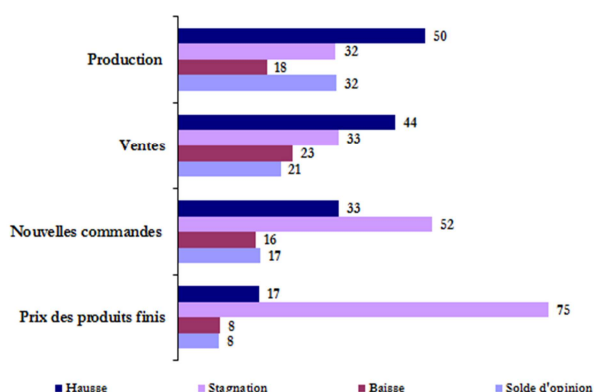
En ce qui concerne les **commandes**, elles se seraient améliorées dans la « chimie et parachimie » et dans la « mécanique et métallurgie » et auraient marqué une stagnation dans le « textile et cuir » et dans l'« agroalimentaire ». Dans ces conditions, le **niveau des carnets de commandes** aurait été normal dans l'« agroalimentaire », dans la « chimie et parachimie » et dans la « mécanique et métallurgie » et inférieur à la normale dans le « textile et cuir ».

Pour les trois prochains mois, les industriels s'attendent globalement à une hausse de la production et des ventes aussi bien locales que celles destinées à l'étranger, et ce, pour l'ensemble des branches d'activité. Toutefois, près du tiers des chefs d'entreprises indiquent ne pas avoir de visibilité quant à l'évolution future de la production et des ventes.

Taux de réponse : 72%

Les résultats de l'enquête sont synthétisés sous forme de soldes d'opinion représentant la différence entre le pourcentage de réponses "Hausse" ou "Supérieur à la Normale" et le pourcentage de réponses "Baisse" ou "Inférieur à la Normale". A titre d'exemple, un solde d'opinions de 2 relatif à la production industrielle signifie que le pourcentage d'entreprises indiquant une amélioration de leur production est supérieur de 2 points à celui des entreprises indiquant une baisse.

Graphe 1 : Principaux résultats
(proportion des répondants en %)



Graphe 2 : Anticipations pour les trois prochains mois
(proportion des répondants en %)

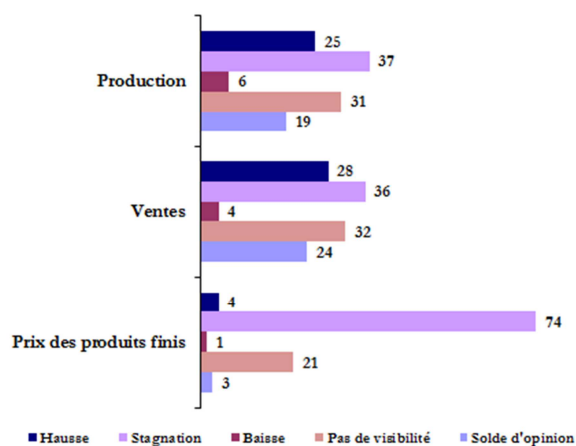


Tableau 1 : Résultats globaux

	Part des répondants et solde d'opinion (%)									
	Septembre 2016**					Octobre 2016				
	Hausse	Stagnation	Baisse	Pas de visibilité	SO*	Hausse	Stagnation	Baisse	Pas de visibilité	SO*
Evolution de la production										
par rapport au mois précédent	31	31	38		-7	50	32	18		32
pour les trois prochains mois	55	28	3	33	32	25	37	6	31	19
Evolution des nouvelles commandes	18	52	29		-12	33	52	16		17
Evolution des ventes										
par rapport au mois précédent	37	36	27		10	44	33	23		21
pour les trois prochains mois	35	25	6	34	29	28	36	4	32	24
Evolution des prix des produits finis										
par rapport au mois précédent	11	73	16		-5	17	75	8		8
pour les trois prochains mois	3	57	1	39	3	4	74	1	21	3

	Septembre 2016**					Octobre 2016				
	Sup. à la normale	Normal	Inf. à la normale	Non concerné	SO*	Sup. à la normale	Normal	Inf. à la normale	Non concerné	SO*
Niveau des carnets de commandes	7	63	29	1	-22	2	83	15	0	-14
Niveau des stocks de produits finis	9	62	26	4	-17	8	67	22	3	-14

(*) SO : Solde d'opinion (différence entre le pourcentage des réponses "Hausse" ou "Supérieur à la Normale" et le pourcentage des réponses "Baisse" ou "Inférieur à la Normale")

(**) Chiffres révisés.

Tableau 2 : Résultats par branche d'activité

	Industries agro-alimentaires					Industries textile et cuir					Industries chimiques et parachimiques					Industries mécaniques et métallurgiques				
	H*	S	B	PV	SO	H	S	B	PV	SO	H	S	B	PV	SO	H	S	B	PV	SO
Evolution de la production																				
par rapport au mois précédent	67	23	10		57	34	53	13		21	31	41	28		4	79	12	9		70
pour les trois prochains mois	31	52	9	9	22	46	49	3	3	43	19	15	5	62	14	23	69	4	4	19
Evolution des nouvelles commandes	22	55	22		0	10	73	16		-6	34	55	12		22	40	44	16		24
Evolution des ventes																				
par rapport au mois précédent	45	29	26		19	24	59	17		7	27	42	31		-4	78	12	10		68
pour les trois prochains mois	29	50	6	14	23	44	41	3	12	41	20	20	2	58	18	35	55	3	7	32
Evolution des prix des produits finis																				
par rapport au mois précédent	7	82	12		-5	8	89	3		5	7	86	7		0	60	31	9		51
pour les trois prochains mois	3	85	2	10	1	4	81	7	9	-3	3	69	1	27	2	8	63	0	29	7

	Industries agro-alimentaires					Industries textile et cuir					Industries chimiques et parachimiques					Industries mécaniques et métallurgiques				
	Sup. N*	N	Inf. N	NC	SO	Sup. N	N	Inf. N	NC	SO	Sup. N	N	Inf. N	NC	SO	Sup. N	N	Inf. N	NC	SO
Niveau des carnets de commandes	5	87	7	1	-3	3	56	41	0	-38	0	86	14	0	-14	2	79	19	0	-17
Niveau des stocks de produits finis	2	83	11	5	-9	6	63	21	11	-15	10	54	34	1	-24	11	73	10	4	2

(*)H : Hausse ; S : Stagnation ; B : Baisse ; PV : Pas de Visibilité ; Sup.N : Supérieur à la normale ; N : Normal ; Inf. N : Inférieur à la normale ; NC : Non Concerné

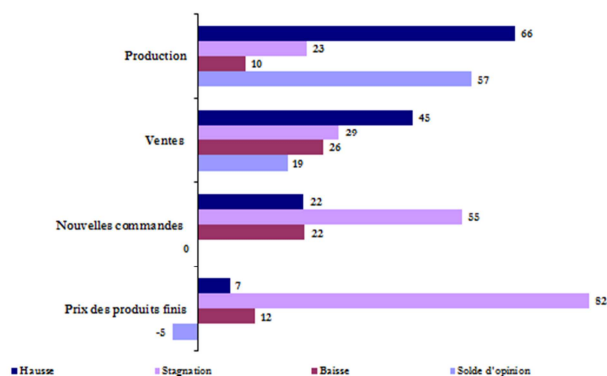
Industries agro-alimentaires

La production de la branche « agro-alimentaire » aurait connu, en octobre, une hausse avec un TUC qui se serait amélioré de 4 pbs, passant de 69% à 73%.

De même, les ventes auraient progressé tant sur le marché local qu'à l'étranger. En revanche, les commandes auraient marqué une stagnation et le carnet des commandes se serait établi à un niveau normal après avoir été inférieur à la normale un mois auparavant.

Pour les trois prochains mois, les industriels de la branche anticipent une amélioration de la production et des ventes aussi bien locales qu'à l'étranger.

Graphe 3 : Principaux indicateurs des industries agro-alimentaires (proportion des répondants en %)



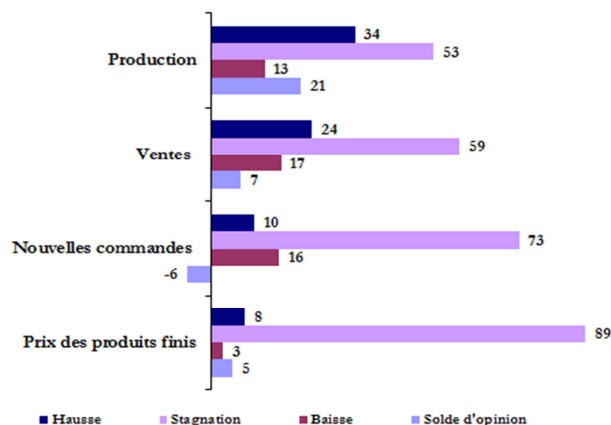
Industries textile, de l'habillement et du cuir

La production de la branche « textile, habillement et cuir » se serait améliorée avec un TUC qui serait passé, d'un mois à l'autre, de 66% à 72%.

Concernant les ventes, la majorité des industriels déclare une stagnation. Par destination, les ventes auraient stagné pour 84% des industriels pour le marché local et pour 52% pour les expéditions à l'étranger. De même, les commandes auraient marqué une stagnation selon la majorité des industriels et ce, dans l'ensemble des sous-branches à l'exception de l'« industrie du cuir et de la chaussure » où elles auraient baissé. Quant au carnet des commandes, il serait resté à un niveau inférieur à la normale.

Pour les trois prochains mois, les industriels de la branche s'attendent à une hausse de la production et des ventes aussi bien locales qu'à l'étranger.

Graphe 4 : Principaux indicateurs des industries textile, de l'habillement et du cuir (proportion des répondants en %)



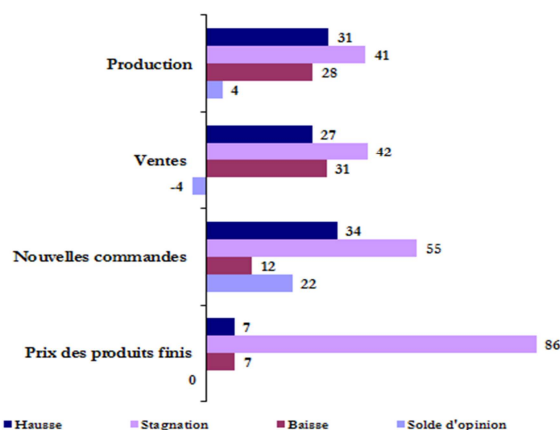
Industries chimiques et parachimiques

Dans la branche « chimie et parachimie », la production aurait connu une stagnation avec un TUC qui se serait établi à 53%.

Les ventes auraient enregistré une stagnation sur le marché local et auraient diminué sur les marchés étrangers. Pour leur part, les commandes reçues auraient connu une hausse avec un carnet des commandes qui se serait établi à un niveau normal selon 86% des industriels.

Pour les trois prochains mois, plus de la moitié des industriels indiquent ne pas avoir de visibilité quant à l'évolution future de la production et des ventes.

Graphe 5 : Principaux indicateurs des industries chimiques et para-chimiques (proportion des répondants en %)



Industries mécaniques et métallurgiques

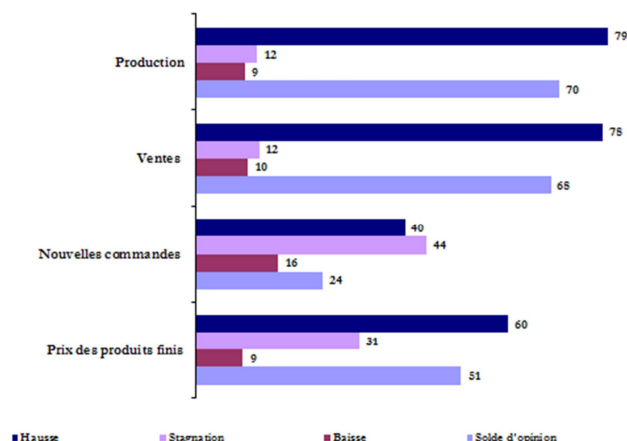
La production de la branche « mécanique et métallurgie » aurait marqué, en octobre, une progression avec un TUC qui se serait établi à 68% contre 64% un mois auparavant.

De même, les ventes globales auraient augmenté aussi bien sur le marché local qu'étranger. Par sous-branches, les ventes locales auraient enregistré une hausse pour le « travail des métaux » et la « métallurgie » et une stagnation pour l'« industrie automobile ». Les expéditions à l'étranger auraient connu une hausse dans l'« industrie automobile », accusé un repli dans le « travail des métaux » et stagné dans la « métallurgie ».

Les commandes reçues se seraient accrues dans la « métallurgie » et dans le « travail des métaux », alors qu'elles auraient stagné dans l'« industrie automobile ». Pour sa part le carnet des commandes serait à un niveau normal dans l'« industrie automobile » et dans la « métallurgie » et inférieur à la normale dans le « travail des métaux ».

Pour les trois prochains mois, les entreprises s'attendent à une amélioration de la production et des ventes aussi bien locales que celles destinées à l'étranger.

Graph 6 : Principaux indicateurs des industries mécaniques et métallurgiques (proportion des répondants en %)



Note technique de l'enquête

L'enquête mensuelle de conjoncture industrielle de Bank Al-Maghrib qui a reçu le visa du Comité de Coordination des Etudes Statistiques (CO.CO.E.S) N° 19-07-06-03, est une enquête d'opinion menée auprès d'un échantillon représentatif comprenant près de 400 entreprises industrielles.

Les résultats de l'enquête sont pondérés en utilisant les chiffres d'affaires des entreprises du secteur industriel se rapportant à l'exercice 2014.

L'objectif de l'enquête est de disposer de données dans des délais courts permettant une évaluation de la conjoncture industrielle. Lancée au début de chaque mois, l'enquête recueille les appréciations des chefs d'entreprises sur l'évolution de leur activité par rapport au mois précédent et par rapport au même mois de l'année précédente, ainsi que leurs anticipations quant à son évolution à court terme. Ces données synthétisées ne sont pas corrigées des variations saisonnières. Il est à noter que les résultats de l'enquête au titre de l'année 2015 ont été actualisés, en janvier 2016, suite à la mise à jour des pondérations sur la base des chiffres d'affaires de 2014.

Bank Al - Maghrib

Angle Avenue Benberka et Avenue Annakhil, Hay Ryad - Rabat - Maroc

T él. (212) 5 37 57 41 04 • F a x (212) 5 3 7 57 41 11/12

www.bkam.ma

Dépôt légal : 2007 / 0028