

Vue d'ensemble

Les résultats de **l'édition trimestrielle** de l'enquête de conjoncture relatifs au T4-2016, font ressortir les constats suivants :

- la majorité des entreprises qualifient de « normal » le **climat des affaires**. La proportion des industriels jugeant le climat des affaires « normal » varie entre 58% pour la branche « mécanique et métallurgie » et 93% pour l' « agroalimentaire ».
- des **conditions de production** caractérisées par un approvisionnement « normal », un niveau de stock de matières premières et demi-produits « normal » et une stagnation des effectifs employés.
- une insuffisance de la demande, une accentuation de la concurrence formelle et informelle ont été évoqués comme **principaux freins à l'augmentation de la production**.
- des **coûts unitaires de production** en stagnation pour plus des deux tiers des industriels.
- une **situation de la trésorerie** « normale » selon les deux tiers des industriels et « difficile » selon le tiers des chefs d'entreprises.
- un **accès au financement bancaire** jugé « normal » par la majorité des entreprises.
- un **coût de crédit** en baisse après avoir été en stagnation le trimestre précédent.
- des **dépenses d'investissement** en stagnation pour la moitié des industriels, en augmentation pour 32% des entreprises et en baisse pour 16%. Ces dépenses devraient, selon les industriels, continuer à augmenter au cours du premier trimestre de 2017.

Un solde d'opinion représente la différence entre le pourcentage de réponses "Hausse" ou "Supérieur à la Normale" et le pourcentage de réponses "Baisse" ou "Inférieur à la Normale". A titre d'exemple, un solde d'opinions de 2 relatif à la production industrielle signifie que le pourcentage d'entreprises indiquant une amélioration de leur production est supérieur de 2 points à celui des entreprises indiquant une baisse.

Les opinions exprimées sont celles des industriels répondant à l'enquête et ne reflètent pas nécessairement le point de vue de Bank Al-Maghrib.

1-Climat général des affaires

Le **climat général des affaires** aurait été « normal » selon la majorité des entreprises et « défavorable » selon le quart d'entre eux. Par branche d'activité, la proportion des industriels jugeant le climat des affaires « normal » s'est établie à 94% dans l'« agroalimentaire », à 61% dans la « chimie et parachimie » et dans le « textile et cuir » et à 58% dans la « mécanique et métallurgie ».

2-Conditions de production

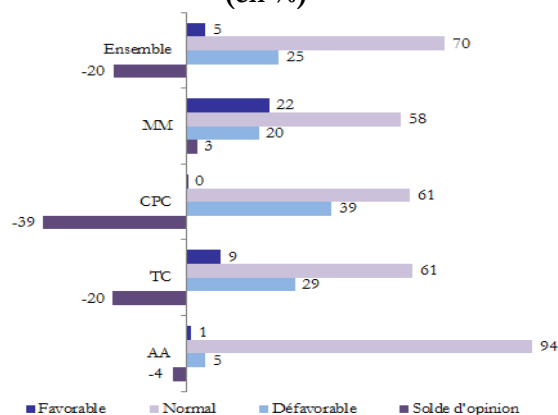
Les **conditions d'approvisionnement** auraient été normales selon 88% des industriels. Ce constat a concerné l'ensemble des branches d'activité. Il est à noter que la proportion des industriels qui déclarent des difficultés d'approvisionnement a atteint 35% dans la « mécanique et métallurgie ».

Concernant le **stock des matières premières et demi-produits**, il aurait été à un niveau normal selon 80% des chefs d'entreprises. En effet, le stock des matières premières et demi-produits serait normal dans l'ensemble des branches d'activité à l'exception de la « mécanique et métallurgie » où il serait supérieur à la normale.

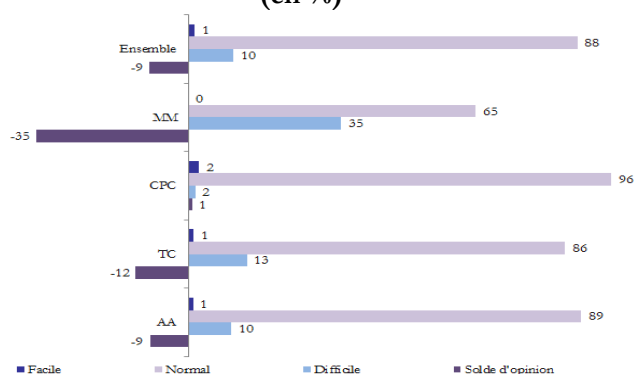
S'agissant de **l'évolution des effectifs employés durant les trois derniers mois**, 60% des industriels ont déclaré une stagnation.

Pour les trois prochains mois, 58% des industriels s'attendent à une baisse des effectifs employés alors que 22% anticipent plutôt une hausse. Par branche, les chefs d'entreprises opérant dans l'« agroalimentaire » et dans la « chimie et parachimie » anticipent une stagnation des effectifs, ceux du « textile et cuir » s'attendent à une hausse, alors que les industriels de la « mécanique et métallurgie » déclarent ne pas avoir de visibilité quant à l'évolution future des effectifs employés.

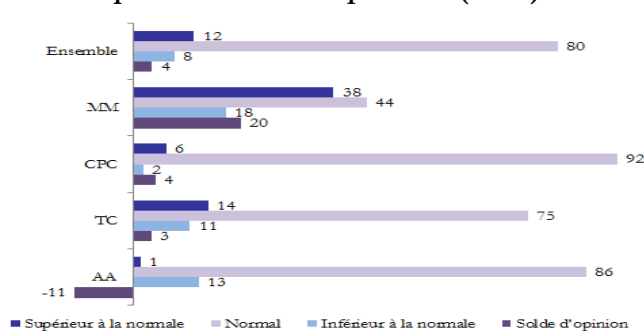
Appréciation du climat général des affaires (en %)¹



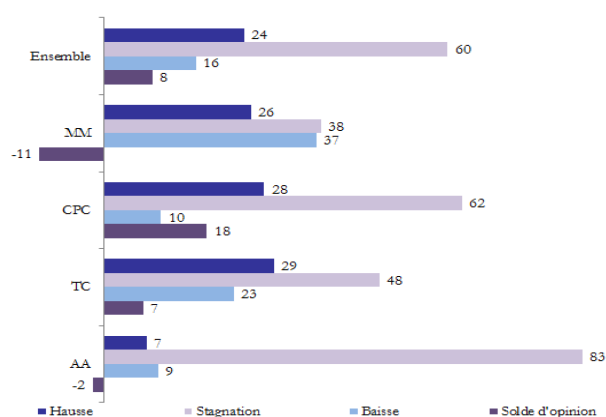
Appréciation des conditions d'approvisionnement (en %)



Appréciation du niveau du stock des matières premières et demi-produits (en %)



Evolution des effectifs employés durant les trois derniers mois (en %)



¹ MM : « mécanique et métallurgie », CPC : « chimique et parachimie », TC : « textile et cuir », AA : « agro-alimentaire ».

3- Coûts de production

Au quatrième trimestre 2016, les **coûts unitaires de production** auraient stagné pour 63% des chefs d'entreprises et augmenté pour 36%. Par branche, la proportion des industriels déclarant une stagnation des coûts de la production a été de près de 86% pour la « mécanique et métallurgie » et le « textile et cuir », de 72% pour l'« agro-alimentaire » et de 50% pour la « chimie et parachimie ».

4- Situation de la trésorerie

La **situation de la trésorerie** a été jugée « normale » par 67% des entreprises et « difficile » selon 32%.

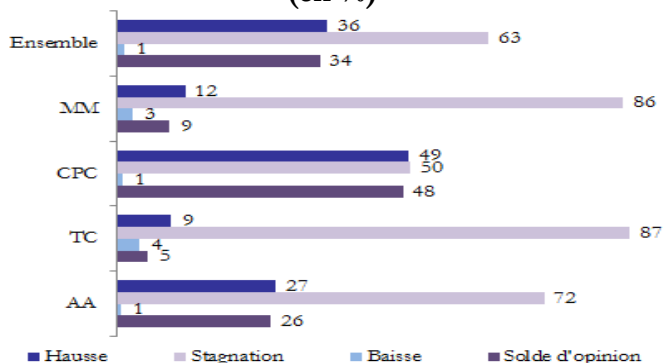
Par branche, la situation de la trésorerie serait normale selon 85% des industriels de l'« agro-alimentaire », 70% des industriels de la « mécanique et métallurgie » et du « textile et cuir » et 51% des chefs d'entreprises de la « chimie et parachimie ». Les difficultés de trésorerie seraient en liaison, selon les industriels, avec l'augmentation des charges non financières, l'accentuation des difficultés de recouvrement et la réduction des délais fournisseurs.

5- Conditions de financement

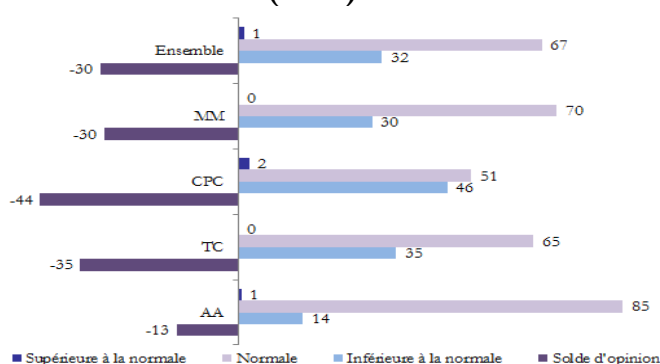
L'**accès au financement** a été jugé « normal » par la majorité des entreprises. Par branche, l'accès au financement a été jugé « normal » selon 95% des industriels de la « chimie et parachimie », 90% dans l'« agro-alimentaire » et de la « mécanique et métallurgie » et 68% des entreprises du « textile et cuir ».

Comparé au trimestre précédent, le **coût du crédit** aurait stagné selon 65% des industriels et baissé selon 28% contre respectivement 78% et 14% le trimestre précédent.

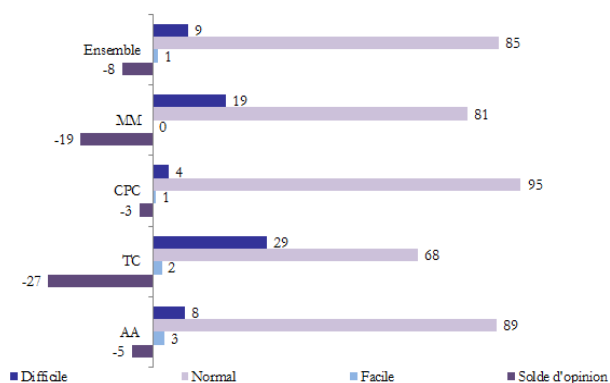
Evolution des coûts unitaires de production (en %)



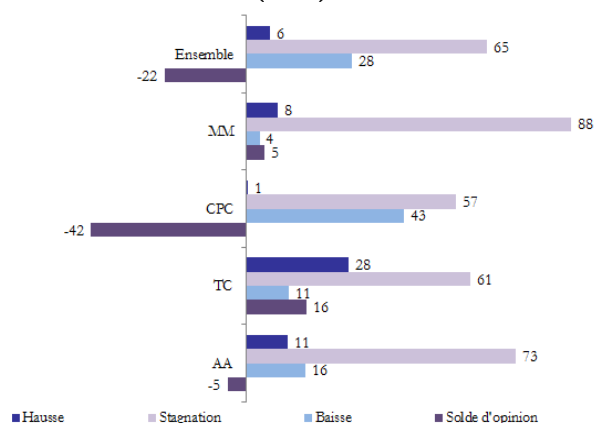
Situation de la trésorerie des entreprises (en %)



Accès des entreprises au financement bancaire (en %)



Evolution du coût du crédit (en%)



6-Dépenses d'investissement

Les dépenses d'investissement auraient augmenté au quatrième trimestre pour 32% des chefs d'entreprises, diminué pour 16% et stagné pour 53%. Par branche, les industriels déclarent une hausse de ces dépenses dans l'« agro-alimentaire » et dans le « textile et cuir », alors qu'ils évoquent une stagnation dans la « chimie et parachimie ». Pour la « mécanique et métallurgie », les industriels sont partagés entre la hausse (33%) et la baisse (47%).

Pour le prochain trimestre, les industriels s'attendent à une hausse des dépenses d'investissement dans l'ensemble des branches d'activité. Ces dépenses seraient financées à hauteur de 73% par des fonds propres et 27% par crédit. Il est à noter que dans la branche « mécanique et métallurgie », les entreprises envisageraient de financer leurs dépenses d'investissement futures à hauteur de 55% par crédit et 45% par autofinancement. Ces proportions sont respectivement de 38% et 61% pour l'« agro-alimentaire ».

Evolution des dépenses d'investissement durant les trois derniers mois (en%)

