

Vue d'ensemble

Les résultats de l'enquête mensuelle de conjoncture du mois de janvier indiquent une baisse de la production avec un taux d'utilisation des capacités (TUC) en quasi-stagnation à 63%. Les ventes auraient augmenté recouvrant une amélioration des expéditions à l'étranger et une baisse sur le marché local. Les commandes globales auraient progressé avec toutefois un carnet de commandes qui serait resté à un niveau inférieur à la normale.

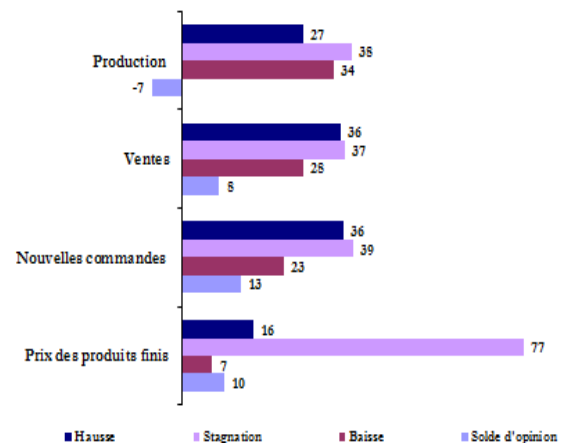
La baisse de la **production** recouvre un recul dans l'ensemble des branches à l'exception de la « mécanique et métallurgie » et de l'« électrique et électronique » où elle aurait augmenté. Concernant le **TUC**, il aurait connu une baisse dans l'« agroalimentaire » et dans le « textile et cuir », une quasi-stagnation dans la « chimie et parachimie » et une augmentation dans la « mécanique et métallurgie » et dans l'« électrique et électronique ».

Pour ce qui est des **ventes**, elles se seraient améliorées dans la « chimie et parachimie » et dans l'« électrique et électronique », alors qu'elles auraient stagné dans l'« agroalimentaire » et dans la « mécanique et métallurgie » et baissé dans le « textile et cuir ».

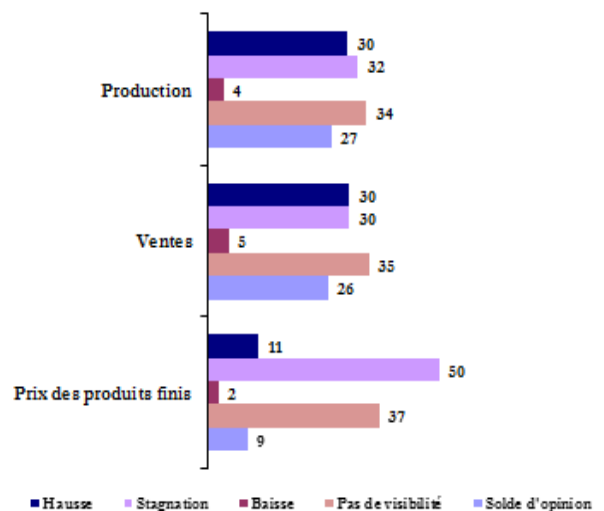
S'agissant des **commandes**, elles se seraient améliorées dans l'ensemble des branches à l'exception de la « mécanique et métallurgie » où elles auraient accusé un repli.

Pour les trois prochains mois, les industriels s'attendent globalement à une hausse de la production et des ventes. Toutefois, près de 35% des chefs d'entreprises déclarent ne pas avoir de visibilité par rapport à l'évolution future de la production et des ventes.

Graph 1 : Principaux résultats (proportion des répondants en %)



Graph 2 : Anticipations pour les trois prochains mois (proportion des répondants en %)



Taux de réponse : 74%

Tableau 1 : Résultats globaux

	Part des répondants et solde d'opinion (%)									
	Décembre 2016*					Janvier 2017				
	Hausse	Stagnation	Baisse	Pas de visibilité	SO**	Hausse	Stagnation	Baisse	Pas de visibilité	SO**
Evolution de la production										
par rapport au mois précédent	29	36	36		-7	27	38	34		-7
au cours des trois prochains mois	28	32	4	36	24	30	32	4	34	27
Evolution des nouvelles commandes	23	63	14		9	36	39	23		13
Evolution des ventes										
par rapport au mois précédent	44	35	21		22	36	37	28		8
au cours des trois prochains mois	24	31	6	38	18	30	30	5	35	26
Evolution des prix des produits finis										
par rapport au mois précédent	10	85	6		4	16	77	7		10
au cours des trois prochains mois	24	31	6	38	18	11	50	2	37	9

	Décembre 2016*					Janvier 2017				
	Sup. à la normale	Normal	Inf. à la normale	Non concerné	SO**	Sup. à la normale	Normal	Inf. à la normale	Non concerné	SO**
Niveau des carnets de commandes	7	77	15	1	-8	3	69	25	2	-21
Niveau des stocks de produits finis	6	70	21	3	-15	6	67	23	4	-17

(*) Chiffres révisés

(**)SO : Solde d'opinion (différence entre le pourcentage des réponses "Hausse" ou "Supérieur à la Normale" et le pourcentage des réponses "Baisse" ou "Inférieur à la Normale")

Tableau 2 : Résultats relatifs au mois de janvier 2017 par branche d'activité

	Industries agro-alimentaires					Industries textile et cuir					Industries chimiques et parachimiques					Industries mécaniques et métallurgiques					Industries électriques et électroniques				
	H*	S	B	PV	SO	H	S	B	PV	SO	H	S	B	PV	SO	H	S	B	PV	SO	H	S	B	PV	SO
Evolution de la production																									
par rapport au mois précédent	14	31	55		-40	21	39	40		-19	14	52	34		-20	67	22	10		57	65	10	25		40
au cours des trois prochains mois	39	40	3	18	36	22	53	17	8	5	17	18	3	61	14	39	51	2	8	37	77	22	0	1	77
Evolution des nouvelles commandes	27	55	12		15	19	68	12		7	49	28	24		25	16	39	42		-26	65	24	11		54
Evolution des ventes																									
par rapport au mois précédent	28	44	28		1	18	39	43		-25	36	45	19		17	43	11	46		-2	58	24	18		40
au cours des trois prochains mois	37	42	3	18	33	23	52	11	14	12	15	19	5	61	10	47	38	6	9	41	78	22	0	0	78
Evolution des prix des produits finis																									
par rapport au mois précédent	12	83	5		7	5	92	3		2	2	88	10		-8	60	36	4		55	10	90	0		10
au cours des trois prochains mois	12	75	1	12	11	11	86	0	3	11	10	26	2	61	8	9	59	0	31	9	18	58	21	2	-3

	Industries agro-alimentaires					Industries textile et cuir					Industries chimiques et parachimiques					Industries mécaniques et métallurgiques					Industries électriques et électroniques				
	Sup. N*	N	Inf. N	NC	SO	Sup. N	N	Inf. N	NC	SO	Sup. N	N	Inf. N	NC	SO	Sup. N	N	Inf. N	NC	SO	Sup. N	N	Inf. N	NC	SO
Niveau des carnets de commandes	4	76	14	6	-10	0	65	34	0	-34	3	71	26	0	-23	4	54	39	4	-34	7	84	9	0	-2
Niveau des stocks de produits finis	2	82	10	6	-8	4	70	22	5	-18	8	53	39	0	-31	8	73	7	13	1	6	93	0	1	6

(*)H : Hausse ; S : Stagnation ; B : Baisse ; PV : Pas de Visibilité ; Sup.N : Supérieur à la normale ; N : Normal ; Inf. N : Inférieur à la normale ; NC : Non Concerné

Industries agro-alimentaires

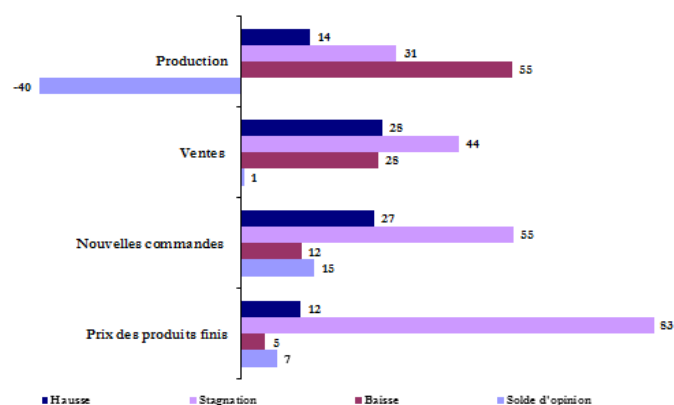
En janvier, la production de la branche « agroalimentaire » aurait accusé un repli avec un TUC qui aurait baissé de 3 pbs pour s'établir à 68%.

Concernant les ventes, elles auraient stagné sur le marché local et auraient enregistré une amélioration sur le marché étranger.

Pour ce qui est des commandes, elles auraient marqué une progression avec toutefois un carnet des commandes qui aurait été à un niveau inférieur à la normale.

Pour les trois prochains mois, les industriels de la branche anticipent une amélioration de la production et des ventes aussi bien locales que celles destinées à l'étranger.

Graphe 3 : Principaux indicateurs des industries agro-alimentaires (proportion des répondants en %)



Industries textile, de l'habillement et du cuir

Les indicateurs de la branche du « textile, de l'habillement et du cuir » ressortent en baisse par rapport au mois précédent.

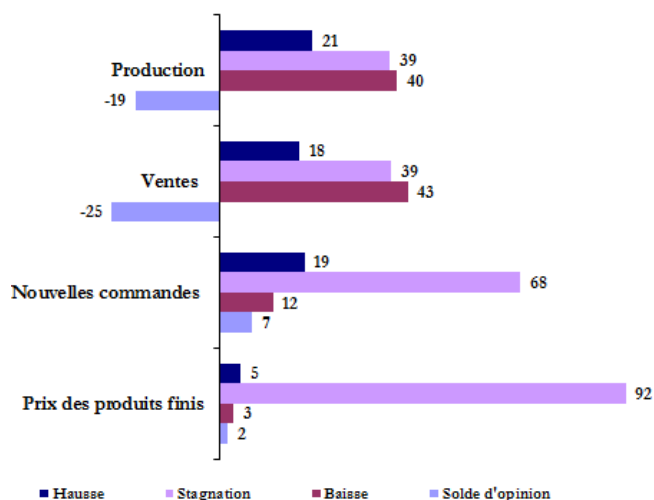
Ainsi, la production aurait reculé dans l'ensemble des sous-branches à l'exclusion de l'« industrie du cuir et de la chaussure » où elle se serait améliorée. Dans ces conditions, le TUC aurait diminué de 3 pbs à 70%.

De même, les ventes auraient baissé tant sur le marché local qu'étranger. Ce recul traduirait le repli des ventes de l'« industrie textile » et de l'« industrie de l'habillement et des fourrures », alors que celles de l'« industrie du cuir et les chaussures » auraient enregistré plutôt une hausse.

Pour ce qui est des commandes, leur progression concernerait l'ensemble des sous-branches à l'exception de l'« industrie textile » où elles auraient diminué. En revanche, le carnet des commandes serait resté à un niveau inférieur à la normale.

Pour les trois prochains mois, les industriels de la branche s'attendent à une amélioration de la production et des ventes dans l'ensemble des sous-branches excepté dans l'« industrie de l'habillement et des fourrures » où elles devraient stagner.

Graphe 4 : Principaux indicateurs des industries textile, de l'habillement et du cuir (proportion des répondants en %)



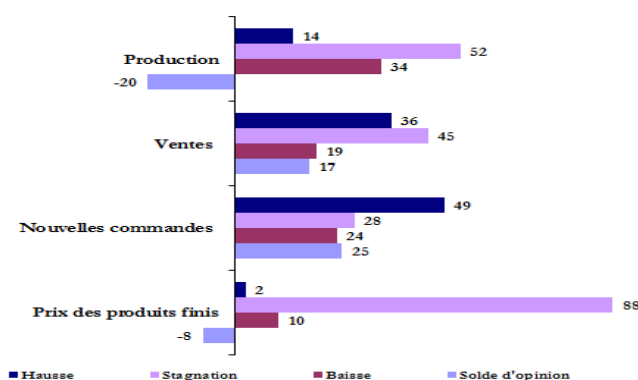
Industries chimiques et parachimiques

Dans la branche « chimie et parachimie », la production aurait diminué avec un TUC qui se serait établi à 48%.

S'agissant des ventes globales, elles auraient connu une hausse aussi bien sur le marché local qu'étranger. Sur le même registre, les commandes reçues en janvier se seraient accrues, avec toutefois un carnet des commandes qui serait resté à un niveau inférieur à la normale.

Pour les trois prochains mois, près des deux tiers des industriels de la branche déclarent ne pas avoir de visibilité quant à l'évolution future de la production et des ventes.

Graphe 5 : Principaux indicateurs des industries chimiques et parachimiques (proportion des répondants en %)



Industries mécaniques et métallurgiques

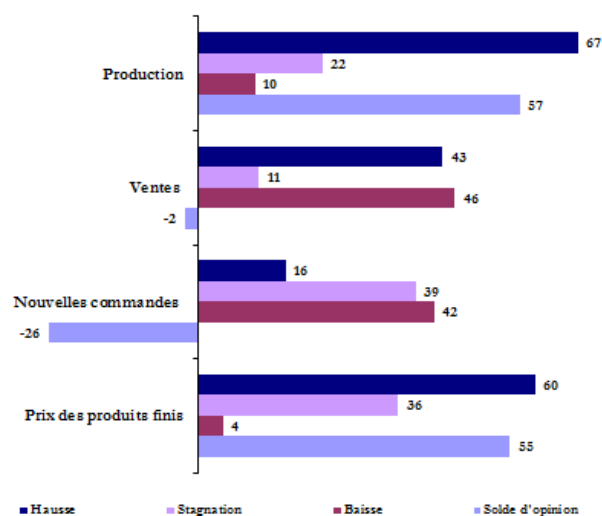
La production de la branche « mécanique et métallurgie » aurait progressé avec un TUC qui se serait établi à 71%.

Concernant les ventes, elles auraient connu une stagnation recouvrant une amélioration dans le « travail des métaux » et dans l'« industrie automobile » et une baisse dans la « métallurgie ». Par destination, les ventes auraient augmenté sur le marché étranger et baissé sur le marché local.

Pour leur part, les commandes reçues auraient diminué dans l'ensemble des sous-branches à l'exception de l'« industrie automobile » où elles auraient progressé. Le carnet des commandes aurait été à un niveau inférieur à la normale dans l'ensemble des sous-branches à l'exception de l'« industrie automobile » où il aurait été à un niveau normal.

Pour les trois prochains mois, les entreprises s'attendent à une amélioration de la production et des ventes aussi bien sur le marché local qu'étranger.

Graphe 6 : Principaux indicateurs des industries mécaniques et métallurgiques (proportion des répondants en %)

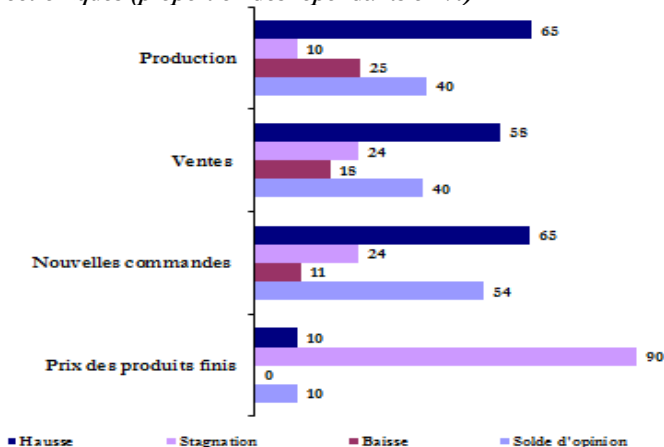


Industries électriques et électroniques

Selon les industriels de la branche « électrique et électronique », la production aurait connu une progression avec un TUC qui se serait établi à 92%. En ce qui concerne les ventes, elles auraient reculé sur le marché local tandis que les expéditions à l'étranger se seraient améliorées. Les commandes reçues en janvier auraient connu une amélioration avec un carnet des commandes qui aurait été à un niveau normal.

Pour les trois prochains mois, les industriels de la branche anticipent une hausse de la production et des ventes aussi bien sur le marché local qu'étranger.

Graphe 7 : Principaux indicateurs des industries électriques et électroniques (proportion des répondants en %)



Note technique de l'enquête

L'enquête mensuelle de conjoncture industrielle de Bank Al-Maghrib qui a reçu le visa du Comité de Coordination des Etudes Statistiques (CO.CO.E.S) N° 19-07-06-03, est une enquête d'opinion menée auprès d'un échantillon représentatif comprenant près de 400 entreprises industrielles.

Les résultats de l'enquête sont pondérés en utilisant les chiffres d'affaires des entreprises du secteur industriel se rapportant à l'exercice 2014.

L'objectif de l'enquête est de disposer de données dans des délais courts permettant une évaluation de la conjoncture industrielle. Lancée au début de chaque mois, l'enquête recueille les appréciations des chefs d'entreprises sur l'évolution de leur activité par rapport au mois précédent et par rapport au même mois de l'année précédente, ainsi que leurs anticipations quant à son évolution à court terme. Ces données synthétisées ne sont pas corrigées des variations saisonnières. Il est à noter que les résultats de l'enquête au titre de l'année 2015 ont été actualisés, en janvier 2016, suite à la mise à jour des pondérations sur la base des chiffres d'affaires de 2014.

Bank Al - Maghrib

Angle Avenue Benberka et Avenue Annakhil, Hay Ryad - Rabat - Maroc

T él. (212) 5 37 57 41 04 • Fax (212) 5 3 7 57 41 11/12

www.bkam.ma

Dépôt légal : 2007 / 0028