

Vue d'ensemble

Les résultats de l'enquête mensuelle de conjoncture du mois de juin indiquent globalement une baisse de la production et du Taux d'Utilisation des Capacités (TUC) d'un mois à l'autre. Les ventes auraient quant à elles enregistré un accroissement, recouvrant une hausse sur le marché étranger et une stagnation sur le marché local. Pour leur part, les commandes seraient restées inchangées par rapport au mois précédent avec un carnet de commandes qui se serait situé à un niveau inférieur à la normale.

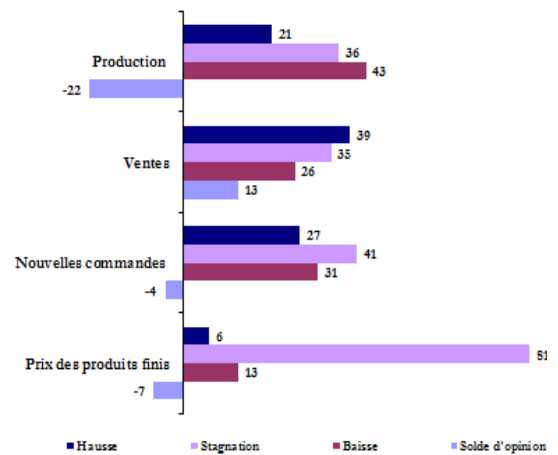
Le recul de la **production** concerne l'ensemble des branches à l'exception de l'« agroalimentaire » qui aurait enregistré une augmentation. Dans ces conditions, le TUC serait revenu, d'un mois à l'autre de 61% à 59%.

Pour ce qui est des **ventes**, elles auraient progressé dans l'ensemble des branches, hormis la « mécanique et métallurgie » où elles auraient stagné. Par destination, les **ventes locales** auraient diminué dans l'ensemble des branches à l'exception de l'« agroalimentaire » où elles auraient progressé. En revanche, les **expéditions à l'étranger** auraient enregistré une hausse qui a concerné toutes les branches à l'exception de l'« agroalimentaire » où elles auraient accusé un repli.

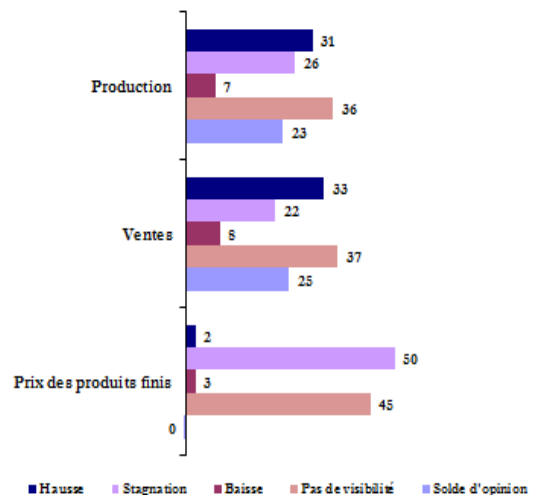
Concernant les **commandes**, leur stagnation recouvre une augmentation dans l'« agroalimentaire » et dans la « mécanique et métallurgie », une baisse dans la « chimie et parachimie » et une stagnation dans le « textile et cuir ». Le niveau des **carnets de commandes** aurait été inférieur à la normale dans l'ensemble des branches d'activité.

Pour les trois prochains mois, les chefs d'entreprises s'attendent globalement à une hausse de la production et à une augmentation des ventes aussi bien sur le marché local qu'étranger.

Grappe 1 : Principaux résultats
(proportion des répondants en %)



Grappe 2 : Anticipations pour les trois prochains mois
(proportion des répondants en %)



Taux de réponse : 71%

Les résultats de l'enquête sont synthétisés sous forme de soldes d'opinion représentant la différence entre le pourcentage de réponses "Hausse" ou "Supérieur à la Normale" et le pourcentage de réponses "Baisse" ou "Inférieur à la Normale". A titre d'exemple, un solde d'opinions de 2 relatif à la production industrielle signifie que le pourcentage d'entreprises indiquant une amélioration de leur production est supérieur de 2 points à celui des entreprises indiquant une baisse. Les opinions exprimées sont celles des industriels répondant à l'enquête et ne reflètent pas nécessairement le point de vue de Bank Al-Maghrib.

Tableau 1 : Résultats globaux

	Part des répondants et solde d'opinion (%)									
	Mai 2017*					Juin 2017				
	Hausse	Stagnation	Baisse	Pas de visibilité	SO**	Hausse	Stagnation	Baisse	Pas de visibilité	SO**
Evolution de la production										
par rapport au mois précédent	29	43	28		2	21	36	43		-22
au cours des trois prochains mois	25	40	9	26	16	31	26	7	36	23
Evolution des nouvelles commandes	18	63	19		-1	27	41	31		-4
Evolution des ventes										
par rapport au mois précédent	29	45	26		3	39	35	26		13
au cours des trois prochains mois	23	40	8	28	16	33	22	8	37	25
Evolution des prix des produits finis										
par rapport au mois précédent	7	87	6		1	6	81	13		-7
au cours des trois prochains mois	5	60	2	33	3	2	50	3	45	0

	Mai 2017*					Juin 2017				
	Sup. à la normale	Normal	Inf. à la normale	Non concerné	SO**	Sup. à la normale	Normal	Inf. à la normale	Non concerné	SO**
Niveau des carnets de commandes	2	76	20	2	-18	2	73	24	1	-21
Niveau des stocks de produits finis	9	63	22	5	-13	14	60	21	4	-7

(*) Chiffres révisés

(**)SO : Solde d'opinion (différence entre le pourcentage des réponses "Hausse" ou "Supérieur à la Normale" et le pourcentage des réponses "Baisse" ou "Inférieur à la Normale")

Tableau 2 : Résultats relatifs au mois de juin 2017 par branche d'activité

	Industries agro-alimentaires					Industries textile et cuir					Industries chimiques et parachimiques					Industries mécaniques et métallurgiques				
	H*	S	B	PV	SO	H	S	B	PV	SO	H	S	B	PV	SO	H	S	B	PV	SO
Evolution de la production																				
par rapport au mois précédent	54	23	24		30	19	56	25		-6	10	44	46		-36	7	26	67		-60
au cours des trois prochains mois	32	45	3	20	29	10	59	18	12	-8	22	10	5	62	17	59	11	15	15	43
Evolution des nouvelles commandes	40	41	19		20	20	63	17		2	16	49	35		-19	44	16	37		6
Evolution des ventes																				
par rapport au mois précédent	53	23	24		29	33	48	19		13	32	44	24		8	40	23	37		3
au cours des trois prochains mois	39	45	3	13	36	10	50	17	23	-6	21	12	5	62	16	59	11	15	15	43
Evolution des prix des produits finis																				
par rapport au mois précédent	5	90	5		0	5	94	1		4	7	68	25		-19	9	91	0		9
au cours des trois prochains mois	3	83	5	9	-2	8	70	0	22	7	3	34	2	62	0	1	33	2	64	-1

	Industries agro-alimentaires					Industries textile et cuir					Industries chimiques et parachimiques					Industries mécaniques et métallurgiques				
	Sup. N*	N	Inf. N	NC	SO	Sup. N	N	Inf. N	NC	SO	Sup. N	N	Inf. N	NC	SO	Sup. N	N	Inf. N	NC	SO
Niveau des carnets de commandes	7	76	16	0	-9	5	75	20	0	-15	1	68	31	0	-30	0	78	19	3	-19
Niveau des stocks de produits finis	12	73	8	7	4	13	62	21	4	-8	8	57	35	0	-27	27	51	10	10	17

(*)H : Hausse ; S : Stagnation ; B : Baisse ; PV : Pas de Visibilité ; Sup.N : Supérieur à la normale ; N : Normal ; Inf. N : Inférieur à la normale ; NC : Non Concerné

Industries agro-alimentaires

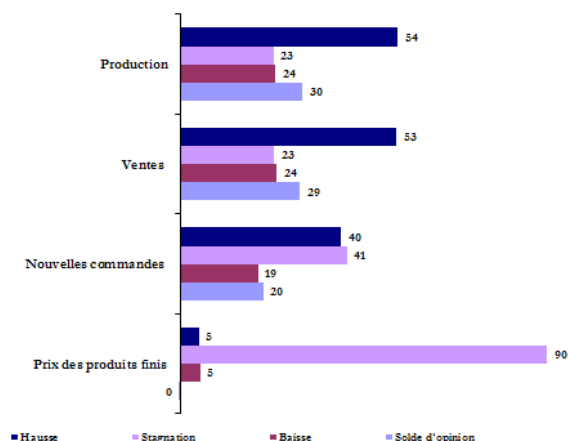
La production dans la branche « agroalimentaire » aurait enregistré, en juin, une hausse avec un TUC qui se serait établi à 69%.

De même, les ventes auraient marqué une augmentation recouvrant une hausse sur le marché local et une baisse sur le marché étranger.

Pour leur part, les commandes se seraient accrues avec un carnet de commandes qui serait resté à un niveau inférieur à la normale.

Pour les trois prochains mois, les industriels de la branche anticipent une amélioration de la production et des ventes.

Graphe 3 : Principaux indicateurs des industries agro-alimentaires (proportion des répondants en %)



Industries textile, de l'habillement et du cuir

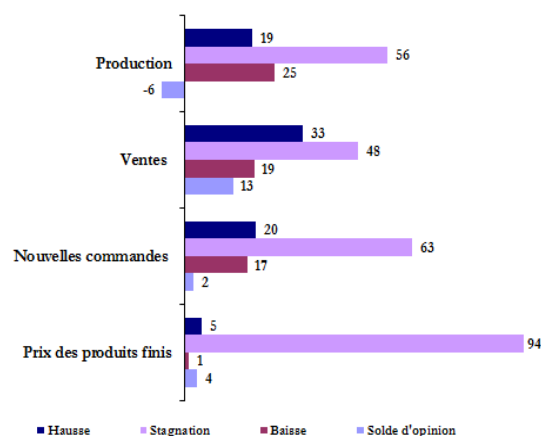
La production dans la branche « textile et cuir » aurait accusé un repli recouvrant une diminution dans l'« industrie textile » et dans l'« industrie du cuir et des chaussures » et une hausse dans l'« industrie de l'habillement et des fourrures ». Dans ces conditions, le TUC serait revenu de 68% à 67%.

L'accroissement des ventes reflète la progression dans l'« industrie de l'habillement et des fourrures », alors qu'elles auraient diminué dans l'« industrie textile » et dans l'« industrie du cuir et de la chaussure ». Par destination, les ventes auraient baissé sur le marché local et progressé sur le marché étranger.

Pour ce qui est des commandes, elles seraient restées inchangées d'un mois à l'autre. Cette stagnation recouvre une baisse dans l'« industrie textile » et dans l'« industrie du cuir et de la chaussure » et une hausse dans l'« industrie de l'habillement et des fourrures ». Le carnet des commandes serait resté à un niveau inférieur à la normale.

Pour les trois prochains mois, les chefs d'entreprises de la branche s'attendent à une baisse de la production et à une diminution des ventes aussi bien locales que celles destinées à l'étranger.

Graphe 4 : Principaux indicateurs des industries textile, de l'habillement et du cuir (proportion des répondants en %)



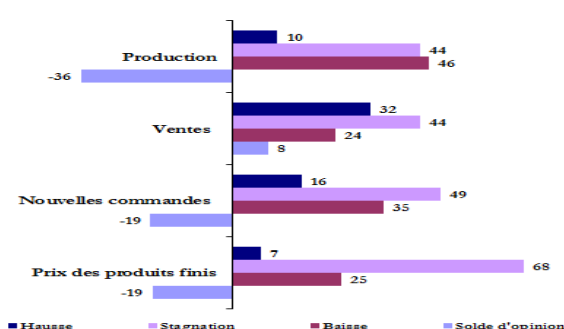
Industries chimiques et parachimiques

Dans la branche « chimie et parachimie », la production aurait diminué avec un TUC qui se serait établi à 51%.

Les ventes se seraient améliorées reflétant leur hausse sur le marché étranger, alors que sur le marché local, les ventes auraient diminué. Pour leur part, les commandes auraient accusé un repli, avec un carnet des commandes qui serait resté à un niveau inférieur à la normale.

Pour les trois prochains mois, près des deux tiers des industriels de la branche déclarent ne pas avoir de visibilité quant à l'évolution future de la production et des ventes.

Graphe 5 : Principaux indicateurs des industries chimiques et parachimiques (proportion des répondants en %)



Industries mécaniques et métallurgiques

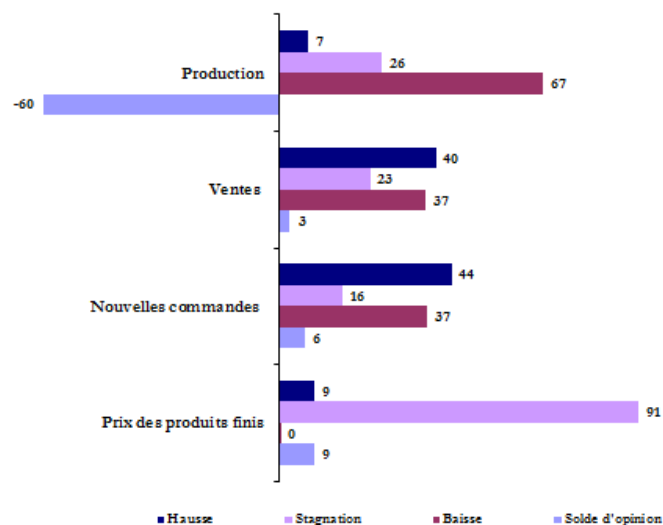
En juin, la production dans la branche « mécanique et métallurgie » aurait marqué une baisse avec un TUC qui aurait reculé à 62%.

La stagnation des ventes recouvre une hausse dans l'« industrie automobile » et une diminution dans la « métallurgie » et dans le « travail des métaux ». Par destination, les ventes auraient baissé sur le marché local dans les principales sous-branches à l'exclusion de l'« industrie automobile » où elles auraient progressé. Pour ce qui est des expéditions à l'étranger, elles se seraient accrues comparativement au mois précédent.

L'amélioration des commandes traduit la hausse dans l'« industrie automobile », tandis qu'elles auraient reculé dans la « métallurgie » et dans le « travail des métaux ». Le carnet de commandes aurait été à un niveau inférieur à la normale dans l'ensemble des sous-branches à l'exception de la « métallurgie » où il aurait été à un niveau normal.

Pour les trois prochains mois, les entreprises s'attendent à une hausse de la production et à une augmentation des ventes aussi bien sur le marché local qu'étranger.

Graph 6 : Principaux indicateurs des industries mécaniques et métallurgiques (proportion des répondants en %)



Note technique de l'enquête

L'enquête mensuelle de conjoncture industrielle de Bank Al-Maghrib qui a reçu le visa du Comité de Coordination des Etudes Statistiques (CO.CO.E.S) N° 19-07-06-03, est une enquête d'opinion menée auprès d'un échantillon représentatif comprenant près de 400 entreprises industrielles.

Les résultats de l'enquête sont pondérés en utilisant les chiffres d'affaires des entreprises du secteur industriel se rapportant à l'exercice 2014.

L'objectif de l'enquête est de disposer de données dans des délais courts permettant une évaluation de la conjoncture industrielle. Lancée au début de chaque mois, l'enquête recueille les appréciations des chefs d'entreprises sur l'évolution de leur activité par rapport au mois précédent et par rapport au même mois de l'année précédente, ainsi que leurs anticipations quant à son évolution à court terme. Ces données synthétisées ne sont pas corrigées des variations saisonnières.

Bank Al-Maghrib

Angle Avenue Benberka et Avenue Annakhil, Hay Ryad - Rabat - Maroc

T él. (212) 5 37 57 41 04 • F a x (212) 5 37 57 41 11/12

www.bkam.ma

Dépôt légal : 2007 / 0028