

Vue d'ensemble

Les résultats de l'**édition trimestrielle** de l'enquête de conjoncture relatifs au T2-2017 font ressortir les constats suivants :

- Un **climat des affaires** qualifié de « normal » pour la majorité des industriels ;
- des **conditions de production** caractérisées par un approvisionnement et un niveau de stock de matières premières et demi-produits « normal » et des effectifs employés en stagnation ;
- une insuffisance de la demande et une accentuation de la concurrence évoquées comme **principaux freins à l'augmentation de la production** ;
- des **coûts unitaires de production** en stagnation selon près de la moitié des industriels et en hausse selon 42% ;
- une **situation de la trésorerie** « normale » selon 64% des industriels et « difficile » selon 33% des chefs d'entreprises ;
- des **délais fournisseurs** en baisse selon 43% des industriels et en augmentation selon 34% ;
- un **accès au financement bancaire** jugé « normal » selon la majorité des industriels;
- un **coût de crédit** en stagnation selon 69% des chefs d'entreprises ;
- des **dépenses d'investissement** en stagnation selon plus de la moitié des industriels et en hausse selon 37% des entreprises. Ces dépenses devraient stagner au cours du trimestre prochain selon 39% des industriels et augmenter selon 37%.

Un solde d'opinion représente la différence entre le pourcentage de réponses "Hausse" ou "Supérieur à la Normale" et le pourcentage de réponses "Baisse" ou "Inférieur à la Normale". A titre d'exemple, un solde d'opinions de 2 relatif à la production industrielle signifie que le pourcentage d'entreprises indiquant une amélioration de leur production est supérieur de 2 points à celui des entreprises indiquant une baisse.

Les opinions exprimées sont celles des industriels répondant à l'enquête et ne reflètent pas nécessairement le point de vue de Bank Al-Maghrib.

1-Climat général des affaires

Le **climat général des affaires** aurait été « normal » selon 76% des industriels et « défavorable » selon 17%. Par branche d'activité, la proportion des industriels jugeant le climat des affaires « normal » s'est établie à 60% dans la « mécanique et métallurgie », à 67% dans le « textile et cuir », à 77% dans l'« agroalimentaire », et à 83% dans la « chimie et parachimie ».

2-Conditions de production

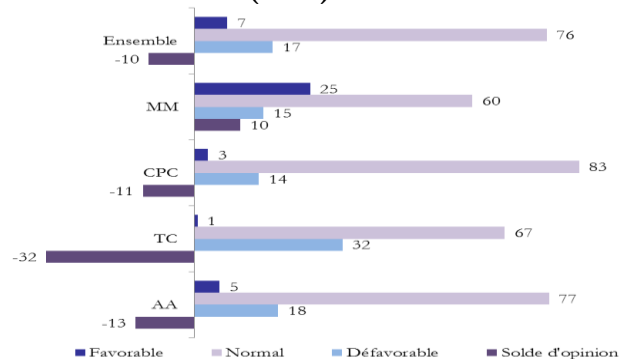
Les **conditions d'approvisionnement** auraient été « normales » selon 81% des industriels et « faciles » selon 11%. Par branche d'activité, la proportion des industriels ayant déclaré un approvisionnement « normal » varie entre 74% pour la « chimie et parachimie » et 89% pour l'« agroalimentaire ».

Concernant le **stock des matières premières et demi-produits**, il aurait été à un niveau normal selon plus des trois quarts des chefs d'entreprises, et ce pour l'ensemble des branches d'activité.

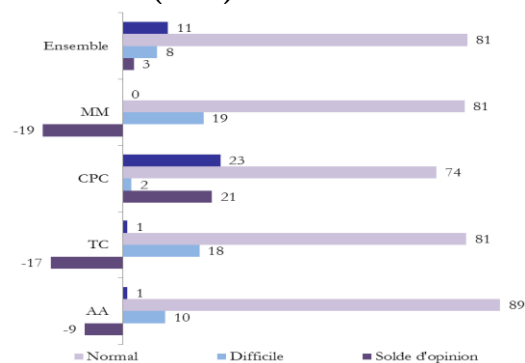
S'agissant de l'**évolution des effectifs employés durant les trois derniers mois**, deux tiers des industriels déclarent leur stagnation. Par branche d'activité, les effectifs auraient stagné dans l'« agroalimentaire » et dans la « chimie et parachimie » selon près de 80% des industriels, et auraient augmenté selon près de la moitié dans le « textile et cuir » et dans la « mécanique et métallurgie ».

Pour **les trois prochains mois**, près des deux tiers des industriels s'attendent à une stagnation des **effectifs employés**, 17% à une baisse et 13% à une hausse. Par branche d'activité, les industriels s'attendent à une stagnation pour près de 80% de ceux de l'« agroalimentaire », pour près de 60% de ceux de la « chimie et parachimie », pour 54% de ceux de la « mécanique et métallurgie » et pour 43% de

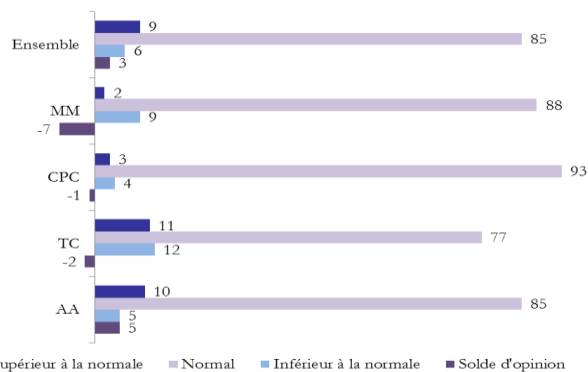
Appréciation du climat général des affaires (en %)¹



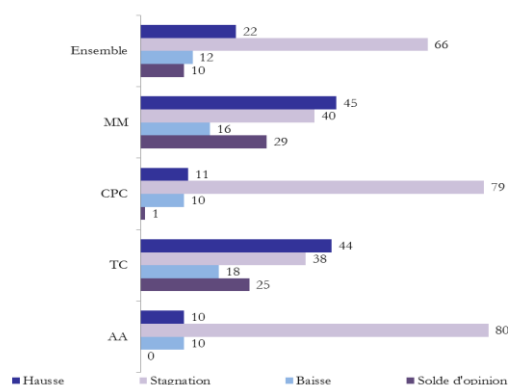
Appréciation des conditions d'approvisionnement (en %)



Appréciation du niveau du stock des matières premières et demi-produits (en %)



Evolution des effectifs employés durant les trois derniers mois (en %)



¹ MM : « mécanique et métallurgie », CPC : « chimie et parachimie », TC : « textile et cuir », AA : « agro-alimentaire ».

ceux du « textile et cuir ». Près d'un tiers des industriels relevant de ces deux dernières branches s'attendent à une hausse des effectifs employés pour les trois mois à venir.

3- Coûts de production

Au deuxième trimestre 2017, les **coûts unitaires de production** auraient stagné selon 48% des chefs d'entreprises et augmenté selon 42%. Par branche, la proportion des industriels déclarant une stagnation des coûts de production a été de 56% pour la « mécanique et métallurgie », de 71% pour l'« agroalimentaire » et de 91% pour le « textile et cuir ». Pour ce qui est de la « chimie et parachimie », 48% des chefs d'entreprises ont déclaré une hausse des coûts et 28% une stagnation.

4- Situation de la trésorerie

La **situation de la trésorerie** a été jugée « normale » par 64% des entreprises et « difficile » par 33%.

Par branche, la proportion des industriels indiquant une situation « normale » de la trésorerie a été de 47% dans la « mécanique et métallurgie », à 55% dans la « chimie et parachimie », à 61% dans le « textile et cuir » et à 84% dans l'« agroalimentaire ».

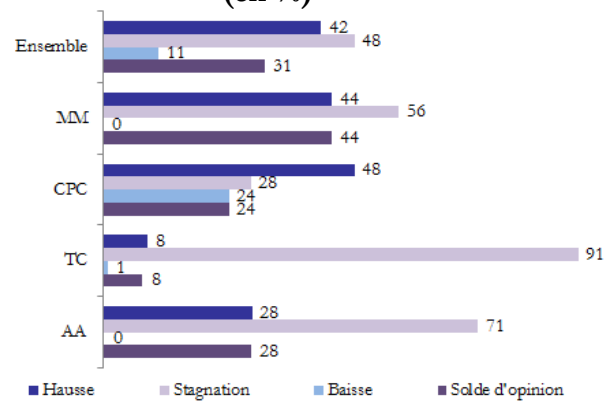
Les difficultés de trésorerie seraient en liaison principalement, selon plus des deux tiers des entreprises, avec l'augmentation des charges non financières et l'accentuation des difficultés de recouvrement.

5- Conditions de financement

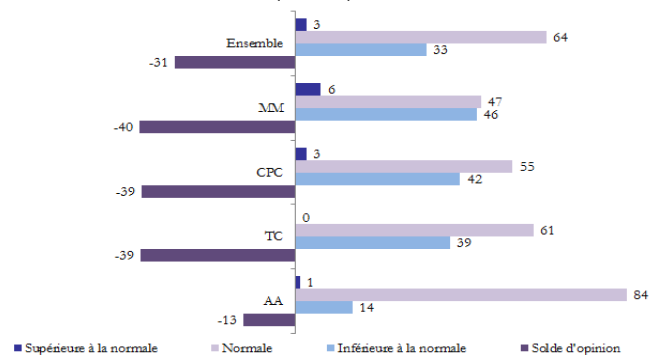
L'**accès au financement** a été jugé « normal » par la majorité des chefs d'entreprises dans l'ensemble des secteurs d'activité.

Le coût **du crédit** serait en stagnation selon la plupart des entreprises, et ce dans l'ensemble des branches d'activité.

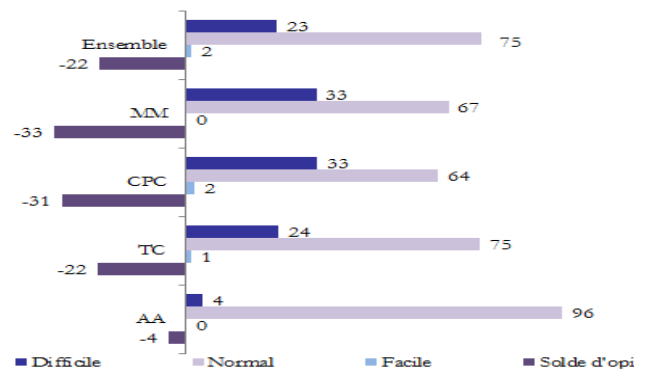
Evolution des coûts unitaires de production (en %)



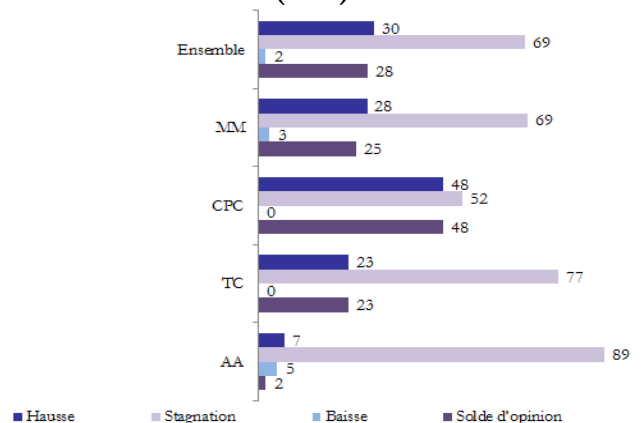
Situation de la trésorerie des entreprises (en %)



Accès des entreprises au financement bancaire (en %)



Evolution du coût du crédit (en%)



6-Dépenses d'investissement

Les dépenses d'investissement auraient stagné, d'un trimestre à l'autre, selon 54% des chefs d'entreprises et augmenté selon 37%. Par branche, 65% des industriels ont déclaré une hausse dans la « mécanique et métallurgie », alors que dans l'« agroalimentaire » et dans la « chimie et parachimie », la part des chefs d'entreprises déclarant une stagnation a été respectivement de 58% et 69%. Dans le « textile et cuir », 49% des industriels ont déclaré une hausse et 46% une stagnation.

Pour le prochain trimestre, 39% des industriels s'attendent à une stagnation des dépenses d'investissement et 37% anticipent plutôt une hausse. Toutefois, 22% des chefs d'entreprises déclarent ne pas avoir de visibilité quant à l'évolution future de leurs dépenses d'investissement. Ces dépenses seraient financées à hauteur de 74% par fonds propres et de 25% par crédit.

Evolution des dépenses d'investissement durant les trois derniers mois (en%)

