

## Vue d'ensemble

Les résultats de l'enquête mensuelle de conjoncture du mois de septembre indiquent globalement **une baisse, d'un mois à l'autre, de la production et une stagnation du Taux d'Utilisation des Capacités (TUC)**. Les ventes auraient accusé également un repli, traduisant un recul aussi bien des ventes sur le marché local que des expéditions à l'étranger. De même, les commandes auraient baissé avec un carnet de commandes qui se serait situé à un niveau inférieur à la normale.

La **production** aurait reculé dans l'« agro-alimentaire » et dans la « chimie et parachimie », mais aurait progressé dans le « textile et cuir » et stagné dans la « mécanique et métallurgie ». Dans ces conditions, le **TUC** aurait marqué une stagnation se situant à 59%. Cette stabilisation du TUC recouvre un repli dans la « chimie et parachimie » et une hausse dans la « mécanique et métallurgie », ainsi que dans le « textile et cuir ».

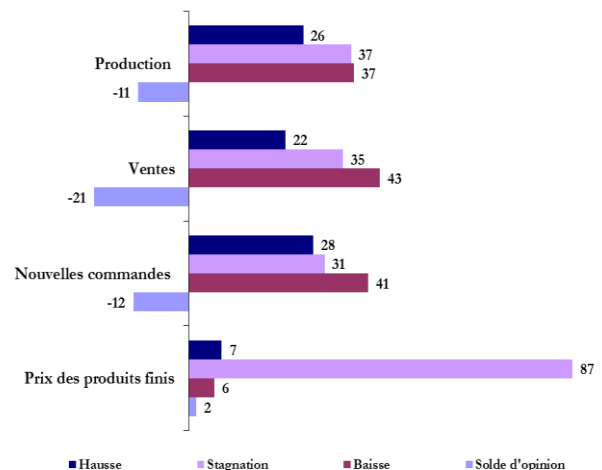
Pour ce qui est des **ventes**, elles auraient diminué dans l'« agro-alimentaire » et dans la « chimie et parachimie », progressé dans le « textile et cuir » et stagné dans la « mécanique et métallurgie ». Par destination, les **ventes locales** auraient accusé une diminution dans l'ensemble des branches à l'exception du « textile et cuir » qui aurait connu une hausse des ventes locales. S'agissant des **expéditions à l'étranger**, elles auraient reculé pour l'« agro-alimentaire » et la « chimie et parachimie », stagné pour le « textile et cuir » et augmenté pour la « mécanique et métallurgie ».

Concernant les **commandes**, elles auraient baissé dans l'« agro-alimentaire » et dans la « chimie et parachimie » alors qu'elles auraient progressé dans la « mécanique et métallurgie » et dans le « textile et cuir ». Le niveau des **carnets de commandes** aurait été inférieur à la normale dans l'ensemble des branches d'activité.

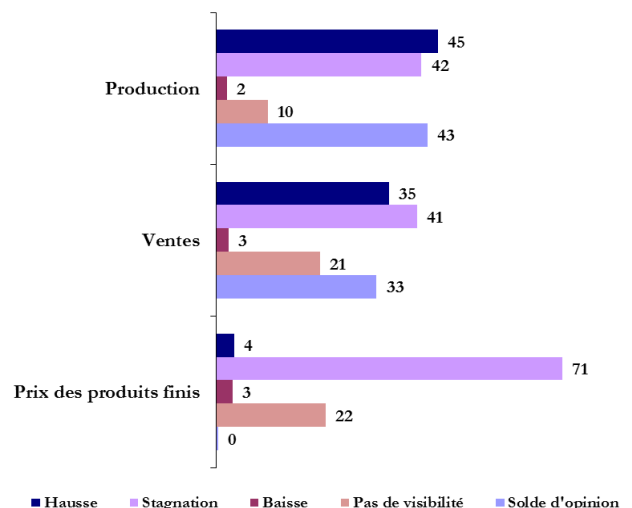
**Pour les trois prochains mois**, les entreprises s'attendent globalement à une hausse de la production et des ventes.

Taux de réponse : 73%.

Graphe 1 : Principaux résultats  
(proportion des répondants en %)



Graphe 2 : Anticipations pour les trois prochains mois  
(proportion des répondants en %)



Les résultats de l'enquête sont synthétisés sous forme de soldes d'opinion représentant la différence entre le pourcentage de réponses "Hausse" ou "Supérieur à la Normale" et le pourcentage de réponses "Baisse" ou "Inférieur à la Normale". A titre d'exemple, un solde d'opinions de 2 relatif à la production industrielle signifie que le pourcentage d'entreprises indiquant une amélioration de leur production est supérieur de 2 points à celui des entreprises indiquant une baisse. Les opinions exprimées sont celles des industriels répondant à l'enquête et ne reflètent pas nécessairement le point de vue de Bank Al-Maghrib.

**Tableau 1 : Résultats globaux du mois de septembre 2017**

	Part des répondants et solde d'opinion (%)									
	Août 2017*					Septembre 2017				
	Hausse	Stagnation	Baisse	Pas de visibilité	SO**	Hausse	Stagnation	Baisse	Pas de visibilité	SO**
<b>Evolution de la production</b>										
par rapport au mois précédent	26	40	33		-7	26	37	37		-11
au cours des trois prochains mois	40	33	5	22	35	45	42	2	10	43
<b>Evolution des nouvelles commandes</b>	40	29	30		10	28	31	41		-12
<b>Evolution des ventes</b>										
par rapport au mois précédent	26	36	39		-13	22	35	43		-21
au cours des trois prochains mois	30	30	5	35	25	35	41	3	21	33
<b>Evolution des prix des produits finis</b>										
par rapport au mois précédent	6	90	5		1	7	87	6		2
au cours des trois prochains mois	8	53	2	37	6	4	71	3	22	0

	Août 2017*					Septembre 2017				
	Sup. à la normale	Normal	Inf. à la normale	Non concerné	SO**	Sup. à la normale	Normal	Inf. à la normale	Non concerné	SO**
<b>Niveau des carnets de commandes</b>	13	61	26	1	-13	4	62	33	1	-30
<b>Niveau des stocks de produits finis</b>	12	61	22	5	-10	4	71	3	22	0

(\*) Chiffres révisés

(\*\*)SO : Solde d'opinion (différence entre le pourcentage des réponses "Hausse" ou "Supérieur à la Normale" et le pourcentage des réponses "Baisse" ou "Inférieur à la Normale")

**Tableau 2 : Résultats relatifs au mois de septembre 2017 par branche d'activité**

	Industries agro-alimentaires					Industries textile et cuir					Industries chimiques et parachimiques					Industries mécaniques et métallurgiques				
	H*	S	B	PV	SO	H	S	B	PV	SO	H	S	B	PV	SO	H	S	B	PV	SO
<b>Evolution de la production</b>																				
par rapport au mois précédent	24	30	47		-23	44	46	10		33	16	45	39		-23	37	25	38		-2
au cours des trois prochains mois	33	49	2	16	31	40	48	3	9	37	38	52	3	7	35	72	12	1	15	71
<b>Evolution des nouvelles commandes</b>	22	26	52		-29	34	60	5		29	18	33	49		-31	50	21	26		24
<b>Evolution des ventes</b>																				
par rapport au mois précédent	24	21	55		-31	38	43	19		19	9	45	46		-38	37	28	36		1
au cours des trois prochains mois	34	44	7	15	27	40	49	2	9	37	15	54	1	30	13	73	10	1	16	72
<b>Evolution des prix des produits finis</b>																				
par rapport au mois précédent	3	85	12		-10	2	96	2		0	2	94	4		-2	31	67	2		29
au cours des trois prochains mois	3	80	8	9	-6	2	82	1	15	1	3	70	1	27	2	8	58	0	34	8

	Industries agro-alimentaires					Industries textile et cuir					Industries chimiques et parachimiques					Industries mécaniques et métallurgiques				
	Sup. N*	N	Inf. N	NC	SO	Sup. N	N	Inf. N	NC	SO	Sup. N	N	Inf. N	NC	SO	Sup. N	N	Inf. N	NC	SO
<b>Niveau des carnets de commandes</b>	0	73	27	0	-27	5	81	13	0	-8	0	51	49	0	-48	1	83	14	3	-13
<b>Niveau des stocks de produits finis</b>	2	77	12	4	-9	2	76	17	6	-15	4	58	36	2	-32	1	75	9	15	-8

(\*)H : Hausse ; S : Stagnation ; B : Baisse ; PV : Pas de Visibilité ; Sup.N : Supérieur à la normale ; N : Normal ; Inf. N : Inférieur à la normale ; NC : Non Concerné

## Industries agro-alimentaires

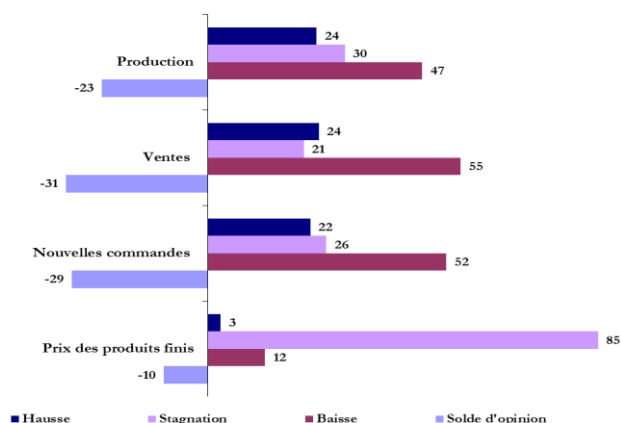
En septembre, la production de la branche « agro-alimentaire » aurait accusé une baisse dans l'ensemble des sous-branches avec un TUC qui se serait stabilisé, d'un mois à l'autre, à 71%.

Les ventes auraient reculé en liaison avec la baisse aussi bien des ventes locales que des expéditions à l'étranger.

De même, les commandes auraient diminué avec un carnet de commandes qui se serait situé à un niveau inférieur à la normale.

Pour les trois prochains mois, les industriels de la branche anticipent une amélioration de la production et des ventes.

Graphe 3 : Principaux indicateurs des industries agro-alimentaires (proportion des répondants en %)



## Industries textile, de l'habillement et du cuir

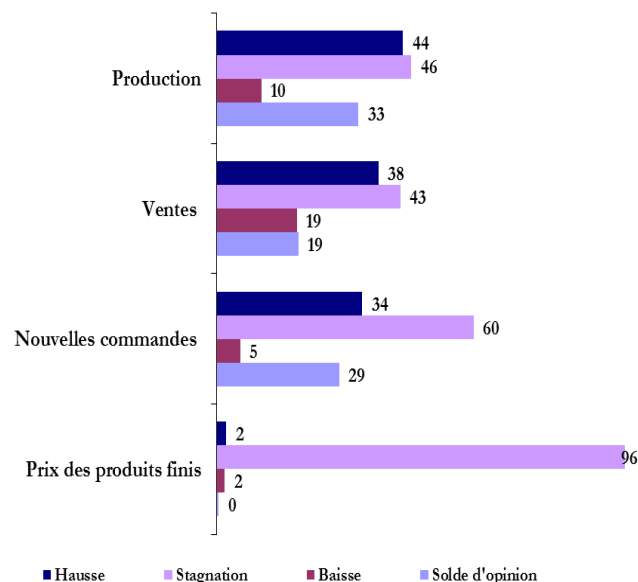
La production dans la branche « textile et cuir » aurait progressé dans l'ensemble des sous-branches. Dans ces conditions, le TUC aurait augmenté de 8 points de base à 73%.

De même, la hausse des ventes reflète une accentuation dans l'ensemble des sous-branches d'activité hormis l'« industrie de l'habillement et des fourrures » où elles auraient stagné. Par destination, les ventes auraient progressé sur le marché local et auraient stagné sur le marché étranger.

Comparées au mois précédent, les commandes se seraient améliorées et le carnet des commandes serait resté à un niveau inférieur à la normale dans l'ensemble des sous-branches à l'exception de l'« industrie textile » où il aurait été à un niveau normal.

Pour les trois prochains mois, les chefs d'entreprises de la branche s'attendent à une amélioration de la production et des ventes.

Graphe 4 : Principaux indicateurs des industries textile, de l'habillement et du cuir (proportion des répondants en %)



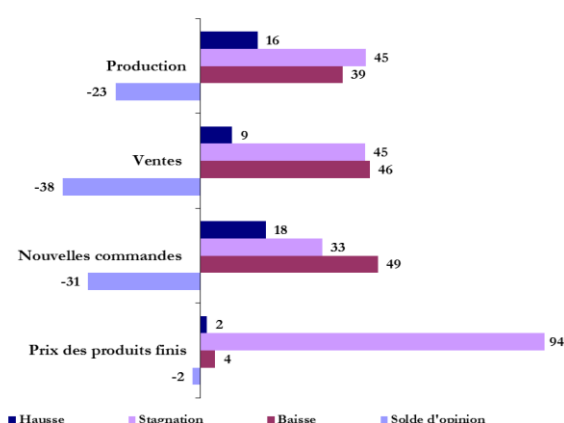
## Industries chimiques et parachimiques

Dans la branche « chimie et parachimie », la production aurait reculé et ce, dans les principales sous-branches à l'exception de la « fabrication d'autres produits minéraux non métalliques » où elle aurait stagné. Le TUC aurait ainsi diminué, s'établissant à 48%.

Les ventes auraient baissé tant sur le marché local qu'étranger. De même, les commandes auraient reculé avec un carnet de commandes qui aurait été à un niveau inférieur à la normale.

Pour les trois prochains mois, les industriels de la branche s'attendent à une amélioration de la production, tandis que près du tiers des chefs d'entreprises déclarent ne pas avoir de visibilité quant à l'évolution future des ventes.

Graphe 5 : Principaux indicateurs des industries chimiques et parachimiques (proportion des répondants en %)



# Industries mécaniques et métallurgiques

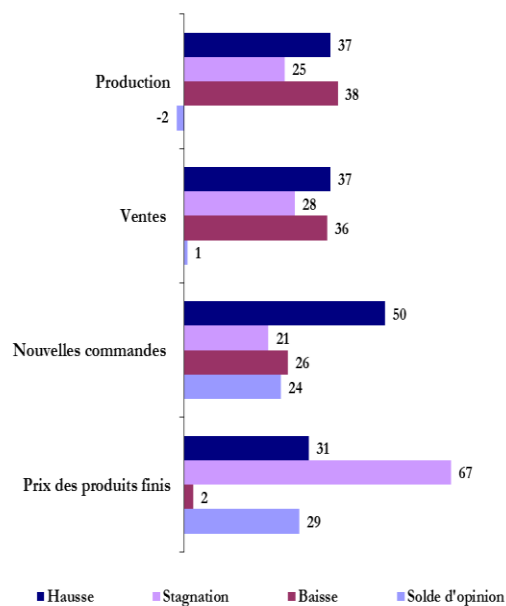
La production dans la branche « mécanique et métallurgie » aurait enregistré une stagnation résultat d'une amélioration dans l'« industrie automobile » et d'une baisse dans la « métallurgie » et dans le « travail des métaux ». Le TUC se serait établi à 67%.

De même, les ventes se seraient stabilisées traduisant une progression dans l'« industrie automobile », une baisse dans la « métallurgie » et une stagnation dans le « travail des métaux ». Par destination, les ventes locales auraient reculé tandis que les expéditions à l'étranger auraient progressé.

L'amélioration des commandes reflète une hausse dans les principales sous-branches, à l'exception de la « métallurgie » où elles auraient régressé. Le carnet de commandes aurait été, quant à lui, à un niveau inférieur à la normale dans l'ensemble des sous-branches à l'exclusion de l'« industrie automobile » où il aurait été à un niveau normal.

Pour les trois prochains mois, les entreprises s'attendent à une hausse de la production et des ventes aussi bien sur le marché local qu'étranger.

Grphe 6 : Principaux indicateurs des industries mécaniques et métallurgiques (proportion des répondants en %)



## Note technique de l'enquête

L'enquête mensuelle de conjoncture industrielle de Bank Al-Maghrib qui a reçu le visa du Comité de Coordination des Etudes Statistiques (CO.CO.E.S) N° 19-07-06-03, est une enquête d'opinion menée auprès d'un échantillon représentatif comprenant près de 400 entreprises industrielles. Les résultats de l'enquête sont pondérés en utilisant les chiffres d'affaires des entreprises du secteur industriel se rapportant à l'exercice 2014. L'objectif de l'enquête est de disposer de données dans des délais courts permettant une évaluation de la conjoncture industrielle. Lancée au début de chaque mois, l'enquête recueille les appréciations des chefs d'entreprises sur l'évolution de leur activité par rapport au mois précédent et par rapport au même mois de l'année précédente, ainsi que leurs anticipations quant à son évolution à court terme. Ces données synthétisées ne sont pas corrigées des variations saisonnières.

### Bank Al-Maghrib

Angle Avenue Benberka et Avenue Annakhil, Hay Ryad - Rabat - Maroc

T él. (212) 5 37 57 41 04 • F a x (212) 5 37 57 41 11/12

www.bkam.ma

Dépôt légal : 2007 / 0028