

Vue d'ensemble

Les résultats de l'enquête mensuelle de conjoncture du mois d'octobre indiquent globalement **une amélioration, d'un mois à l'autre, de la production et du Taux d'Utilisation des Capacités (TUC)**. Les ventes auraient enregistré une progression sur le marché local, alors que les expéditions à l'étranger auraient stagné. Les commandes auraient connu une hausse mais le carnet de commandes se serait situé à un niveau normal.

Par branche, la **production** se serait améliorée dans la « chimie et parachimie », l'« agro-alimentaire » et dans le « textile et cuir »; et aurait en revanche baissé dans la « mécanique et métallurgie ».

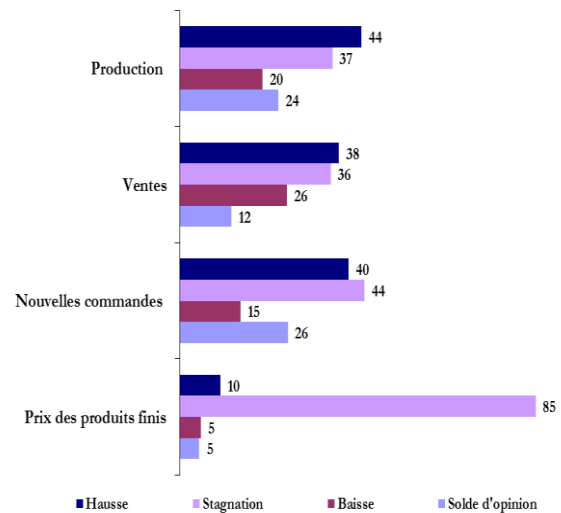
Dans ces conditions, le **TUC** aurait marqué une légère amélioration s'établissant à 62%.

Pour ce qui est des **ventes**, elles auraient progressé dans l'« agro-alimentaire » et dans la « mécanique et métallurgie » et stagné dans la « chimie et parachimie » et dans le « textile et cuir ». Par destination, les **ventes locales** se seraient accrues dans l'ensemble des branches à l'exception de la « mécanique et métallurgie » où elles auraient stagné. S'agissant des **expéditions à l'étranger**, elles auraient connu une hausse pour l'« agro-alimentaire » et la « mécanique et métallurgie », une baisse pour la « chimie et parachimie » et une stagnation pour le « textile et cuir ».

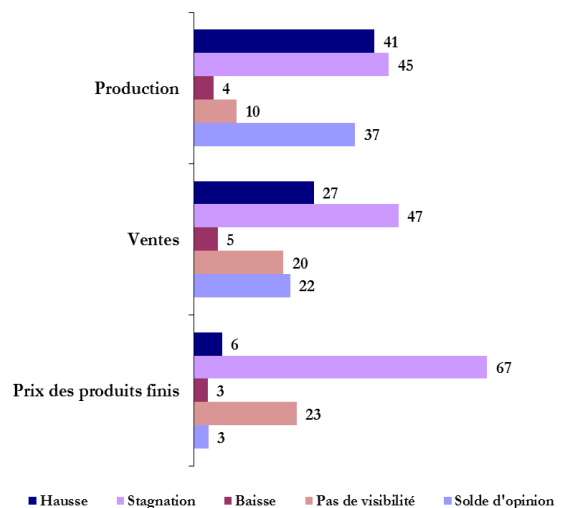
Concernant les **commandes**, elles auraient progressé dans toutes les branches d'activité à l'exception de la « mécanique et métallurgie » où elles auraient stagné. Le niveau du **carnet de commandes** aurait été inférieur à la normale dans l'ensemble des branches hormis la « chimie et parachimie » où il aurait été à un niveau normal.

Pour les trois prochains mois, les entreprises s'attendent globalement à une hausse de la production et des ventes.

Grappe 1 : Principaux résultats
(proportion des répondants en %)



Grappe 2 : Anticipations pour les trois prochains mois
(proportion des répondants en %)



Taux de réponse : 72%.

Les résultats de l'enquête sont synthétisés sous forme de soldes d'opinion représentant la différence entre le pourcentage de réponses "Hausse" ou "Supérieur à la Normale" et le pourcentage de réponses "Baisse" ou "Inférieur à la Normale". A titre d'exemple, un solde d'opinions de 2 relatif à la production industrielle signifie que le pourcentage d'entreprises indiquant une amélioration de leur production est supérieur de 2 points à celui des entreprises indiquant une baisse. Les opinions exprimées sont celles des industriels répondant à l'enquête et ne reflètent pas nécessairement le point de vue de Bank Al-Maghrib.

Tableau 1 : Résultats globaux du mois d'octobre 2017

	Part des répondants et solde d'opinion (%)									
	Septembre 2017*					Octobre 2017				
	Hausse	Stagnation	Baisse	Pas de visibilité	SO**	Hausse	Stagnation	Baisse	Pas de visibilité	SO**
Evolution de la production										
par rapport au mois précédent	26	37	37		-11	44	37	20		24
au cours des trois prochains mois	49	39	2	10	46	41	45	4	10	37
Evolution des nouvelles commandes	31	30	38		-8	40	44	15		26
Evolution des ventes										
par rapport au mois précédent	22	35	43		-21	38	36	26		12
au cours des trois prochains mois	37	40	3	20	35	27	47	5	20	22
Evolution des prix des produits finis										
par rapport au mois précédent	8	86	6		2	10	85	5		5
au cours des trois prochains mois	4	71	3	22	0	6	67	3	23	3

	Septembre 2017*					Octobre 2017				
	Sup. à la normale	Normal	Inf. à la normale	Non concerné	SO**	Sup. à la normale	Normal	Inf. à la normale	Non concerné	SO**
Niveau des carnets de commandes	4	65	30	1	-26	10	75	14	1	-4
Niveau des stocks de produits finis	4	65	25	5	-21	4	70	21	4	-17

(*) Chiffres révisés

(**)SO : Solde d'opinion (différence entre le pourcentage des réponses "Hausse" ou "Supérieur à la Normale" et le pourcentage des réponses "Baisse" ou "Inférieur à la Normale")

Tableau 2 : Résultats du mois d'octobre 2017 par branche d'activité

	Industries agro-alimentaires					Industries textile et cuir					Industries chimiques et parachimiques					Industries mécaniques et métallurgiques				
	H*	S	B	PV	SO	H	S	B	PV	SO	H	S	B	PV	SO	H	S	B	PV	SO
Evolution de la production																				
par rapport au mois précédent	50	18	33		17	42	25	33		9	49	42	9		41	22	46	32		-10
au cours des trois prochains mois	36	44	3	17	34	34	49	6	11	28	32	56	5	7	27	68	19	5	8	63
Evolution des nouvelles commandes	33	50	17		16	34	46	20		13	54	38	8		45	23	47	27		-5
Evolution des ventes																				
par rapport au mois précédent	51	26	23		29	32	39	29		3	28	43	29		-1	46	26	28		19
au cours des trois prochains mois	25	54	6	15	19	34	42	6	18	28	8	56	5	31	3	66	22	4	7	62
Evolution des prix des produits finis																				
par rapport au mois précédent	2	86	12		-9	6	90	4		2	6	93	1		5	32	63	5		28
au cours des trois prochains mois	9	74	7	10	2	7	78	2	13	5	4	64	2	30	3	8	59	1	32	7

	Industries agro-alimentaires					Industries textile et cuir					Industries chimiques et parachimiques					Industries mécaniques et métallurgiques				
	Sup. N*	N	Inf. N	NC	SO	Sup. N	N	Inf. N	NC	SO	Sup. N	N	Inf. N	NC	SO	Sup. N	N	Inf. N	NC	SO
Niveau des carnets de commandes	3	86	11	0	-8	1	76	23	0	-22	16	67	17	0	0	2	86	8	3	-6
Niveau des stocks de produits finis	3	85	8	3	-5	22	50	19	4	4	2	62	34	1	-33	3	76	5	14	-2

(*)H : Hausse ; S : Stagnation ; B : Baisse ; PV : Pas de Visibilité ; Sup.N : Supérieur à la normale ; N : Normal ; Inf. N : Inférieur à la normale ; NC : Non Concerné

Industries agro-alimentaires

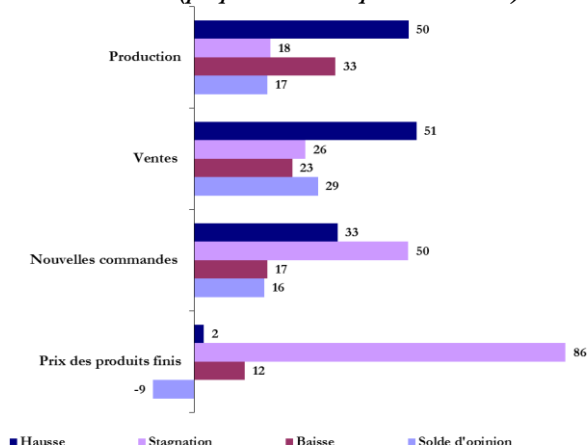
En octobre, la production de la branche « agro-alimentaire » aurait enregistré, d'un mois à l'autre, une hausse et le TUC se serait amélioré de 4 points de base à 72%.

De même, les ventes auraient progressé aussi bien sur le marché local qu'étranger.

Les commandes auraient connu une hausse avec un carnet de commandes qui se serait situé à un niveau inférieur à la normale.

Pour les trois prochains mois, les industriels de la branche anticipent une amélioration de la production et des ventes.

Graphe 3 : Principaux indicateurs des industries agro-alimentaires (proportion des répondants en %)



Industries textile et cuir

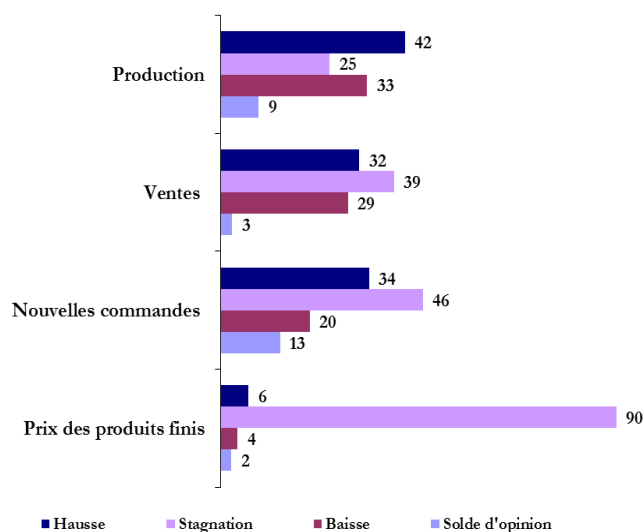
La production dans la branche « textile et cuir » aurait progressé dans l'ensemble de ses sous-branches à l'exception de l'« industrie de l'habillement et des fourrures » où elle aurait stagné. Le TUC se serait établi à 71%.

La stagnation des ventes reflète une hausse dans l'« industrie textile » et une baisse dans l'« industrie de l'habillement et des fourrures » et dans l'« industrie du cuir et de la chaussure ». Par destination, les ventes auraient progressé sur le marché local et stagné sur le marché étranger.

Comparées au mois précédent, les commandes se seraient améliorées dans toutes les sous-branches sauf dans l'« industrie du cuir et de la chaussure » où elles auraient reculé. Le carnet des commandes serait resté à un niveau inférieur à la normale.

Pour les trois prochains mois, les chefs d'entreprises de la branche s'attendent à une amélioration de la production et des ventes

Gratification 4 : Principaux indicateurs des industries textile et cuir (proportion des répondants en %)



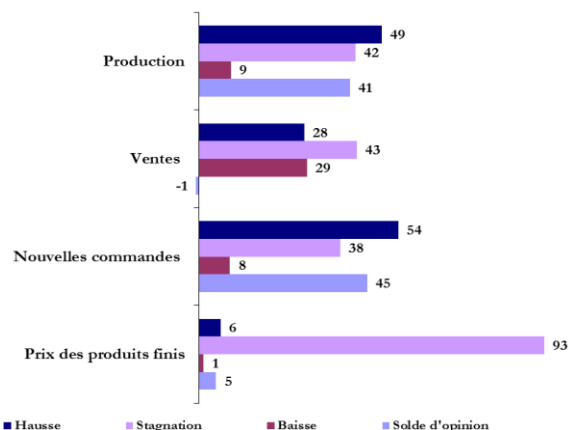
Industries chimiques et parachimiques

Dans la « chimie et parachimie », la production aurait progressé d'un mois à l'autre, et ce dans l'ensemble des sous-branches. Dans ces conditions, le TUC se serait établi à 53%.

Pour leur part, les ventes auraient enregistré une stagnation, recouvrant une baisse sur le marché local et une hausse à l'étranger. Les commandes se seraient améliorées avec un carnet de commandes qui aurait été à un niveau normal.

Pour les trois prochains mois, les industriels de la branche s'attendent à une amélioration de la production, tandis que près du tiers des chefs d'entreprises déclarent ne pas avoir de visibilité quant à l'évolution future des ventes.

Graphe 5 : Principaux indicateurs des industries chimiques et parachimiques (proportion des répondants en %)



Industries mécaniques et métallurgiques

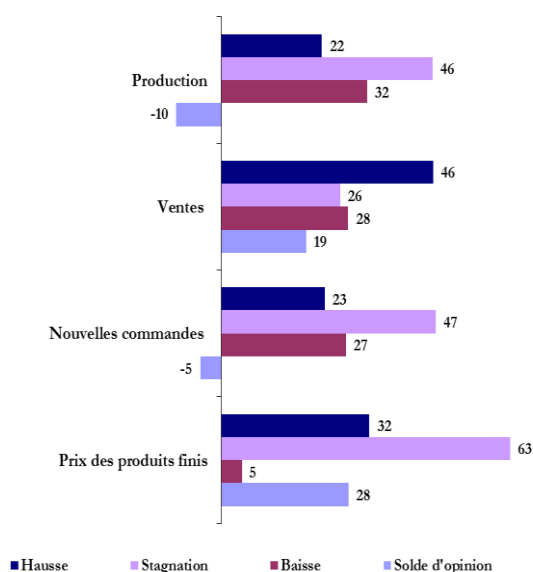
La production dans la branche « mécanique et métallurgie » aurait reculé, en liaison avec la « métallurgie » et le « travail des métaux » alors qu'elle aurait progressé dans l'« industrie automobile ». Le TUC aurait ainsi reculé de 5 points de base à 63%.

S'agissant des ventes, elles auraient progressé, traduisant une hausse dans l'« industrie automobile » et une baisse dans la « métallurgie » et dans le « travail des métaux ». Par destination, les ventes locales auraient stagné, tandis que les expéditions à l'étranger se seraient accrues.

La stagnation des commandes recouvre une hausse dans le « travail des métaux » et dans l'« industrie automobile » et une baisse dans la « métallurgie ». Le carnet des commandes aurait été, quant à lui, à un niveau inférieur à la normale. Par sous-branche, il aurait été à un niveau normal dans la « métallurgie » et dans l'« industrie automobile » et inférieur à la normale dans le « travail des métaux ».

Pour les trois prochains mois, les entreprises s'attendent à une hausse de la production et des ventes aussi bien sur le marché local qu'étranger.

Graphe 6 : Principaux indicateurs des industries mécaniques et métallurgiques (proportion des répondants en %)



Note technique de l'enquête

L'enquête mensuelle de conjoncture industrielle de Bank Al-Maghrib qui a reçu le visa du Comité de Coordination des Etudes Statistiques (CO.CO.E.S) N° 19-07-06-03, est une enquête d'opinion menée auprès d'un échantillon représentatif comprenant près de 400 entreprises industrielles.

Les résultats de l'enquête sont pondérés en utilisant les chiffres d'affaires des entreprises du secteur industriel se rapportant à l'exercice 2014.

L'objectif de l'enquête est de disposer de données dans des délais courts permettant une évaluation de la conjoncture industrielle. Lancée au début de chaque mois, l'enquête recueille les appréciations des chefs d'entreprises sur l'évolution de leur activité par rapport au mois précédent et par rapport au même mois de l'année précédente, ainsi que leurs anticipations quant à son évolution à court terme. Ces données synthétisées ne sont pas corrigées des variations saisonnières.

Bank Al-Maghrib

Angle Avenue Benberka et Avenue Annakhil, Hay Ryad - Rabat - Maroc

T él. (212) 5 37 57 41 04 • F a x (212) 5 37 57 41 11/12

www.bkam.ma

Dépôt légal : 2007 / 0028