

En glissement mensuel, l'agrégat M3 a enregistré, en novembre 2017, une hausse de 1% pour s'établir à 1 254,4 MMDH reflétant la hausse de l'ensemble de ses contreparties. Ainsi, les réserves internationales nettes se sont accrues de 4,6%, les créances nettes sur l'administration Centrale de 1,4% et le crédit bancaire a marqué une augmentation de 0,2%. La progression de ce dernier reflète l'accroissement de 2,7% des prêts à l'équipement et de 0,2% de ceux à la consommation. En revanche, les facilités de trésorerie et les concours à l'immobilier ont enregistré des replis de 1,6% et de 0,1% respectivement.

En glissement annuel, le rythme de progression de M3 s'est accéléré à 6,2% après 5,5% en octobre. Cette évolution reflète une hausse de la circulation fiduciaire de 7,8% après 6,5%, une atténuation de la baisse des comptes à terme à 7,9% après 8,4% et une croissance stable des placements à vue à 5,2%. En revanche, le taux de progression des dépôts à vue auprès des banques a légèrement baissé de 7,4% à 7,3% et celui des détentions en titres d'OPCVM de 7,2% à 6,6%.

Par contrepartie de M3, les créances nettes sur l'Administration Centrale se sont accrues de 11,3% après 8,2% et la baisse des réserves internationales nettes s'est atténuée à 3,5% après 8,1%. En revanche, le rythme de progression du crédit bancaire a ralenti à 4,8% après 5,2% le mois auparavant.

Par objet économique, la progression des prêts à l'équipement s'est accélérée de 13,6% à 14,6% et celle des crédits à l'immobilier de 4,1% à 4,2%. Les facilités de trésorerie ont vu, quant à elles, leur baisse s'atténuer légèrement à 1,8% après 1,9%. En outre, les crédits à la consommation ont marqué une décélération de 4,5% à 4,4%, et le taux de progression des prêts à caractère financier est revenu de 5,4% à 0,8%.

Par secteur institutionnel, les concours alloués au secteur non financier se sont accrues de 5,4% après 5,2% le mois précédent. Cette évolution traduit essentiellement une hausse de 21,1% après 15,7% des crédits aux collectivités locales, ceux aux sociétés non financières publiques ont, quant à eux, progressé de 15,5% au lieu de 16,1%. S'agissant des prêts au secteur privé, leur taux de progression est resté au même niveau que le mois précédent, soit 4,3% avec une hausse de 4,7% après 4,4% des concours alloués aux sociétés non financières privées et une décélération de la croissance des crédits aux ménages à 3,9% après 4,1%.

Indicateurs mensuels

En MDH

	Encours	Variation absolue depuis			Variation en % depuis		
	Nov.-2017	Oct.-2017	Déc.-2016	Nov.-2016	Oct.-2017	Déc.-2016	Nov.-2016
M1	785 220	3 719	33 337	55 165	0,5 ▲	4,4 ▲	7,6 ▲
M2	938 431	4 237	40 343	62 698	0,5 ▲	4,5 ▲	7,2 ▲
M3	1 254 352	12 903	51 938	73 422	1,0 ▲	4,3 ▲	6,2 ▲
Placements Liquides	625 699	9 593	38 603	41 066	1,6 ▲	6,6 ▲	7,0 ▲
Circulation fiduciaire	218 132	1 130	14 890	15 771	0,5 ▲	7,3 ▲	7,8 ▲
Dépôts bancaires à caractère monétaire⁽¹⁾	874 068	7 649	21 222	42 469	0,9 ▲	2,5 ▲	5,1 ▲
Dépôts à vue auprès des banques	510 055	2 361	13 442	34 834	0,5 ▲	2,7 ▲	7,3 ▲
Comptes à terme et bons de caisse auprès des banques	152 407	558	-10 859	-13 017	0,4 ▲	-6,7 ▼	-7,9 ▼
Titres d'OPCVM monétaires	66 958	3 687	6 288	4 118	5,8 ▲	10,4 ▲	6,6 ▲
Réserves Internationales Nettes	238 410	10 502	-10 833	-8 750	4,6 ▲	-4,3 ▼	-3,5 ▼
Créances nettes des ID sur l'AC⁽²⁾	161 958	2 227	19 578	16 475	1,4 ▲	13,8 ▲	11,3 ▲
Créances sur l'économie	988 911	4 725	31 264	45 848	0,5 ▲	3,3 ▲	4,9 ▲
Crédits accordés par les Autres Institutions de Dépôts⁽³⁾	844 594	4 518	18 829	35 334	0,5 ▲	2,3 ▲	4,4 ▲
Crédit bancaire	834 120	1 974	16 022	38 411	0,2 ▲	2,0 ▲	4,8 ▲
Par objet économique							
Crédits immobiliers	257 455	-260	10 555	10 419	-0,1 ▼	4,3 ▲	4,2 ▲
Crédits à l'habitat	195 337	-385	6 614	7 334	-0,2 ▼	3,5 ▲	3,9 ▲
Crédits aux promoteurs immobiliers	59 674	-51	4 163	3 277	-0,1 ▼	7,5 ▲	5,8 ▲
Comptes débiteurs et crédits de trésorerie	166 910	-2 771	-5 816	-2 995	-1,6 ▼	-3,4 ▼	-1,8 ▼
Crédits à l'équipement	170 886	4 522	17 969	21 822	2,7 ▲	11,8 ▲	14,6 ▲
Crédits à la consommation	50 973	120	2 242	2 160	0,2 ▲	4,6 ▲	4,4 ▲
Créances diverses sur la clientèle	124 393	1 031	-11 073	6 299	0,8 ▲	-8,2 ▼	5,3 ▲
Créances en souffrance	63 503	-668	2 146	706	-1,0 ▼	3,5 ▲	1,1 ▲
Par secteur institutionnel							
Autres sociétés financières	111 392	169	-11 336	1 308	0,2 ▲	-9,2 ▼	1,2 ▲
Secteur public	68 802	3 317	6 647	9 899	5,1 ▲	10,7 ▲	16,8 ▲
Administrations locales	17 154	1 162	2 068	2 987	7,3 ▲	13,7 ▲	21,1 ▲
Sociétés non financières publiques	51 648	2 155	4 579	6 912	4,4 ▲	9,7 ▲	15,5 ▲
Secteur privé	653 927	-1 512	20 710	27 204	-0,2 ▼	3,3 ▲	4,3 ▲
Sociétés non financières privées	330 593	-1 658	6 883	14 803	-0,5 ▼	2,1 ▲	4,7 ▲
Ménages et ISBLM ⁽⁴⁾	323 334	146	13 828	12 401	0,0 ■	4,5 ▲	4,0 ▲

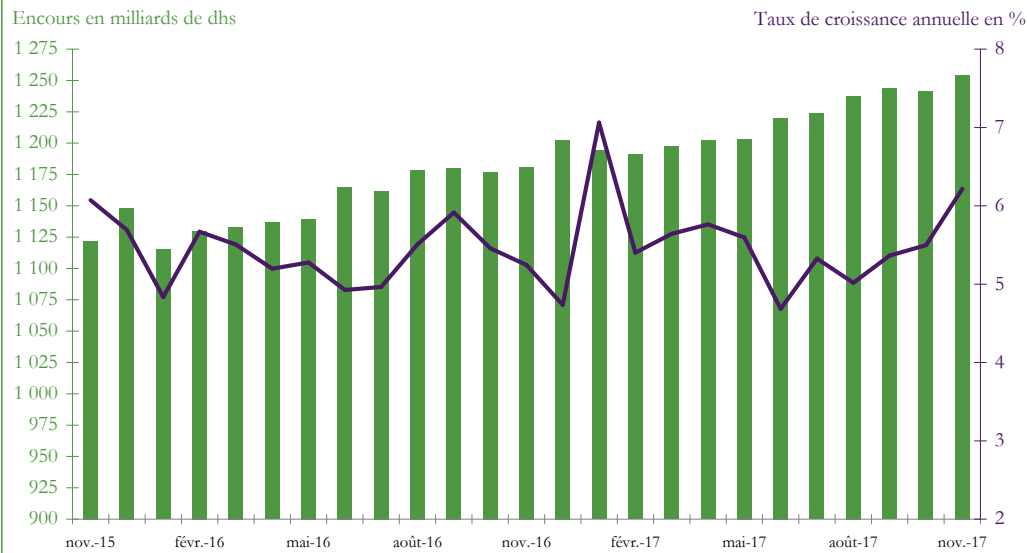
(1) Ensemble des dépôts ouverts par les détenteurs de monnaie auprès du système bancaire à l'exception des dépôts réglementés et des dépôts de garantie

(2) ID : Institutions de dépôts ; AC : Administration Centrale

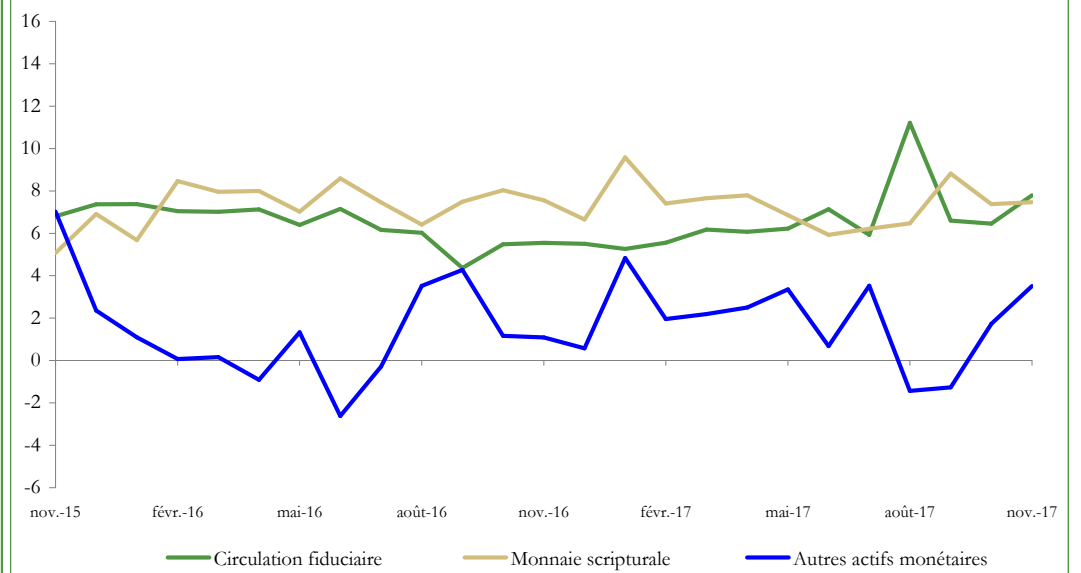
(3) Banques et OPCVM monétaires

(4) Institutions Sans But Lucratif au Service des ménages

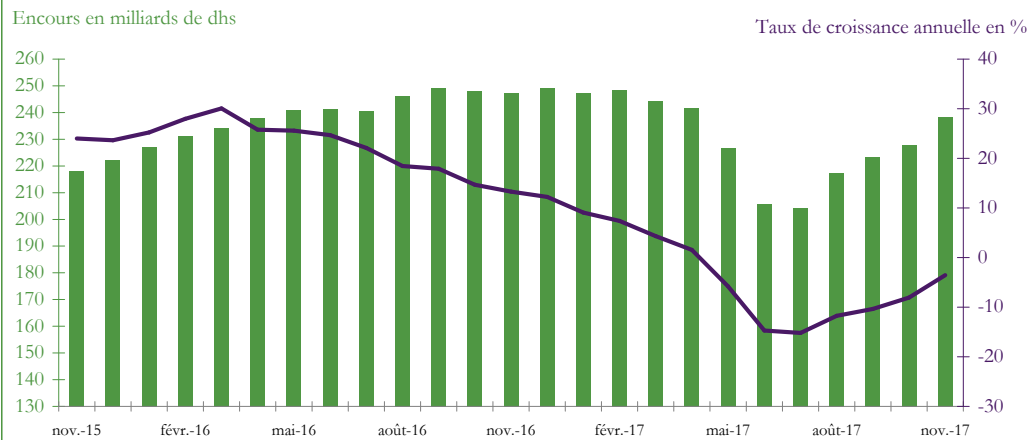
Graphique 1 : EVOLUTION DE L'AGREGAT M3



Graphique 2 : VARIATION DES COMPOSANTES DE M3 (en glissement annuel, en%)



Graphique 3 : EVOLUTION DES RESERVES INTERNATIONALES NETTES



Graphique 4 : VARIATION DU CREDIT BANCAIRE PAR OBJET ECONOMIQUE (en glissement annuel, en%)

