

## Vue d'ensemble

Les résultats de l'enquête mensuelle de conjoncture du mois de juillet indiquent une progression, d'un mois à l'autre, de la production et des ventes qui aurait concerné toutes les branches d'activité à l'exception du « textile et cuir ». En revanche, les commandes auraient connu un repli avec un carnet de commandes qui serait resté à un niveau inférieur à la normale.

Dans ces conditions, le Taux d'Utilisation des Capacités (TUC) aurait enregistré une stagnation, recouvrant une légère baisse dans la « mécanique et métallurgie » à 64% et une légère hausse dans la « chimie et parachimie » à 57%.

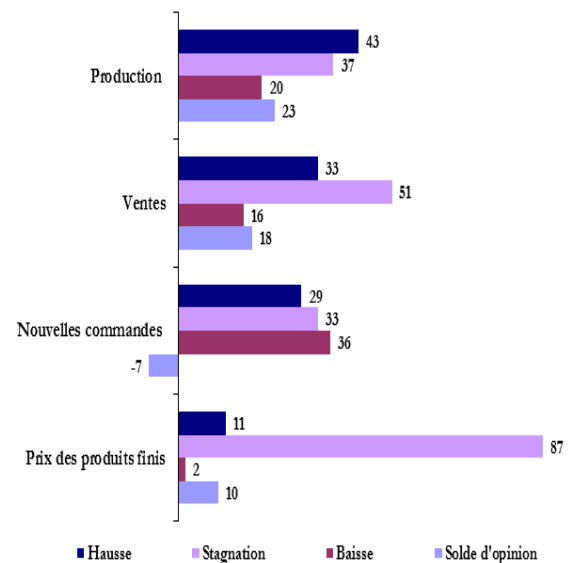
La progression des ventes globales reflète leur amélioration sur le marché local et aurait concerné l'ensemble des branches d'activité hormis le « textile et cuir ». Les expéditions à l'étranger auraient connu, quant à elles, une baisse, résultat principalement d'une diminution dans la « chimie et parachimie ».

La baisse des commandes serait le résultat de leur repli dans la « chimie et parachimie » et dans le « textile et cuir », tandis que dans la « mécanique et métallurgie », elles auraient plutôt progressé. Pour leur part, les carnets de commandes seraient restés à un niveau inférieur à la normale dans l'ensemble des branches d'activité.

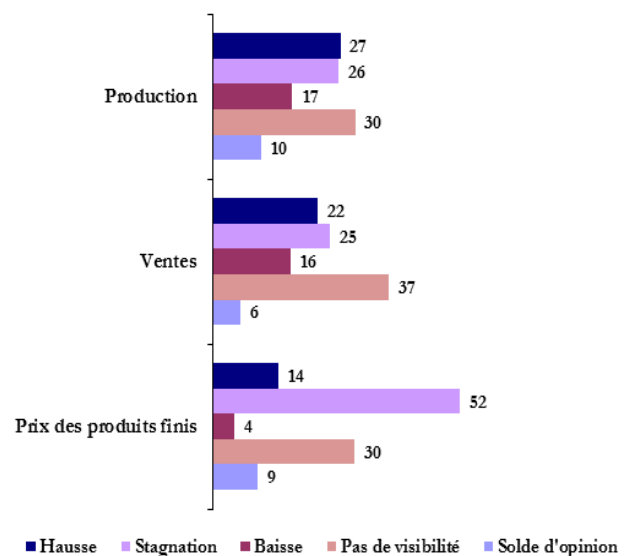
Pour les trois prochains mois, les entreprises s'attendent globalement à une hausse de la production et des ventes. Cette anticipation concerne les branches des « industries agroalimentaires » et « chimique et para-chimique » alors que dans le « textile et cuir », les entreprises anticipent plutôt une baisse de la production et des ventes et la « mécanique et métallurgie » connaîtrait une baisse des ventes.

Taux de réponse : 68%

Graphe 1 : Principaux résultats  
(proportion des répondants en %)



Graphe 2 : Anticipations pour les trois prochains mois  
(proportion des répondants en %)



**Tableau 1 : Résultats globaux**

	Part des répondants et solde d'opinion (%)									
	Juin 2018*					Juillet 2018				
	Hausse	Stagnation	Baisse	Pas de visibilité	SO**	Hausse	Stagnation	Baisse	Pas de visibilité	SO**
<b>Evolution de la production</b>										
par rapport au mois précédent	22	42	35		-13	43	37	20		23
au cours des trois prochains mois	26	29	14	31	12	27	26	17	30	10
<b>Evolution des nouvelles commandes</b>	25	42	32		-7	29	33	36		-7
<b>Evolution des ventes</b>										
par rapport au mois précédent	20	49	30		-10	33	51	16		18
au cours des trois prochains mois	23	27	12	37	11	22	25	16	37	6
<b>Evolution des prix des produits finis</b>										
par rapport au mois précédent	7	83	10	0	-3	11	87	2		10
au cours des trois prochains mois	6	57	1	36	5	14	52	4	30	9

	Juin 2018*					Juillet 2018				
	Sup. à la normale	Normal	Inf. à la normale	Non concerné	SO**	Sup. à la normale	Normal	Inf. à la normale	Non concerné	SO**
<b>Niveau des carnets de commandes</b>	5	59	35	1	-31	6	73	21	1	-15
<b>Niveau des stocks de produits finis</b>	12	59	23	4	-11	9	65	21	4	-12

(\*) Chiffres révisés

(\*\*)SO : Solde d'opinion (différence entre le pourcentage des réponses "Hausse" ou "Supérieur à la Normale" et le pourcentage des réponses "Baisse" ou "Inférieur à la Normale")

**Tableau 2 : Résultats par branche d'activité  
Juillet 2018**

	Industries agro-alimentaires					Industries textile et cuir					Industries chimiques et parachimiques					Industries mécaniques et métallurgiques				
	H*	S	B	PV	SO	H	S	B	PV	SO	H	S	B	PV	SO	H	S	B	PV	SO
<b>Evolution de la production</b>																				
par rapport au mois précédent	46	21	33		13	18	58	24		-5	39	48	13		25	52	30	18		34
au cours des trois prochains mois	17	33	11	40	6	14	45	28	14	-14	32	18	13	36	19	37	35	20	8	17
<b>Evolution des nouvelles commandes</b>	29	54	16		13	13	50	37		-24	23	22	55		-32	45	25	26		19
<b>Evolution des ventes</b>																				
par rapport au mois précédent	45	31	24		21	20	52	28		-8	20	73	6		14	45	30	26		19
au cours des trois prochains mois	18	31	11	40	7	14	44	28	14	-14	29	19	12	40	17	12	25	20	42	-8
<b>Evolution des prix des produits finis</b>																				
par rapport au mois précédent	8	90	2		6	6	86	8		-3	7	92	1		7	14	83	3		11
au cours des trois prochains mois	4	72	9	15	-5	10	76	3	12	7	25	33	2	40	22	7	51	1	41	6

	Industries agro-alimentaires					Industries textile et cuir					Industries chimiques et parachimiques					Industries mécaniques et métallurgiques				
	Sup. N*	N	Inf. N	NC	SO	Sup. N	N	Inf. N	NC	SO	Sup. N	N	Inf. N	NC	SO	Sup. N	N	Inf. N	NC	SO
<b>Niveau des carnets de commandes</b>	2	74	23	1	-20	3	74	23	0	-20	4	78	17	0	-13	0	68	28	4	-28
<b>Niveau des stocks de produits finis</b>	23	63	8	6	14	2	72	19	7	-17	3	63	34	0	-31	2	69	17	12	-15

(\*)H : Hausse ; S : Stagnation ; B : Baisse ; PV : Pas de Visibilité ; Sup.N : Supérieur à la normale ; N : Normal ; Inf. N : Inférieur à la normale ; NC : Non Concerné

## Industries agro-alimentaires

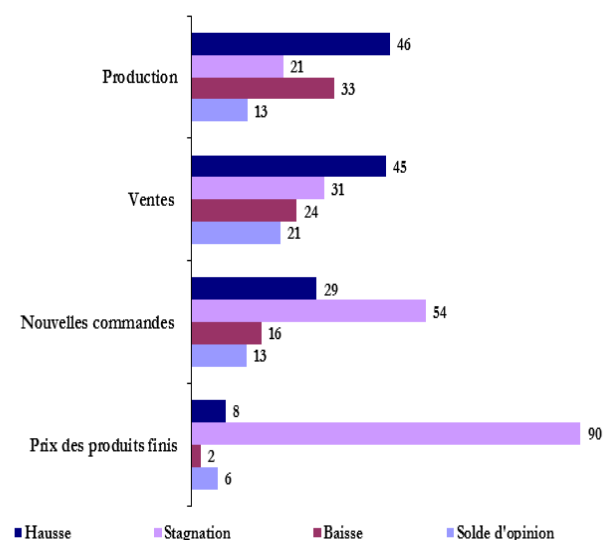
La production de la branche «agro-alimentaire» aurait augmenté en juillet et le TUC se serait établi à 71%, soit le même niveau que le mois précédent.

De même, les ventes auraient progressé aussi bien sur le marché local qu'étranger.

S'agissant des commandes, elles auraient marqué une hausse, avec un carnet de commandes qui se serait situé à un niveau inférieur à la normale.

Pour les trois prochains mois, les chefs d'entreprise de la branche s'attendent à un accroissement de la production et des ventes. Toutefois, 40% des entreprises déclarent ne pas avoir de visibilité quant à l'évolution future de leur activité.

Graphe 3 : Principaux indicateurs des industries agro-alimentaires (proportion des répondants en %)



## Industries textile et cuir

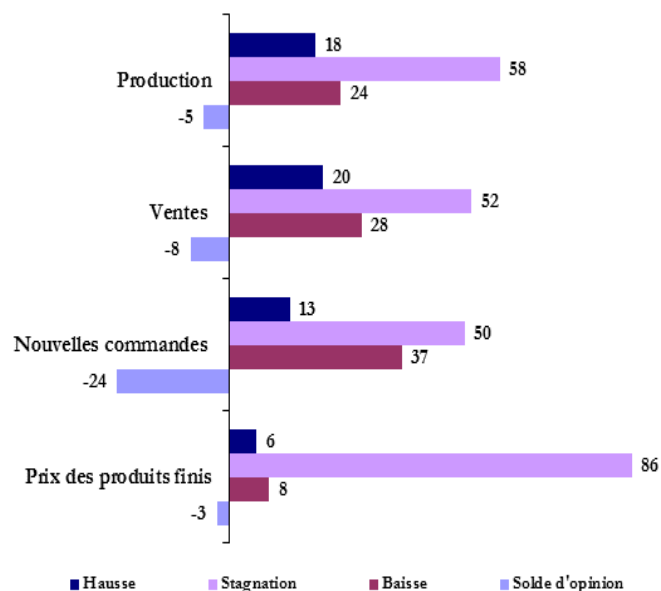
La baisse de la production de la branche « textile et cuir » aurait concerné l'ensemble de ses sous-branches et le TUC se serait établi à 72%.

Les ventes locales auraient, pour leur part, accusé une baisse, reflétant le repli dans l'«industrie de l'habillement et des fourrures» et dans l'«industrie textile», alors que dans l'«industrie du cuir et de la chaussure», elles auraient plutôt augmenté. Les expéditions à l'étranger auraient, quant à elles, enregistré une stagnation.

Pour ce qui est des commandes, elles auraient enregistré une diminution. Cette baisse aurait concerné l'«industrie textile» et l'«industrie de l'habillement et des fourrures» alors que dans l'«industrie du cuir et de la chaussure», les commandes auraient plutôt progressé. Le carnet de commandes serait resté à un niveau inférieur à la normale dans l'ensemble des sous-branches.

Pour les trois prochains mois, les industriels de la branche anticipent une baisse de la production et des ventes.

Graphe 4 : Principaux indicateurs des industries textile et cuir (proportion des répondants en %)



## Industries chimiques et parachimiques

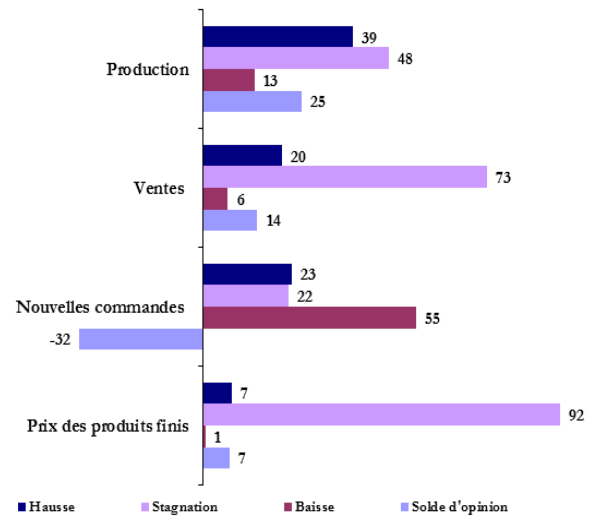
Dans la « chimie et parachimie », la production aurait augmenté, d'un mois à l'autre, et le TUC se serait établi à 57%, soit le même niveau que le mois précédent.

S'agissant des ventes, elles auraient progressé aussi bien sur le marché local qu'étranger.

Pour leur part, les commandes se seraient repliées, avec un carnet de commandes qui serait resté à un niveau inférieur à la normale.

Pour les trois prochains mois, les industriels de la branche s'attendent à une hausse de la production et des ventes. Toutefois, 40% des chefs d'entreprise déclarent ne pas avoir de visibilité quant à leur évolution future.

Graphe 5 : Principaux indicateurs des industries chimiques et para-chimiques (proportion des répondants en %)



## Industries mécaniques et métallurgiques

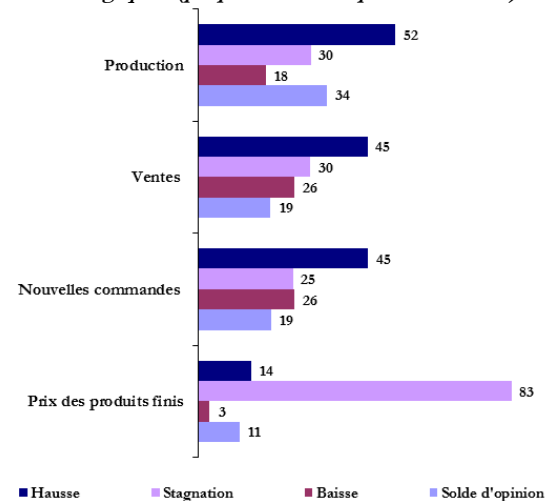
Dans les industries « mécaniques et métallurgiques », la production aurait connu une augmentation et le TUC se serait établi à 64%.

Les ventes auraient marqué une amélioration qui aurait concerné les ventes locales et les expéditions à l'étranger.

S'agissant des commandes, elles auraient progressé avec un carnet de commandes qui aurait été à un niveau inférieur à la normale.

Pour les trois prochains mois, les industriels de la branche s'attendent à une hausse de la production et à une baisse des ventes. Toutefois, 42% des entreprises déclarent ne pas avoir de visibilité quant à l'évolution future des ventes.

Graphe 6 : Principaux indicateurs des industries mécaniques métallurgiques (proportion des répondants en %)



### Bank Al-Maghrib

Angle Avenue Benberka et Avenue Annakhil, Hay Ryad - Rabat - Maroc

T él. (212) 5 37 57 41 04 • F a x (212) 5 37 57 41 11/12

www.bkam.ma

Dépôt légal : 2007 / 0028

### Note technique de l'enquête

L'enquête mensuelle de conjoncture industrielle de Bank Al-Maghrib qui a reçu le visa du Comité de Coordination des Etudes Statistiques (CO.CO.E.S) N° 19-07-06-03, est une enquête d'opinion menée auprès d'un échantillon représentatif comprenant près de 400 entreprises industrielles.

Les résultats de l'enquête sont pondérés en utilisant les chiffres d'affaires des entreprises du secteur industriel se rapportant à l'exercice 2014.

L'objectif de l'enquête est de disposer de données dans des délais courts permettant une évaluation de la conjoncture industrielle. Lancée au début de chaque mois, l'enquête recueille les appréciations des chefs d'entreprises sur l'évolution de leur activité par rapport au mois précédent et par rapport au même mois de l'année précédente, ainsi que leurs anticipations quant à son évolution à court terme. Ces données synthétisées ne sont pas corrigées des variations saisonnières.