

## Vue d'ensemble

Les résultats de l'enquête mensuelle de conjoncture de Bank Al-Maghrib au titre du mois de juillet indiquent une hausse, d'un mois à l'autre, de la production et des ventes. De même, les commandes auraient augmenté, avec un carnet qui se serait situé à un niveau supérieur à la normale. Dans ces conditions, le Taux d'Utilisation des Capacités (TUC) se serait stabilisé à 75%.

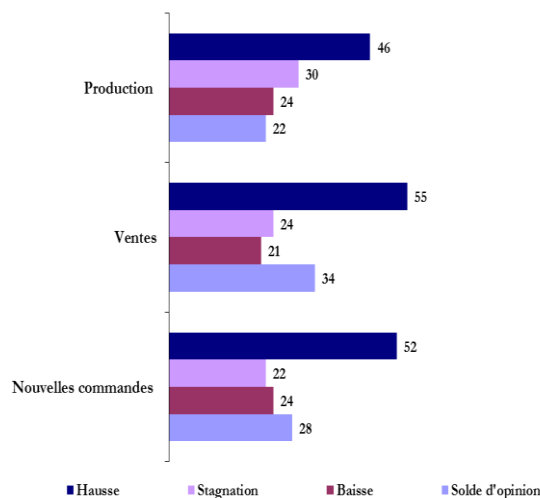
Par branche, la production aurait marqué un accroissement dans l'«agro-alimentaire», dans la «chimie et parachimie» et dans le «textile et cuir» et aurait accusé une baisse dans la «mécanique et métallurgie». Pour leur part, les ventes se seraient accrues dans l'ensemble des branches d'activité à l'exception de la «mécanique et métallurgie» où elles auraient plutôt reculé. Par destination, les ventes auraient augmenté aussi bien sur le marché local qu'étranger.

S'agissant des commandes, elles auraient connu une progression dans l'«agro-alimentaire» et dans la «chimie et parachimie», une stagnation dans le «textile et cuir» et un repli dans la «mécanique et métallurgie». Les carnets de commandes se seraient situés à un niveau supérieur à la normale dans l'«agro-alimentaire» et dans la «chimie et parachimie» et inférieur à la normale dans le «textile et cuir» et dans la «mécanique et métallurgie».

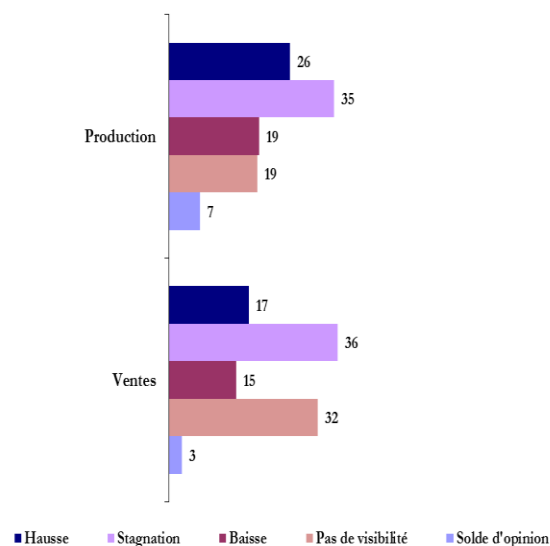
Pour les trois prochains mois, les entreprises s'attendent à une hausse de la production et à une stagnation des ventes. Toutefois, près d'une entreprise sur trois déclare ne pas avoir de visibilité quant à l'évolution future des ventes, particulièrement dans l'«agro-alimentaire» et dans la «mécanique et métallurgie».

Taux de réponse : 64%.

Grappe 1 : Principaux résultats  
(proportion des répondants en %)



Grappe 2 : Anticipations pour les trois prochains mois  
(proportion des répondants en %)



En octobre 2018, l'échantillon de l'enquête mensuelle de conjoncture de Bank Al-Maghrib a fait l'objet d'une révision. Celle-ci a été opérée de manière à assurer la comparabilité des résultats d'un mois à l'autre.

Les résultats de l'enquête sont synthétisés sous forme de soldes d'opinion représentant la différence entre le pourcentage de réponses "Hausse" ou "Supérieur à la Normale" et le pourcentage de réponses "Baisse" ou "Inférieur à la Normale". A titre d'exemple, un solde d'opinions de 2 relatif à la production industrielle signifie que le pourcentage d'entreprises indiquant une amélioration de leur production est supérieur de 2 points à celui des entreprises indiquant une baisse.

Les opinions exprimées sont celles des industriels répondant à l'enquête et ne reflètent pas nécessairement le point de vue de Bank Al-Maghrib.

**Tableau 1 : Résultats globaux du mois de juillet 2019**

	Part des répondants et solde d'opinion (%)									
	Juin 2019					Juillet 2019				
	Hausse	Stagnation	Baisse	Pas de visibilité	SO*	Hausse	Stagnation	Baisse	Pas de visibilité	SO*
<b>Evolution de la production</b>										
par rapport au mois précédent	40	33	27		13	46	30	24		22
au cours des trois prochains mois	35	39	9	16	26	26	35	19	19	7
<b>Evolution des nouvelles commandes</b>	41	36	21		20	52	22	24		28
<b>Evolution des ventes</b>										
par rapport au mois précédent	43	31	26		17	55	24	21		34
au cours des trois prochains mois	31	34	7	28	24	17	36	15	32	3
<b>Evolution des prix des produits finis</b>										
par rapport au mois précédent	13	85	2		12	7	90	3		4
au cours des trois prochains mois	7	71	1	22	6	2	66	1	31	2

	Juin 2019					Juillet 2019				
	Sup. à la normale	Normal	Inf. à la normale	Non concerné	SO*	Sup. à la normale	Normal	Inf. à la normale	Non concerné	SO*
<b>Niveau des carnets de commandes</b>	4	73	19	3	-15	19	66	13	2	6
<b>Niveau des stocks de produits finis</b>	15	72	9	4	5	16	70	9	5	6

©SO : Solde d'opinion (différence entre le pourcentage des réponses "Hausse" ou "Supérieur à la Normale" et le pourcentage des réponses "Baisse" ou "Inférieur à la Normale")

**Tableau 2 : Résultats du mois de juillet 2019 par branche d'activité**

	Industries agro-alimentaires					Industries textile et cuir					Industries chimiques et parachimiques					Industries mécaniques et métallurgiques				
	H*	S	B	PV	SO	H	S	B	PV	SO	H	S	B	PV	SO	H	S	B	PV	SO
<b>Evolution de la production</b>																				
par rapport au mois précédent	50	29	20		30	38	40	22		16	54	42	4		50	22	18	60		-37
au cours des trois prochains mois	30	35	10	25	20	13	54	17	17	-3	14	46	21	19	-7	45	20	18	17	28
<b>Evolution des nouvelles commandes</b>	61	20	19		42	23	50	26		-3	59	25	16		43	33	17	45		-12
<b>Evolution des ventes</b>																				
par rapport au mois précédent	67	16	17		49	45	43	12		33	64	27	10		54	25	26	49		-23
au cours des trois prochains mois	28	43	1	28	27	4	57	13	26	-9	15	46	16	22	-1	11	13	18	58	-7
<b>Evolution des prix des produits finis</b>																				
par rapport au mois précédent	14	80	6		7	27	68	4		23	4	95	1		2	0	99	1		-1
au cours des trois prochains mois	2	59	0	39	2	2	78	0	20	1	5	77	1	17	4	0	50	2	48	-2

	Industries agro-alimentaires					Industries textile et cuir					Industries chimiques et parachimiques					Industries mécaniques et métallurgiques				
	Sup. N*	N	Inf. N	NC	SO	Sup. N	N	Inf. N	NC	SO	Sup. N	N	Inf. N	NC	SO	Sup. N	N	Inf. N	NC	SO
<b>Niveau des carnets de commandes</b>	27	64	8	1	18	9	61	30	0	-21	28	57	13	2	15	1	78	16	5	-15
<b>Niveau des stocks de produits finis</b>	13	81	2	4	11	14	55	16	15	-1	18	69	13	0	4	3	76	11	10	-8

©H : Hausse ; S : Stagnation ; B : Baisse ; PV : Pas de Visibilité ; Sup.N : Supérieur à la normale ; N : Normal ; Inf. N : Inférieur à la normale ; NC : Non Concerné

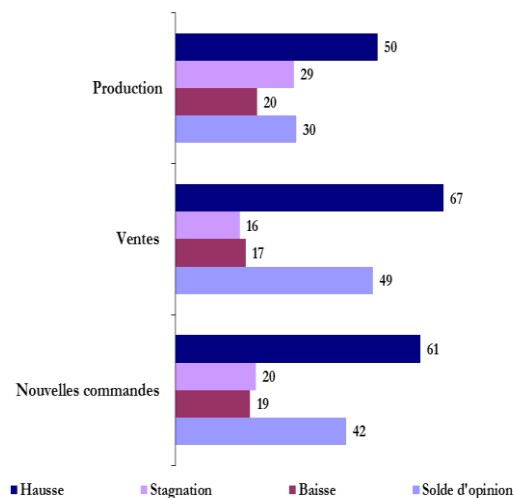
## Industries agro-alimentaires

En juillet, la production de la branche «agro-alimentaire» aurait connu une hausse. De même, les ventes auraient progressé aussi bien sur le marché local qu'étranger. Dans ces conditions, le TUC aurait atteint à 77%.

Pour leur part, les commandes se seraient accrues, avec un carnet qui se serait situé à un niveau supérieur à la normale.

Pour les trois prochains mois, les chefs d'entreprises s'attendent à une hausse de la production et des ventes. Il est à signaler que plus d'une entreprise sur quatre déclare ne pas avoir de visibilité quant à l'évolution future de l'activité.

Graphe 3 : Principaux indicateurs des industries agro-alimentaires (proportion des répondants en %)



## Industries textile et cuir

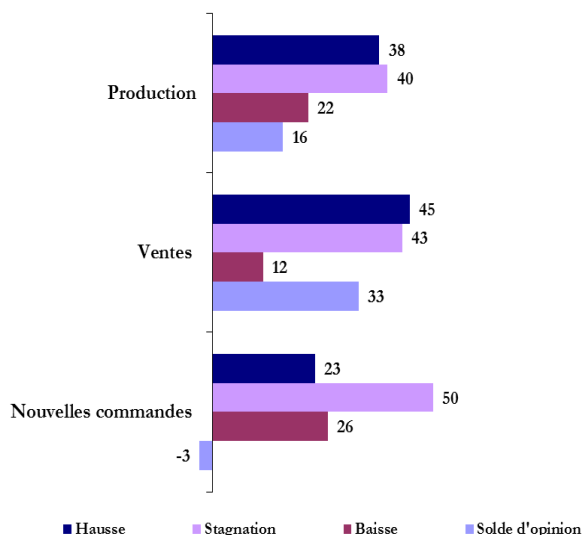
La production de la branche «textile et cuir» aurait enregistré une hausse qui aurait concerné l'«industrie de l'habillement et des fourrures» et l'«industrie du cuir et de la chaussure», alors que l'«industrie textile» aurait connu un recul. Le TUC se serait établi au même niveau que le mois précédent, soit 72%.

Pour ce qui est des ventes, elles auraient progressé dans l'ensemble des branches d'activité. Par destination, elles auraient augmenté aussi bien sur le marché local qu'étranger.

Les commandes auraient marqué une stagnation, recouvrant une hausse dans l'«industrie du cuir et de la chaussure» et une baisse dans l'«industrie textile» et dans l'«industrie de l'habillement et des fourrures». Le carnet des commandes se serait situé à un niveau inférieur à la normale.

Pour les trois prochains mois, les industriels de la branche anticipent une stagnation de la production et une baisse des ventes. Le nombre d'entreprises déclarant ne pas avoir de visibilité s'élève à 17% pour l'évolution future de la production et à 26% pour les ventes.

Graphe 4 : Principaux indicateurs des industries textile et cuir (proportion des répondants en %)



## Industries chimiques et parachimiques

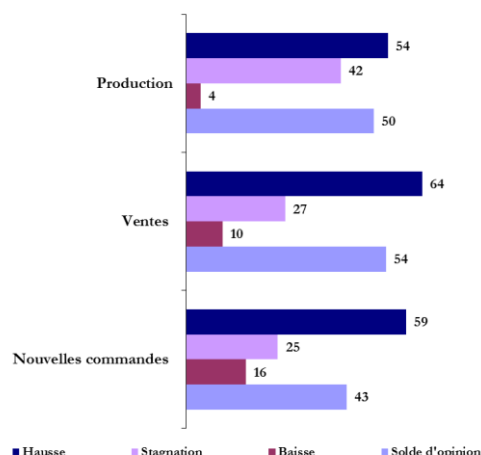
En juillet, la production dans la « chimie et parachimie » aurait progressé d'un mois à l'autre et le TUC se serait accru à 78%.

De même, les ventes auraient connu une hausse aussi bien sur le marché local qu'étranger.

Pour leur part, les commandes se seraient accrues, avec un carnet qui se serait situé à un niveau supérieur à la normale.

Pour les trois prochains mois, les industriels de la branche s'attendent à une baisse de la production et à une stagnation des ventes avec toutefois, une entreprise sur cinq déclare ne pas avoir de visibilité quant à l'évolution future de l'activité.

Graphe 5 : Principaux indicateurs des industries chimiques et para-chimiques (proportion des répondants en %)



## Industries mécaniques et métallurgiques

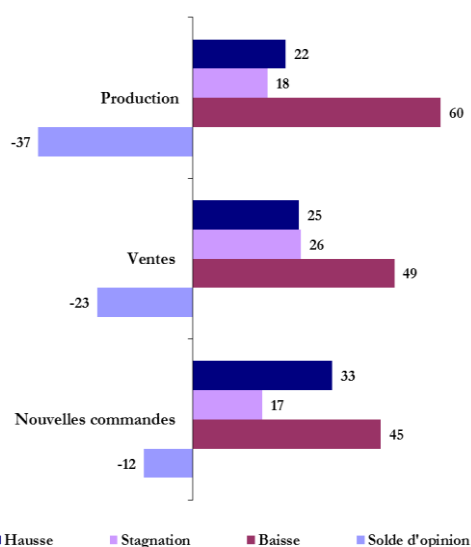
La production de la branche « mécanique et métallurgie » aurait accusé une baisse et le TUC se serait situé à 68%.

Les ventes auraient enregistré un repli sur le marché local, alors que les expéditions à l'étranger auraient marqué une hausse.

Pour leur part, les commandes auraient baissé, avec un carnet des commandes qui serait resté à un niveau inférieur à la normale.

Pour les trois prochains mois, les chefs d'entreprises s'attendent à une amélioration de la production et à une baisse des ventes, avec plus de la moitié des industriels qui déclarent ne pas avoir de visibilité.

Graphe 6 : Principaux indicateurs des industries mécaniques et métallurgiques (proportion des répondants en %)



### Bank Al-Maghrib

Angle Avenue Benberka et Avenue Annakhil, Hay Ryad - Rabat - Maroc

T é l. (212) 5 37 57 41 04 • F a x (212) 5 37 57 41 11/12

www.bkam.ma

Dépôt légal : 2007 / 0028

### Note technique de l'enquête

L'enquête mensuelle de conjoncture industrielle de Bank Al-Maghrib qui a reçu le visa du Comité de Coordination des Etudes Statistiques (CO.CO.E.S) N° 19-07-06-03, est une enquête d'opinion menée auprès d'un échantillon représentatif comprenant près de 400 entreprises industrielles.

Les résultats de l'enquête sont pondérés en utilisant les chiffres d'affaires des entreprises du secteur industriel se rapportant à l'exercice 2016.

L'objectif de l'enquête est de disposer de données dans des délais courts permettant une évaluation de la conjoncture industrielle. Lancée au début de chaque mois, l'enquête recueille les appréciations des chefs d'entreprises sur l'évolution de leur activité par rapport au mois précédent et par rapport au même mois de l'année précédente, ainsi que leurs anticipations quant à son évolution à court terme. Ces données synthétisées ne sont pas corrigées des variations saisonnières.