

## Vue d'ensemble

Les résultats de l'enquête mensuelle de conjoncture de Bank Al-Maghrib au titre du mois de septembre indiquent une hausse, d'un mois à l'autre, de la production et des ventes. Cette évolution aurait concerné l'ensemble des branches d'activité à l'exception de l'« agro-alimentaire » qui aurait connu une stagnation.

Dans ces conditions, le Taux d'Utilisation des Capacités (TUC) aurait enregistré une progression de 4 point de pourcentage à 73%, reflétant des augmentations de 4 points dans la « chimie et parachimie », de 2 points dans la « mécanique et métallurgie » et de 8 points dans le « textile et cuir ». En revanche, ce taux aurait connu une quasi-stagnation dans l'« agro-alimentaire ».

Pour ce qui est des commandes, elles auraient connu une amélioration, reflétant une augmentation dans la «chimie et parachimie» et dans la «mécanique et métallurgie», alors que dans l'«agro-alimentaire» et dans le «textile et cuir» une baisse aurait été enregistrée. Les carnets de commandes se seraient situés à un niveau inférieur à la normale dans toutes les branches d'activité, à l'exception de la «chimie et parachimie» où ils auraient été à un niveau supérieur à la normale.

Pour les trois prochains mois, les entreprises s'attendent à une hausse de la production et des ventes. Toutefois, plus d'une entreprise sur cinq déclare ne pas avoir de visibilité quant à l'évolution future de l'activité.

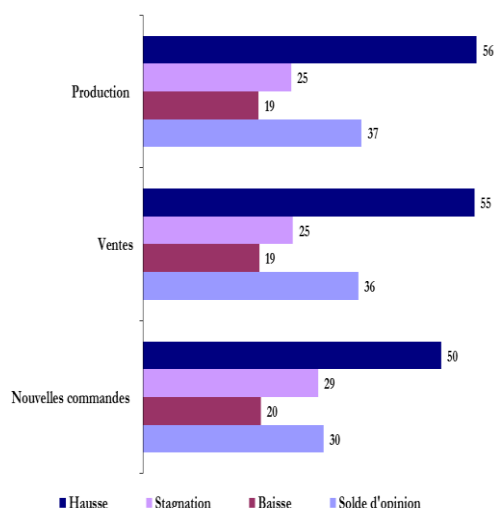
Taux de réponse : 69%.

En octobre 2018, l'échantillon de l'enquête mensuelle de conjoncture de Bank Al-Maghrib a fait l'objet d'une révision. Celle-ci a été opérée de manière à assurer la comparabilité des résultats d'un mois à l'autre.

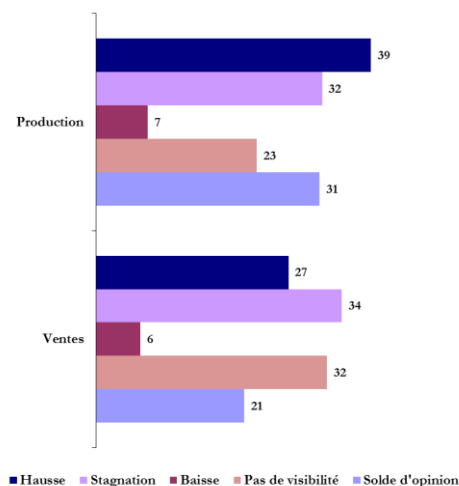
Les résultats de l'enquête sont synthétisés sous forme de soldes d'opinion représentant la différence entre le pourcentage de réponses «Hausse» ou «Supérieur à la Normale» et le pourcentage de réponses «Baisse» ou «Inférieur à la Normale». A titre d'exemple, un solde d'opinions de 2 relatif à la production industrielle signifie que le pourcentage d'entreprises indiquant une amélioration de leur production est supérieur de 2 points à celui des entreprises indiquant une baisse.

Les opinions exprimées sont celles des industriels répondant à l'enquête et ne reflètent pas nécessairement le point de vue de Bank Al-Maghrib.

Graphe 1 : Principaux résultats  
(proportion des répondants en %)



Graphe 2 : Anticipations pour les trois prochains mois  
(proportion des répondants en %)



**Tableau 1 : Résultats globaux du mois de septembre 2019**

	Part des répondants et solde d'opinion (%)									
	Août 2019*					Septembre 2019				
	Hausse	Stagnation	Baisse	Pas de visibilité	SO**	Hausse	Stagnation	Baisse	Pas de visibilité	SO**
<b>Evolution de la production</b>										
par rapport au mois précédent	15	29	56		-41	56	25	19		37
au cours des trois prochains mois	44	29	2	25	42	39	32	7	23	31
<b>Evolution des nouvelles commandes</b>	29	36	34		-4	50	29	20		30
<b>Evolution des ventes</b>										
par rapport au mois précédent	16	30	53		-37	55	25	19		36
au cours des trois prochains mois	36	24	2	38	33	27	34	6	32	21
<b>Evolution des prix des produits finis</b>										
par rapport au mois précédent	4	93	3		2	3	87	10		-7
au cours des trois prochains mois	7	54	2	36	5	3	64	3	30	0

	Août 2019*					Septembre 2019				
	Sup. à la normale	Normal	Inf. à la normale	Non concerné	SO**	Sup. à la normale	Normal	Inf. à la normale	Non concerné	SO**
<b>Niveau des carnets de commandes</b>	3	63	32	2	-29	9	77	14	1	-5
<b>Niveau des stocks de produits finis</b>	11	73	11	4	0	14	75	8	4	5

©SO : Solde d'opinion (différence entre le pourcentage des réponses "Hausse" ou "Supérieur à la Normale" et le pourcentage des réponses "Baisse" ou "Inférieur à la Normale")

**Tableau 2 : Résultats du mois de septembre 2019 par branche d'activité**

	Industries agro-alimentaires					Industries textile et cuir					Industries chimiques et parachimiques					Industries mécaniques et métallurgiques				
	H*	S	B	PV	SO	H	S	B	PV	SO	H	S	B	PV	SO	H	S	B	PV	SO
<b>Evolution de la production</b>																				
par rapport au mois précédent	27	43	30		-3	51	25	24		26	61	17	22		39	72	23	5		66
au cours des trois prochains mois	20	52	14	14	6	25	40	5	30	21	38	31	6	24	32	53	12	2	33	50
<b>Evolution des nouvelles commandes</b>	24	46	30		-6	17	47	36		-19	54	24	22		32	75	15	6		69
<b>Evolution des ventes</b>																				
par rapport au mois précédent	31	38	31		0	41	38	21		20	60	18	22		39	73	22	5		68
au cours des trois prochains mois	22	46	8	24	13	23	46	4	27	20	31	39	8	22	23	20	12	2	65	17
<b>Evolution des prix des produits finis</b>																				
par rapport au mois précédent	3	78	19		-16	13	65	22		-9	4	89	7		-3	0	98	2		-1
au cours des trois prochains mois	2	81	2	15	1	8	62	7	24	1	1	73	5	22	-4	6	31	0	62	6

	Industries agro-alimentaires					Industries textile et cuir					Industries chimiques et parachimiques					Industries mécaniques et métallurgiques				
	Sup. N*	N	Inf. N	NC	SO	Sup. N	N	Inf. N	NC	SO	Sup. N	N	Inf. N	NC	SO	Sup. N	N	Inf. N	NC	SO
<b>Niveau des carnets de commandes</b>	5	82	12	0	-7	9	54	37	0	-28	20	68	13	0	7	0	89	7	4	-7
<b>Niveau des stocks de produits finis</b>	3	93	1	3	2	7	71	13	10	-6	15	68	17	0	-3	13	76	4	8	9

©H : Hausse ; S : Stagnation ; B : Baisse ; PV : Pas de Visibilité ; Sup.N : Supérieur à la normale ; N : Normal ; Inf. N : Inférieur à la normale ; NC : Non Concerné

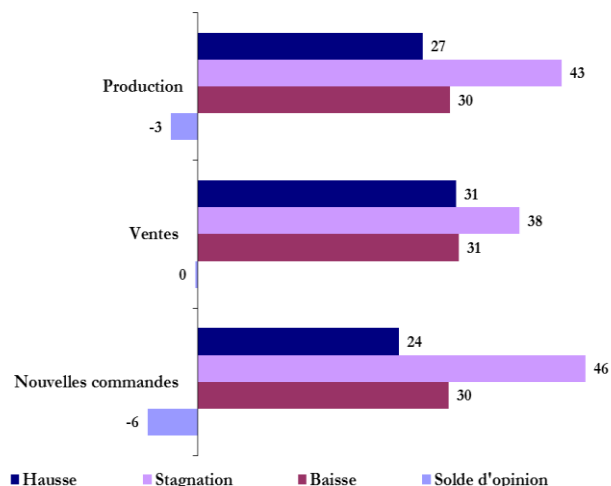
## Industries agro-alimentaires

En septembre 2019, la production de la branche «agro-alimentaire» aurait stagné. De même, les ventes auraient connu une stabilité, recouvrant une hausse sur le marché étranger et une baisse sur le marché local. Dans ces conditions, le TUC se serait situé à 69%.

Pour leur part, les commandes auraient baissé, avec un carnet qui se serait situé à un niveau inférieur à la normale.

Pour les trois prochains mois, les chefs d'entreprises s'attendent à une hausse de la production et des ventes. Il est à signaler que près d'une entreprise sur quatre déclare ne pas avoir de visibilité quant à l'évolution future des ventes.

Graphe 3 : Principaux indicateurs des industries agro-alimentaires (proportion des répondants en %)



## Industries textile et cuir

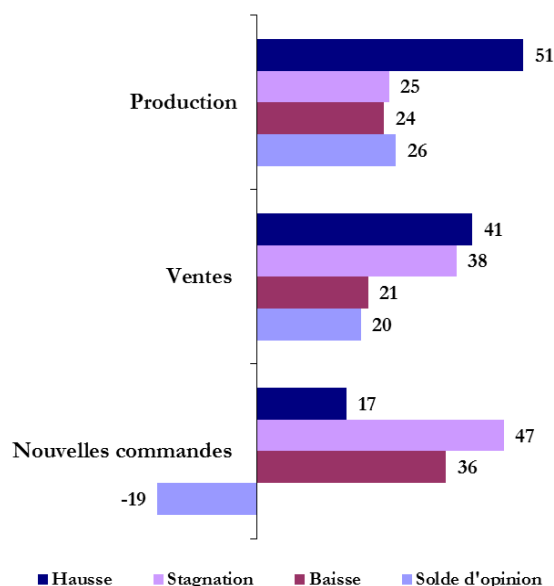
La production de la branche «textile et cuir» aurait enregistré une hausse qui aurait concerné l'«industrie du cuir et de la chaussure» et l'«industrie de l'habillement et des fourrures», alors qu'elle aurait progressé dans l'«industrie textile». Le TUC aurait connu une augmentation de 8 points à 66%.

Pour ce qui est des ventes, elles auraient progressé pour l'ensemble des sous-branches.

Les commandes auraient accusé une baisse dans l'ensemble des sous-branches hormis l'«industrie du cuir et de la chaussure» qui aurait connu une hausse. Le carnet des commandes se serait situé à un niveau inférieur à la normale.

Pour les trois prochains mois, les industriels de la branche anticipent une progression de la production et des ventes. Toutefois, plus d'une entreprise sur quatre déclare ne pas avoir de visibilité quant à l'évolution future de l'activité.

Graphe 4 : Principaux indicateurs des industries textile et cuir (proportion des répondants en %)



## Industries chimiques et parachimiques

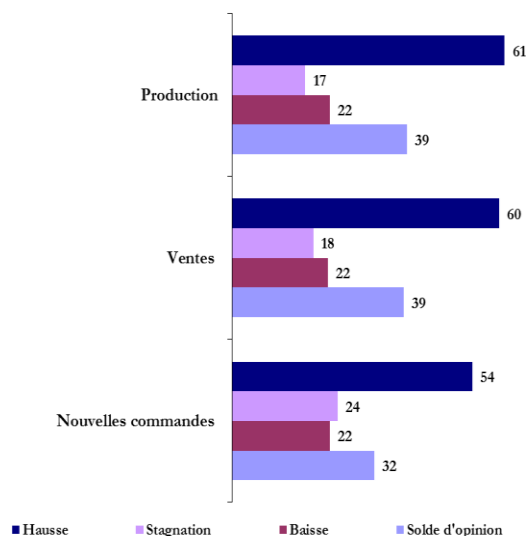
Dans la « chimie et parachimie », la production aurait augmenté d'un mois à l'autre et le TUC se serait établi à 78%.

De même, les ventes auraient progressé aussi bien sur le marché local qu'étranger.

Pour leur part, les commandes auraient connu une hausse, avec un carnet des commandes qui serait resté à un niveau supérieur à la normale.

Pour les trois prochains mois, les industriels de la branche s'attendent à une augmentation de la production et des ventes. Toutefois, plus d'une entreprise sur cinq déclarent ne pas avoir de visibilité quant à l'évolution future de la production et des ventes.

Graphe 5 : Principaux indicateurs des industries chimiques et para-chimiques (proportion des répondants en %)



## Industries mécaniques et métallurgiques

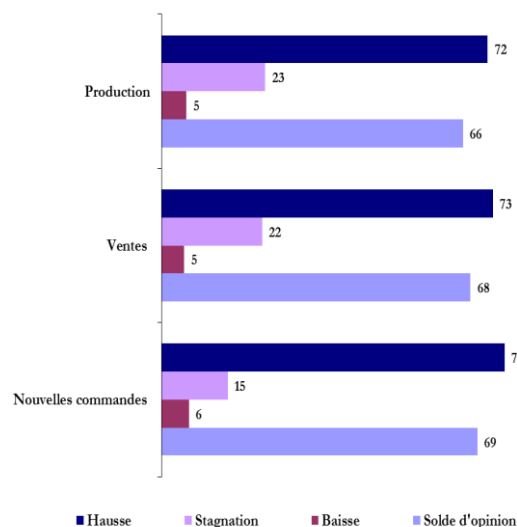
La production de la branche « mécanique et métallurgie » aurait connu une hausse et le TUC se serait situé à 70%.

De même, les ventes auraient marqué une progression aussi bien le marché local qu'étranger.

Pour leur part, les commandes auraient augmenté, avec un carnet des commandes qui serait resté à un niveau inférieur à la normale.

Pour les trois prochains mois, les chefs d'entreprises s'attendent à une amélioration de la production. Il est à signaler que 33% des industriels déclarent ne pas avoir de visibilité quant à l'évolution future de la production et 65% pour ce qui est des ventes.

Graphe 6 : Principaux indicateurs des industries mécaniques et métallurgiques (proportion des répondants en %)



### Bank Al-Maghrib

Angle Avenue Benberka et Avenue Annakhil, Hay Ryad - Rabat - Maroc

T él. (212) 5 37 57 41 04 • F a x (212) 5 37 57 41 11/12

www.bkam.ma

Dépôt légal : 2007 / 0028

### Note technique de l'enquête

L'enquête mensuelle de conjoncture industrielle de Bank Al-Maghrib qui a reçu le visa du Comité de Coordination des Etudes Statistiques (CO.CO.E.S) N° 19-07-06-03, est une enquête d'opinion menée auprès d'un échantillon représentatif comprenant près de 400 entreprises industrielles.

Les résultats de l'enquête sont pondérés en utilisant les chiffres d'affaires des entreprises du secteur industriel se rapportant à l'exercice 2016.

L'objectif de l'enquête est de disposer de données dans des délais courts permettant une évaluation de la conjoncture industrielle. Lancée au début de chaque mois, l'enquête recueille les appréciations des chefs d'entreprises sur l'évolution de leur activité par rapport au mois précédent et par rapport au même mois de l'année précédente, ainsi que leurs anticipations quant à son évolution à court terme. Ces données synthétisées ne sont pas corrigées des variations saisonnières.