

## Vue d'ensemble

Les résultats de l'enquête mensuelle de conjoncture de Bank Al-Maghrib au titre du mois de janvier indiquent un repli de la production et une stagnation des ventes d'un mois à l'autre. Dans ces conditions, le Taux d'Utilisation des Capacités (TUC) aurait baissé de 73% à 71%.

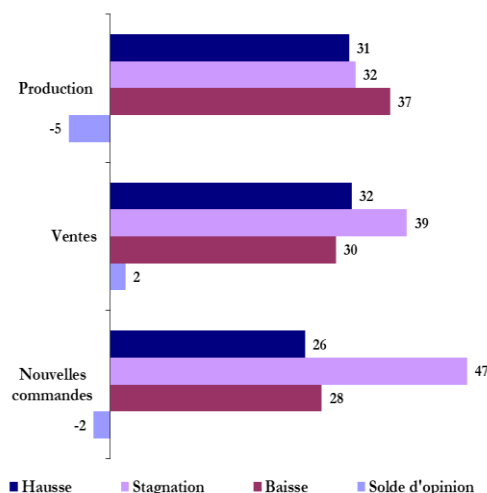
La production aurait diminué dans l'« agro-alimentaire » et dans la « mécanique et métallurgie », alors qu'elle aurait progressé dans le « textile et cuir » et dans la « chimie et parachimie ». Pour leur part, les ventes se seraient accrues dans le « textile et cuir », auraient stagné dans la « chimie et parachimie » et dans la « mécanique et métallurgie » et baissé dans l'« agro-alimentaire ».

S'agissant des commandes, elles auraient connu une stagnation, recouvrant une hausse dans la « mécanique et métallurgie » et une baisse dans l'« agro-alimentaire », le « textile et cuir » et dans la « chimie et parachimie ». Les carnets de commandes se seraient situés à un niveau inférieur à la normale dans l'ensemble des branches d'activité.

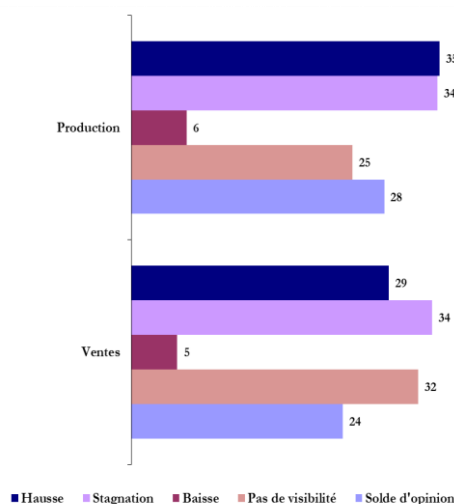
Pour les trois prochains mois, les entreprises s'attendent à une hausse de la production et des ventes dans toutes les branches d'activité, à l'exception du « textile et cuir » où elles anticipent plutôt une baisse de la production et une stagnation des ventes. Toutefois, plus d'une entreprise sur quatre déclarent ne pas avoir de visibilité quant à l'évolution future de l'activité.

Taux de réponse : 67%.

Graphe 1 : Principaux résultats  
(proportion des répondants en %)



Graphe 2 : Anticipations pour les trois prochains mois  
(proportion des répondants en %)



En octobre 2018, l'échantillon de l'enquête mensuelle de conjoncture de Bank Al-Maghrib a fait l'objet d'une révision. Celle-ci a été opérée de manière à assurer la comparabilité des résultats d'un mois à l'autre.

Les résultats de l'enquête sont synthétisés sous forme de soldes d'opinion représentant la différence entre le pourcentage de réponses "Hausse" ou "Supérieur à la Normale" et le pourcentage de réponses "Baisse" ou "Inférieur à la Normale". A titre d'exemple, un solde d'opinion de 2 relatif à la production industrielle signifie que le pourcentage d'entreprises indiquant une amélioration de leur production est supérieur de 2 points à celui des entreprises indiquant une baisse.

Les opinions exprimées sont celles des industriels répondant à l'enquête et ne reflètent pas nécessairement le point de vue de Bank Al-Maghrib.

**Tableau 1 : Résultats globaux**

	Part des répondants et solde d'opinion (%)									
	Décembre 2019					Janvier 2020				
	Hausse	Stagnation	Baisse	Pas de visibilité	SO*	Hausse	Stagnation	Baisse	Pas de visibilité	SO*
<b>Evolution de la production</b>										
par rapport au mois précédent	20	44	36		-16	31	32	37		-5
au cours des trois prochains mois	32	41	5	22	27	35	34	6	25	28
<b>Evolution des nouvelles commandes</b>	27	47	26		2	26	47	28		-2
<b>Evolution des ventes</b>										
par rapport au mois précédent	32	42	26		6	32	39	30		2
au cours des trois prochains mois	23	46	7	23	16	29	34	5	32	24
<b>Evolution des prix des produits finis</b>										
par rapport au mois précédent	3	82	15		-12	7	85	8		-1
au cours des trois prochains mois	2	78	2	17	0	3	68	1	28	3

	Décembre 2019					Janvier 2020				
	Sup. à la normale	Normal	Inf. à la normale	Non concerné	SO*	Sup. à la normale	Normal	Inf. à la normale	Non concerné	SO*
<b>Niveau des carnets de commandes</b>	2	77	21	0	-19	8	64	27	1	-19
<b>Niveau des stocks de produits finis</b>	8	68	20	3	-12	9	77	10	4	-1

(\*)SO : Solde d'opinion (différence entre le pourcentage des réponses "Hausse" ou "Supérieur à la Normale" et le pourcentage des réponses "Baisse" ou "Inférieur à la Normale")

**Tableau 2 : Résultats par branche d'activité**

	Industries agro-alimentaires					Industries textile et cuir					Industries chimiques et parachimiques					Industries mécaniques et métallurgiques				
	H*	S	B	PV	SO	H	S	B	PV	SO	H	S	B	PV	SO	H	S	B	PV	SO
<b>Evolution de la production</b>																				
par rapport au mois précédent	18	47	34		-16	41	42	17		24	46	32	23		23	16	15	69		-53
au cours des trois prochains mois	39	46	2	13	37	7	45	13	36	-6	29	35	12	24	17	50	14	2	33	48
<b>Evolution des nouvelles commandes</b>	27	36	37		-10	21	49	29		-8	24	40	36		-11	23	66	11		12
<b>Evolution des ventes</b>																				
par rapport au mois précédent	26	41	32		-6	46	34	20		26	39	24	37		3	26	48	26		0
au cours des trois prochains mois	41	41	2	16	40	7	51	6	37	1	32	37	12	19	20	17	15	0	67	17
<b>Evolution des prix des produits finis</b>																				
par rapport au mois précédent	5	82	13		-8	3	77	20		-17	16	77	7		9	1	98	1		0
au cours des trois prochains mois	3	83	1	13	2	0	86	0	14	0	1	78	1	20	0	7	29	1	63	7

	Industries agro-alimentaires					Industries textile et cuir					Industries chimiques et parachimiques					Industries mécaniques et métallurgiques				
	Sup. N*	N	Inf. N	NC	SO	Sup. N	N	Inf. N	NC	SO	Sup. N	N	Inf. N	NC	SO	Sup. N	N	Inf. N	NC	SO
<b>Niveau des carnets de commandes</b>	12	64	19	5	-6	6	57	37	0	-31	4	58	37	0	-33	2	84	13	0	-11
<b>Niveau des stocks de produits finis</b>	5	87	6	3	-1	9	55	21	15	-12	16	74	10	0	6	3	82	9	6	-6

(\*)H : Hausse ; S : Stagnation ; B : Baisse ; PV : Pas de Visibilité ; Sup.N : Supérieur à la normale ; N : Normal ; Inf. N : Inférieur à la normale ; NC : Non Concerné

## Industries agro-alimentaires

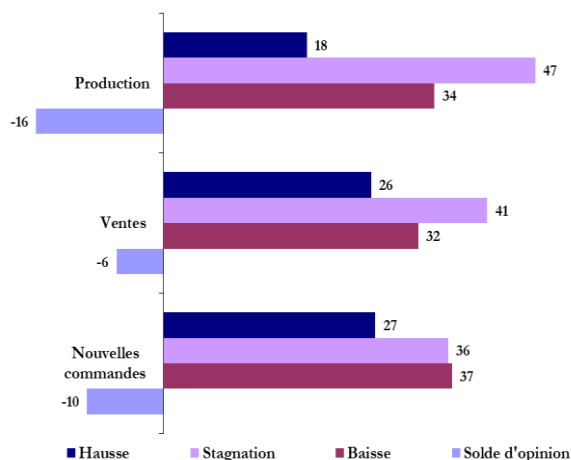
En janvier 2020, la production de la branche « agro-alimentaire » aurait baissé et le TUC se serait établi à 71%.

De même, les ventes auraient reculé aussi bien sur le marché local qu'étranger.

Pour leur part, les commandes auraient baissé, avec un carnet qui se serait situé à un niveau inférieur à la normale.

Pour les trois prochains mois, les chefs d'entreprises s'attendent à une hausse de la production et des ventes.

Graphe 3 : Principaux indicateurs des industries agro-alimentaires (proportion des répondants en %)



## Industries textile et cuir

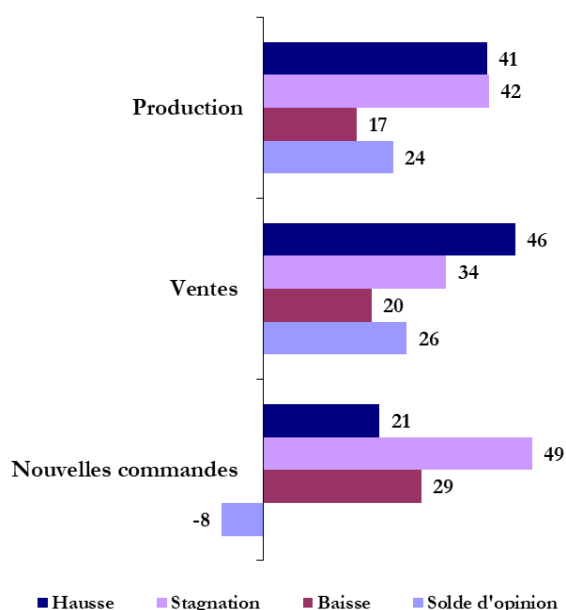
La production de la branche « textile et cuir » aurait connu une hausse et ce, dans l'ensemble des sous-branches. Dans ces conditions, le TUC aurait progressé de 3 points de pourcentage pour atteindre 72%.

De même, les ventes auraient progressé dans l'ensemble des sous-branches. Par destination, elles auraient connu une hausse sur le marché étranger et une baisse sur le marché local.

Pour ce qui est des commandes, elles auraient reculé dans les branches « industrie de l'habillement et des fourrures » et « industrie textile » et auraient plutôt progressé dans l'« industrie du cuir et de la chaussure ». Le carnet des commandes se serait, pour sa part, situé à un niveau inférieur à la normale dans toutes les sous-branches, hormis l'« industrie du cuir et de la chaussure » où il se serait situé à un niveau supérieur à la normale.

Pour les trois prochains mois, les industriels de la branche anticipent une baisse de la production et une stagnation des ventes. Toutefois, 36% des entreprises déclarent ne pas avoir de visibilité quant à l'évolution future de la production et des ventes.

Graphe 4 : Principaux indicateurs des industries textile et cuir (proportion des répondants en %)



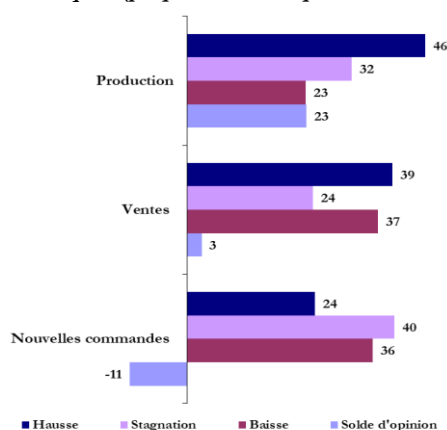
## Industries chimiques et parachimiques

Dans la « chimie et parachimie », la production aurait progressé d'un mois à l'autre et le TUC se serait situé à 69%. En revanche, les ventes auraient connu une stagnation.

Pour leur part, les commandes auraient reculé, avec un carnet de commandes qui aurait été à un niveau inférieur à la normale.

Pour les trois mois à venir, les industriels de la branche s'attendent à une hausse de la production et des ventes. Toutefois, plus d'une entreprise sur cinq déclarent ne pas avoir de visibilité quant à l'évolution future de l'activité.

Graphe 5 : Principaux indicateurs des industries chimiques et para-chimiques (proportion des répondants en %)



## Industries mécaniques et métallurgiques

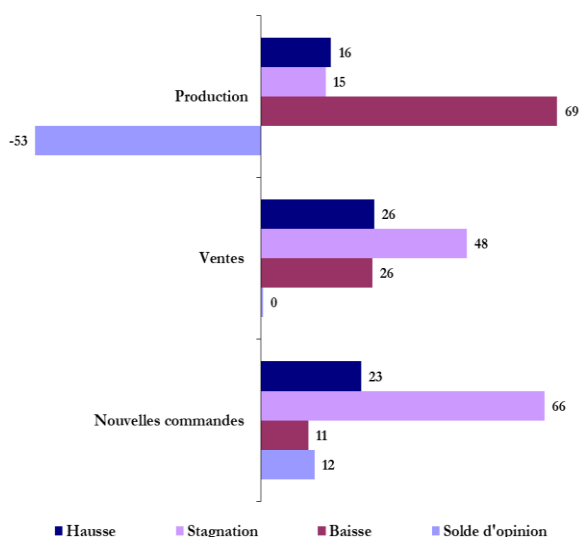
La production de la branche « mécanique et métallurgie » aurait baissé et le TUC aurait reculé de 3 points de pourcentage à 73%.

Les ventes auraient connu une stagnation, résultat d'une hausse des expéditions à l'étranger et d'une baisse des ventes locales.

Pour leur part, les commandes auraient progressé, avec un carnet des commandes qui se serait situé à un niveau inférieur à la normale.

Pour les trois prochains mois, les chefs d'entreprises s'attendent à une amélioration de la production. Toutefois, une entreprise sur trois déclare ne pas avoir de visibilité quant à l'évolution de la production et deux sur trois pour ce qui des ventes.

Graphe 6 : Principaux indicateurs des industries mécaniques et métallurgiques (proportion des répondants en %)



### Bank Al-Maghrib

Angle Avenue Benberka et Avenue Annakhil, Hay Ryad - Rabat - Maroc

T él. (212) 5 37 57 41 04 • F a x (212) 5 37 57 41 11/12

www.bkam.ma

Dépôt légal : 2007 / 0028

### Note technique de l'enquête

L'enquête mensuelle de conjoncture industrielle de Bank Al-Maghrib qui a reçu le visa du Comité de Coordination des Etudes Statistiques (CO.CO.E.S) N° 19-07-06-03, est une enquête d'opinion menée auprès d'un échantillon représentatif comprenant près de 400 entreprises industrielles.

Les résultats de l'enquête sont pondérés en utilisant les chiffres d'affaires des entreprises du secteur industriel se rapportant à l'exercice 2016.

L'objectif de l'enquête est de disposer de données dans des délais courts permettant une évaluation de la conjoncture industrielle. Lancée au début de chaque mois, l'enquête recueille les appréciations des chefs d'entreprises sur l'évolution de leur activité par rapport au mois précédent et par rapport au même mois de l'année précédente, ainsi que leurs anticipations quant à son évolution à court terme. Ces données synthétisées ne sont pas corrigées des variations saisonnières.