

Vue d'ensemble

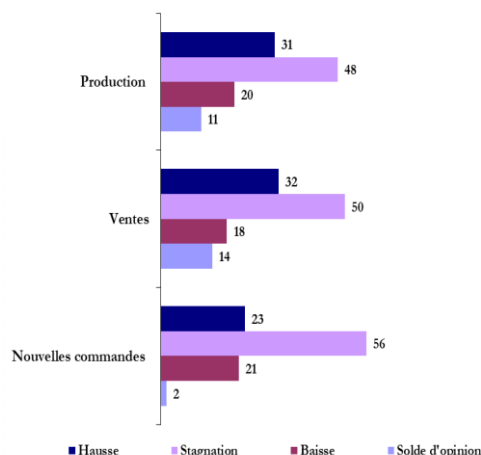
Les résultats de l'enquête mensuelle de conjoncture de Bank Al-Maghrib au titre du mois de février indiquent une hausse de la production et des ventes d'un mois à l'autre. Dans ces conditions, le Taux d'Utilisation des Capacités (TUC) se serait établi à 72%.

La production aurait progressé dans toutes les branches d'activité, à l'exception de l'« agro-alimentaire » où elle aurait stagné. Pour leur part, les ventes se seraient accrues dans l'ensemble des branches hormis le « textile et cuir » et la « mécanique et métallurgie » où elles auraient plutôt stagné. Par destination, les ventes auraient enregistré une hausse sur le marché local et une stagnation sur le marché étranger.

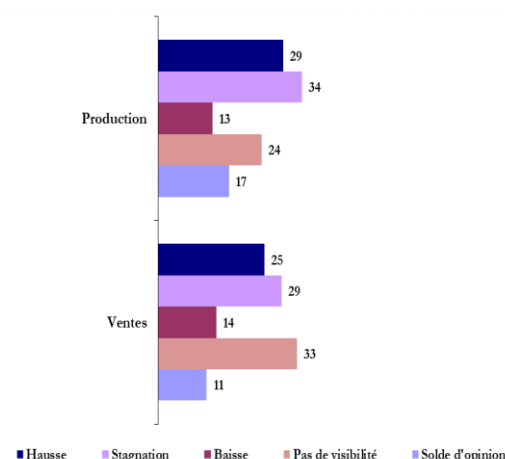
S'agissant des commandes, elles auraient connu une stagnation, recouvrant une hausse dans le « textile et cuir », dans la « chimie et parachimie » et dans l'« électrique et électronique », une baisse dans la « mécanique et métallurgie » et une stagnation dans l'« agro-alimentaire ». Les carnets de commandes se seraient situés à un niveau inférieur à la normale dans l'ensemble des branches d'activité.

Pour les trois prochains mois, 24% des industriels déclarent ne pas avoir de visibilité quant à l'évolution future de la production et 33% pour les ventes.

Grappe 1 : Principaux résultats
(proportion des répondants en %)



Grappe 2 : Anticipations pour les trois prochains mois
(proportion des répondants en %)



Taux de réponse : 65%.

En octobre 2018, l'échantillon de l'enquête mensuelle de conjoncture de Bank Al-Maghrib a fait l'objet d'une révision. Celle-ci a été opérée de manière à assurer la comparabilité des résultats d'un mois à l'autre.

Les résultats de l'enquête sont synthétisés sous forme de soldes d'opinion représentant la différence entre le pourcentage de réponses "Hausse" ou "Supérieur à la Normale" et le pourcentage de réponses "Baisse" ou "Inférieur à la Normale". A titre d'exemple, un solde d'opinion de 2 relatif à la production industrielle signifie que le pourcentage d'entreprises indiquant une amélioration de leur production est supérieur de 2 points à celui des entreprises indiquant une baisse.

Les opinions exprimées sont celles des industriels répondant à l'enquête et ne reflètent pas nécessairement le point de vue de Bank Al-Maghrib.

Tableau 1 : Résultats globaux

| | Part des répondants et solde d'opinion (%) | | | | | | | | | |
|--|--|------------|--------|-------------------|-----|--------------|------------|--------|-------------------|-----|
| | Janvier 2020 | | | | | Février 2020 | | | | |
| | Hausse | Stagnation | Baisse | Pas de visibilité | SO* | Hausse | Stagnation | Baisse | Pas de visibilité | SO* |
| Evolution de la production | | | | | | | | | | |
| par rapport au mois précédent | 31 | 32 | 37 | | -5 | 31 | 48 | 20 | | 11 |
| au cours des trois prochains mois | 35 | 34 | 6 | 25 | 28 | 29 | 34 | 13 | 24 | 17 |
| Evolution des nouvelles commandes | 26 | 47 | 28 | | -2 | 23 | 56 | 21 | | 2 |
| Evolution des ventes | | | | | | | | | | |
| par rapport au mois précédent | 32 | 39 | 30 | | 2 | 32 | 50 | 18 | | 14 |
| au cours des trois prochains mois | 29 | 34 | 5 | 32 | 24 | 25 | 29 | 14 | 33 | 11 |
| Evolution des prix des produits finis | | | | | | | | | | |
| par rapport au mois précédent | 7 | 85 | 8 | | -1 | 6 | 90 | 4 | | 1 |
| au cours des trois prochains mois | 3 | 68 | 1 | 28 | 3 | 3 | 73 | 3 | 21 | 0 |

| | Janvier 2020 | | | | | Février 2020 | | | | |
|--|-------------------|--------|-------------------|--------------|-----|-------------------|--------|-------------------|--------------|-----|
| | Sup. à la normale | Normal | Inf. à la normale | Non concerné | SO* | Sup. à la normale | Normal | Inf. à la normale | Non concerné | SO* |
| Niveau des carnets de commandes | 8 | 64 | 27 | 1 | -19 | 5 | 69 | 26 | 0 | -20 |
| Niveau des stocks de produits finis | 9 | 77 | 10 | 4 | -1 | 10 | 76 | 8 | 6 | 2 |

©SO : Solde d'opinion (différence entre le pourcentage des réponses "Hausse" ou "Supérieur à la Normale" et le pourcentage des réponses "Baisse" ou "Inférieur à la Normale")

Tableau 2 : Résultats par branche d'activité

| | Industries agro-alimentaires | | | | | Industries textile et cuir | | | | | Industries chimiques et parachimiques | | | | | Industries mécaniques et métallurgiques | | | | | Industries électriques et électroniques | | | | |
|--|------------------------------|----|----|----|----|----------------------------|----|----|----|-----|---------------------------------------|----|----|----|----|---|-----|----|----|-----|---|----|----|----|-----|
| | H* | S | B | PV | SO | H | S | B | PV | SO | H | S | B | PV | SO | H | S | B | PV | SO | H | S | B | PV | SO |
| Evolution de la production | | | | | | | | | | | | | | | | | | | | | | | | | |
| par rapport au mois précédent | 24 | 50 | 26 | | -3 | 36 | 42 | 22 | | 14 | 30 | 49 | 21 | | 9 | 40 | 47 | 12 | | 28 | 37 | 48 | 15 | | 21 |
| au cours des trois prochains mois | 44 | 35 | 9 | 12 | 34 | 9 | 38 | 13 | 41 | -4 | 8 | 45 | 4 | 43 | 4 | 54 | 22 | 16 | 8 | 38 | 3 | 15 | 49 | 33 | -46 |
| Evolution des nouvelles commandes | 25 | 54 | 21 | | 4 | 30 | 46 | 24 | | 6 | 29 | 51 | 20 | | 9 | 3 | 71 | 26 | | -22 | 43 | 46 | 11 | | 32 |
| Evolution des ventes | | | | | | | | | | | | | | | | | | | | | | | | | |
| par rapport au mois précédent | 34 | 45 | 22 | | 12 | 30 | 40 | 30 | | 0 | 46 | 39 | 14 | | 32 | 12 | 75 | 13 | | -1 | 31 | 51 | 18 | | 13 |
| au cours des trois prochains mois | 53 | 25 | 7 | 15 | 46 | 9 | 38 | 12 | 42 | -3 | 11 | 34 | 14 | 40 | -4 | 17 | 22 | 15 | 46 | 1 | 10 | 36 | 31 | 23 | -22 |
| Evolution des prix des produits finis | | | | | | | | | | | | | | | | | | | | | | | | | |
| par rapport au mois précédent | 5 | 91 | 4 | | 1 | 1 | 76 | 24 | | -23 | 14 | 84 | 2 | | 12 | 0 | 100 | 0 | | 0 | 0 | 92 | 8 | | -8 |
| au cours des trois prochains mois | 2 | 86 | 0 | 12 | 2 | 1 | 79 | 1 | 18 | 0 | 1 | 80 | 2 | 18 | -1 | 8 | 47 | 1 | 44 | 6 | 0 | 70 | 29 | 0 | -29 |

| | Industries agro-alimentaires | | | | | Industries textile et cuir | | | | | Industries chimiques et parachimiques | | | | | Industries mécaniques et métallurgiques | | | | | Industries électriques et électroniques | | | | |
|--|------------------------------|----|--------|----|-----|----------------------------|----|--------|----|-----|---------------------------------------|----|--------|----|-----|---|----|--------|----|-----|---|----|--------|----|-----|
| | Sup. N* | N | Inf. N | NC | SO | Sup. N | N | Inf. N | NC | SO | Sup. N | N | Inf. N | NC | SO | Sup. N | N | Inf. N | NC | SO | Sup. N | N | Inf. N | NC | SO |
| Niveau des carnets de commandes | 12 | 63 | 25 | 0 | -14 | 6 | 58 | 36 | 0 | -29 | 2 | 72 | 26 | 0 | -24 | 0 | 80 | 20 | 0 | -20 | 6 | 60 | 34 | 0 | -27 |
| Niveau des stocks de produits finis | 4 | 89 | 4 | 3 | 0 | 9 | 52 | 22 | 17 | -14 | 20 | 73 | 7 | 0 | 14 | 5 | 71 | 10 | 15 | -6 | 13 | 77 | 10 | 0 | 4 |

©H : Hausse ; S : Stagnation ; B : Baisse ; PV : Pas de Visibilité ; Sup.N : Supérieur à la normale ; N : Normal ; Inf. N : Inférieur à la normale ; NC : Non Concerné

Industries agro-alimentaires

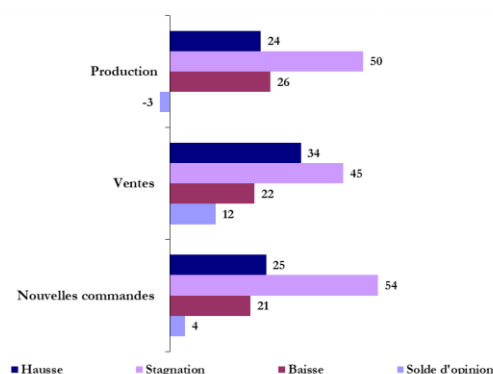
En février 2020, la production de la branche « agro-alimentaire » aurait stagné et le TUC serait resté à son niveau du mois précédent, soit 71%.

Les ventes auraient connu une hausse, reflétant leur progression sur le marché local. Sur le marché étranger, les expéditions auraient, en revanche, accusé une baisse.

Pour leur part, les commandes auraient stagné, avec un carnet qui se serait situé à un niveau inférieur à la normale.

Pour les trois prochains mois, les chefs d'entreprises s'attendent à une hausse de la production et des ventes.

Graphe 3 : Principaux indicateurs des industries agro-alimentaires (proportion des répondants en %)



Industries textile et cuir

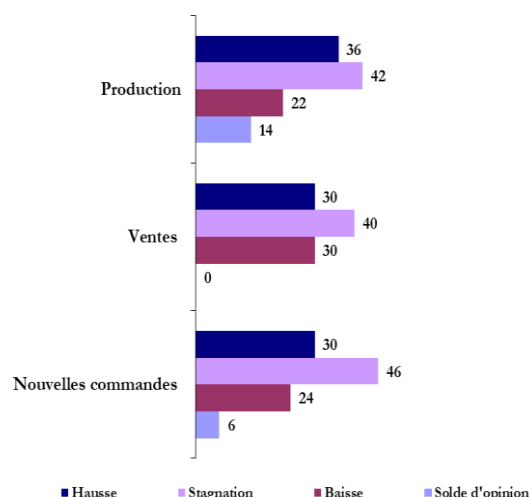
La production de la branche « textile et cuir » aurait connu une hausse, recouvrant un accroissement dans l'« industrie de l'habillement et des fourrures » et une baisse dans l'« industrie textile » et dans l'« industrie du cuir et de la chaussure ». Dans ces conditions, le TUC se serait établi à 70%.

Les ventes auraient stagné, résultat d'une hausse dans l'« industrie du cuir et de la chaussure », d'une baisse dans l'« industrie textile » et d'une stagnation dans l'« industrie de l'habillement et des fourrures ». Par destination, elles auraient augmenté sur le marché étranger et auraient baissé sur le marché local.

Les commandes auraient progressé dans toutes les sous-branches à l'exception de l'« industrie textile » où elles auraient plutôt reculé. Le carnet des commandes se serait, pour sa part, situé à un niveau inférieur à la normale.

Pour les trois prochains mois, les industriels de la branche anticipent une stagnation de l'activité. Toutefois, 41% des entreprises déclarent ne pas avoir de visibilité quant à l'évolution future de la production et des ventes.

Graphe 4 : Principaux indicateurs des industries textile et cuir (proportion des répondants en %)



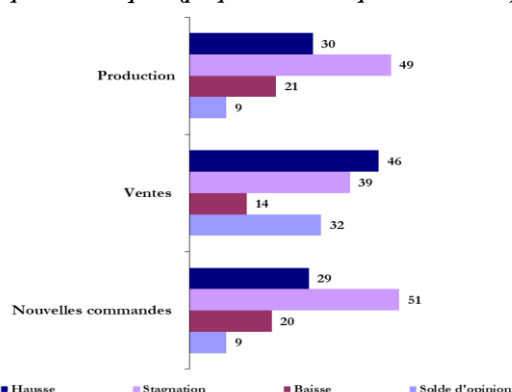
Industries chimiques et parachimiques

Dans la « chimie et parachimie », la production et les ventes auraient progressé d'un mois à l'autre et le TUC se serait situé à 69%.

De même, les commandes auraient augmenté, avec un carnet de commandes qui se serait situé à un niveau inférieur à la normale.

Pour les trois mois à venir, les industriels de la branche s'attendent à une stagnation de la production et des ventes. Toutefois, plus de 40% d'entre eux déclarent ne pas avoir de visibilité quant à l'évolution future de l'activité.

Graphe 5 : Principaux indicateurs des industries chimiques et para-chimiques (proportion des répondants en %)



Industries mécaniques et métallurgiques

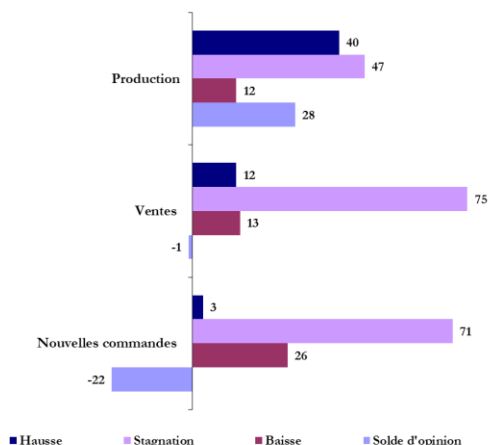
La production de la branche « mécanique et métallurgie » se serait accru et le TUC aurait progressé de 2 points de pourcentage à 75%.

En revanche, les ventes auraient connu une stagnation, résultat d'une hausse des ventes locales et d'une baisse des expéditions à l'étranger.

Pour leur part, les commandes auraient reculé, avec un carnet des commandes qui se serait situé à un niveau inférieur à la normale.

Pour les trois prochains mois, les chefs d'entreprises s'attendent à une amélioration de la production et à une stagnation des ventes. Toutefois, près de la moitié déclare ne pas avoir de visibilité quant à l'évolution des ventes.

Graphe 6 : Principaux indicateurs des industries mécaniques et métallurgiques (proportion des répondants en %)



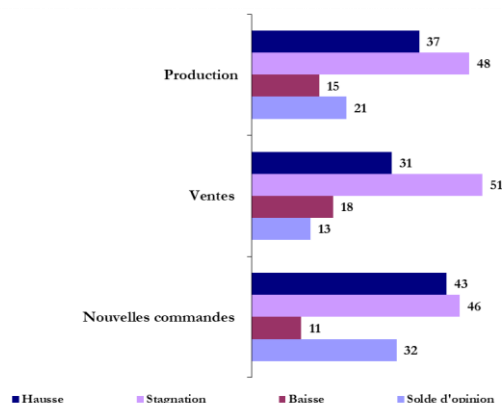
Industries électriques et électroniques

Selon les industriels de la branche « électrique et électronique », la production et les ventes se seraient améliorées et le TUC se serait situé à 84%.

Pour leur part, les commandes auraient connu une progression, avec un carnet des commandes qui se serait situé à un niveau inférieur à la normale.

Pour les trois prochains mois, les industriels de la branche anticipent une baisse de la production et des ventes. Il est à signaler que 33% des entreprises déclarent ne pas avoir de visibilité quant à l'évolution future de la production et 23% pour ce qui des ventes.

Graphe 7 : Principaux indicateurs des industries électriques et électroniques (proportion des répondants en %)



Bank Al-Maghrib

Angle Avenue Benberka et Avenue Annakhil, Hay Ryad - Rabat - Maroc

T él. (212) 5 37 57 41 04 • F a x (212) 5 37 57 41 11/12

www.bkam.ma

Dépôt légal : 2007 / 0028

Note technique de l'enquête

L'enquête mensuelle de conjoncture industrielle de Bank Al-Maghrib qui a reçu le visa du Comité de Coordination des Etudes Statistiques (CO.CO.E.S) N° 19-07-06-03, est une enquête d'opinion menée auprès d'un échantillon représentatif comprenant près de 400 entreprises industrielles.

Les résultats de l'enquête sont pondérés en utilisant les chiffres d'affaires des entreprises du secteur industriel se rapportant à l'exercice 2016.

L'objectif de l'enquête est de disposer de données dans des délais courts permettant une évaluation de la conjoncture industrielle. Lancée au début de chaque mois, l'enquête recueille les appréciations des chefs d'entreprises sur l'évolution de leur activité par rapport au mois précédent et par rapport au même mois de l'année précédente, ainsi que leurs anticipations quant à son évolution à court terme. Ces données synthétisées ne sont pas corrigées des variations saisonnières.