

## Vue d'ensemble

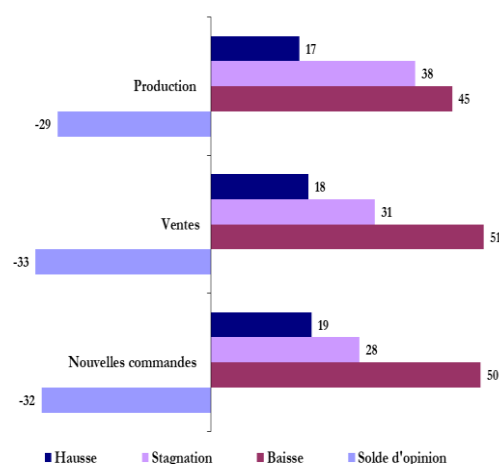
Compte tenu de la situation occasionnée par la pandémie du covid-19, les résultats de l'enquête mensuelle de conjoncture de Bank Al-Maghrib au titre du mois de mars indiquent une baisse, d'un mois à l'autre, de l'activité des entreprises dans la quasi-totalité des industries. Ainsi, la production et les ventes auraient accusé une baisse dans toutes les branches d'activité à l'exception de l'« agro-alimentaire » où la production aurait stagné et les ventes auraient progressé.

Dans ces conditions, le Taux d'Utilisation des Capacités (TUC) serait revenu de 72% en février à 56% en mars, soit le niveau le plus bas depuis le début de l'enquête. Cette baisse aurait concerné toutes les branches à l'exception de la « chimie et parachimie » où le TUC aurait stagné à 69%.

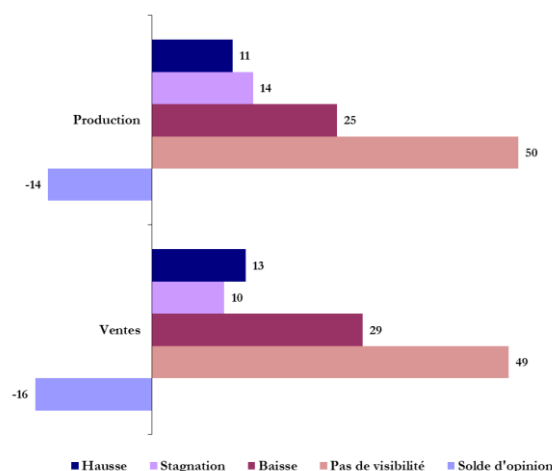
Les commandes globales auraient, quant à elles, connu une baisse dans toutes les branches et les carnets de commandes se seraient situés à un niveau inférieur à la normale dans l'ensemble des branches d'activité.

Pour les trois prochains mois, les chefs d'entreprises s'attendent à une baisse de la production et des ventes dans toutes les branches d'activité à l'exception de l'« agro-alimentaire » où ils anticipent plutôt une stagnation de la production. Toutefois, la moitié des industriels déclarent ne pas avoir de visibilité quant à l'évolution future de l'activité.

Grappe 1 : Principaux résultats  
(Proportion des répondants en %)



Grappe 2 : Anticipations pour les trois prochains mois  
(Proportion des répondants en %)



Taux de réponse : 65%.

En octobre 2018, l'échantillon de l'enquête mensuelle de conjoncture de Bank Al-Maghrib a fait l'objet d'une révision. Celle-ci a été opérée de manière à assurer la comparabilité des résultats d'un mois à l'autre.

Les résultats de l'enquête sont synthétisés sous forme de soldes d'opinion représentant la différence entre le pourcentage de réponses "Hausse" ou "Supérieur à la Normale" et le pourcentage de réponses "Baisse" ou "Inférieur à la Normale". A titre d'exemple, un solde d'opinion de 2 relatif à la production industrielle signifie que le pourcentage d'entreprises indiquant une amélioration de leur production est supérieur de 2 points à celui des entreprises indiquant une baisse.

Les opinions exprimées sont celles des industriels répondant à l'enquête et ne reflètent pas nécessairement le point de vue de Bank Al-Maghrib.

**Tableau 1 : Résultats globaux**

	Part des répondants et solde d'opinion (%)									
	Février 2020					Mars 2020				
	Hausse	Stagnation	Baisse	Pas de visibilité	SO*	Hausse	Stagnation	Baisse	Pas de visibilité	SO*
<b>Evolution de la production</b>										
par rapport au mois précédent	31	48	20		11	17	38	45		-29
au cours des trois prochains mois	29	34	13	24	17	11	14	25	50	-14
<b>Evolution des nouvelles commandes</b>	23	56	21		2	19	28	50		-32
<b>Evolution des ventes</b>										
par rapport au mois précédent	32	50	18		14	18	31	51		-33
au cours des trois prochains mois	25	29	14	33	11	13	10	29	49	-16
<b>Evolution des prix des produits finis</b>										
par rapport au mois précédent	6	90	4		1	10	83	7		3
au cours des trois prochains mois	3	73	3	21	0	3	53	5	39	-2

	Février 2020					Mars 2020				
	Sup. à la normale	Normal	Inf. à la normale	Non concerné	SO*	Sup. à la normale	Normal	Inf. à la normale	Non concerné	SO*
Niveau des carnets de commandes	5	69	26	0	-20	3	41	53	3	-50
Niveau des stocks de produits finis	10	76	8	6	2	11	60	23	5	-12

(\*) SO : Solde d'opinion (différence entre le pourcentage des réponses "Hausse" ou "Supérieur à la Normale" et le pourcentage des réponses "Baisse" ou "Inférieur à la Normale")

**Tableau 2 : Résultats par branche d'activité**

	Industries agro-alimentaires					Industries textile et cuir					Industries chimiques et parachimiques					Industries mécaniques et métallurgiques					Industries électriques et électroniques				
	H*	S	B	PV	SO	H	S	B	PV	SO	H	S	B	PV	SO	H	S	B	PV	SO	H	S	B	PV	SO
<b>Evolution de la production</b>																									
par rapport au mois précédent	39	27	34		5	9	29	62		-54	10	59	31		-21	7	26	67		-60	7	6	87		-80
au cours des trois prochains mois	27	23	29	21	-2	11	19	25	45	-14	4	11	14	71	-11	10	11	34	45	-24	0	0	50	50	-50
<b>Evolution des nouvelles commandes</b>	36	16	48		-11	11	29	59		-49	21	42	37		-16	0	22	78		-78	7	2	50		-43
<b>Evolution des ventes</b>																									
par rapport au mois précédent	39	28	33		7	9	20	71		-61	13	46	41		-28	10	15	76		-66	8	6	85		-77
au cours des trois prochains mois	29	10	38	24	-9	3	19	17	62	-14	8	9	20	63	-12	10	11	27	52	-17	0	0	67	33	-67
<b>Evolution des prix des produits finis</b>																									
par rapport au mois précédent	16	79	6		10	0	85	15		-15	13	86	0		13	0	83	17		-17	11	80	9		3
au cours des trois prochains mois	8	67	1	24	7	1	57	3	39	-1	2	55	1	42	2	0	27	19	55	-19	0	58	9	33	-9

	Industries agro-alimentaires					Industries textile et cuir					Industries chimiques et parachimiques					Industries mécaniques et métallurgiques					Industries électriques et électroniques				
	Sup. N*	N	Inf. N	NC	SO	Sup. N	N	Inf. N	NC	SO	Sup. N	N	Inf. N	NC	SO	Sup. N	N	Inf. N	NC	SO	Sup. N	N	Inf. N	NC	SO
Niveau des carnets de commandes	6	38	54	2	-48	1	29	70	0	-69	2	44	54	0	-52	0	55	45	0	-45	7	0	52	41	-45
Niveau des stocks de produits finis	9	78	9	4	0	20	31	34	15	-14	8	82	9	0	-1	12	24	58	6	-46	25	7	40	28	-15

(\*)H : Hausse ; S : Stagnation ; B : Baisse ; PV : Pas de Visibilité ; Sup.N : Supérieur à la normale ; N : Normal ; Inf. N : Inférieur à la normale ; NC : Non Concerné

## Industries agro-alimentaires

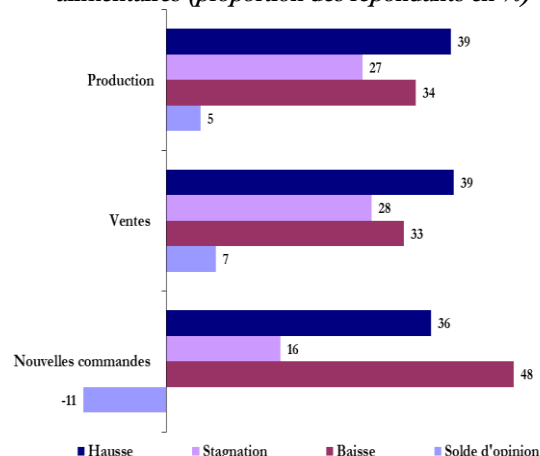
En mars 2020, la production de la branche « agro-alimentaire » aurait stagné et le TUC se serait situé à 64%.

En revanche, les ventes auraient connu une hausse, reflétant une progression sur le marché local, alors que les expéditions à l'étranger auraient plutôt baissé.

Pour leur part, les commandes auraient reculé avec un carnet qui se serait situé à un niveau inférieur à la normale.

Pour les trois prochains mois, les chefs d'entreprises s'attendent à une stagnation de la production et à une baisse des ventes. Toutefois, plus d'une entreprise sur cinq déclare ne pas avoir de visibilité quant à l'évolution de l'activité.

Graphe 3 : Principaux indicateurs des industries agro-alimentaires (proportion des répondants en %)



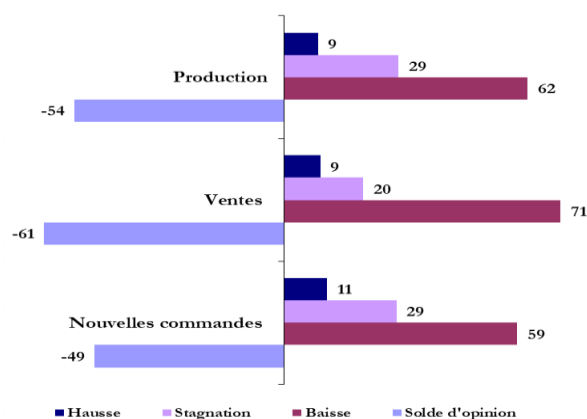
## Industries textile et cuir

La production et les ventes de la branche « textile et cuir » aurait connu, en mars 2020, une baisse et ce, dans l'ensemble de ses sous-branches. Dans ces conditions, le TUC serait revenu à 35% contre 70% le mois précédent.

De même, les commandes auraient reculé dans toutes les sous-branches et le carnet des commandes se serait situé à un niveau inférieur à la normale.

Pour les trois prochains mois, les patrons anticipent une baisse de la production et des ventes. Toutefois, 45% d'entre eux déclarent ne pas avoir de visibilité quant à l'évolution future de la production et 62% pour ce qui est des ventes.

Graphe 4 : Principaux indicateurs des industries textile et cuir (proportion des répondants en %)



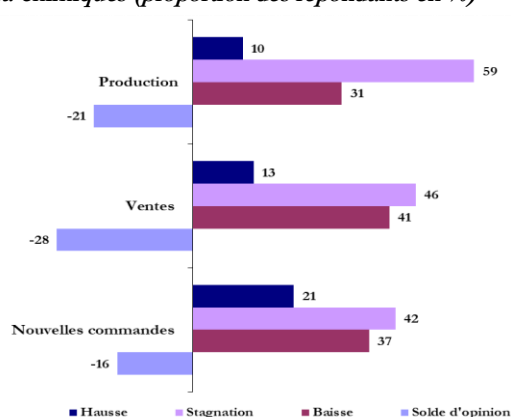
## Industries chimiques et parachimiques

Dans la « chimie et parachimie », la production et les ventes se seraient repliés d'un mois à l'autre et le TUC se serait situé à 69%.

De même, les commandes auraient baissé, avec un carnet de commandes qui se serait situé à un niveau inférieur à la normale.

Pour les trois mois à venir, 71% des industriels déclarent ne pas avoir de visibilité quant à l'évolution future de la production et 63% pour les ventes.

Graphe 5 : Principaux indicateurs des industries chimiques et para-chimiques (proportion des répondants en %)



## Industries mécaniques et métallurgiques

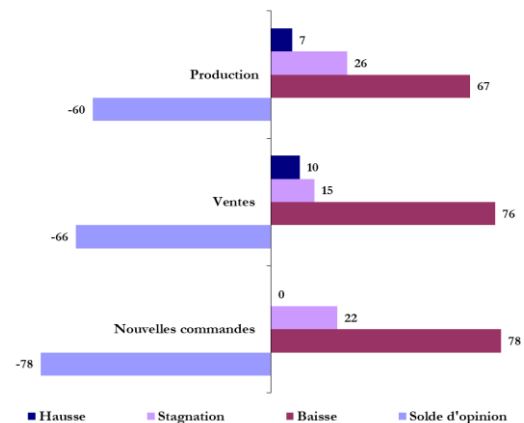
En mars, la production de la branche « mécanique et métallurgie » aurait reculé et le TUC se serait établi à 25% contre 75% le mois précédent.

De même, les ventes se seraient repliées aussi bien sur le marché local qu'étranger.

Pour leur part, les commandes auraient reculé, avec un carnet des commandes qui se serait situé à un niveau inférieur à la normale.

Pour les trois prochains mois, les chefs d'entreprises s'attendent à une baisse de la production et des ventes. Toutefois, près de la moitié déclare ne pas avoir de visibilité quant à l'évolution de l'activité.

Graph 6 : Principaux indicateurs des industries mécaniques et métallurgiques (proportion des répondants en %)



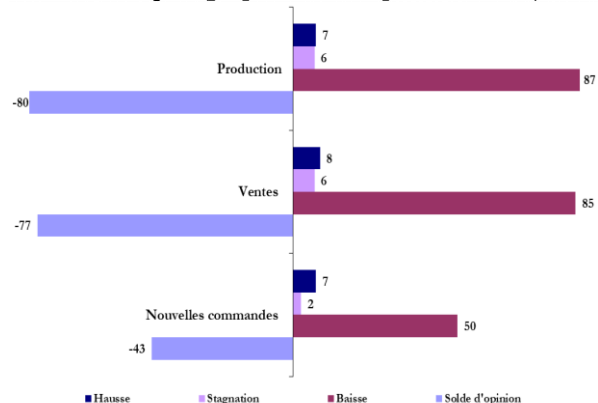
## Industries électriques et électroniques

Selon les industriels de la branche « électrique et électronique », la production et les ventes auraient reculé et le TUC serait revenu de 84% à 57%.

Pour leur part, les commandes auraient connu une baisse, avec un carnet des commandes qui se serait situé à un niveau inférieur à la normale.

Pour les trois prochains mois, les industriels de la branche anticipent une baisse de la production et des ventes. Cependant, la moitié des patrons n'aurait pas de visibilité quant à l'évolution future de la production et le tiers pour ce qui est des ventes.

Graph 7 : Principaux indicateurs des industries électriques et électroniques (proportion des répondants en %)



### Bank Al-Maghrib

Angle Avenue Benberka et Avenue Annakhil, Hay Ryad - Rabat - Maroc

T é l. (212) 5 37 57 41 04 • F a x (212) 5 37 57 41 11/12

www.bkam.ma

Dépôt légal : 2007 / 0028

### Note technique de l'enquête

L'enquête mensuelle de conjoncture industrielle de Bank Al-Maghrib qui a reçu le visa du Comité de Coordination des Etudes Statistiques (CO.CO.E.S) N° 19-07-06-03, est une enquête d'opinion menée auprès d'un échantillon représentatif comprenant près de 400 entreprises industrielles.

Les résultats de l'enquête sont pondérés en utilisant les chiffres d'affaires des entreprises du secteur industriel se rapportant à l'exercice 2016.

L'objectif de l'enquête est de disposer de données dans des délais courts permettant une évaluation de la conjoncture industrielle. Lancée au début de chaque mois, l'enquête recueille les appréciations des chefs d'entreprises sur l'évolution de leur activité par rapport au mois précédent et par rapport au même mois de l'année précédente, ainsi que leurs anticipations quant à son évolution à court terme. Ces données synthétisées ne sont pas corrigées des variations saisonnières.