

## Vue d'ensemble

En avril, les résultats de l'enquête mensuelle de conjoncture de Bank Al-Maghrib indiquent une baisse, d'un mois à l'autre, de l'activité économique. Ainsi, la production et les ventes auraient accusé un repli dans toutes les branches d'activité et le Taux d'Utilisation des Capacités (TUC) serait revenu de 56% en mars à 47% en avril, soit le niveau le plus bas depuis le lancement de l'enquête. Cette baisse aurait concerné toutes les branches à l'exception de la « mécanique et métallurgie » où le TUC aurait stagné à 25%.

Les commandes globales auraient, quant à elles, connu une baisse dans toutes les branches, avec des carnets de commandes qui se seraient situés à un niveau inférieur à la normale.

En termes de perspectives d'activités pour les trois mois à venir, les chefs d'entreprises s'attendent à une hausse de la production et à une stagnation des ventes. Toutefois, 41% des industriels déclarent ne pas avoir de visibilité quant à l'évolution de la production et 51% pour ce qui est des ventes.

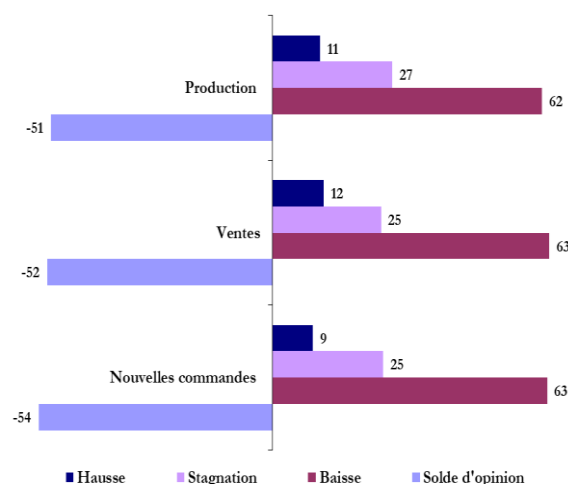
Taux de réponse : 66%.

En octobre 2018, l'échantillon de l'enquête mensuelle de conjoncture de Bank Al-Maghrib a fait l'objet d'une révision. Celle-ci a été opérée de manière à assurer la comparabilité des résultats d'un mois à l'autre.

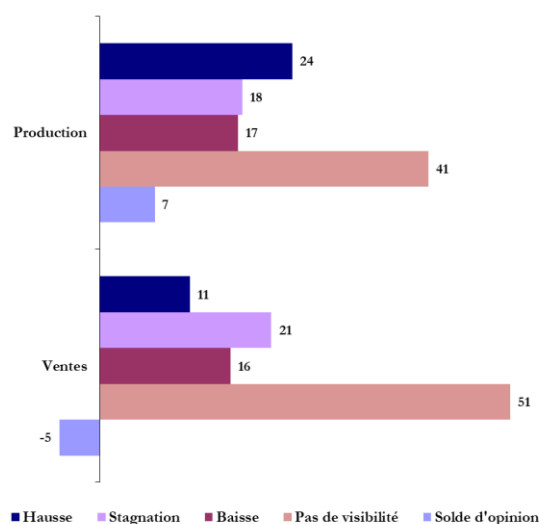
Les résultats de l'enquête sont synthétisés sous forme de soldes d'opinion représentant la différence entre le pourcentage de réponses "Hausse" ou "Supérieur à la Normale" et le pourcentage de réponses "Baisse" ou "Inférieur à la Normale". A titre d'exemple, un solde d'opinion de 2 relatif à la production industrielle signifie que le pourcentage d'entreprises indiquant une amélioration de leur production est supérieur de 2 points à celui des entreprises indiquant une baisse.

Les opinions exprimées sont celles des industriels répondant à l'enquête et ne reflètent pas nécessairement le point de vue de Bank Al-Maghrib.

Grappe 1 : Principaux résultats  
(Proportion des répondants en %)



Grappe 2 : Anticipations pour les trois prochains mois  
(Proportion des répondants en %)



**Tableau 1 : Résultats globaux**

	Part des répondants et solde d'opinion (%)									
	Mars 2020					Avril 2020				
	Hausse	Stagnation	Baisse	Pas de visibilité	SO*	Hausse	Stagnation	Baisse	Pas de visibilité	SO*
<b>Evolution de la production</b>										
par rapport au mois précédent	17	38	45		-29	11	27	62		-51
au cours des trois prochains mois	11	14	25	50	-14	24	18	17	41	7
<b>Evolution des nouvelles commandes</b>	19	28	50		-32	9	25	63		-54
<b>Evolution des ventes</b>										
par rapport au mois précédent	18	31	51		-33	12	25	63		-52
au cours des trois prochains mois	13	10	29	49	-16	11	21	16	51	-5
<b>Evolution des prix des produits finis</b>										
par rapport au mois précédent	10	83	7		3	1	86	13		-12
au cours des trois prochains mois	3	53	5	39	-2	3	56	6	35	-2

	Mars 2020					Avril 2020				
	Sup. à la normale	Normal	Inf. à la normale	Non concerné	SO*	Sup. à la normale	Normal	Inf. à la normale	Non concerné	SO*
<b>Niveau des carnets de commandes</b>	3	41	53	3	-50	4	31	63	0	-59
<b>Niveau des stocks de produits finis</b>	11	60	23	5	-12	12	58	24	6	-12

\*) SO : Solde d'opinion (différence entre le pourcentage des réponses "Hausse" ou "Supérieur à la Normale" et le pourcentage des réponses "Baisse" ou "Inférieur à la Normale")

**Tableau 2 : Résultats par branche d'activité**

	Industries agro-alimentaires					Industries textile et cuir					Industries chimiques et parachimiques					Industries mécaniques et métallurgiques					Industries électriques et électroniques				
	H*	S	B	PV	SO	H	S	B	PV	SO	H	S	B	PV	SO	H	S	B	PV	SO	H	S	B	PV	SO
<b>Evolution de la production</b>																									
par rapport au mois précédent	26	28	46		-20	0	22	78		-78	9	43	48		-39	0	8	92		-92	7	2	90		-83
au cours des trois prochains mois	35	22	11	32	24	7	24	32	37	-24	12	22	12	53	0	43	8	24	25	19	7	0	36	57	-29
<b>Evolution des nouvelles commandes</b>	21	31	48		-27	0	11	89		-89	10	35	55		-46	0	11	89		-89	0	2	58		-58
<b>Evolution des ventes</b>																									
par rapport au mois précédent	22	25	54		-32	0	22	78		-78	15	39	46		-31	0	8	92		-92	0	2	98		-98
au cours des trois prochains mois	13	35	8	44	5	0	32	18	50	-18	14	21	11	54	4	8	9	23	59	-15	7	0	60	33	-53
<b>Evolution des prix des produits finis</b>																									
par rapport au mois précédent	2	86	12		-10	0	71	29		-29	1	93	6		-5	0	82	18		-18	0	73	27		-27
au cours des trois prochains mois	7	73	1	19	6	1	64	4	31	-3	3	59	0	38	3	0	30	17	53	-17	0	53	19	28	-19

	Industries agro-alimentaires					Industries textile et cuir					Industries chimiques et parachimiques					Industries mécaniques et métallurgiques					Industries électriques et électroniques				
	Sup. N*	N	Inf. N	NC	SO	Sup. N	N	Inf. N	NC	SO	Sup. N	N	Inf. N	NC	SO	Sup. N	N	Inf. N	NC	SO	Sup. N	N	Inf. N	NC	SO
<b>Niveau des carnets de commandes</b>	10	45	44	0	-35	0	11	89	0	-89	3	42	55	0	-52	0	5	95	0	-94	0	12	48	0	-48
<b>Niveau des stocks de produits finis</b>	15	66	16	3	-1	16	21	50	13	-34	8	76	14	3	-5	12	41	40	7	-28	21	7	44	27	-23

(\*) H : Hausse ; S : Stagnation ; B : Baisse ; PV : Pas de Visibilité ; Sup.N : Supérieur à la normale ; N : Normal ; Inf. N : Inférieur à la normale ; NC : Non Concerné

## Industries agro-alimentaires

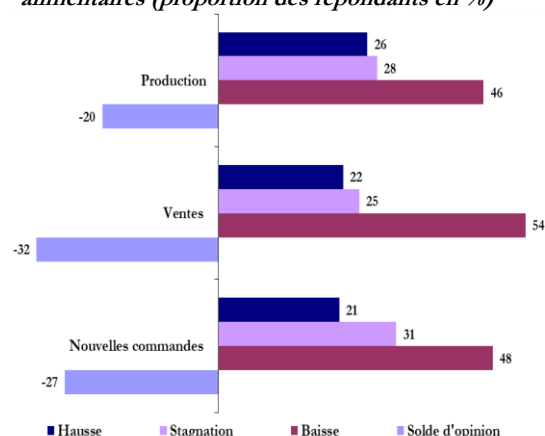
En avril 2020, la production de la branche « agro-alimentaire » aurait baissé et le TUC aurait reculé de 3 points à 61%.

De même, les ventes auraient diminué, reflétant un repli sur le marché local, alors que les expéditions à l'étranger auraient plutôt stagné.

Pour leur part, les commandes auraient reculé avec un carnet qui se serait situé à un niveau inférieur à la normale.

Pour les trois prochains mois, les chefs d'entreprises s'attendent à une hausse de la production et à une stagnation des ventes. Toutefois, 32% des entreprises déclarent ne pas avoir de visibilité quant à l'évolution de la production et 44% pour ce qui est des ventes.

Graphe 3 : Principaux indicateurs des industries agro-alimentaires (proportion des répondants en %)



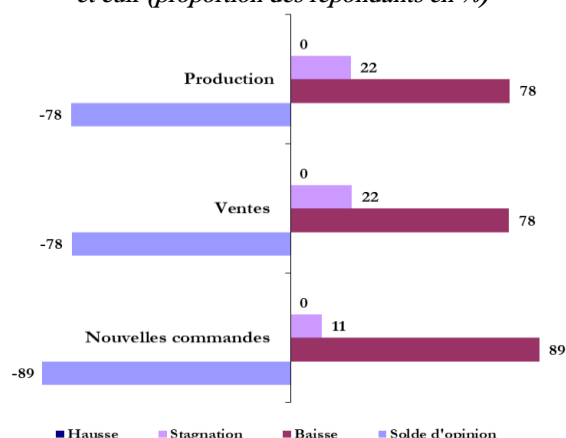
## Industries textile et cuir

La production et les ventes de la branche « textile et cuir » aurait connu, en avril 2020, une baisse et ce, dans l'ensemble des sous-branches. Dans ces conditions, le TUC serait passé de 35% en mars à 27% en avril.

De même, les commandes auraient reculé dans toutes les sous-branches et le carnet des commandes se serait situé à un niveau inférieur à la normale.

Pour les trois prochains mois, les patrons anticipent une baisse de la production et des ventes. Toutefois, 37% d'entre eux déclarent ne pas avoir de visibilité quant à l'évolution future de la production et 50% pour ce qui est des ventes.

Gratification 4 : Principaux indicateurs des industries textile et cuir (proportion des répondants en %)



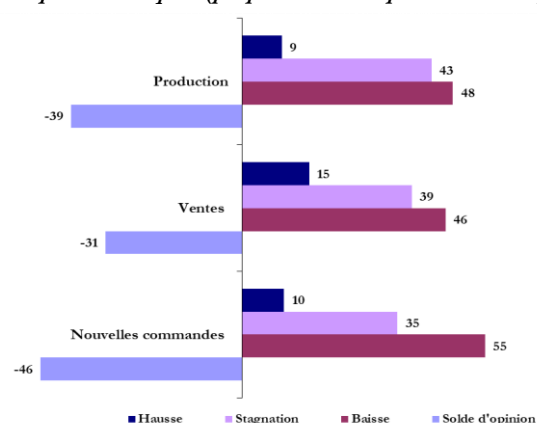
## Industries chimiques et parachimiques

Dans la « chimie et parachimie », la production et les ventes auraient reculé d'un mois à l'autre et le TUC se serait situé à 53% après 69% le mois précédent.

De même, les commandes auraient baissé, avec un carnet de commandes qui se serait situé à un niveau inférieur à la normale.

Pour les trois mois à venir, les industriels anticipent une stagnation de l'activité, toutefois, plus de la moitié déclarent ne pas avoir de visibilité quant à son évolution future.

Gratification 5 : Principaux indicateurs des industries chimiques et para-chimiques (proportion des répondants en %)



## Industries mécaniques et métallurgiques

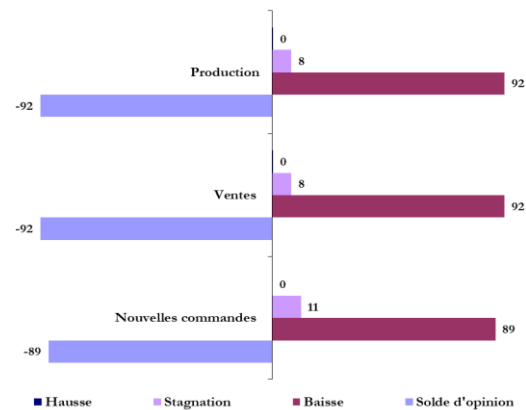
En avril, la production de la branche « mécanique et métallurgie » aurait reculé et le TUC se serait stabilisé à 25%.

Les ventes se seraient repliées aussi bien sur le marché local qu'étranger.

Pour leur part, les commandes auraient régressé, avec un carnet des commandes qui se serait situé à un niveau inférieur à la normale.

Pour les trois prochains mois, les chefs d'entreprises s'attendent à une hausse de la production et à une baisse des ventes. Toutefois, une entreprise sur quatre déclare ne pas avoir de visibilité quant à l'évolution de la production et trois sur cinq pour ce qui est des ventes futures.

Graphe 6 : Principaux indicateurs des industries mécaniques et métallurgiques (proportion des répondants en %)



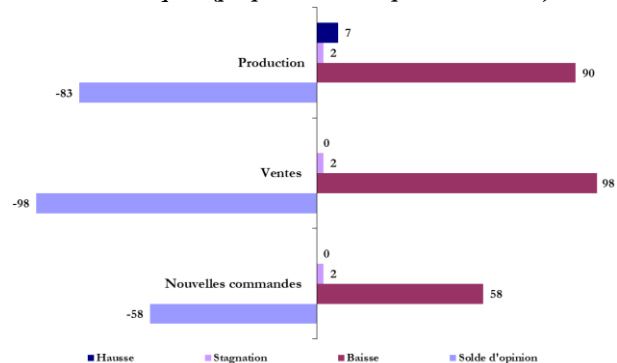
## Industries électriques et électroniques

Selon les industriels de la branche « électrique et électronique », la production et les ventes auraient reculé et le TUC serait revenu de 57% à 27%.

Pour leur part, les commandes auraient connu une baisse, avec un carnet des commandes qui se serait situé à un niveau inférieur à la normale.

Pour les trois prochains mois, les industriels de la branche anticipent une baisse de la production et des ventes. Cependant, 57% des patrons n'aurait pas de visibilité quant à l'évolution future de la production et le tiers pour ce qui est des ventes.

Graphe 7 : Principaux indicateurs des industries électriques et électroniques (proportion des répondants en %)



### Bank Al-Maghrib

Angle Avenue Benberka et Avenue Annakhil, Hay Ryad - Rabat - Maroc

T él. (212) 5 37 57 41 04 • F a x (212) 5 37 57 41 11/12

www.bkam.ma

Dépôt légal : 2007 / 0028

### Note technique de l'enquête

L'enquête mensuelle de conjoncture industrielle de Bank Al-Maghrib qui a reçu le visa du Comité de Coordination des Etudes Statistiques (CO.CO.E.S) N° 19-07-06-03, est une enquête d'opinion menée auprès d'un échantillon représentatif comprenant près de 400 entreprises industrielles.

Les résultats de l'enquête sont pondérés en utilisant les chiffres d'affaires des entreprises du secteur industriel se rapportant à l'exercice 2016.

L'objectif de l'enquête est de disposer de données dans des délais courts permettant une évaluation de la conjoncture industrielle. Lancée au début de chaque mois, l'enquête recueille les appréciations des chefs d'entreprises sur l'évolution de leur activité par rapport au mois précédent et par rapport au même mois de l'année précédente, ainsi que leurs anticipations quant à son évolution à court terme. Ces données synthétisées ne sont pas corrigées des variations saisonnières.