

Vue d'ensemble

Les résultats de l'enquête mensuelle de conjoncture de Bank Al-Maghrib au titre du mois de juillet indiquent une amélioration, d'un mois à l'autre, de l'activité dans l'industrie. Ainsi, la production aurait enregistré une progression, avec un Taux d'Utilisation des Capacités (TUC) qui se serait accru à 67% après s'être établi à 64% en juin.

Pour ce qui est des ventes, elles auraient progressé aussi bien sur le marché local qu'étranger. En revanche, les commandes auraient baissé et le carnet des commandes se serait situé à un niveau inférieur à la normale.

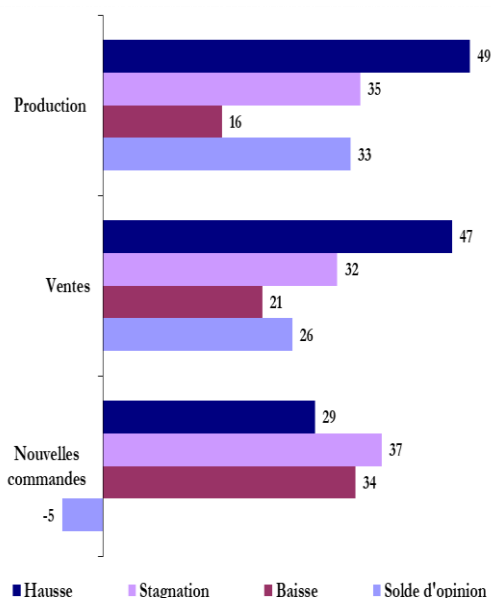
Par branche d'activité, la production et les ventes auraient connu une hausse dans l'ensemble des branches à l'exception de la « chimie et parachimie » où les ventes auraient stagné.

S'agissant des commandes globales, leur recul traduit celles de toutes les branches d'activité hormis le « textile et cuir » et la « mécanique et métallurgie » où elles auraient progressé. Le carnet des commandes se serait, pour sa part, situé à un niveau inférieur à la normale dans toutes les branches.

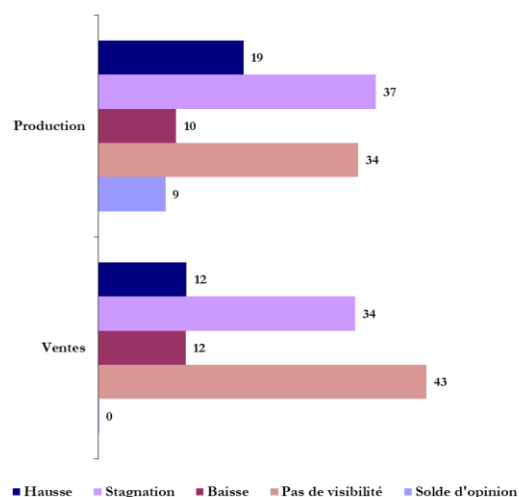
Pour les trois prochains mois, les patrons anticipent une hausse de la production et une stagnation des ventes. Toutefois, 34% d'entre eux déclarent ne pas avoir de visibilité quant à l'évolution future de la production et 43% pour ce qui est des ventes.

Taux de réponse : 63%.

Graphe 1 : Principaux résultats
(Proportion des répondants en %)



Graphe 2 : Anticipations pour les trois prochains mois
(Proportion des répondants en %)



En octobre 2018, l'échantillon de l'enquête mensuelle de conjoncture de Bank Al-Maghrib a fait l'objet d'une révision. Celle-ci a été opérée de manière à assurer la comparabilité des résultats d'un mois à l'autre.

Les résultats de l'enquête sont synthétisés sous forme de soldes d'opinion représentant la différence entre le pourcentage de réponses "Hausse" ou "Supérieur à la Normale" et le pourcentage de réponses "Baisse" ou "Inférieur à la Normale". A titre d'exemple, un solde d'opinion de 2 relatif à la production industrielle signifie que le pourcentage d'entreprises indiquant une amélioration de leur production est supérieur de 2 points à celui des entreprises indiquant une baisse.

Les opinions exprimées sont celles des industriels répondant à l'enquête et ne reflètent pas nécessairement le point de vue de Bank Al-Maghrib.

Tableau 1 : Résultats globaux

	Part des répondants et solde d'opinion (%)									
	Juin 2020					Juillet 2020				
	Hausse	Stagnation	Baisse	Pas de visibilité	SO*	Hausse	Stagnation	Baisse	Pas de visibilité	SO*
Evolution de la production										
par rapport au mois précédent	60	29	10		50	49	35	16		33
au cours des trois prochains mois	38	24	6	32	32	19	37	10	34	9
Evolution des nouvelles commandes	57	23	20		37	29	37	34		-5
Evolution des ventes										
par rapport au mois précédent	49	25	26		23	47	32	21		26
au cours des trois prochains mois	34	22	8	35	26	12	34	12	43	0
Evolution des prix des produits finis										
par rapport au mois précédent	27	65	8		19	6	88	6		-1
au cours des trois prochains mois	16	56	1	27	14	5	63	2	30	3

	Juin 2020					Juillet 2020				
	Sup. à la normale	Normal	Inf. à la normale	Non concerné	SO*	Sup. à la normale	Normal	Inf. à la normale	Non concerné	SO*
Niveau des carnets de commandes	11	56	32	0	-21	4	53	42	0	-38
Niveau des stocks de produits finis	17	63	17	4	0	16	65	15	4	0

(*) SO : Solde d'opinion (différence entre le pourcentage des réponses "Hausse" ou "Supérieur à la Normale" et le pourcentage des réponses "Baisse" ou "Inférieur à la Normale")

Tableau 2 : Résultats par branche d'activité

	Industries agro-alimentaires					Industries textile et cuir					Industries chimiques et parachimiques					Industries mécaniques et métallurgiques					Industries électriques et électroniques				
	H*	S	B	PV	SO	H	S	B	PV	SO	H	S	B	PV	SO	H	S	B	PV	SO	H	S	B	PV	SO
Evolution de la production																									
par rapport au mois précédent	42	37	21		20	41	44	14		27	53	30	17		36	56	40	4		53	53	15	32		21
au cours des trois prochains mois	10	36	10	44	0	11	38	5	47	6	18	51	12	19	6	38	16	4	42	34	11	42	35	13	-24
Evolution des nouvelles commandes	21	50	30		-9	32	44	24		8	18	42	39		-21	48	21	31		17	39	11	50	0	-11
Evolution des ventes																									
par rapport au mois précédent	43	39	18		25	43	46	11		32	43	17	39		4	56	41	3		52	57	13	30		27
au cours des trois prochains mois	9	39	7	45	2	11	28	4	58	7	15	46	18	20	-3	10	11	3	75	7	11	40	37	13	-26
Evolution des prix des produits finis																									
par rapport au mois précédent	9	79	12		-3	0	89	11		-11	9	90	0		9	0	94	6		-6	2	96	1		1
au cours des trois prochains mois	12	65	1	23	11	0	55	3	42	-3	0	80	5	14	-5	6	38	0	56	6	1	68	0	31	1

	Industries agro-alimentaires					Industries textile et cuir					Industries chimiques et parachimiques					Industries mécaniques et métallurgiques					Industries électriques et électroniques				
	Sup. N*	N	Inf. N	NC	SO	Sup. N	N	Inf. N	NC	SO	Sup. N	N	Inf. N	NC	SO	Sup. N	N	Inf. N	NC	SO	Sup. N	N	Inf. N	NC	SO
Niveau des carnets de commandes	8	74	18	0	-10	12	18	71	0	-59	2	35	63	0	-61	0	70	29	1	-29	0	23	77	0	-77
Niveau des stocks de produits finis	4	88	5	3	-1	24	22	35	19	-11	25	56	17	2	8	16	62	17	5	-1	17	56	27	0	-10

(*) H : Hausse ; S : Stagnation ; B : Baisse ; PV : Pas de Visibilité ; Sup.N : Supérieur à la normale ; N : Normal ; Inf. N : Inférieur à la normale ; NC : Non Concerné

Industries agro-alimentaires

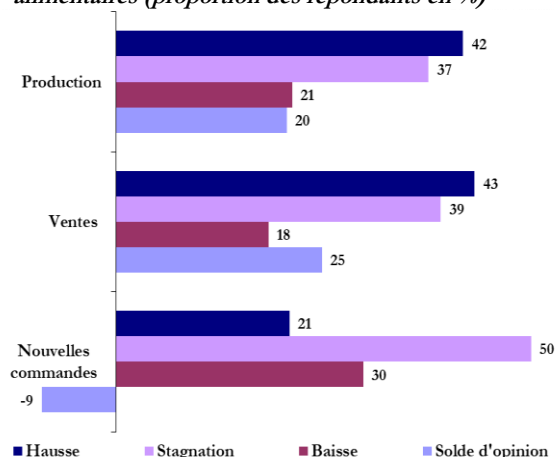
En juillet 2020, la production de la branche « agro-alimentaire » aurait progressé et le TUC se serait établi à 71%.

Pour ce qui est des ventes, elles auraient connu une hausse, reflétant la progression des ventes sur le marché local. Les expéditions à l'étranger ayant, en revanche, reculé.

En revanche, les commandes auraient baissé, avec un carnet qui se serait situé à un niveau inférieur à la normale.

Pour les trois prochains mois, les chefs d'entreprises s'attendent à une stagnation de la production et des ventes. Toutefois, 44% des entreprises déclarent ne pas avoir de visibilité quant à l'évolution future de l'activité.

Graphe 3 : Principaux indicateurs des industries agro-alimentaires (proportion des répondants en %)



Industries textile et cuir

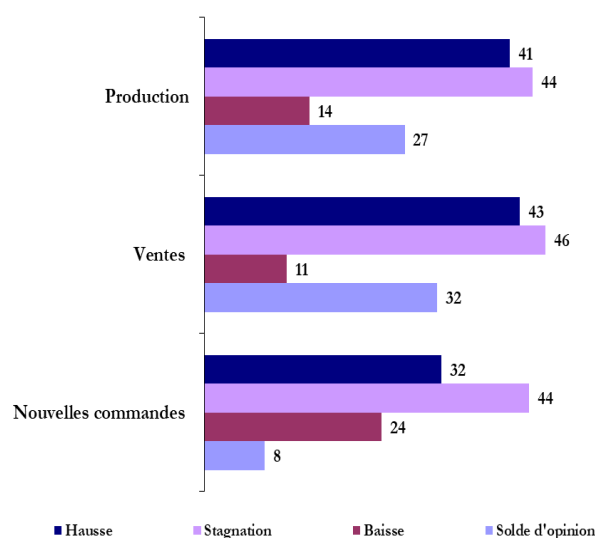
La production de la branche « textile et cuir » aurait connu, en juillet, une hausse dans toutes les sous-branches à l'exception de l'« industrie textile » où elle aurait plutôt stagné. Dans ces conditions, le TUC se serait établi à 45%.

Pour leur part, les ventes se seraient accrues dans l'ensemble des sous-branches. Par destination, les expéditions à l'étranger auraient progressé, tandis que les ventes sur le marché local se seraient repliées.

S'agissant des commandes, elles se seraient accrues dans l'ensemble des sous-branches hormis l'« industrie textile » où elles auraient baissé. Le carnet des commandes se serait situé, toutefois, à un niveau inférieur à la normale.

Pour les trois prochains mois, les patrons anticipent un accroissement de la production et des ventes. Toutefois, 47% d'entre-eux déclarent ne pas avoir de visibilité quant à l'évolution future de la production et 58% pour ce qui est des ventes.

Graphe 4 : Principaux indicateurs des industries textile et cuir (proportion des répondants en %)



Industries chimiques et parachimiques

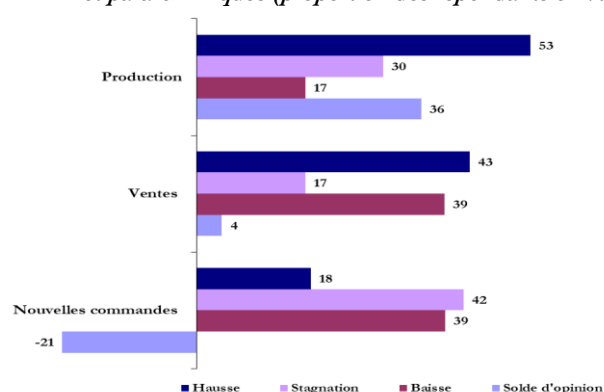
Dans la « chimie et parachimie », la production aurait progressé d'un mois à l'autre et le TUC se serait amélioré de 7 points de pourcentage à 72%.

Pour ce qui est des ventes, elles auraient connu une stagnation, résultat d'une hausse sur le marché étranger et d'une baisse sur le marché local.

Les commandes se seraient repliées, avec un carnet qui se serait situé à un niveau inférieur à la normale.

Pour les trois mois à venir, les industriels anticipent une hausse de la production et une stagnation des ventes.

Gratification 5 : Principaux indicateurs des industries chimiques et para-chimiques (proportion des répondants en %)



Industries mécaniques et métallurgiques

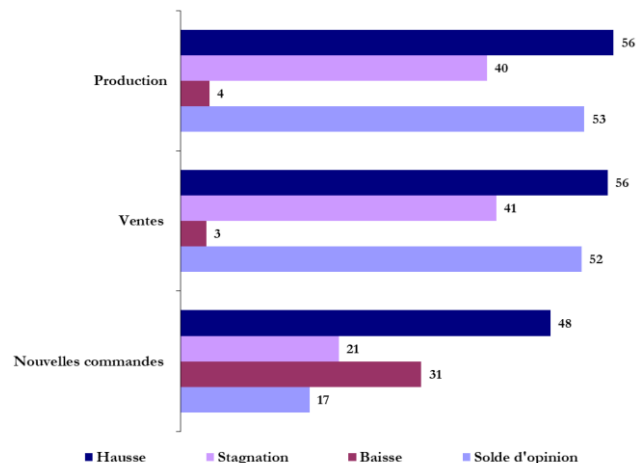
En juillet, la production de la branche « mécanique et métallurgie » aurait augmenté et le TUC se serait situé à 58%.

Pour ce qui est des ventes, elles auraient connu une hausse aussi bien sur le marché local qu'étranger.

Pour leur part, les commandes se seraient accrues, avec un carnet des commandes qui se serait situé à un niveau inférieur à la normale.

Pour les trois prochains mois, les chefs d'entreprises s'attendent à une hausse de la production. Toutefois, 42% des entreprises déclarent ne pas avoir de visibilité quant à l'évolution future de la production et 75% pour ce qui est des ventes.

Graph 6 : Principaux indicateurs des industries mécaniques et métallurgiques (proportion des répondants en %)



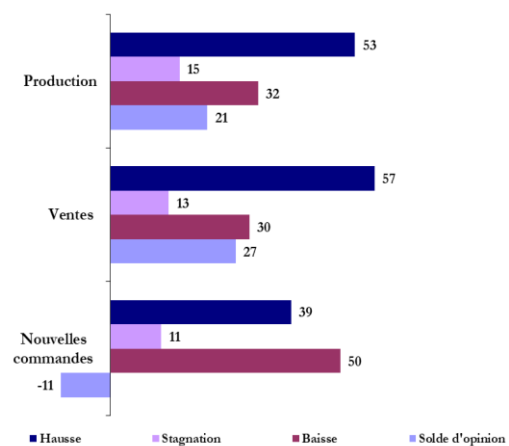
Industries électriques et électroniques

Selon les industriels de la branche « électrique et électronique », la production et les ventes auraient augmenté et le TUC aurait progressé à 67%.

Pour leur part, les commandes auraient connu une baisse, avec un carnet des commandes qui se serait situé à un niveau supérieur à la normale.

Pour les trois prochains mois, les industriels de la branche anticipent un recul de la production et des ventes.

Graph 7 : Principaux indicateurs des industries électriques et électroniques (proportion des répondants en %)



Bank Al-Maghrib

Angle Avenue Benberka et Avenue Annakhil, Hay Ryad - Rabat - Maroc

T él. (212) 5 37 57 41 04 • F a x (212) 5 37 57 41 11/12

www.bkam.ma

Dépôt légal : 2007 / 0028

Note technique de l'enquête

L'enquête mensuelle de conjoncture industrielle de Bank Al-Maghrib qui a reçu le visa du Comité de Coordination des Etudes Statistiques (CO.CO.E.S) N° 19-07-06-03, est une enquête d'opinion menée auprès d'un échantillon représentatif comprenant près de 400 entreprises industrielles.

Les résultats de l'enquête sont pondérés en utilisant les chiffres d'affaires des entreprises du secteur industriel se rapportant à l'exercice 2016.

L'objectif de l'enquête est de disposer de données dans des délais courts permettant une évaluation de la conjoncture industrielle. Lancée au début de chaque mois, l'enquête recueille les appréciations des chefs d'entreprises sur l'évolution de leur activité par rapport au mois précédent et par rapport au même mois de l'année précédente, ainsi que leurs anticipations quant à son évolution à court terme. Ces données synthétisées ne sont pas corrigées des variations saisonnières.