

## Vue d'ensemble

Après un mois d'août caractérisé par une activité déjà baissière dans un contexte de crise, les résultats de l'enquête mensuelle de conjoncture de Bank Al-Maghrib font ressortir au titre du mois de septembre une légère amélioration, d'un mois à l'autre, de l'activité mais reste en dessous de son niveau d'avant crise.

Au regard du contexte précité, la production et les ventes auraient progressé et le Taux d'Utilisation des Capacités (TUC) se serait établi à 70% après 63% en août. En revanche, les commandes auraient diminué et le carnet des commandes se serait situé à un niveau inférieur à la normale.

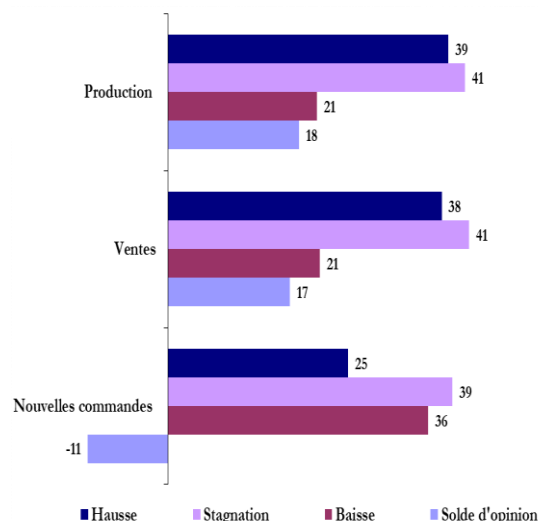
La hausse, d'un mois à l'autre, de la production aurait concerné l'ensemble des branches d'activité. Les ventes auraient, quant à elles, augmenté dans toutes les branches à l'exception de l'« agro-alimentaire » où elles auraient plutôt stagné.

Les commandes globales auraient reculé dans l'« agro-alimentaire » et dans la « chimie et parachimie » et stagné dans le « textile et cuir » et dans la « mécanique et métallurgie ». Les carnets de commandes se seraient situés à des niveaux inférieurs à la normale dans toutes les branches d'activité.

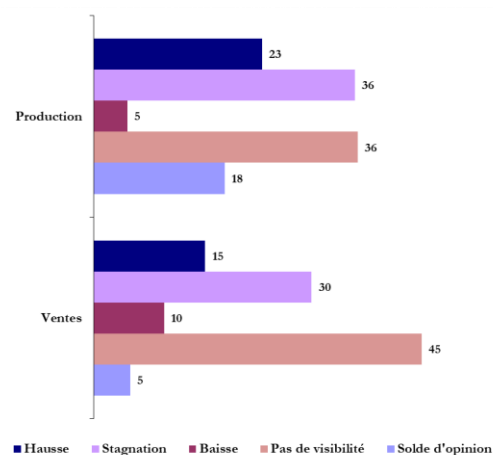
Pour les trois prochains mois, 36% des entreprises tablent sur une stabilité de l'évolution future de la production et 36% déclarent ne pas avoir de visibilité. Ces proportions sont de 30% et 45% pour les ventes.

Données collectées entre le 1<sup>er</sup> et le 27 octobre 2020, avec un taux de réponse de 64%.

Graphe 1 : Principaux résultats  
(Proportion des répondants en %)



Graphe 2 : Anticipations pour les trois prochains mois  
(Proportion des répondants en %)



En octobre 2018, l'échantillon de l'enquête mensuelle de conjoncture de Bank Al-Maghrib a fait l'objet d'une révision. Celle-ci a été opérée de manière à assurer la comparabilité des résultats d'un mois à l'autre.

Les résultats de l'enquête sont synthétisés sous forme de soldes d'opinion représentant la différence entre le pourcentage de réponses "Hausse" ou "Supérieur à la Normale" et le pourcentage de réponses "Baisse" ou "Inférieur à la Normale". A titre d'exemple, un solde d'opinion de 2 relatif à la production industrielle signifie que le pourcentage d'entreprises indiquant une amélioration de leur production est supérieur de 2 points à celui des entreprises indiquant une baisse.

Les opinions exprimées sont celles des industriels répondant à l'enquête et ne reflètent pas nécessairement le point de vue de Bank Al-Maghrib.

**Tableau 1 : Résultats globaux**

	Part des répondants et solde d'opinion (%)									
	Août 2020					Septembre 2020				
	Hausse	Stagnation	Baisse	Pas de visibilité	SO*	Hausse	Stagnation	Baisse	Pas de visibilité	SO*
<b>Evolution de la production</b>										
par rapport au mois précédent	21	31	48		-27	39	41	21		18
au cours des trois prochains mois	33	28	10	29	23	23	36	5	36	18
<b>Evolution des nouvelles commandes</b>	12	35	53		-42	25	39	36		-11
<b>Evolution des ventes</b>										
par rapport au mois précédent	29	29	42		-13	38	41	21		17
au cours des trois prochains mois	24	26	14	37	10	15	30	10	45	5
<b>Evolution des prix des produits finis</b>										
par rapport au mois précédent	14	75	11		3	6	78	17		-11
au cours des trois prochains mois	3	67	12	18	-10	2	64	4	30	-2

	Août 2020					Septembre 2020				
	Sup. à la normale	Normal	Inf. à la normale	Non concerné	SO*	Sup. à la normale	Normal	Inf. à la normale	Non concerné	SO*
Niveau des carnets de commandes	3	41	56	0	-53	6	52	42	0	-36
Niveau des stocks de produits finis	17	59	17	7	0	6	75	13	6	-7

(\*) SO : Solde d'opinion (différence entre le pourcentage des réponses "Hausse" ou "Supérieur à la Normale" et le pourcentage des réponses "Baisse" ou "Inférieur à la Normale")

**Tableau 2 : Résultats par branche d'activité**

	Industries agro-alimentaires					Industries textile et cuir					Industries chimiques et parachimiques					Industries mécaniques et métallurgiques				
	H*	S	B	PV	SO	H	S	B	PV	SO	H	S	B	PV	SO	H	S	B	PV	SO
<b>Evolution de la production</b>																				
par rapport au mois précédent	43	31	26		17	51	40	9		42	29	57	15		14	49	31	20		29
au cours des trois prochains mois	15	54	8	23	6	22	28	8	42	14	16	29	4	52	12	46	27	1	26	45
<b>Evolution des nouvelles commandes</b>	20	51	29		-9	29	43	28		1	31	23	46		-15	18	61	21		-3
<b>Evolution des ventes</b>																				
par rapport au mois précédent	37	29	34		3	49	39	11		38	28	56	16		12	56	28	15		41
au cours des trois prochains mois	22	43	7	28	15	4	39	13	44	-9	12	30	7	51	5	13	14	13	60	0
<b>Evolution des prix des produits finis</b>																				
par rapport au mois précédent	6	78	16		-10	10	85	5		5	3	91	6		-3	8	54	38		-30
au cours des trois prochains mois	5	69	5	21	0	1	59	7	32	-6	1	73	2	24	-1	0	47	0	53	0

	Industries agro-alimentaires					Industries textile et cuir					Industries chimiques et parachimiques					Industries mécaniques et métallurgiques				
	Sup. N*	N	Inf. N	NC	SO	Sup. N	N	Inf. N	NC	SO	Sup. N	N	Inf. N	NC	SO	Sup. N	N	Inf. N	NC	SO
Niveau des carnets de commandes	4	67	28	1	-24	0	50	50	0	-50	12	34	54	0	-42	1	75	24	0	-23
Niveau des stocks de produits finis	1	81	13	5	-12	12	51	20	17	-8	3	82	13	1	-10	15	70	10	5	5

(\*) H : Hausse ; S : Stagnation ; B : Baisse ; PV : Pas de Visibilité ; Sup.N : Supérieur à la normale ; N : Normal ; Inf. N : Inférieur à la normale ; NC : Non Concerné

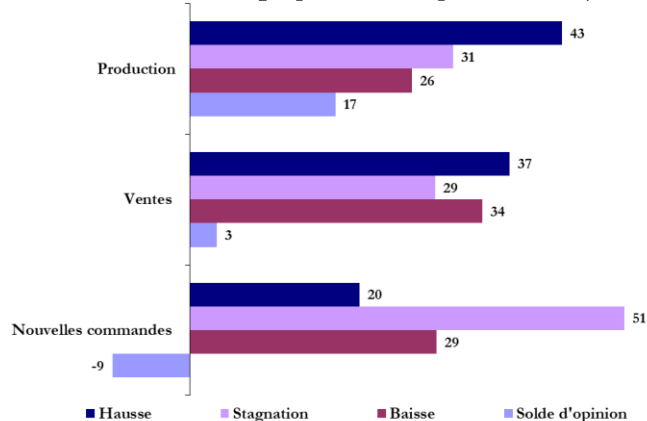
## Industries agro-alimentaires

En septembre 2020, la production de la branche « agro-alimentaire » aurait progressé et le TUC se serait établi à 68%.

Les ventes auraient stagné aussi bien sur le marché local qu'étranger. En revanche, les commandes auraient baissé, avec un carnet qui se serait situé à un niveau inférieur à la normale.

Pour les trois prochains mois, 54% des chefs d'entreprises s'attendent à une stagnation de la production et 23% déclarent ne pas avoir de visibilité. Pour les ventes, ces proportions sont de 43% et 28%.

Graphe 3 : Principaux indicateurs des industries agro-alimentaires (proportion des répondants en %)



## Industries textile et cuir

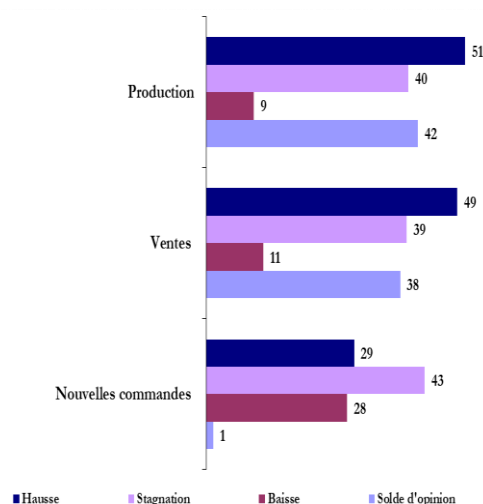
La production de la branche « textile et cuir » aurait connu, en septembre comparativement au mois d'août, une augmentation. Dans ces conditions, le TUC aurait atteint 56%.

Pour leur part, les ventes se seraient accrues aussi bien sur le marché local qu'étranger.

S'agissant des commandes, elles auraient connu une stagnation, recouvrant une hausse dans l'« industrie du cuir et de la chaussure » et une baisse dans l'« industrie textile » et dans l'« industrie de l'habillement et des fourrures ». Le carnet des commandes se serait situé, toutefois, à un niveau inférieur à la normale.

Pour les trois prochains mois, 42% des patrons déclarent ne pas avoir de visibilité quant à l'évolution future de la production et 44% pour ce qui est des ventes.

Graphe 4 : Principaux indicateurs des industries textile et cuir (proportion des répondants en %)



## Industries chimiques et parachimiques

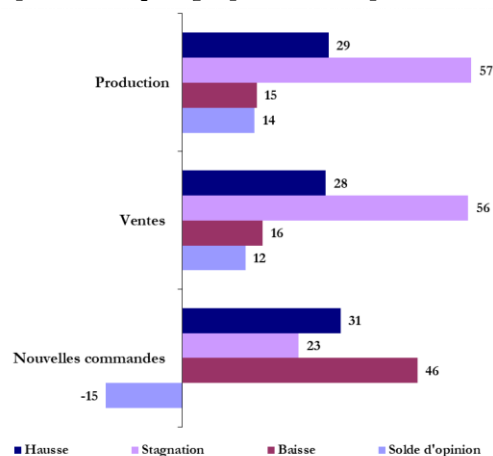
Dans la « chimie et parachimie », la production aurait progressé d'un mois à l'autre et le TUC se serait situé à 75%.

De même, les ventes auraient connu une augmentation aussi bien sur le marché local qu'étranger.

En revanche, les commandes auraient reculé, avec un carnet qui se serait situé à un niveau inférieur à la normale.

Pour les trois mois à venir, plus que la moitié des patrons n'auraient pas de visibilité quant à l'évolution future de l'activité.

Gratification 5 : Principaux indicateurs des industries chimiques et para-chimiques (proportion des répondants en %)



# Industries mécaniques et métallurgiques

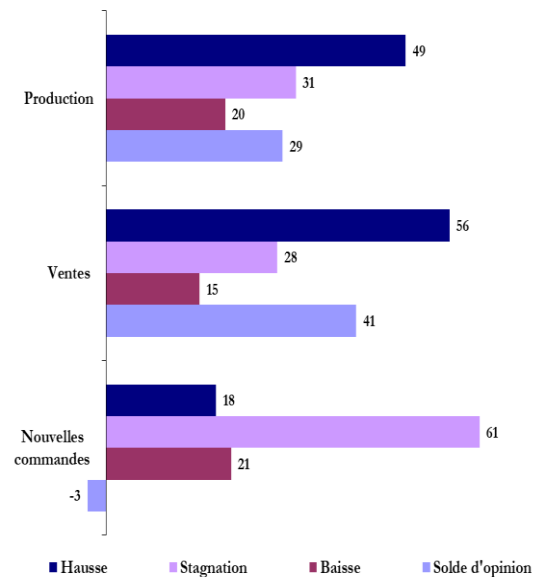
Compartivement au mois d'août, la production de la branche « mécanique et métallurgie » aurait enregistré, en septembre, un accroissement et le TUC serait passé à 70% après 61% en août.

Pour ce qui est des ventes, elles auraient connu une hausse sur les marchés local et étranger.

Pour leur part, les commandes auraient stagné, avec un carnet qui se serait situé à un niveau inférieur à la normale.

Pour les trois prochains mois, les industriels s'attendent à une hausse de la production, alors que 60% des entreprises déclarent ne pas avoir de visibilité quant à l'évolution future des ventes.

Graph 6 : Principaux indicateurs des industries mécaniques et métallurgiques (proportion des répondants en %)



## Bank Al-Maghrib

Angle Avenue Benberka et Avenue Annakhil, Hay Ryad - Rabat - Maroc

T él. (212) 5 37 57 41 04 • F a x (212) 5 37 57 41 11/12

www.bkam.ma

Dépôt légal : 2007 / 0028

## Note technique de l'enquête

L'enquête mensuelle de conjoncture industrielle de Bank Al-Maghrib qui a reçu le visa du Comité de Coordination des Etudes Statistiques (CO.CO.E.S) N° 19-07-06-03, est une enquête d'opinion menée auprès d'un échantillon représentatif comprenant près de 400 entreprises industrielles.

Les résultats de l'enquête sont pondérés en utilisant les chiffres d'affaires des entreprises du secteur industriel se rapportant à l'exercice 2016.

L'objectif de l'enquête est de disposer de données dans des délais courts permettant une évaluation de la conjoncture industrielle. Lancée au début de chaque mois, l'enquête recueille les appréciations des chefs d'entreprises sur l'évolution de leur activité par rapport au mois précédent et par rapport au même mois de l'année précédente, ainsi que leurs anticipations quant à son évolution à court terme. Ces données synthétisées ne sont pas corrigées des variations saisonnières.