

Vue d'ensemble

Les résultats de l'enquête mensuelle de conjoncture de Bank Al-Maghrib au titre du mois d'octobre indiquent une amélioration, d'un mois à l'autre, de l'activité qui reste toutefois, selon les entreprises, à un niveau inférieur à celui observé une année auparavant et ce, en lien avec l'impact de la crise sanitaire.

Ainsi, la production aurait progressé d'un mois à l'autre et le Taux d'Utilisation des Capacités (TUC) se serait établi à 72% après 70% en septembre 2020.

Pour ce qui est des ventes, elles se seraient accrues aussi bien sur le marché local qu'étranger. De même, les commandes auraient augmenté, avec toutefois un carnet des commandes qui se serait situé à un niveau inférieur à la normale.

La hausse de la production et des ventes aurait concerné l'ensemble des branches d'activité. S'agissant des commandes globales, elles auraient connu une hausse dans toutes les branches à l'exception de l'« électrique et électronique » où elles auraient plutôt baissé. Les carnets de commandes se seraient situés à des niveaux inférieurs à la normale.

Pour les trois prochains mois, si les patrons anticipent globalement une hausse de la production et une stagnation des ventes, l'incertitude continue de régner chez les entreprises avec 33% d'entre elles qui déclarent ne pas avoir de visibilité quant à l'évolution future de la production et 44% pour ce qui est des ventes. Ces proportions sont respectivement de 49% et 51% dans la « chimie et parachimie », de 36% et 37% dans le « textile et cuir », de 25% et 33% dans l'« agro-alimentaire » et de 24% et 56% dans la « mécanique et métallurgie ».

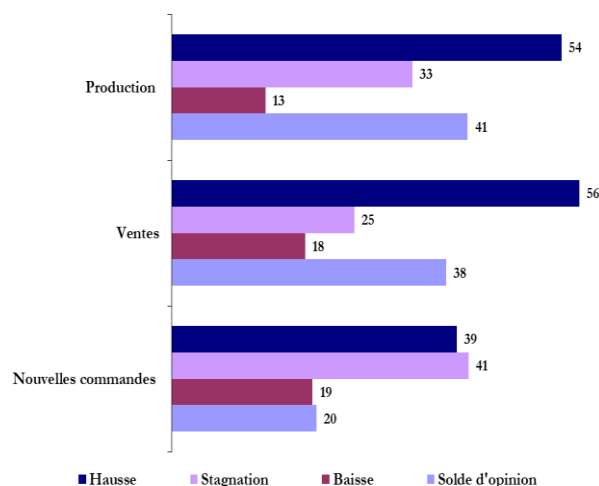
Données collectées entre le 2 et le 26 novembre 2020, avec un taux de réponse de 61%.

En octobre 2018, l'échantillon de l'enquête mensuelle de conjoncture de Bank Al-Maghrib a fait l'objet d'une révision. Celle-ci a été opérée de manière à assurer la comparabilité des résultats d'un mois à l'autre.

Les résultats de l'enquête sont synthétisés sous forme de soldes d'opinion représentant la différence entre le pourcentage de réponses "Hausse" ou "Supérieur à la Normale" et le pourcentage de réponses "Baisse" ou "Inférieur à la Normale". A titre d'exemple, un solde d'opinion de 2 relatif à la production industrielle signifie que le pourcentage d'entreprises indiquant une amélioration de leur production est supérieur de 2 points à celui des entreprises indiquant une baisse.

Les opinions exprimées sont celles des industriels répondant à l'enquête et ne reflètent pas nécessairement le point de vue de Bank Al-Maghrib.

Graphe 1 : Principaux résultats
(Proportion des répondants en %)



Graphe 2 : Anticipations pour les trois prochains mois
(Proportion des répondants en %)

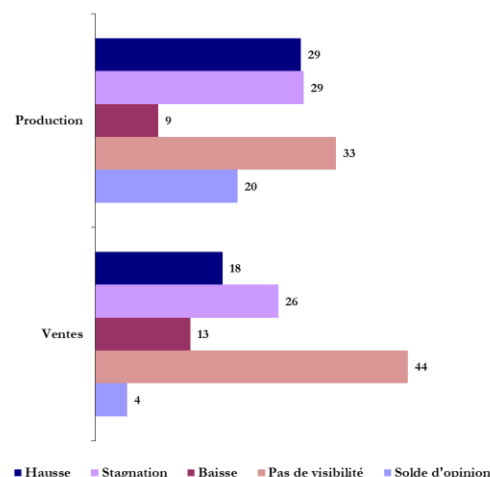


Tableau 1 : Résultats globaux

	Part des répondants et solde d'opinion (%)									
	Septembre 2020					Octobre 2020				
	Hausse	Stagnation	Baisse	Pas de visibilité	SO*	Hausse	Stagnation	Baisse	Pas de visibilité	SO*
Evolution de la production										
par rapport au mois précédent	39	41	21		18	54	33	13		41
au cours des trois prochains mois	23	36	5	36	18	29	29	9	33	20
Evolution des nouvelles commandes	25	39	36		-11	39	41	19		20
Evolution des ventes										
par rapport au mois précédent	38	41	21		17	56	25	18		38
au cours des trois prochains mois	15	30	10	45	5	18	26	13	44	4
Evolution des prix des produits finis										
par rapport au mois précédent	6	78	17		-11	15	75	10		6
au cours des trois prochains mois	2	64	4	30	-2	11	60	3	26	8

	Septembre 2020					Octobre 2020				
	Sup. à la normale	Normal	Inf. à la normale	Non concerné	SO*	Sup. à la normale	Normal	Inf. à la normale	Non concerné	SO*
Niveau des carnets de commandes	6	52	42	0	-36	12	54	34	0	-23
Niveau des stocks de produits finis	6	75	13	6	-7	8	76	10	6	-2

(*) SO : Solde d'opinion (différence entre le pourcentage des réponses "Hausse" ou "Supérieur à la Normale" et le pourcentage des réponses "Baisse" ou "Inférieur à la Normale")

Tableau 2 : Résultats par branche d'activité

	Industries agro-alimentaires					Industries textile et cuir					Industries chimiques et parachimiques					Industries mécaniques et métallurgiques					Industries électriques et électroniques				
	H*	S	B	PV	SO	H	S	B	PV	SO	H	S	B	PV	SO	H	S	B	PV	SO	H	S	B	PV	SO
Evolution de la production																									
par rapport au mois précédent	60	30	10		50	33	43	24		9	54	34	13		41	56	34	10		47	42	31	27		15
au cours des trois prochains mois	42	28	6	25	36	22	27	14	36	8	17	25	9	49	8	40	34	3	24	38	9	45	37	9	-29
Evolution des nouvelles commandes	56	24	19		37	26	56	18		7	25	58	17		9	47	35	17		30	38	17	45		-7
Evolution des ventes																									
par rapport au mois précédent	67	16	18		49	37	41	22		16	61	25	14		47	47	28	25		22	35	43	23		12
au cours des trois prochains mois	37	23	8	33	29	15	32	16	37	-2	12	28	9	51	3	8	23	13	56	-6	3	23	59	15	-56
Evolution des prix des produits finis																									
par rapport au mois précédent	2	86	12		-10	3	89	8		-5	31	60	8		23	9	85	6		2	14	65	22		-8
au cours des trois prochains mois	8	80	2	10	5	2	70	4	23	-2	3	51	2	44	2	33	45	0	22	33	0	65	22	14	-22

	Industries agro-alimentaires					Industries textile et cuir					Industries chimiques et parachimiques					Industries mécaniques et métallurgiques					Industries électriques et électroniques				
	Sup. N*	N	Inf. N	NC	SO	Sup. N	N	Inf. N	NC	SO	Sup. N	N	Inf. N	NC	SO	Sup. N	N	Inf. N	NC	SO	Sup. N	N	Inf. N	NC	SO
Niveau des carnets de commandes	6	70	23	1	-18	8	45	47	0	-38	21	30	49	0	-27	1	83	16	0	-16	20	40	41	0	-21
Niveau des stocks de produits finis	5	85	7	3	-2	2	60	21	17	-20	7	80	10	3	-3	14	70	12	5	3	17	54	2	27	15

(*) H : Hausse ; S : Stagnation ; B : Baisse ; PV : Pas de Visibilité ; Sup.N : Supérieur à la normale ; N : Normal ; Inf. N : Inférieur à la normale ; NC : Non Concerné

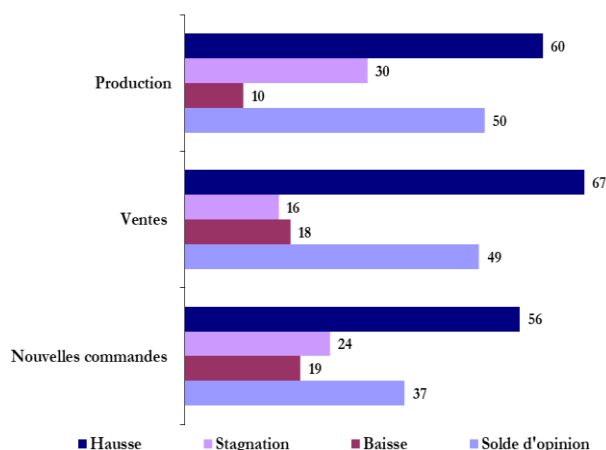
Industries agro-alimentaires

En octobre 2020, la production de la branche « agro-alimentaire » aurait progressé et le TUC se serait établi à 72% après 68% le mois précédent.

De même, les ventes auraient augmenté aussi bien sur le marché local qu'étranger. Pour ce qui est des commandes, elles auraient enregistré une hausse avec un carnet qui se serait situé à un niveau inférieur à la normale.

Pour les trois prochains mois, 42% des chefs d'entreprises s'attendent à un accroissement de la production et 28% à une stagnation, avec 25% déclarant ne pas avoir de visibilité. Pour les ventes, ces proportions sont respectivement de 37%, 23% et 33%.

Graphe 3 : Principaux indicateurs des industries agro-alimentaires (proportion des répondants en %)



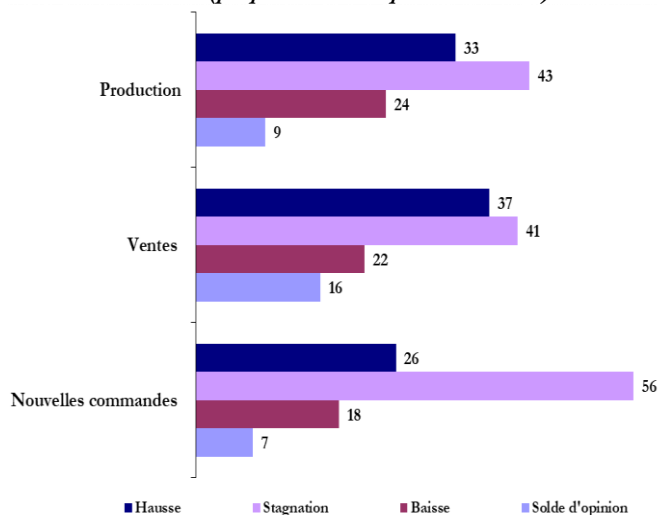
Industries textile et cuir

La production de la branche « textile et cuir » aurait connu une augmentation et ce, dans toutes les sous-branches à l'exception de l'« industrie du cuir et de la chaussure » où elle aurait plutôt baissé. Dans ces conditions, le TUC aurait atteint 54%. Pour leur part, les ventes se seraient accrues pour l'ensemble des sous-branches.

S'agissant des commandes, elles auraient connu une hausse dans toutes les sous-branches hormis l'« industrie textile » où elles auraient reculé. Le carnet des commandes se serait situé, toutefois, à un niveau inférieur à la normale.

Pour les trois prochains mois, 27% des patrons s'attendent à une stagnation de la production, tandis que 36% déclarent ne pas avoir de visibilité. Ces proportions sont de 32% et de 37% pour ce qui est des ventes.

Graphe 4 : Principaux indicateurs des industries textile et cuir (proportion des répondants en %)



Industries chimiques et parachimiques

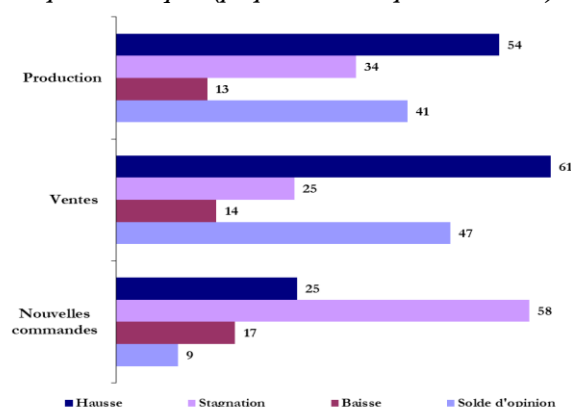
Dans la « chimie et parachimie », la production aurait progressé d'un mois à l'autre et le TUC se serait situé à 73%.

De même, les ventes auraient connu une augmentation aussi bien sur le marché local qu'étranger.

Les commandes auraient progressé, avec un carnet qui se serait situé à un niveau inférieur à la normale.

Pour les trois mois à venir, la moitié des patrons n'auraient pas de visibilité quant à l'évolution future de l'activité.

Gratification 5 : Principaux indicateurs des industries chimiques et para-chimiques (proportion des répondants en %)



Industries mécaniques et métallurgiques

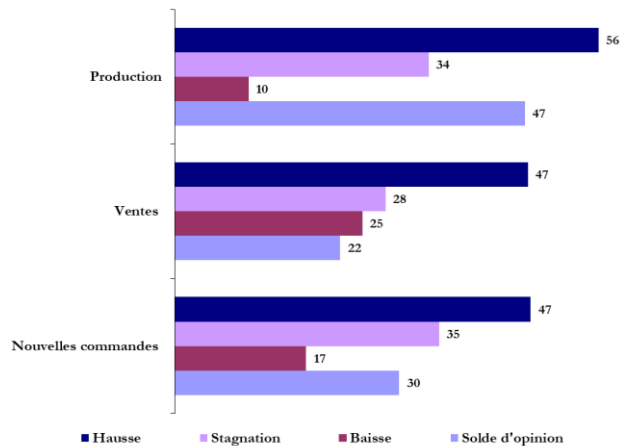
La production de la branche « mécanique et métallurgie » aurait enregistré, en octobre, un accroissement et le TUC serait passé à 75%.

Pour ce qui est des ventes, elles auraient connu une hausse aussi bien sur le marché local qu'étranger.

Pour leur part, les commandes auraient augmenté, avec un carnet qui se serait situé à un niveau inférieur à la normale.

Pour les trois prochains mois, les industriels s'attendent à une hausse de la production, tandis que 56% d'entre eux déclarent ne pas avoir de visibilité quant à l'évolution future des ventes.

Graphe 6 : Principaux indicateurs des industries mécaniques et métallurgiques (proportion des répondants en %)



Industries électriques et électroniques

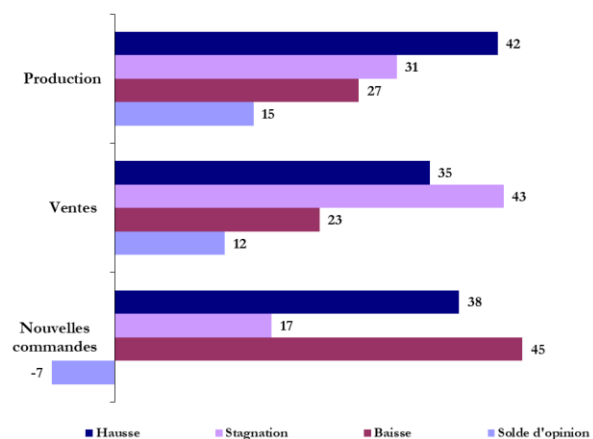
Dans la branche « électrique et électronique », la production aurait progressé et le TUC se serait situé à 58% après 51% le mois dernier.

De même, les ventes auraient connu une hausse, en liaison avec leur accroissement sur le marché local, les expéditions à l'étranger ayant, en revanche, enregistré une baisse.

Pour leur part, les commandes auraient connu un repli, avec un carnet des commandes qui se serait situé à un niveau inférieur à la normale.

Pour les trois prochains mois, les industriels de la branche anticipent un recul de la production et des ventes.

Graphe 7 : Principaux indicateurs des industries électrique et électronique (proportion des répondants en %)



Bank Al-Maghrib

Angle Avenue Benberka et Avenue Annakhil, Hay Ryad - Rabat - Maroc

T é l. (212) 5 37 57 41 04 • F a x (212) 5 37 57 41 11/12

www.bkam.ma

Dépôt légal : 2007 / 0028

Note technique de l'enquête

L'enquête mensuelle de conjoncture industrielle de Bank Al-Maghrib qui a reçu le visa du Comité de Coordination des Etudes Statistiques (CO.CO.E.S) N° 19-07-06-03, est une enquête d'opinion menée auprès d'un échantillon représentatif comprenant près de 400 entreprises industrielles.

Les résultats de l'enquête sont pondérés en utilisant les chiffres d'affaires des entreprises du secteur industriel se rapportant à l'exercice 2016.

L'objectif de l'enquête est de disposer de données dans des délais courts permettant une évaluation de la conjoncture industrielle. Lancée au début de chaque mois, l'enquête recueille les appréciations des chefs d'entreprises sur l'évolution de leur activité par rapport au mois précédent et par rapport au même mois de l'année précédente, ainsi que leurs anticipations quant à son évolution à court terme. Ces données synthétisées ne sont pas corrigées des variations saisonnières.