

Vue d'ensemble

Les résultats de l'enquête de conjoncture de Bank Al-Maghrib au titre du mois de février font ressortir une hausse, d'un mois à l'autre, de la production et une quasi-stagnation à 71% du Taux d'Utilisation des Capacités (TUC), soit un niveau qui reste en deçà de celui enregistré avant la période de la crise sanitaire.

Pour ce qui est des ventes, elles auraient marqué une augmentation aussi bien sur le marché local qu'étranger. Pour leur part, les commandes seraient restées à leur niveau du mois précédent, avec des carnets inférieurs à la normale.

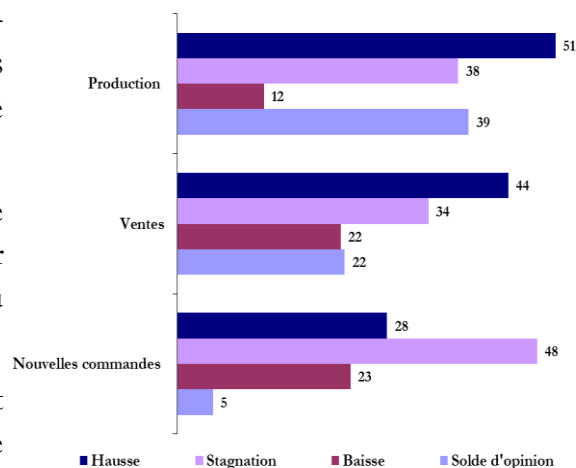
La production aurait progressé dans la « chimie et parachimie », dans la « mécanique et métallurgie » et dans le « textile et cuir », tandis que dans l'« agro-alimentaire » et dans l'« électrique et électronique », elle serait restée stable d'un mois à l'autre.

Pour ce qui est des ventes, elles se seraient accrues dans le « textile et cuir », dans la « chimie et parachimie » et dans la « mécanique et métallurgie » et auraient baissé dans l'« agro-alimentaire » et dans l'« électrique et électronique ».

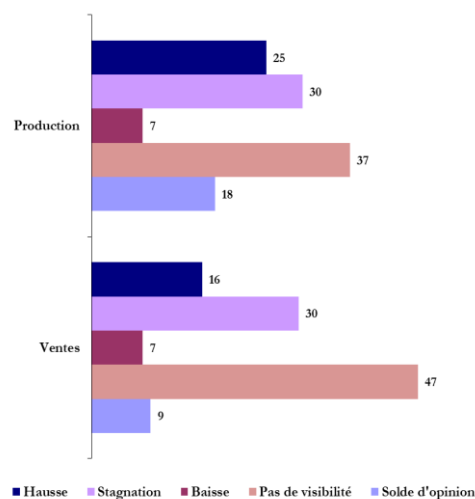
S'agissant des commandes, elles auraient augmenté dans l'« agro-alimentaire », dans la « chimie et parachimie » et dans l'« électrique et électronique », alors qu'elles auraient reculé dans le « textile et cuir » et dans la « mécanique et métallurgie ».

Pour les trois prochains mois, 37% des entreprises déclarent ne pas avoir de visibilité quant à l'évolution future de la production et 47% pour ce qui est des ventes.

Graph 1 : Principaux résultats
(Proportion des répondants en %)



Graph 2 : Anticipations pour les trois prochains mois
(Proportion des répondants en %)



Données collectées entre le 1^{er} et le 29 mars 2021, avec un taux de réponse de 63%.

En octobre 2018, l'échantillon de l'enquête mensuelle de conjoncture de Bank Al-Maghrib a fait l'objet d'une révision. Celle-ci a été opérée de manière à assurer la comparabilité des résultats d'un mois à l'autre.

Les résultats de l'enquête sont synthétisés sous forme de soldes d'opinion représentant la différence entre le pourcentage de réponses "Hausse" ou "Supérieur à la Normale" et le pourcentage de réponses "Baisse" ou "Inférieur à la Normale". A titre d'exemple, un solde d'opinion de 2 relatif à la production industrielle signifie que le pourcentage d'entreprises indiquant une amélioration de leur production est supérieur de 2 points à celui des entreprises indiquant une baisse.

Les opinions exprimées sont celles des industriels répondant à l'enquête et ne reflètent pas nécessairement le point de vue de Bank Al-Maghrib.

Tableau 1 : Résultats globaux

	Part des répondants et solde d'opinion (%)									
	Janvier 2021					Février 2021				
	Hausse	Stagnation	Baisse	Pas de visibilité	SO*	Hausse	Stagnation	Baisse	Pas de visibilité	SO*
Evolution de la production										
par rapport au mois précédent	42	35	23		19	51	38	12		39
au cours des trois prochains mois	24	34	4	39	20	25	30	7	37	18
Evolution des nouvelles commandes	17	41	41		-24	28	48	23		5
Evolution des ventes										
par rapport au mois précédent	37	31	32		5	44	34	22		22
au cours des trois prochains mois	16	35	3	47	14	16	30	7	47	9
Evolution des prix des produits finis										
par rapport au mois précédent	32	66	2		29	34	59	7		26
au cours des trois prochains mois	11	52	1	36	10	10	67	2	21	8

	Janvier 2021					Février 2021				
	Sup. à la normale	Normal	Inf. à la normale	Non concerné	SO*	Sup. à la normale	Normal	Inf. à la normale	Non concerné	SO*
Niveau des carnets de commandes	4	59	37	1	-34	6	56	37	0	-30
Niveau des stocks de produits finis	12	73	9	6	3	9	67	17	7	-7

*) SO : Solde d'opinion (différence entre le pourcentage des réponses "Hausse" ou "Supérieur à la Normale" et le pourcentage des réponses "Baisse" ou "Inférieur à la Normale")

Tableau 2 : Résultats par branche d'activité

	Industries agro-alimentaires					Industries textile et cuir					Industries chimiques et parachimiques					Industries mécaniques et métallurgiques					Industries électriques et électroniques				
	H*	S	B	PV	SO	H	S	B	PV	SO	H	S	B	PV	SO	H	S	B	PV	SO	H	S	B	PV	SO
Evolution de la production																									
par rapport au mois précédent	27	45	28		-1	25	64	10		15	62	35	3		58	72	26	2		70	31	37	32		-1
au cours des trois prochains mois	18	42	8	31	10	9	51	10	31	-1	14	21	7	57	7	61	22	1	16	60	23	46	22	9	1
Evolution des nouvelles commandes	29	55	14		15	17	58	25		-9	44	26	30		14	1	74	25		-24	23	66	11		12
Evolution des ventes																									
par rapport au mois précédent	33	29	38		-5	30	57	13		16	57	32	11		46	45	31	23		22	23	45	32		-9
au cours des trois prochains mois	21	38	8	33	13	10	50	11	29	-1	17	19	7	57	10	7	38	1	53	6	23	19	22	36	1
Evolution des prix des produits finis																									
par rapport au mois précédent	25	70	5		19	1	87	12		-11	54	44	2		52	20	60	20		-1	22	78	0		22
au cours des trois prochains mois	5	73	4	18	1	4	81	4	12	0	13	49	2	37	11	11	86	1	2	10	15	81	0	3	15

	Industries agro-alimentaires					Industries textile et cuir					Industries chimiques et parachimiques					Industries mécaniques et métallurgiques					Industries électriques et électroniques				
	Sup. N*	N	Inf. N	NC	SO	Sup. N	N	Inf. N	NC	SO	Sup. N	N	Inf. N	NC	SO	Sup. N	N	Inf. N	NC	SO	Sup. N	N	Inf. N	NC	SO
Niveau des carnets de commandes	15	64	19	2	-4	1	50	49	0	-49	6	44	50	0	-43	0	67	33	0	-33	0	75	25	0	-25
Niveau des stocks de produits finis	17	66	10	7	7	1	63	22	13	-21	6	77	16	1	-10	13	60	22	6	-9	0	36	25	39	-25

*) H : Hausse ; S : Stagnation ; B : Baisse ; PV : Pas de Visibilité ; Sup.N : Supérieur à la normale ; N : Normal ; Inf. N : Inférieur à la normale ; NC : Non Concerné

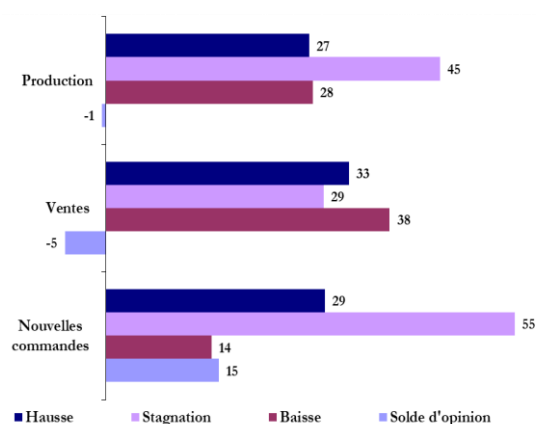
Industries agro-alimentaires

En février 2021, la production de la branche « agro-alimentaire » aurait stagné et le TUC se serait établi à 70%.

Pour ce qui est des ventes, elles auraient connu une baisse reflétant le repli des expéditions à l'étranger et la stagnation des ventes sur le marché local. Les commandes auraient, quant à elles, augmenté avec un carnet qui se serait situé à un niveau normal.

Pour les trois prochains mois, les chefs d'entreprises s'attendent à un accroissement de la production et des ventes. Toutefois, près du tiers des patrons déclarent ne pas avoir de visibilité quant à l'évolution future de ces indicateurs.

Graph 3 : Principaux indicateurs des industries agro-alimentaires (proportion des répondants en %)



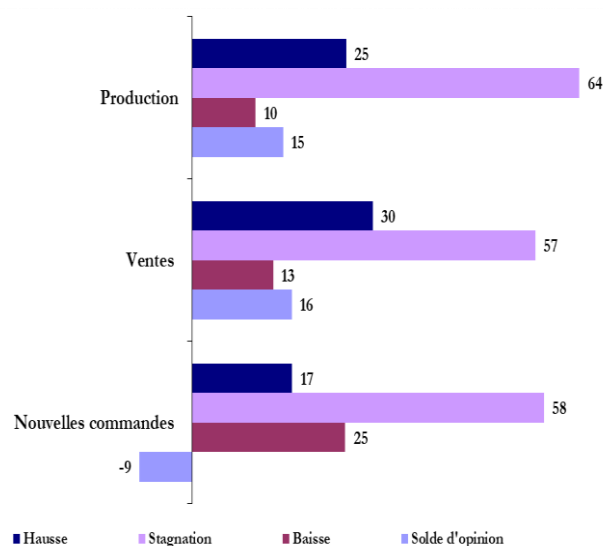
Industries textile et cuir

La production de la branche « textile et cuir » aurait connu en février une hausse, recouvrant une progression dans l'«industrie du cuir et de la chaussure » et dans l'« industrie de l'habillement et des fourrures » et un repli dans l'« industrie textile ». Dans ces conditions, le TUC se serait situé à 63%.

De même, les ventes auraient enregistré un accroissement, recouvrant une hausse sur le marché étranger et une stagnation sur le marché local. Elles se seraient accrues dans toutes les sous-branches hormis l'« industrie textile » où elles auraient plutôt baissé. S'agissant des commandes, elles auraient reculé, avec un carnet qui se serait situé à un niveau inférieur à la normale.

Pour les trois prochains mois, les industriels anticipent une stagnation de l'activité. Toutefois, près de 30% des entreprises déclarent ne pas avoir de visibilité quant à son évolution future.

Graph 4 : Principaux indicateurs des industries textile et cuir (proportion des répondants en %)



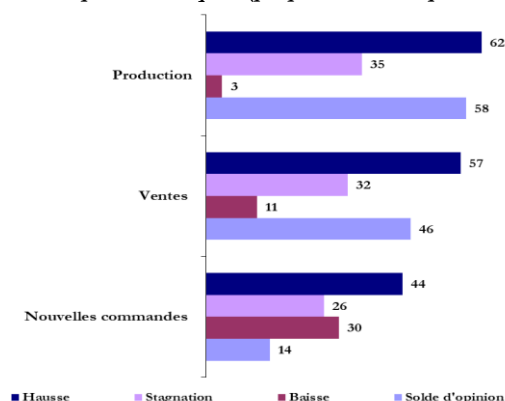
Industries chimiques et parachimiques

Dans la « chimie et parachimie », la production aurait progressé, d'un mois à l'autre, et le TUC se serait établi à 74%.

De même, les ventes auraient connu une hausse aussi bien sur le marché local qu'étranger. Pour leur part, les commandes se seraient accrues, avec un carnet qui se serait situé à un niveau inférieur à la normale.

Pour les trois mois à venir, plus de la moitié des entreprises déclarent ne pas avoir de visibilité quant à l'évolution de l'activité.

Graph 5 : Principaux indicateurs des industries chimiques et para-chimiques (proportion des répondants en %)



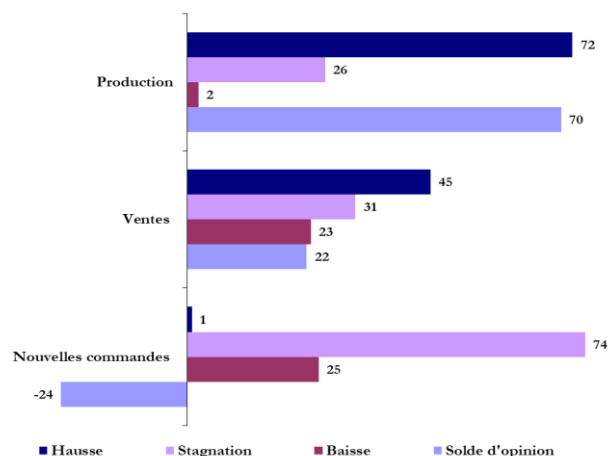
Industries mécaniques et métallurgiques

En février 2021, la production de la branche « mécanique et métallurgie » aurait progressé et le TUC se serait situé à 73%.

De même, les ventes auraient connu une hausse, reflétant une augmentation des expéditions à l'étranger et une stagnation des ventes sur le marché local. En revanche, les commandes se seraient repliées, avec un carnet qui se serait situé à un niveau inférieur à la normale.

Pour les trois prochains mois, les industriels s'attendent à une hausse de la production. Toutefois, plus de la moitié des entreprises déclarent ne pas avoir de visibilité quant à l'évolution future des ventes.

Graphe 6 : Principaux indicateurs des industries mécaniques et métallurgiques (proportion des répondants en %)



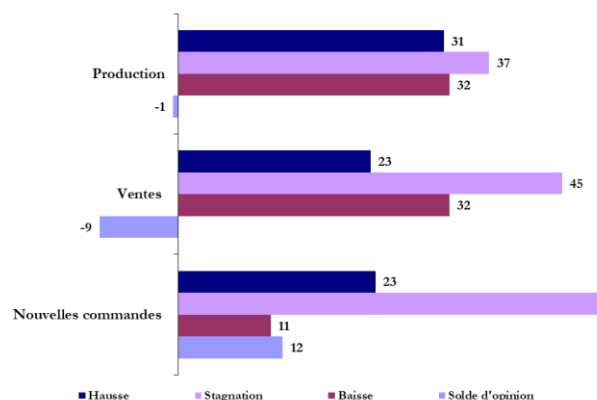
Industries électriques et électroniques

Dans la branche « électrique et électronique », la production serait restée inchangée d'un mois à l'autre et le TUC se serait situé à 63%.

Les ventes auraient enregistré une baisse, recouvrant un repli sur le marché étranger et une stagnation sur le marché local. Les commandes auraient, quant à elles, progressé, avec un carnet qui se serait situé à un niveau inférieur à la normale.

Pour les trois prochains mois, les industriels de la branche anticipent une stagnation de la production et des ventes. Cependant, 36% des patrons déclarent ne pas avoir de visibilité quant à l'évolution future des ventes.

Graphe 7 : Principaux indicateurs des industries électriques et électroniques (proportion des répondants en %)



Bank Al-Maghrib

Angle Avenue Benberka et Avenue Annakhil, Hay Ryad - Rabat - Maroc

T él. (212) 5 37 57 41 04 • F a x (212) 5 37 57 41 11/12

www.bkam.ma

Dépôt légal : 2007 / 0028

Note technique de l'enquête

L'enquête mensuelle de conjoncture industrielle de Bank Al-Maghrib qui a reçu le visa du Comité de Coordination des Etudes Statistiques (CO.CO.E.S) N° 19-07-06-03, est une enquête d'opinion menée auprès d'un échantillon représentatif comprenant près de 400 entreprises industrielles.

Les résultats de l'enquête sont pondérés en utilisant les chiffres d'affaires des entreprises du secteur industriel se rapportant à l'exercice 2016.

L'objectif de l'enquête est de disposer de données dans des délais courts permettant une évaluation de la conjoncture industrielle. Lancée au début de chaque mois, l'enquête recueille les appréciations des chefs d'entreprises sur l'évolution de leur activité par rapport au mois précédent et par rapport au même mois de l'année précédente, ainsi que leurs anticipations quant à son évolution à court terme. Ces données synthétisées ne sont pas corrigées des variations saisonnières.

Pour en savoir plus, voir la [méthodologie](#) et le [calendrier de publication](#) disponibles sur le site de Bank Al-Maghrib.