

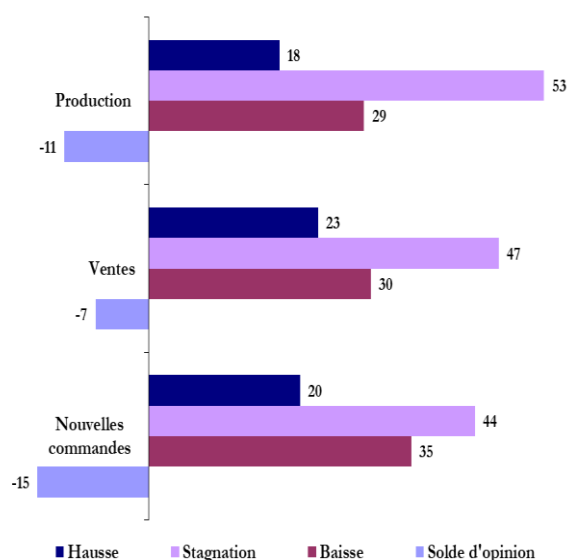
Les résultats de l'enquête de conjoncture de Bank Al-Maghrib au titre du mois de juillet font ressortir **une baisse de l'activité par rapport au mois de juin**. Ainsi, la production et les ventes auraient reculé et les commandes se seraient repliées avec des carnets qui restent inférieurs à la normale. Dans ces conditions, le **Taux d'Utilisation des Capacités de production (TUC) se serait établi à 71%** après 75% enregistré en juin.

Par branche, la production aurait diminué dans toutes les branches d'activité à l'exception de l'« agro-alimentaire » où elle aurait plutôt augmenté et de la « chimie et parachimie » où elle aurait stagné. Pour ce qui est de la baisse des ventes, elle aurait concerné aussi bien le marché local qu'étranger et ce, dans l'ensemble des branches à l'exception de l'« agro-alimentaire » où elles auraient progressé.

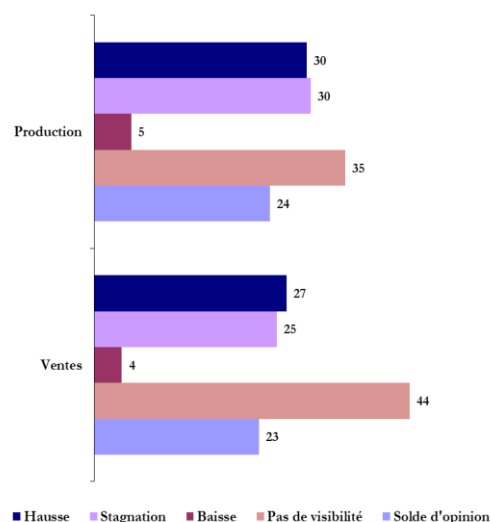
Les commandes auraient progressé dans l'« agro-alimentaire », stagné dans le « textile et cuir » et baissé dans la « mécanique et métallurgie » et dans la « chimie et parachimie ». Les carnets de commandes se seraient établis à des niveaux inférieurs à la normale dans toutes les branches sauf dans l'« agro-alimentaire » et dans la « mécanique et métallurgie » où ils se seraient situés à un niveau normal.

Pour les trois prochains mois, 35% des entreprises déclarent ne pas avoir de visibilité quant à l'évolution future de la production et 47% pour ce qui est des ventes.

Graph 1: Principaux résultats
(Proportion des répondants en %)



Graph 2: Anticipations pour les trois prochains mois
(Proportion des répondants en %)



Données collectées entre le 2 et 31 août 2021, avec un taux de réponse de 62%.

En octobre 2018, l'échantillon de l'enquête mensuelle de conjoncture de Bank Al-Maghrib a fait l'objet d'une révision. Celle-ci a été opérée de manière à assurer la comparabilité des résultats d'un mois à l'autre.

Les résultats de l'enquête sont synthétisés sous forme de soldes d'opinion représentant la différence entre le pourcentage de réponses "Hausse" ou "Supérieur à la Normale" et le pourcentage de réponses "Baisse" ou "Inférieur à la Normale". A titre d'exemple, un solde d'opinion de 2 relatif à la production industrielle signifie que le pourcentage d'entreprises indiquant une amélioration de leur production est supérieur de 2 points à celui des entreprises indiquant une baisse.

Les opinions exprimées sont celles des industriels répondant à l'enquête et ne reflètent pas nécessairement le point de vue de Bank Al-Maghrib.

Tableau 1 : Résultats globaux

	Part des répondants et solde d'opinion (%)									
	Juin 2021					Juillet 2021				
	Hausse	Stagnation	Baisse	Pas de visibilité	SO*	Hausse	Stagnation	Baisse	Pas de visibilité	SO*
Evolution de la production										
par rapport au mois précédent	36	54	9		27	18	53	29		-11
au cours des trois prochains mois	25	31	5	40	20	30	30	5	35	24
Evolution des nouvelles commandes	45	38	16		28	20	44	35		-15
Evolution des ventes										
par rapport au mois précédent	39	44	17		22	23	47	30		-7
au cours des trois prochains mois	18	27	8	47	10	27	25	4	44	23
Evolution des prix des produits finis										
par rapport au mois précédent	16	79	5		11	16	84	1		15
au cours des trois prochains mois	17	56	2	26	16	11	53	5	31	6

	Juin 2021					Juillet 2021				
	Sup. à la normale	Normal	Inf. à la normale	Non concerné	SO*	Sup. à la normale	Normal	Inf. à la normale	Non concerné	SO*
Niveau des carnets de commandes	9	65	24	1	-15	5	67	28	0	-23
Niveau des stocks de produits finis	6	80	10	5	-4	13	70	11	6	3

(*) SO : Solde d'opinion (différence entre le pourcentage des réponses "Hausse" ou "Supérieur à la Normale" et le pourcentage des réponses "Baisse" ou "Inférieur à la Normale")

Tableau 2 : Résultats par branche d'activité

	Industries agro-alimentaires					Industries textile et cuir					Industries chimiques et parachimiques					Industries mécaniques et métallurgiques				
	H*	S	B	PV	SO	H	S	B	PV	SO	H	S	B	PV	SO	H	S	B	PV	SO
Evolution de la production																				
par rapport au mois précédent	32	46	23		9	14	56	30		-16	16	66	18		-1	9	35	55		-46
au cours des trois prochains mois	26	34	12	29	14	20	37	14	28	6	20	29	3	49	17	54	22	1	23	53
Evolution des nouvelles commandes	37	48	14		23	15	67	18		-3	6	43	51		-45	30	25	45		-15
Evolution des ventes																				
par rapport au mois précédent	45	42	14		31	19	49	32		-13	8	62	30		-22	26	22	53		-27
au cours des trois prochains mois	28	35	10	27	17	26	43	5	26	21	26	20	3	51	24	30	12	0	58	30
Evolution des prix des produits finis																				
par rapport au mois précédent	17	81	2		15	7	91	2		5	12	88	0		12	27	73	0		27
au cours des trois prochains mois	10	61	0	29	10	2	82	9	8	-7	16	42	2	40	15	11	62	16	11	-6

	Industries agro-alimentaires					Industries textile et cuir					Industries chimiques et parachimiques					Industries mécaniques et métallurgiques				
	Sup. N*	N	Inf. N	NC	SO	Sup. N	N	Inf. N	NC	SO	Sup. N	N	Inf. N	NC	SO	Sup. N	N	Inf. N	NC	SO
Niveau des carnets de commandes	11	76	13	0	-2	3	65	32	0	-29	3	51	46	0	-43	1	95	4	0	-3
Niveau des stocks de produits finis	5	83	7	5	-2	7	64	7	22	0	18	67	12	3	6	14	76	3	7	11

(*) H : Hausse ; S : Stagnation ; B : Baisse ; PV : Pas de Visibilité ; Sup. N : Supérieur à la normale ; N : Normal ; Inf. N : Inférieur à la normale ; NC : Non Concerné

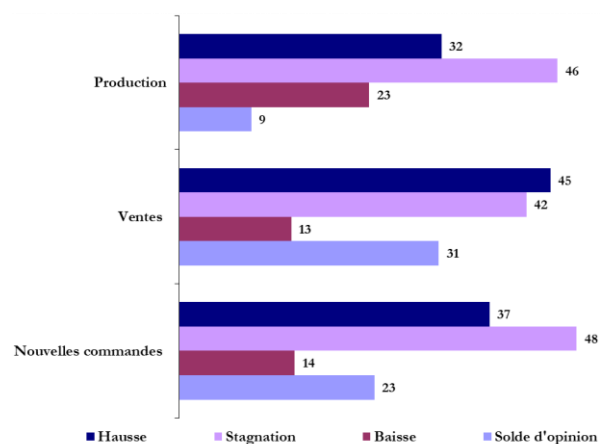
Industries agro-alimentaires

En juillet 2021, la production de la branche « agro-alimentaire » aurait progressé et le TUC se serait situé à 72%.

Pour ce qui est des ventes, elles auraient connu une hausse aussi bien sur le marché local qu'étranger. De même, les commandes auraient progressé avec un carnet qui se serait situé à un niveau normal.

Pour les trois prochains mois, les chefs d'entreprises anticipent une amélioration de la production et des ventes. Cependant, 29% des entreprises déclarent ne pas avoir de visibilité quant à l'évolution future de la production et 27% pour ce qui est des ventes.

Graphe 3 : Principaux indicateurs des industries agro-alimentaires (proportion des répondants en %)



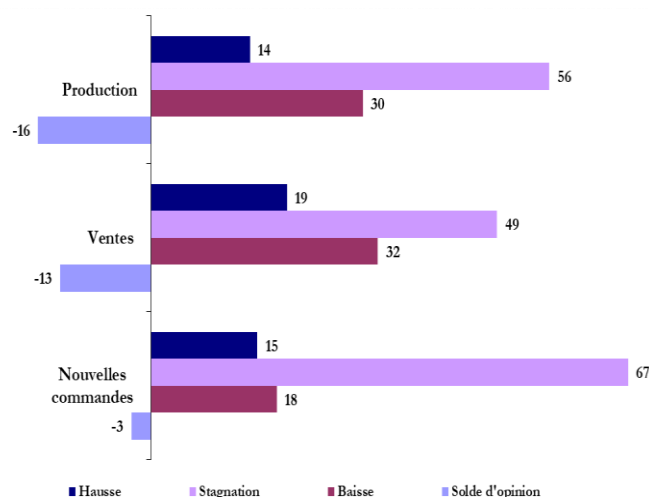
Industries textile et cuir

La production de la branche « textile et cuir » aurait reculé dans toutes les sous-branches. Dans ces conditions, le TUC se serait situé à 62%.

Les ventes auraient affiché une baisse, recouvrant une diminution sur le marché local et une stagnation des expéditions à l'étranger. Elles auraient reculé dans l'ensemble des sous-branches hormis l'« industrie du cuir et de la chaussure » où elles auraient plutôt augmenté. S'agissant des commandes, elles auraient connu une stagnation, avec des carnets qui se seraient situés à un niveau inférieur à la normale.

Pour les trois prochains mois, les industriels s'attendent à une hausse de la production et des ventes. Toutefois, près de 27% déclarent ne pas avoir de visibilité quant à leur évolution future.

Gratification 4 : Principaux indicateurs des industries textile et cuir (proportion des répondants en %)



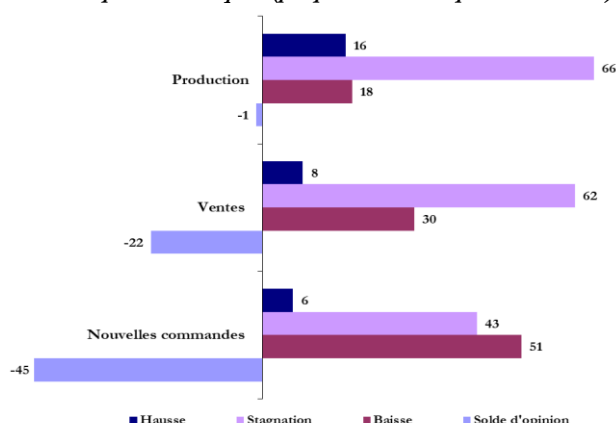
Industries chimiques et parachimiques

La production dans la « chimie et parachimie » aurait stagné, avec un TUC qui se serait situé à 74%.

Les ventes auraient connu une baisse, reflétant un repli sur le marché local et une hausse sur le marché étranger. Par ailleurs, les commandes se seraient repliées, avec un carnet qui se serait situé à un niveau inférieur à la normale.

Pour les trois mois à venir, la moitié des entreprises déclarent ne pas avoir de visibilité quant à l'évolution future de la production et des ventes.

Graphe 5 : Principaux indicateurs des industries chimiques et para-chimiques (proportion des répondants en %)



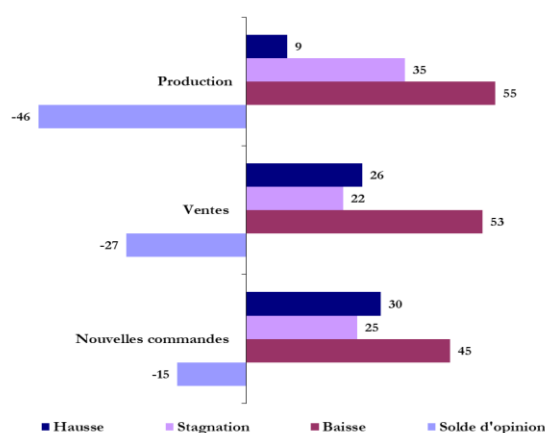
Industries mécaniques et métallurgiques

La production de la branche « mécanique et métallurgie » aurait baissé avec un TUC qui se serait situé à 66%.

De même, les ventes auraient reculé aussi bien sur le marché local qu'étranger. Pour ce qui est des commandes, elles auraient diminué avec un carnet qui se serait établi à un niveau normal.

Pour les trois prochains mois, les chefs d'entreprises anticipent une progression de la production. Toutefois, 23% des entreprises déclarent ne pas avoir de visibilité quant à l'évolution future de la production et 58% pour ce qui est des ventes.

Graphe 6 : Principaux indicateurs des industries mécanique et métallurgiques (proportion des répondants en %)



Bank Al-Maghrib

Angle Avenue Benberka et Avenue Annakhil, Hay Ryad - Rabat - Maroc

T él. (212) 5 37 57 41 04 • F a x (212) 5 37 57 41 11/12

www.bkam.ma

Dépôt légal : 2007 / 0028

Note technique de l'enquête

L'enquête mensuelle de conjoncture industrielle de Bank Al-Maghrib qui a reçu le visa du Comité de Coordination des Etudes Statistiques (CO.CO.E.S) N° 19-07-06-03, est une enquête d'opinion menée auprès d'un échantillon représentatif comprenant près de 400 entreprises industrielles.

Les résultats de l'enquête sont pondérés en utilisant les chiffres d'affaires des entreprises du secteur industriel se rapportant à l'exercice 2016.

L'objectif de l'enquête est de disposer de données dans des délais courts permettant une évaluation de la conjoncture industrielle. Lancée au début de chaque mois, l'enquête recueille les appréciations des chefs d'entreprises sur l'évolution de leur activité par rapport au mois précédent et par rapport au même mois de l'année précédente, ainsi que leurs anticipations quant à son évolution à court terme. Ces données synthétisées ne sont pas corrigées des variations saisonnières.

Pour en savoir plus, voir la [méthodologie](#) et le [calendrier de publication](#) disponibles sur le site de Bank Al-Maghrib.