

Les résultats de l'enquête de conjoncture de Bank Al-Maghrib au titre du mois de novembre indiquent une amélioration, d'un mois à l'autre, de l'activité. Ainsi, la production aurait progressé et le Taux d'Utilisation des Capacités de production (TUC) se serait situé à 73% après 72% le mois précédent. De même, les ventes auraient augmenté, alors que les commandes auraient stagné, avec des carnets qui se seraient situés à un niveau inférieur à la normale.

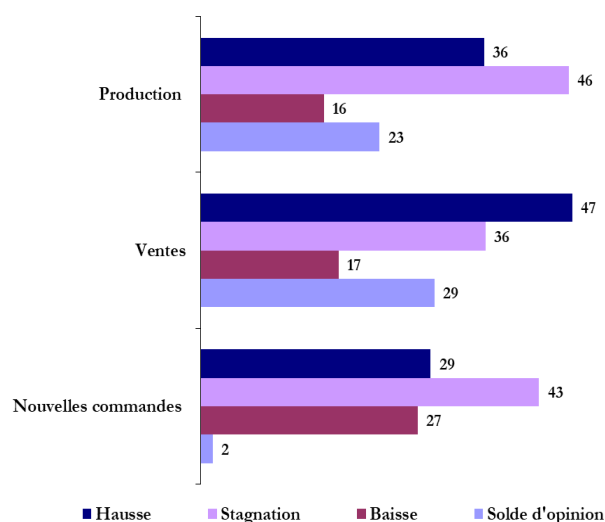
Par branche, la production aurait connu une hausse dans la « chimie et parachimie », dans la « mécanique et métallurgie » et dans l'« électrique et électronique » et une stagnation dans l'« agro-alimentaire » et dans le « textile et cuir ».

Pour ce qui est des ventes, elles auraient enregistré un accroissement dans la « mécanique et métallurgie », la « chimie et parachimie » et dans l'« électrique et électronique », une stagnation dans l'« agro-alimentaire » et une baisse dans le « textile et cuir ».

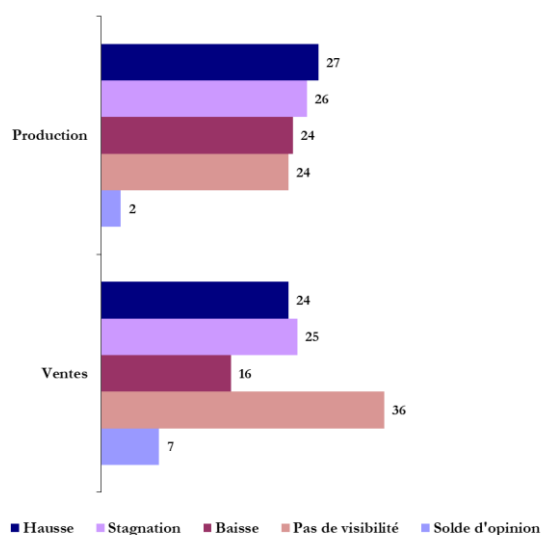
S'agissant des commandes, elles auraient marqué une hausse dans la « mécanique et métallurgie » et dans l'« électrique et électronique », une stagnation dans le « textile et cuir » et un repli dans l'« agro-alimentaire ». Pour ce qui est des carnets de commandes, ils se seraient établis à des niveaux inférieurs à la normale dans toutes les branches d'activité à l'exception de l'« électrique et électronique » où ils se seraient situés à un niveau supérieur à la normale.

Pour les trois prochains mois, les entreprises s'attendent à une stagnation de la production et à une hausse des ventes. Toutefois, 24% d'entre elles déclarent ne pas avoir de visibilité quant à l'évolution future de la production et 36% pour ce qui est des ventes.

Graph 1 : Principaux résultats
(Proportion des répondants en %)



Graph 2 : Anticipations pour les trois prochains mois
(Proportion des répondants en %)



Données collectées entre le 1^{er} et le 29 décembre 2021. Les résultats sont établis sur la base d'un taux de réponse de 66%.

En octobre 2018, l'échantillon de l'enquête mensuelle de conjoncture de Bank Al-Maghrib a fait l'objet d'une révision. Celle-ci a été opérée de manière à assurer la comparabilité des résultats d'un mois à l'autre.

Les résultats de l'enquête sont synthétisés sous forme de soldes d'opinion représentant la différence entre le pourcentage de réponses "Hausse" ou "Supérieur à la Normale" et le pourcentage de réponses "Baisse" ou "Inférieur à la Normale". A titre d'exemple, un solde d'opinion de 2 relatif à la production industrielle signifie que le pourcentage d'entreprises indiquant une amélioration de leur production est supérieur de 2 points à celui des entreprises indiquant une baisse.

Les opinions exprimées sont celles des industriels répondant à l'enquête et ne reflètent pas nécessairement le point de vue de Bank Al-Maghrib.

Tableau 1 : Résultats globaux

	Part des répondants et solde d'opinion (%)									
	Octobre 2021					Novembre 2021				
	Hausse	Stagnation	Baisse	Pas de visibilité	SO*	Hausse	Stagnation	Baisse	Pas de visibilité	SO*
Evolution de la production										
par rapport au mois précédent	36	39	25		11	38	46	16		23
au cours des trois prochains mois	27	25	19	29	8	27	26	24	24	2
Evolution des nouvelles commandes	39	45	15		24	29	43	27		2
Evolution des ventes										
par rapport au mois précédent	38	31	31		8	47	36	17		29
au cours des trois prochains mois	38	26	7	29	32	24	25	16	36	7
Evolution des prix des produits finis										
par rapport au mois précédent	38	62	1		37	29	69	1		28
au cours des trois prochains mois	16	61	1	22	14	10	60	1	29	9

	Octobre 2021					Novembre 2021				
	Sup. à la normale	Normal	Inf. à la normale	Non concerné	SO*	Sup. à la normale	Normal	Inf. à la normale	Non concerné	SO*
Niveau des carnets de commandes	12	69	17	2	-5	4	69	26	1	-21
Niveau des stocks de produits finis	15	68	13	3	2	14	73	10	2	4

(*) SO : Solde d'opinion (différence entre le pourcentage des réponses "Hausse" ou "Supérieur à la Normale" et le pourcentage des réponses "Baisse" ou "Inférieur à la Normale")

Tableau 2 : Résultats par branche d'activité

	Industries agro-alimentaires					Industries textile et cuir					Industries chimiques et parachimiques					Industries mécaniques et métallurgiques					Industries électriques et électroniques				
	H*	S	B	PV	SO	H	S	B	PV	SO	H	S	B	PV	SO	H	S	B	PV	SO	H	S	B	PV	SO
Evolution de la production																									
par rapport au mois précédent	28	47	25		4	25	50	25		0	26	62	12		15	67	20	13		55	67	27	6		61
au cours des trois prochains mois	10	35	14	42	-4	23	35	6	37	17	40	24	19	18	21	23	23	43	10	-20	16	4	53	27	-37
Evolution des nouvelles commandes	24	46	30		-6	19	53	14		5	13	44	43		-30	60	36	4		56	59	29			47
Evolution des ventes																									
par rapport au mois précédent	29	46	26		3	21	49	29		-8	51	34	15		36	56	30	13		43	84	12	4		79
au cours des trois prochains mois	9	34	14	43	-5	13	50	1	36	12	40	14	23	23	18	15	31	2	51	13	8	4	52	36	-44
Evolution des prix des produits finis																									
par rapport au mois précédent	15	84	1		14	22	70	9		13	48	51	1		47	17	83	0		17	9	90	1		8
au cours des trois prochains mois	17	53	1	29	16	12	56	5	27	7	9	64	2	25	7	6	73	0	21	6	1	11	0	88	1

	Industries agro-alimentaires					Industries textile et cuir					Industries chimiques et parachimiques					Industries mécaniques et métallurgiques					Industries électriques et électroniques				
	Sup. N*	N	Inf. N	NC	SO	Sup. N	N	Inf. N	NC	SO	Sup. N	N	Inf. N	NC	SO	Sup. N	N	Inf. N	NC	SO	Sup. N	N	Inf. N	NC	SO
Niveau des carnets de commandes	0	84	15	0	-15	0	50	35	14	-35	2	54	43	0	-41	0	93	7	0	-7	54	46	0	0	54
Niveau des stocks de produits finis	4	84	8	4	-4	7	69	9	15	-3	6	84	10	0	-4	44	38	17	2	26	12	87	1	0	11

(*) H : Hausse ; S : Stagnation ; B : Baisse ; PV : Pas de Visibilité ; Sup.N : Supérieur à la normale ; N : Normal ; Inf. N : Inférieur à la normale ; NC : Non Concerné

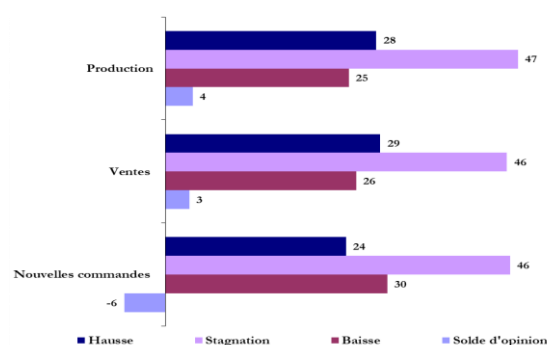
Industries agro-alimentaires

En novembre 2021, la production et les ventes de la branche « agro-alimentaire » auraient stagné et le TUC se serait situé à 70%.

S'agissant des commandes, elles auraient reculé avec un carnet qui se serait situé à un niveau inférieur à la normale.

Pour les trois prochains mois, 42% des entreprises déclarent ne pas avoir de visibilité quant à l'évolution future de la production et des ventes.

Graphe 3 : Principaux indicateurs des industries agro-alimentaires (proportion des répondants en %)



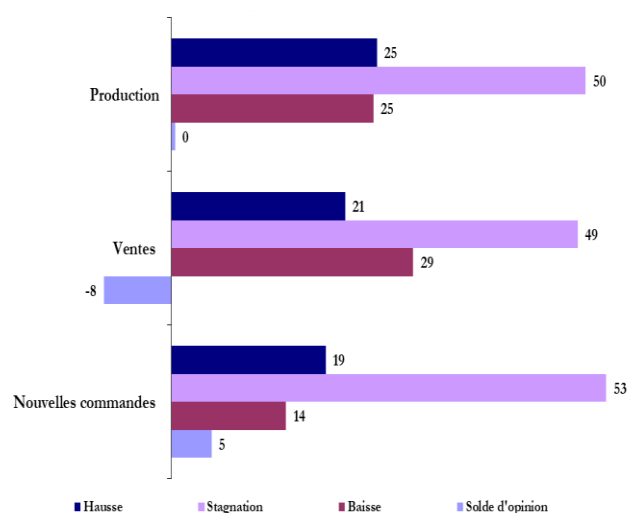
Industries textile et cuir

La production de la branche « textile et cuir » aurait connu une stagnation en novembre, recouvrant une hausse dans l'« industrie textile » et dans l'« industrie du cuir et de la chaussure » et une baisse dans l'« industrie de l'habillement et des fourrures ». Dans ces conditions, le TUC se serait établi à 67%.

Pour ce qui est des ventes, elles auraient accusé une diminution, recouvrant un recul des expéditions à l'étranger et une hausse des ventes sur le marché local. Par sous-branche, les ventes auraient enregistré un repli dans l'« industrie de l'habillement et des fourrures », une stagnation dans l'« industrie textile » et une augmentation dans l'« industrie du cuir et de la chaussure ». S'agissant des commandes, elles auraient stagné avec des carnets qui se seraient situés à un niveau inférieur à la normale.

Pour les trois prochains mois, les chefs d'entreprises s'attendent à une amélioration de la production et des ventes. Toutefois, plus du tiers des industriels n'a pas de visibilité quant à leur évolution future.

Graphe 4 : Principaux indicateurs des industries textile et cuir (proportion des répondants en %)



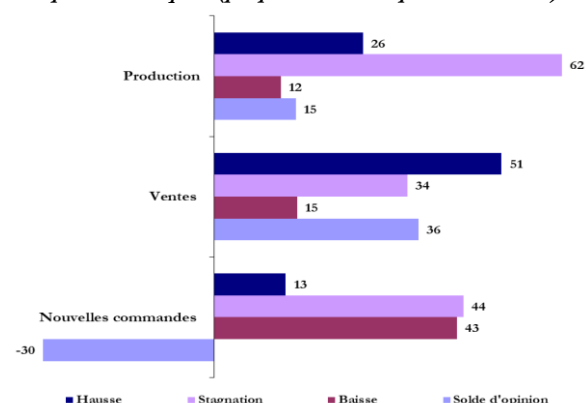
Industries chimiques et parachimiques

En novembre, la production dans la « chimie et parachimie » aurait progressé avec un TUC qui se serait établi à 75%.

De même, les ventes auraient enregistré une hausse aussi bien sur le marché local qu'étranger. En revanche, les commandes se seraient repliées, avec un carnet qui se serait situé à un niveau inférieur à la normale.

Pour les trois mois à venir, les patrons anticipent une hausse de la production et des ventes. Cependant, près d'une entreprise sur cinq déclare un manque de visibilité quant à leur évolution future.

Gratification 5 : Principaux indicateurs des industries chimiques et para-chimiques (proportion des répondants en %)



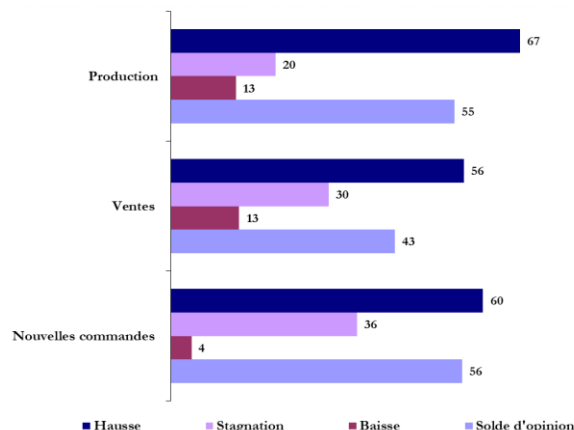
Industries mécaniques et métallurgiques

La production de la branche « mécanique et métallurgie » aurait affiché une amélioration, d'un mois à l'autre, avec un TUC qui se serait situé à 73%.

De même, les ventes auraient connu une hausse en lien avec l'accroissement des expéditions à l'étranger. Les ventes sur le marché local ayant, en revanche, reculé. Aussi, les commandes auraient augmenté, avec un carnet qui se serait établi à un niveau inférieur à la normale.

Pour les trois prochains mois, les industriels de la branche anticipent un recul de la production. Pour ce qui est des ventes futures, la moitié des industriels indiquent une incertitude quant à leur évolution.

Graphe 6 : Principaux indicateurs des industries mécaniques métallurgiques (proportion des répondants en %)



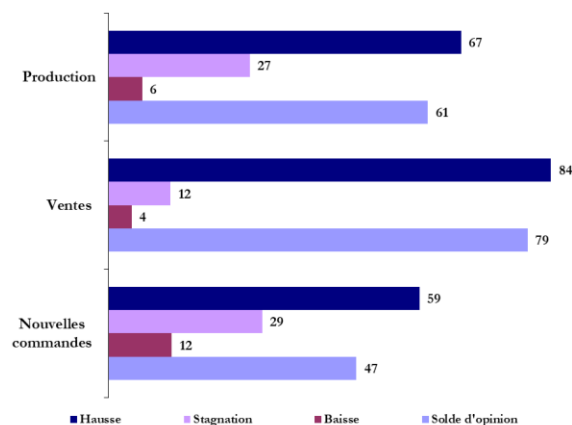
Industries électriques et électroniques

Dans la branche « électrique et électronique », la production aurait connu une hausse et le TUC se serait situé à 81%.

De même, les ventes auraient enregistré un accroissement tant sur le marché local qu'étranger. Aussi, les commandes auraient augmenté, avec un carnet qui se serait situé à un niveau supérieur à la normale.

Pour les trois prochains mois, les patrons anticipent une baisse de la production et des ventes. Cependant, 27% des entreprises déclarent ne pas avoir de visibilité quant à l'évolution future de la production et 36% pour ce qui est des ventes.

Graphe 7 : Principaux indicateurs des industries électriques et électroniques (proportion des répondants en %)



Bank Al-Maghrib

Angle Avenue Benberka et Avenue Annakhil, Hay Ryad - Rabat - Maroc

T él. (212) 5 37 57 41 04 • F a x (212) 5 37 57 41 11/12

www.bkam.ma

Dépôt légal : 2007 / 0028

Note technique de l'enquête

L'enquête mensuelle de conjoncture industrielle de Bank Al-Maghrib qui a reçu le visa du Comité de Coordination des Etudes Statistiques (CO.CO.E.S) N° 19-07-06-03, est une enquête d'opinion menée auprès d'un échantillon représentatif comprenant près de 400 entreprises industrielles.

Les résultats de l'enquête sont pondérés en utilisant les chiffres d'affaires des entreprises du secteur industriel se rapportant à l'exercice 2016.

L'objectif de l'enquête est de disposer de données dans des délais courts permettant une évaluation de la conjoncture industrielle. Lancée au début de chaque mois, l'enquête recueille les appréciations des chefs d'entreprises sur l'évolution de leur activité par rapport au mois précédent et par rapport au même mois de l'année précédente, ainsi que leurs anticipations quant à son évolution à court terme. Ces données synthétisées ne sont pas corrigées des variations saisonnières.

Pour en savoir plus, voir la [méthodologie](#) et le [calendrier de publication](#) disponibles sur le site de Bank Al-Maghrib.