

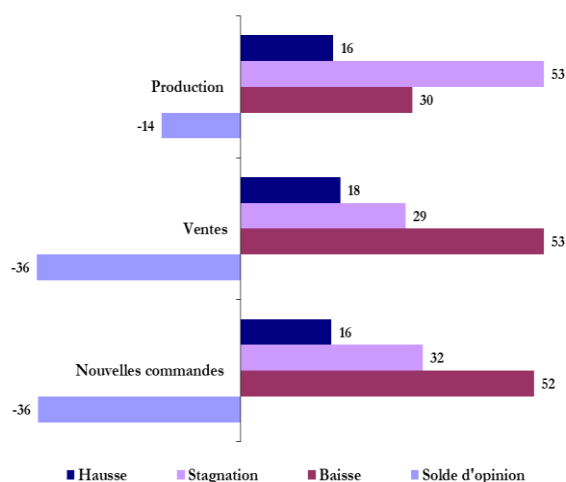
Les résultats de l'enquête de conjoncture de Bank Al-Maghrib au titre du mois de janvier indiquent un recul, d'un mois à l'autre, de l'activité.

Ainsi, la production aurait baissé dans toutes les branches d'activité à l'exception du « textile et cuir » et de la « chimie et parachimie » où elle aurait plutôt stagné. De même, les ventes se seraient repliées dans l'ensemble des branches. Dans ces conditions, le **Taux d'Utilisation des Capacités de production (TUC)** se serait établi à **69%**, en recul de 4 points par rapport au mois précédent.

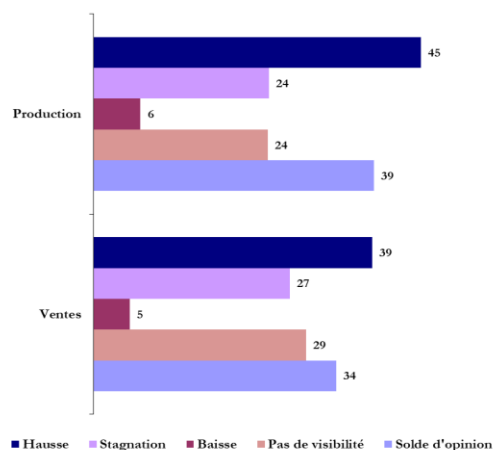
Les commandes auraient reculé dans toutes les branches à l'exception du « textile et cuir » et de l'« électrique et électronique » où elles auraient plutôt stagné. Les carnets de commandes se seraient, pour leur part, situés à un niveau inférieur à la normale dans toutes les branches.

Pour les trois prochains mois, les entreprises s'attendent à une hausse de l'activité. Toutefois, 24% des entreprises n'ont pas de visibilité quant à l'évolution de la production et 29% pour ce qui est des ventes.

Graph 1 : Principaux résultats
(Proportion des répondants en %)



Graph 2 : Anticipations pour les trois prochains mois
(Proportion des répondants en %)



Données collectées entre le 1^{er} et le 28 février 2022. Les résultats sont établis sur la base d'un taux de réponse de 64%.

En octobre 2018, l'échantillon de l'enquête mensuelle de conjoncture de Bank Al-Maghrib a fait l'objet d'une révision. Celle-ci a été opérée de manière à assurer la comparabilité des résultats d'un mois à l'autre.

Les résultats de l'enquête sont synthétisés sous forme de soldes d'opinion représentant la différence entre le pourcentage de réponses "Hausse" ou "Supérieur à la Normale" et le pourcentage de réponses "Baisse" ou "Inférieur à la Normale". A titre d'exemple, un solde d'opinion de 2 relatif à la production industrielle signifie que le pourcentage d'entreprises indiquant une amélioration de leur production est supérieur de 2 points à celui des entreprises indiquant une baisse.

Les opinions exprimées sont celles des industriels répondant à l'enquête et ne reflètent pas nécessairement le point de vue de Bank Al-Maghrib.

Tableau 1 : Résultats globaux

	Part des répondants et solde d'opinion (%)									
	Décembre 2021					Janvier 2022				
	Hausse	Stagnation	Baisse	Pas de visibilité	SO*	Hausse	Stagnation	Baisse	Pas de visibilité	SO*
Evolution de la production										
par rapport au mois précédent	26	47	27		-1	16	53	30		-14
au cours des trois prochains mois	15	38	29	18	-13	45	24	6	24	39
Evolution des nouvelles commandes	34	44	22		11	16	32	52		-36
Evolution des ventes										
par rapport au mois précédent	51	33	16		35	18	29	53		-36
au cours des trois prochains mois	11	36	26	27	-15	39	27	5	29	34
Evolution des prix des produits finis										
par rapport au mois précédent	29	57	14		14	42	54	3		39
au cours des trois prochains mois	13	42	14	31	-1	20	51	1	27	19

	Décembre 2021					Janvier 2022				
	Sup. à la normale	Normal	Inf. à la normale	Non concerné	SO*	Sup. à la normale	Normal	Inf. à la normale	Non concerné	SO*
Niveau des carnets de commandes	18	50	32	0	-14	5	49	45	1	-41
Niveau des stocks de produits finis	6	65	26	3	-20	6	73	17	4	-10

(*) SO : Solde d'opinion (différence entre le pourcentage des réponses "Hausse" ou "Supérieur à la Normale" et le pourcentage des réponses "Baisse" ou "Inférieur à la Normale")

Tableau 2 : Résultats par branche d'activité

	Industries agro-alimentaires					Industries textile et cuir					Industries chimiques et parachimiques					Industries mécaniques et métallurgiques					Industries électriques et électroniques				
	H*	S	B	PV	SO	H	S	B	PV	SO	H	S	B	PV	SO	H	S	B	PV	SO	H	S	B	PV	SO
Evolution de la production																									
par rapport au mois précédent	27	32	41		-14	26	54	21		5	13	69	19		-6	8	51	40		-32	10	55	35		-25
au cours des trois prochains mois	17	33	7	43	9	20	35	8	37	12	55	26	4	15	51	71	11	1	16	71	39	9	40	13	-1
Evolution des nouvelles commandes	20	33	46		-26	31	37	32		-2	10	33	57		-46	17	19	64		-46	10	70	19		-9
Evolution des ventes																									
par rapport au mois précédent	33	18	48		-15	13	51	36		-22	15	33	53		-38	7	21	72		-65	10	55	35		-25
au cours des trois prochains mois	19	37	10	35	9	16	43	8	34	9	58	23	5	15	53	35	12	0	53	35	39	49	0	13	39
Evolution des prix des produits finis																									
par rapport au mois précédent	23	73	4		19	16	73	11		5	61	36	3		58	49	48	3		47	9	91	0		9
au cours des trois prochains mois	23	60	3	15	20	23	38	6	32	17	19	67	0	14	19	23	15	0	61	23	5	53	0	43	5

	Industries agro-alimentaires					Industries textile et cuir					Industries chimiques et parachimiques					Industries mécaniques et métallurgiques					Industries électriques et électroniques				
	Sup. N*	N	Inf. N	NC	SO	Sup. N	N	Inf. N	NC	SO	Sup. N	N	Inf. N	NC	SO	Sup. N	N	Inf. N	NC	SO	Sup. N	N	Inf. N	NC	SO
Niveau des carnets de commandes	3	73	21	3	-17	5	59	37	0	-32	3	29	69	0	-66	11	63	26	0	-16	6	14	80	0	-73
Niveau des stocks de produits finis	4	80	13	3	-9	7	66	13	14	-6	12	81	7	0	5	0	67	26	7	-26	5	20	74	1	-69

(*)H : Hausse ; S : Stagnation ; B : Baisse ; PV : Pas de Visibilité ; Sup.N : Supérieur à la normale ; N : Normal ; Inf. N : Inférieur à la normale ; NC : Non Concerné

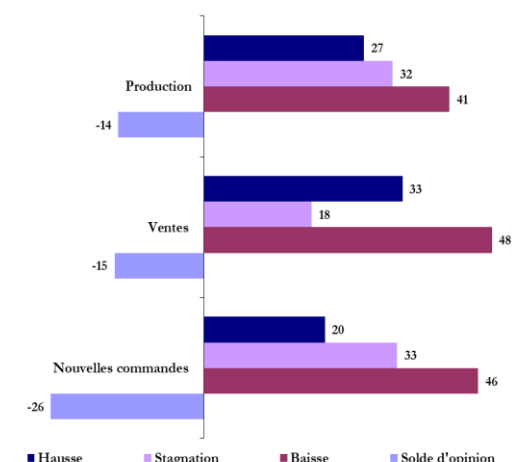
Industries agro-alimentaires

En janvier 2022, les principaux indicateurs des industries agro-alimentaires auraient accusé un repli comparativement au mois précédent.

Ainsi, la production aurait reculé et le TUC se serait situé à 65%. De même, les ventes auraient marqué une baisse tant sur le marché local qu'étranger. Aussi, les commandes auraient diminué avec un carnet qui se serait situé à un niveau inférieur à la normale.

Pour les trois prochains mois, les industriels prévoient une hausse de la production et des ventes. Cependant, 43% des entreprises déclarent ne pas avoir de visibilité quant à l'évolution future de la production et 35% pour ce qui est des ventes.

Graphe 3 : Principaux indicateurs des industries agro-alimentaires (proportion des répondants en %)



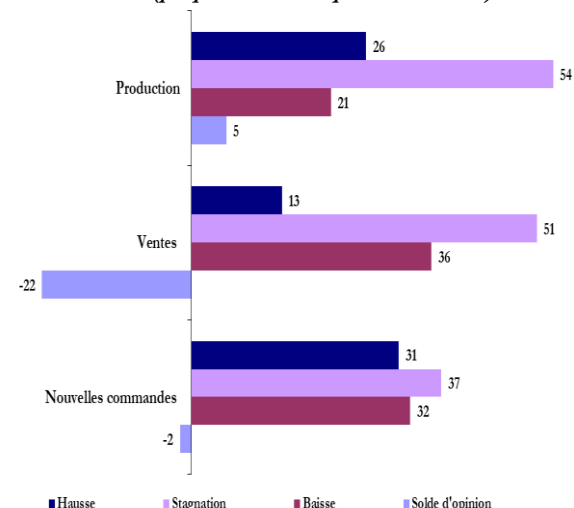
Industries textile et cuir

La production de la branche « textile et cuir » aurait connu, en janvier, une stagnation et le TUC se serait établi à 67%.

Pour ce qui est des ventes, elles auraient enregistré une baisse, reflétant des diminutions dans l'« industrie textile » et dans l'« industrie de l'habillement et des fourrures » et une hausse dans l'« industrie du cuir et de la chaussure ». S'agissant des commandes, elles seraient restées inchangées d'un mois à l'autre, avec des carnets qui se seraient situés à un niveau inférieur à la normale.

Pour les trois prochains mois, les chefs d'entreprises s'attendent à une amélioration de la production et des ventes. Toutefois, plus du tiers des industriels n'auraient pas de visibilité quant à leur évolution future.

Gratification 4 : Principaux indicateurs des industries textile et cuir (proportion des répondants en %)



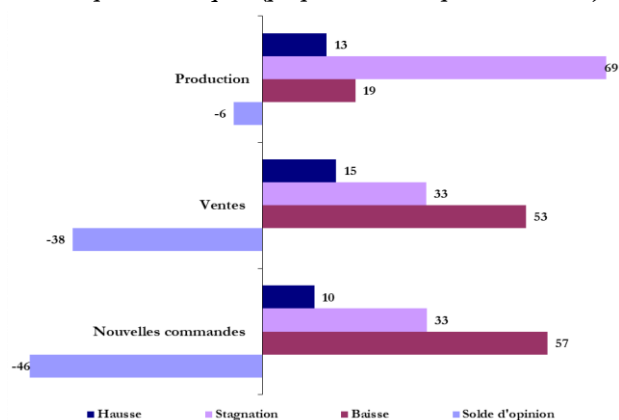
Industries chimiques et parachimiques

En janvier, la production dans la « chimie et parachimie » aurait stagné et le TUC se serait établi à 74%.

En revanche, les ventes auraient marqué une baisse, attribuable au repli des expéditions à l'étranger ; Les ventes locales ayant stagné. De même, les commandes auraient reculé, avec un carnet qui se serait situé à un niveau inférieur à la normale.

Pour les trois mois à venir, les patrons anticipent une hausse de la production et des ventes.

Gratification 5 : Principaux indicateurs des industries chimiques et para-chimiques (proportion des répondants en %)



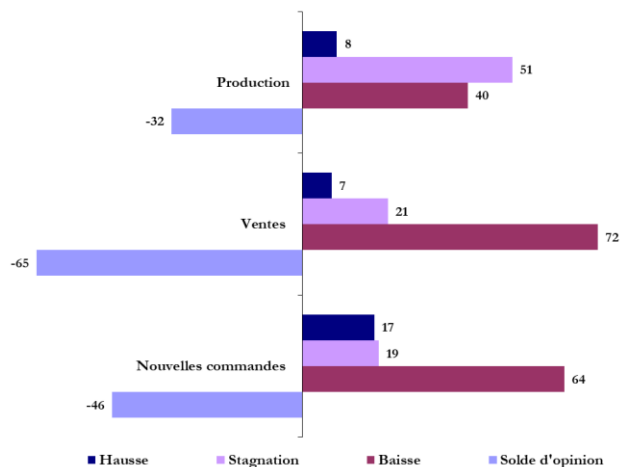
Industries mécaniques et métallurgiques

La production de la branche « mécanique et métallurgie » aurait accusé une baisse en janvier, avec un TUC qui se serait situé à 66%.

De même, les ventes auraient connu une diminution aussi bien sur le marché local qu'étranger. Pour ce qui est des commandes, elles se seraient repliées, avec un carnet qui se serait établi à un niveau inférieur à la normale.

Pour les trois prochains mois, les industriels de la branche anticipent un accroissement de la production et des ventes. Toutefois, 53% des industriels déclarent une incertitude quant à l'évolution future des ventes.

Graphe 6 : Principaux indicateurs des industries mécaniques et métallurgiques (proportion des répondants en %)



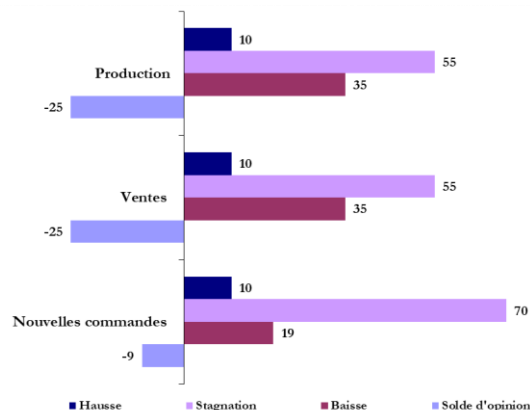
Industries électriques et électroniques

Dans la branche « électrique et électronique », la production aurait connu, en janvier, un repli et le TUC se serait situé à 61%.

De même, les ventes auraient enregistré une baisse aussi bien sur le marché local qu'étranger. Pour leur part, les commandes auraient stagné, avec un carnet qui se serait situé à un niveau inférieur à la normale.

Pour les trois prochains mois, les patrons anticipent une stagnation de la production et une hausse des ventes.

Graphe 7 : Principaux indicateurs des industries électriques et électroniques (proportion des répondants en %)



Bank Al-Maghrib

Angle Avenue Benberka et Avenue Annakhil, Hay Ryad - Rabat - Maroc

T él. (212) 5 37 57 41 04 • F a x (212) 5 37 57 41 11/12

www.bkam.ma

Dépôt légal : 2007 / 0028

Note technique de l'enquête

L'enquête mensuelle de conjoncture industrielle de Bank Al-Maghrib qui a reçu le visa du Comité de Coordination des Etudes Statistiques (CO.CO.E.S) N° 19-07-06-03, est une enquête d'opinion menée auprès d'un échantillon représentatif comprenant près de 400 entreprises industrielles.

Les résultats de l'enquête sont pondérés en utilisant les chiffres d'affaires des entreprises du secteur industriel se rapportant à l'exercice 2016.

L'objectif de l'enquête est de disposer de données dans des délais courts permettant une évaluation de la conjoncture industrielle. Lancée au début de chaque mois, l'enquête recueille les appréciations des chefs d'entreprises sur l'évolution de leur activité par rapport au mois précédent et par rapport au même mois de l'année précédente, ainsi que leurs anticipations quant à son évolution à court terme. Ces données synthétisées ne sont pas corrigées des variations saisonnières.

Pour en savoir plus, voir la [méthodologie](#) et le [calendrier de publication](#) disponibles sur le site de Bank Al-Maghrib.