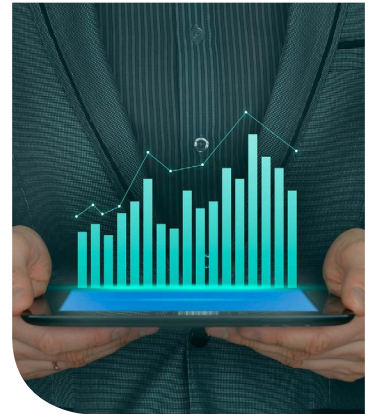
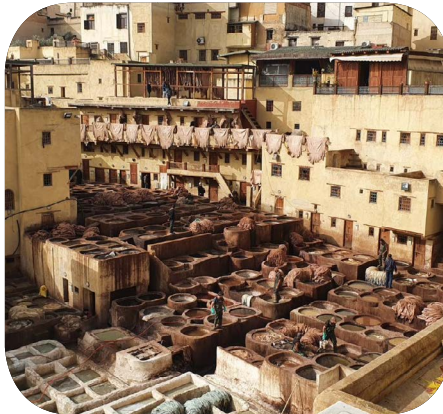
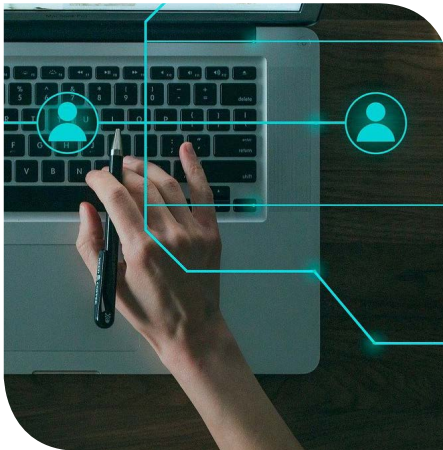


ÉTUDE SUR LE TISSU ENTREPRENEURIAL

Mars
2022

RÉGION DE FÈS - MEKNÈS



ÉTUDE SUR LE TISSU ENTREPRENEURIAL

Mars
2022

RÉGION DE FÈS - MEKNÈS

Sommaire

Introduction	9
Chiffres clés de la région.....	11
1. Démographie des entreprises	13
1.1 Caractéristiques de base des Entreprises Personnes Morales et Physiques Actives.....	15
1.2 Créations des entreprises Personnes Morales	21
1.3 Dissolutions anticipées des entreprises Personnes Morales.....	23
2. Indicateurs économiques des entreprises	25
2.1 Chiffre d'affaires des Entreprises Personnes Morales et Physiques Actives.....	27
2.2 Evolution du chiffre d'affaires des Entreprises Personnes Morales Actives	31
3. Emploi des entreprises	33
3.1 Caractéristiques de l'emploi des entreprises	35
3.2 Impact de la Covid-19 sur les entreprises et les emplois.....	40
4. Situation financière des Entreprises Personnes Morales Actives	49
Liste des graphiques et des tableaux.....	55

Introduction

Dans le cadre de sa mission de production de statistiques et d'indicateurs sur le tissu productif national, l'Observatoire Marocain de la TPME élabore des rapports sur ce tissu au plan régional avec la contribution des CRI.

Il s'agit d'une déclinaison régionale de son rapport annuel réalisé au niveau national, dont l'objectif est de fournir un diagnostic du système productif des différentes régions du Royaume et de mettre à la disposition des acteurs publics, en particulier les CRI, et privés une série d'indicateurs clés de la démographie et de la santé économique et financière des entreprises, notamment les TPME qui constituent une composante importante de l'économie marocaine.

Ainsi, le présent rapport, établi sur la base des données arrêtées à fin 2019 et fin 2020 pour l'emploi, dresse l'état des lieux du tissu productif de la région de Fès-Meknès. Cette région concentrait, à cette date, près de 9,2% du total des entreprises déclarées au niveau national à la DGI ou à la CNSS ou à l'OMPIC, soit 52.759 entreprises actives dont près de 94% sont des micro-entreprises ayant un chiffre d'affaires individuel inférieur à 3 millions de dirhams.

Par ailleurs, 69% des entreprises de cette région sont concentrées dans les préfectures de Fès et Meknès. Au niveau sectoriel, 51,5% des entreprises opéraient, en 2019, dans le commerce et la construction, contre 48% au plan national.

Les TPME employaient plus de 84% de l'effectif déclaré à la CNSS, contre 73,1% à l'échelle nationale, 41% de ces emplois étant concentrés au niveau de la préfecture de Meknès.

En 2020, la crise pandémique a provoqué une baisse de 55,8% du nombre des entreprises affiliées à la CNSS, ainsi qu'une régression des emplois déclarés de 45,5%, contre respectivement 48,3% et 35,4% au niveau national.

L'assouplissement des règles sanitaires décidé par les autorités, en juillet 2020, a eu un impact immédiat sur les déclarations des emplois, qui ont retrouvé des niveaux quasi-similaires à ceux de juillet 2019, à l'exception des entreprises opérant dans les secteurs des « Activités Immobilières » et de l'« Hébergement & restauration » dont les déclarations d'emplois ont baissé respectivement de 23,5% et de 21,5%.

La situation financière des TPME de la région faisait ressortir, au titre de l'exercice de 2019, des marges de liquidité et de solvabilité limitées, ainsi qu'une trésorerie nette positive qui reflètent un manque de dynamisme de leurs activités.

Chiffres clés de la région¹

POPULATION

- 4 236 892 Hab.

POPULATION ACTIVE

- 42,8%

DENSITÉ :

- 108,3 Hab./Km²

TAUX D'URBANISATION

- 63,15%

SUPERFICIE

- 40 423 Km² (5,6% National)

SYSTÈME PRODUCTIF

- Activités tertiaires (63,7%) et activités primaires (22,4%)

PIB PAR HABITANT

- 22 557 DH (2017)

PIB DE LA REGION

- 96,547 MMDH (2019)



¹ Source : HCP (2020), « Annuaire statistique régional Fès-Meknès 2020 ».

1. DÉMOGRAPHIE DES ENTREPRISES

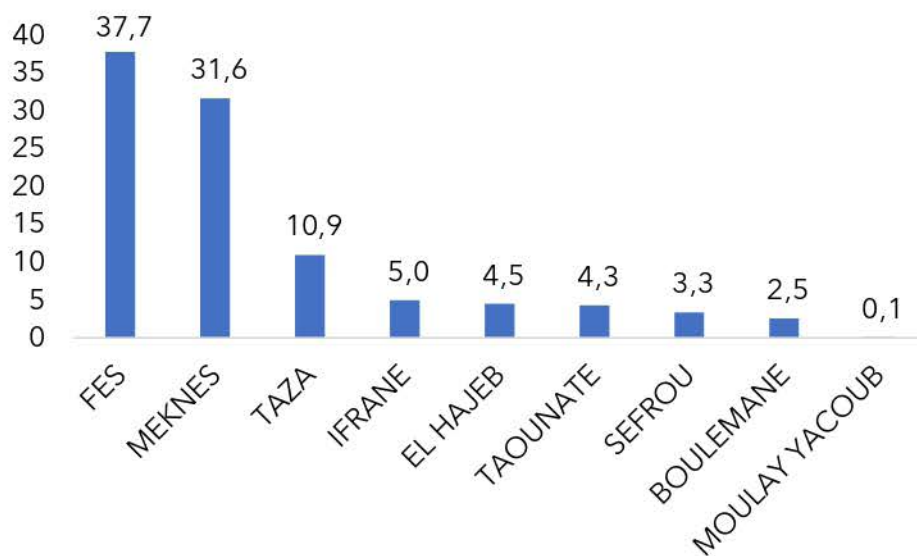
1.1 Caractéristiques de base des Entreprises Personnes Morales et Physiques Actives

Cette section présente des indicateurs sur la démographie de la population des Entreprises Actives de la région de Fès-Meknès, leur répartition sur les plans provincial et sectoriel ainsi que leur ventilation selon leur catégorie et statut juridique. Au titre de l'exercice 2019, la région de Fès-Meknès comptait un effectif de 52.759² entreprises actives, regroupant 23.938 Entreprises Personnes Morales Actives (EPMA) et 28.821 Entreprises Personnes Physiques Actives (EPPA) et représentant près de 9,2% des entreprises au niveau national.

Près de 69,4% des entreprises sont concentrées dans les préfectures de Fès et Meknès

La répartition géographique des entreprises de la région révèle que celles-ci sont concentrées à hauteur de 37,7% au niveau de la préfecture de Fès, suivie par la préfecture de Meknès et la province de Taza avec des parts respectives de 31,6% et 10,9% (cf. graphique 1).

Graphique 1 - Répartition provinciale des entreprises actives de Fès-Meknès en % - 2019



Source : Base consolidée des données fournies par la DGI, l'OMPIC et la CNSS.

² Entreprises ayant déposé une déclaration du résultat fiscal au niveau de la DGI, ou ayant déclaré au moins un salarié auprès de la CNSS, ou ayant déposé un bilan auprès de l'OMPIC au cours de l'année étudiée.

Le commerce et la construction arrivent aux 1^{er} et 2^{ème} rangs en termes de nombre d'entreprises actives dans la région

L'analyse sectorielle (cf. tableau 1) fait ressortir que 33% des entreprises opérant dans la région relèvent de la section d'activité « Commerce ; réparation d'automobiles et de motocycles », suivie de celles de la « Construction », des « Transports et entreposage » et de l' « Industrie manufacturière » avec, respectivement, 18,5%, 12% et 7,1%.

Tableau 1- Répartition des entreprises actives de Fès-Meknès par section d'activités en % - 2019

Section d'activités	Nombre d'entreprises
Commerce ; réparation d'automobiles et de motocycles	33,0
Construction	18,5
Transports et entreposage	12,0
Industrie manufacturière	7,1
Hébergement et restauration	7,0
Activités spécialisées, scientifiques et techniques	5,3
Activités de services administratifs et de soutien	3,2
Santé humaine et action sociale	2,9
Autres activités de services	2,7
Enseignement	2,4
Agriculture, sylviculture et pêche	1,3
Activités immobilières	1,3
Information et communication	1,2
Activités financières et d'assurance	1,0
Arts, spectacles et activités récréatives	0,6
Autres	0,5
Total	100,0

Source : Base consolidée des données fournies par la DGI, l'OMPIC et la CNSS.

L'analyse du nombre d'entreprises par sous-branche d'activités révèle que certaines sous-branches concentrent un nombre d'entreprises actives relativement importants (cf. tableau 2).

Tableau 2 - Ventilation de l'effectif des entreprises actives de Fès-Meknès par sous-branche d'activités - 2019

Branche et sous branche	Nombre d'entreprises	Part (%)
Commerce ; réparation d'automobiles et de motocycles	15 663	33,0
Commerce de détail, à l'exception des automobiles et des motocycles	9 472	20,0
Autres commerces de détail en magasin spécialisé	3 793	8,0
Commerce de détail d'autres équipements du foyer en magasin spécialisé	1 350	2,8
Commerce de détail en magasin non spécialisé	1 974	4,2
Commerce de détail alimentaire en magasin spécialisé	1 421	3,0
Autres	934	2,0
Commerce de gros, à l'exception des automobiles et des motocycles	4 808	10,1
Intermédiaires du commerce de gros	2 350	5,0
Autres commerces de gros spécialisés	627	1,3
Commerce de gros de produits alimentaires, de boissons et de tabac	477	1,0
Autres	1 354	2,9
Commerce et réparation d'automobiles et de motocycles	1 383	2,9
Commerce d'équipements automobiles	611	1,3
Entretien et réparation de véhicules automobiles	472	1,0
Autres	300	0,6
Construction	8 751	18,5
Construction de bâtiments	2 654	5,6
Promotion immobilière	2 212	4,7
Construction de bâtiments résidentiels et non résidentiels	442	0,9
Génie civil	121	0,3
Travaux de construction spécialisés	5 976	12,6
Autres travaux de construction spécialisés	4 874	10,3
Travaux de finition	640	1,3
Autres	462	1,0

Source : Base consolidée des données fournies par la DGI, l'OMPIC et la CNSS.

97,5% des entreprises de Fès-Meknès ont généré un CA n'excédant pas 10 millions de dirhams

L'analyse du tissu des entreprises actives de Fès-Meknès en 2019, par catégorie, fait ressortir, en 2019, la prépondérance des micro-entreprises ayant un CA compris entre 0 et 1 million de dirhams, qui constituent 87,7% de l'effectif total de ces entreprises. Cette proportion est limitée à 6,2% pour les entreprises dont le CA est compris entre 1 et 3 millions de dirhams. Quant aux moyennes et grandes entreprises, elles n'ont représenté que 0,3% et 0,1% respectivement de ce total (cf. tableau 3).

Tableau 3 - Répartition des entreprises par catégorie en % - 2019

Catégorie d'entreprises	Nombre d'entreprises
Micro [0,3]	93,9
[0,1]	87,7
]1,3]	6,2
]3,10]	3,6
]10,50]	2,0
]50,175]	0,3
Plus 175	0,1
Total	100,0

Source : Base consolidée des données fournies par la DGI, l'OMPIC et la CNSS.

La répartition des entreprises actives de la région de Fès-Meknès, par catégorie d'entreprises et par section d'activités, révèle la prédominance des microentreprises dans l'ensemble des sections et plus principalement les « Autres activités de services », les « Activités financières et d'assurance » et « Transport et entreposage », avec des parts de 98,6%, 98,4% et 98,4% respectivement (cf. tableau 4).

Tableau 4 - Répartition des entreprises actives de Fès-Meknès par catégorie et section d'activités - 2019

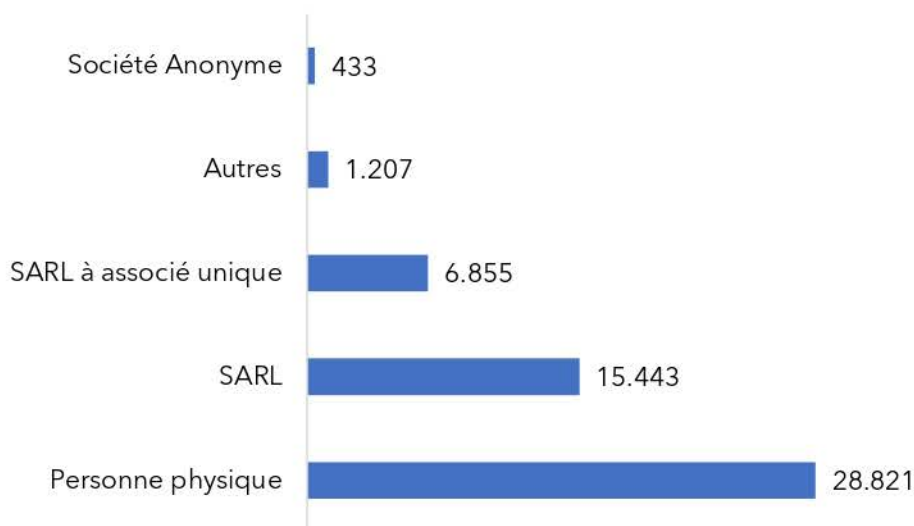
Section d'activités	Micro-Entreprise	Très Petite Entreprise	Petite Entreprise	Moyenne Entreprise	Grande Entreprise	TOTAL
Primaire						
Agriculture, sylviculture et pêche	79,7	7,6	9,3	1,7	1,7	100,0
Secondaire						
Construction	89,8	7,1	2,7	0,3	0,1	100,0
Industrie manufacturière	87,6	5,7	4,5	1,3	0,9	100,0
Industries extractives	86,3	7,7	4,3	1,7	0,0	100,0
Production et distribution d'eau ; assainissement, gestion des déchets et dépollution	71,4	14,3	4,8	9,5	0,0	100,0
Production et distribution d'électricité, de gaz, de vapeur et d'air conditionné	75,0	10,0	7,5	2,5	5,0	100,0
Tertiaire						
Activités de services administratifs et de soutien	95,2	2,7	1,7	0,5	0,0	100,0
Activités financières et d'assurance	98,4	0,9	0,5	0,2	0,0	100,0
Activités immobilières	93,5	3,9	2,5	0,0	0,2	100,0
Activités spécialisées, scientifiques et techniques	97,3	2,1	0,5	0,1	0,0	100,0
Arts, spectacles et activités récréatives	95,3	3,1	1,6	0,0	0,0	100,0
Autres activités de services	98,6	1,1	0,3	0,0	0,0	100,0
Commerce ; réparation d'automobiles et de motocycles	92,5	3,9	3,0	0,4	0,2	100,0
Enseignement	90,0	8,7	1,1	0,0	0,1	100,0
Hébergement et restauration	96,5	2,5	0,9	0,0	0,0	100,0
Information et communication	97,3	1,4	0,9	0,2	0,2	100,0
Santé humaine et action sociale	90,5	6,7	2,6	0,2	0,0	100,0
Transports et entreposage	98,4	0,9	0,5	0,1	0,0	100,0
Total	93,1	4,1	2,3	0,4	0,2	100,0

Source : Base consolidée des données fournies par la DGI, l'OMPIC et la CNSS.

La forme juridique **Personne Physique** est dominante dans la région de Fès-Meknès

La répartition des entreprises actives selon leurs formes juridiques montre la prépondérance des EPPA avec une part de 54,6% dans l'effectif total. Pour les sociétés à responsabilité limitée (SARL), la seconde forme juridique la plus importante, cette proportion est de 29,3%, suivie de la SARL à associé unique (SARL-A.U.) avec 13% (cf. graphique 2)

Graphique 2 - Répartition des entreprises actives de Fès-Meknès par forme juridique



Source : Base consolidée des données fournies par la DGI, l'OMPIC et la CNSS.

1.2 Créations des entreprises Personnes Morales

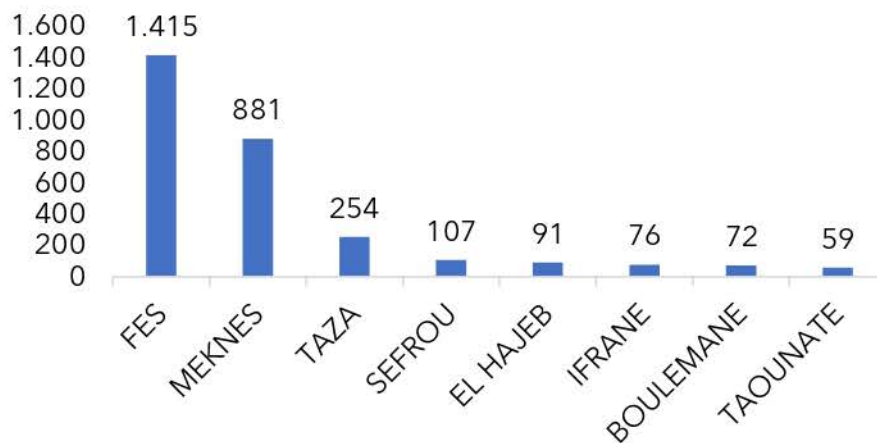
Selon le baromètre de l'OMPIC, l'année 2019 a vu la création de 94.966 entreprises au niveau national, soit une hausse de 2,2% contre 16,8% en 2018.

La population analysée dans la partie qui suit est constituée des 2.955 entreprises Personnes Morales créées dans la région de Fès-Meknès.

La préfecture de Fès regroupe près de 48% des créations d'entreprises de la région

En 2019, 47,9% des créations des entreprises PM ont été enregistrées au niveau de la préfecture de Fès (cf. graphique 3). Elle est suivie de la préfecture de Meknès et de la province de Taza, avec des parts respectives de 29,8% et 8,6%.

Graphique 3 - Répartition provinciale des créations d'entreprises de Fès-Meknès en 2019



Source : Base consolidée des données fournies par la DGI, l'OMPIC et la CNSS.

La répartition des créations d'entreprises par secteur d'activité fait ressortir que 64,6% des créations ont été opérées dans trois secteurs, à savoir la « Construction », le « Commerce ; réparation d'automobiles et de motocycles » et les « Activités de service administratifs et de soutien », avec des parts respectives de 29,7%, 27,2% et 7,7% (cf. graphique 4).

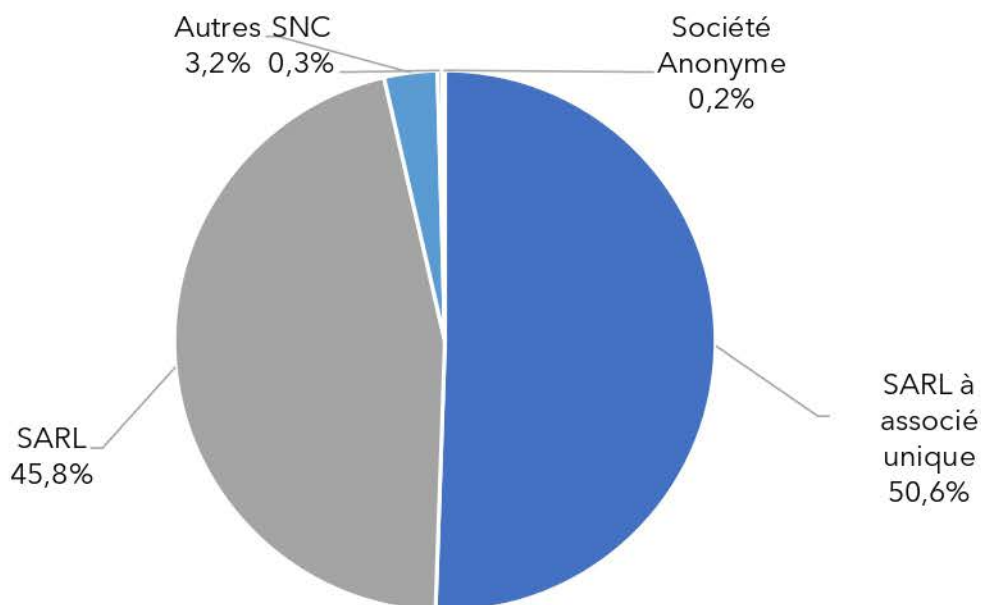
Graphique 4 - Répartition des créations des entreprises de Fès-Meknès par section d'activités en 2019



Source : Base consolidée des données fournies par la DGI, l'OMPIC et la CNSS.

La forme juridique dominante au niveau des créations d'entreprises en 2019 reste la SARL avec une part de 96,4%, dont 50,6% sont des SARL-AU (cf. graphique 5).

Graphique 5 - Répartition des créations des entreprises de Fès-Meknès par forme juridique en 2019

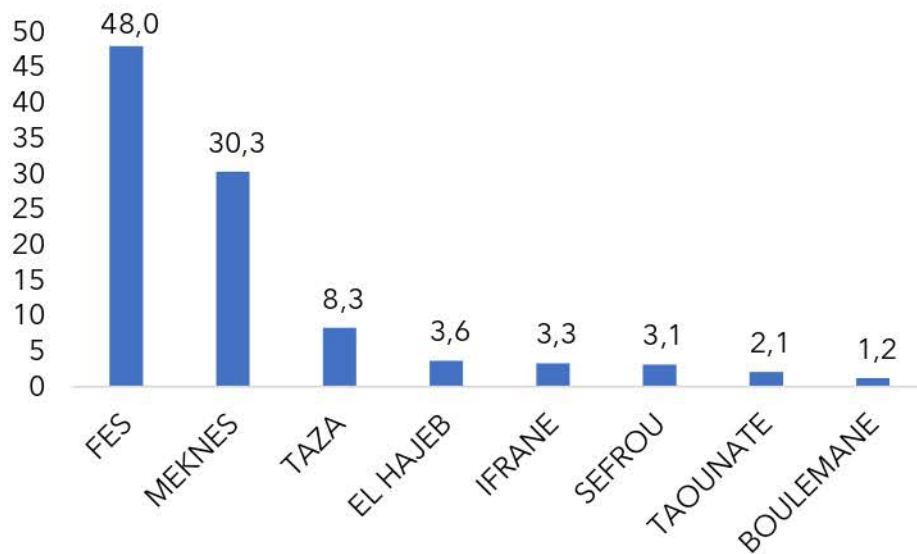


Source : Base consolidée des données fournies par la DGI, l'OMPIC et la CNSS.

1.3 Dissolutions anticipées des entreprises Personnes Morales

Au terme de l'année 2019, 577 entreprises étaient en cours de dissolution au niveau de la région de Fès-Meknès. La ventilation provinciale de ces dissolutions révèle la prédominance de la préfecture de Fès qui recense à elle seule 48% du total. Au second rang vient la préfecture de Meknès avec une part de 30,3%. Pour ce qui est de la province de Taza, cette proportion est de 8,3% (cf. graphique 6).

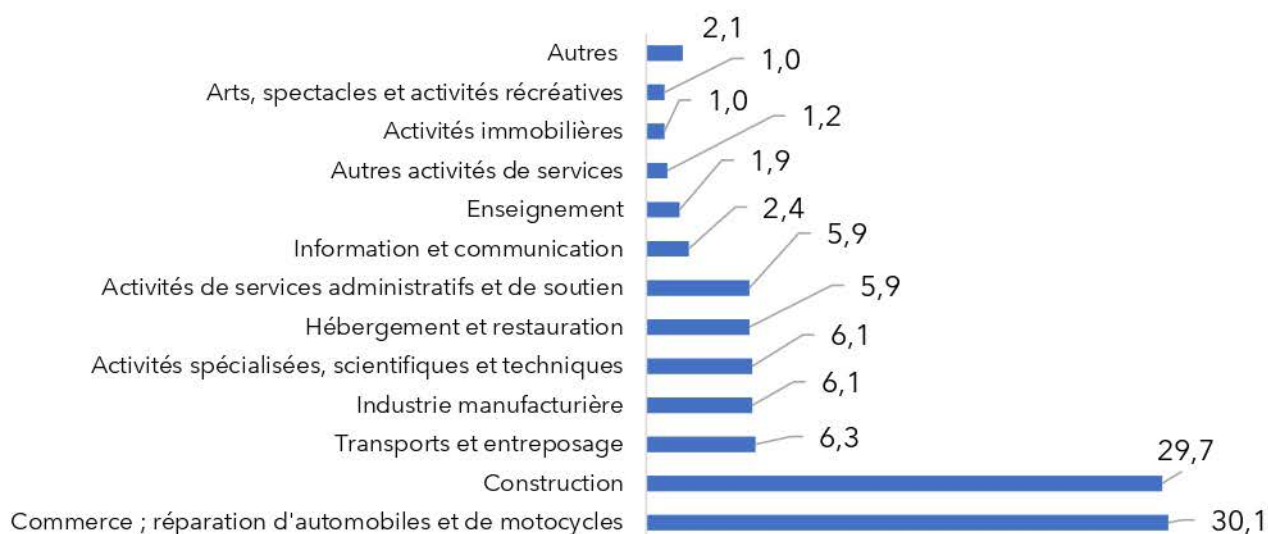
Graphique 6 - Répartition des entreprises Personnes Morales en cours de dissolution par province en % - 2019



Source : Base consolidée des données fournies par la DGI, l'OMPIC et la CNSS.

Trois secteurs totalisent une part de 66,1% de ces dissolutions anticipées. Le « Commerce ; réparation d'automobiles et de motocycles » détient la plus grande part avec 30,1%, suivi de la « Construction » avec 29,7% des dissolutions, et des « Transports et entreposage » avec une part de 6,3% (cf. graphique 7).

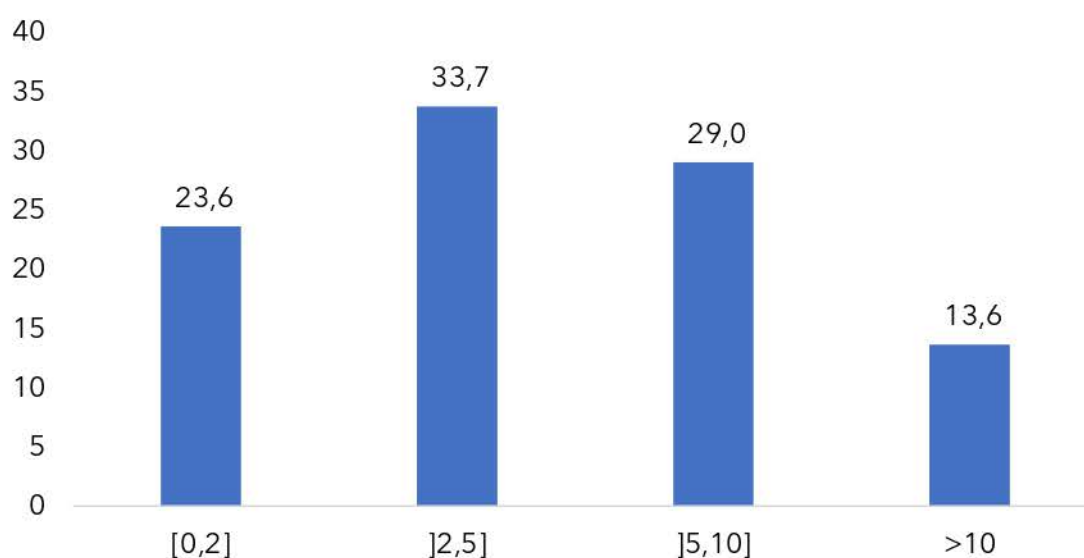
Graphique 7 - Répartition sectorielle des dissolutions anticipées de Fès-Meknès en % - 2019



Source : Base consolidée des données fournies par la DGI, l'OMPIC et la CNSS.

La lecture du graphique 8 relatif à la répartition des dissolutions anticipées des Personnes Morales au niveau de la région de Fès-Meknès montre la dominance des entreprises dont l'âge est compris entre 2 et 5 ans avec une part de 33,7%, suivies des entreprises dont l'âge est compris entre 5 et 10 ans avec une part de 29%. Les entreprises dont l'âge est inférieur à 2 ans représentent 23,6% du total des dissolutions.

Graphique 8 - Part des entreprises dissoutes de Fès-Meknès par classe d'âge en % - 2019



Source : Base consolidée des données fournies par la DGI, l'OMPIC et la CNSS.

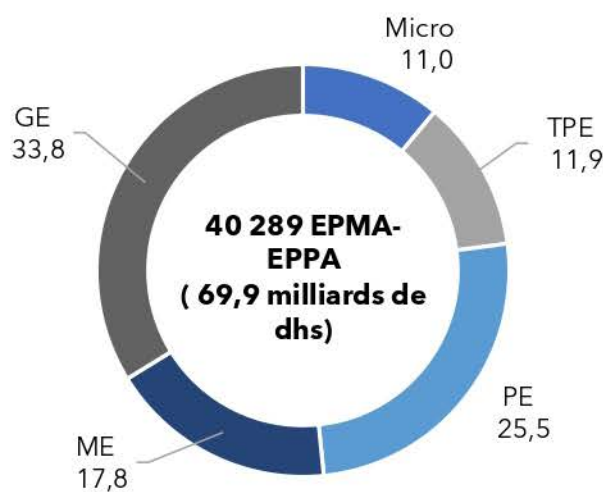
2. INDICATEURS ÉCONOMIQUES DES ENTREPRISES

Cette section présente des indicateurs sur le chiffre d'affaires réalisé en 2019 par 40 289 entreprises³ de la région Fès-Meknès, notamment sa répartition par catégorie d'entreprises, par province et par section d'activités. Elle expose également l'évolution annuelle du chiffre d'affaires des EPMA⁴ entre 2018 et 2019.

2.1 Chiffre d'affaires des Entreprises Personnes Morales et Physiques Actives

Les EPMA et les EPPA de la région de Fès-Meknès ont généré un chiffre d'affaires totalisant près de 69,9 milliards de dirhams au titre de l'exercice 2019, dont une part de 66,2% générée par les TPME et 33,8% par les GE (cf. graphique 9).

Graphique 9 - Répartition du CA cumulé des entreprises de Fès-Meknes par categorie en % - 2019



Source : DGI.

Plus de 87% du chiffre d'affaires des entreprises de Fès-Meknès est concentré au niveau des préfectures de Fès et Meknès

La ventilation provinciale du chiffre d'affaires de la région (cf. tableau 5) montre qu'en 2019, les préfectures de Fès et Meknès contribuent, à elles seules, à plus de 87% du CA global des EPMA et EPPA de la région. Elles sont suivies par la province de Taza qui enregistre une part de 5%.

³ A l'exclusion du secteur des activités financières et d'assurance.

⁴ La population des EPMA est cylindrée sur les exercices 2018 et 2019 afin d'éliminer les biais dus aux sorties et entrées d'entreprises pour chaque année.

Tableau 5 - Répartition du CA cumulé des EPMA-EPPA de la région de Fès-Meknès par province - 2019

Province	CA cumulé (en millions)	CA cumulé (en %)
Fès	38 603,3	55,2
Meknès	22 315,7	31,9
Taza	3 475,3	5,0
El Hajeb	2 584,8	3,7
Ifrane	1 094,3	1,6
Taounate	792,1	1,1
Sefrou	751,8	1,1
Boulemane	257,0	0,4
Moulay Yacoub	6,8	0,0
TOTAL	69 881,1	100,0

Source : Base consolidée des données fournies par la DGI, l'OMPIC et la CNSS.

Le commerce et l'industrie manufacturière drainent 63% du CA des entreprises actives de Fès-Meknès

L'analyse par section d'activités (cf. tableau 6) révèle que les sections « Commerce ; réparation d'automobiles et de motocycles » et « Industrie manufacturière » contribuent, à elles seules, à plus de 63% au CA global des entreprises actives de Fès-Meknès, avec des parts respectives de 40,3% et 22,8%, suivies par la « Construction » (19,1%), et les « Activités de services administratifs et de soutien » (2,7%).

Tableau 6 - Répartition du CA cumulé des EPMA-EPPA de Fès-Meknès par section d'activités - 2019

Section d'activités	CA cumulé	
	(en millions)	(en %)
Commerce ; réparation d'automobiles et de motocycles	28 156,1	40,3
Industrie manufacturière	15 912,8	22,8
Construction	13 355,9	19,1
Activités de services administratifs et de soutien	1 903,0	2,7
Hébergement et restauration	1 848,2	2,6
Agriculture, sylviculture et pêche	1 683,0	2,4
Transports et entreposage	1 678,4	2,4
Production et distribution d'électricité, de gaz, de vapeur et d'air conditionné	1 008,7	1,4
Enseignement	1 001,2	1,4
Activités spécialisées, scientifiques et techniques	783,5	1,1
Information et communication	435,4	0,6
Activités immobilières	363,0	0,5
Autres	1 752,0	2,5
Total	69 881,1	100

Source : Base consolidée des données fournies par la DGI, l'OMPIC et la CNSS.

Si l'on ne considère que les EPPA, une concentration importante du CA est observée au niveau de la section « Commerce ; réparation d'automobiles et de motocycles », avec 67,4% du CA global (cf. tableau 7).

Tableau 7 - Répartition du CA cumulé des EPPA par section d'activités - 2019

Section d'activités	Nombre d'EPPA	CA des EPPA	
		en millions	en %
Commerce ; réparation d'automobiles et de motocycles	9 477	2 359,6	67,4
Construction	1 359	366,6	10,5
Transports et entreposage	4 530	125,2	3,6
Santé humaine et action sociale	1 052	125,8	3,6
Activités immobilières	230	121,9	3,5
Hébergement et restauration	1 894	97,1	2,8
Industrie manufacturière	1 727	97,4	2,8
Activités spécialisées, scientifiques et techniques	1 085	72,3	2,1
Enseignement	395	52,0	1,5
Information et communication	304	28,4	0,8
Autres activités de services	963	29,4	0,8
Agriculture, sylviculture et pêche	346	15,3	0,4
Activités de services administratifs et de soutien	245	5,7	0,2
Autres	91	2,9	0,1
Total	23 698	3 499,7	100

Source : Base consolidée des données fournies par la DGI, l'OMPIC et la CNSS.

Par ailleurs, l'analyse par branche d'activités des entreprises actives de la région de Fès-Meknès fait ressortir les principales sous-branches ayant généré un CA important au niveau de la région. Il s'agit du « Commerce de gros, à l'exception des automobiles et des motocycles », du « Commerce de détail, à l'exception des automobiles et des motocycles », de la « Construction de bâtiments », des « Industries alimentaires », et des « Travaux de construction spécialisés », avec des parts respectives de 25,3%, 11,8%, 10,2%, 9,5% et 8,8% (cf. tableau 8).

Tableau 8 - CA cumulé des entreprises actives de Fès-Meknès ventilé par branche d'activités - 2019

Branches d'activités	Nombre d'entreprises	CA cumulé	
		(en millions)	Part (en %)
Commerce ; réparation d'automobiles et de motocycles	14 027	28 156,1	40,3
Commerce de gros, à l'exception des automobiles et des motocycles	3 816	17 650,5	25,3
Commerce de détail, à l'exception des automobiles et des motocycles	8 875	8 242,7	11,8
Commerce et réparation d'automobiles et de motocycles	1 336	2 262,9	3,2
Industrie manufacturière	3 269	15 912,8	22,8
Industries alimentaires	675	6 637,3	9,5
Industrie de l'habillement	608	2 568,7	3,7
Industrie automobile	17	1 509,0	2,2
Fabrication de produits métalliques, à l'exception des machines et des équipements	287	705,6	1,0
Fabrication de textiles	134	646,1	0,9
Fabrication d'autres produits minéraux non métalliques	128	578,2	0,8
Travail du bois et fabrication d'articles en bois et en liège, à l'exception des meubles ; fabrication d'articles en vannerie et sparterie	153	571,2	0,8
Fabrication de boissons	7	441,8	0,6
Industrie chimique	57	381,1	0,5
Industrie du cuir et de la chaussure (à l'exception de l'habillement en cuir)	137	352,5	0,5
Imprimerie et reproduction d'enregistrements	169	280,9	0,4
Fabrication de produits en caoutchouc et en plastique	49	273,2	0,4
Industrie du papier et du carton	18	246,9	0,4
Fabrication de meubles	61	210,3	0,3
Fabrication d'équipements électriques	32	195,2	0,3
Autres	737	314,7	0,5
Construction	7 329	13 355,9	19,1
Construction de bâtiments	2 930	7 110,4	10,2
Travaux de construction spécialisés	4 291	6 136,1	8,8
Génie civil	108	109,5	0,2

Source : Base consolidée des données fournies par la DGI, l'OMPIC et la CNSS.

2.2 Evolution du chiffre d'affaires des Entreprises Personnes Morales Actives

Le chiffre d'affaires cumulé des EPMA de la région de Fès-Meknès a enregistré entre 2018 et 2019 une hausse de 6,6%, passant de 62,1 à 66,3 milliards de dirhams. Les PE et les micro-entreprises ont vu leur CA croître de 7,3% et 5,5% respectivement durant cette même période (cf. tableau 9).

Tableau 9 - Evolution annuelle de la répartition du CA cumulé des EPMA par catégorie d'entreprises

Catégorie d'entreprises	EPMA 2018 (en nombre)	CA cumulé en 2018 (en milliards)	EPMA 2019 (en nombre)	CA cumulé en 2019 (en milliards)	Evolution du chiffre d'affaires 2018/2019 en (%)
TPME CA < 175	17 696	40,3	17 691	42,7	5,8
Micro [0, 3]	15 441	5,8	15 293	6,1	5,5
TPE]3, 10]	1 383	7,6	1 467	7,9	4,4
PE]10, 50]	738	15,3	791	16,4	7,3
ME]50, 175]	134	11,6	140	12,2	4,9
GE CA > 175	62	21,8	67	23,6	8,2
Total	17 758	62,1	17 758	66,3	6,6

Source : Base consolidée des données fournies par la DGI, l'OMPIC et la CNSS.

Pour sa part, l'analyse de l'évolution de la répartition provinciale du CA cumulé des EPMA de Fès-Meknès entre 2018 et 2019 montre que la part de la préfecture de Meknès a baissé de 0,4 point, à 32,1%, et que celle d'El Hajeb est passée de 3,2% à 3,6%.

Tableau 10 - Evolution annuelle de la répartition du CA cumulé des EPMA par province

Région	CA des EPMA en 2018		CA des EPMA en 2019	
	(En millions)	(En %)	(En millions)	(En %)
Fès	35 026,5	56,4	37 352,4	56,4
Meknès	20 203,3	32,5	21 262,4	32,1
Taza	2 945,9	4,7	3 044,8	4,6
El Hajeb	1 970,7	3,2	2 369,5	3,6
Ifrane	735,4	1,2	798,3	1,2
Taounate	566,3	0,9	614,2	0,9
Sefrou	527,7	0,8	610,0	0,9
Boulemane	169,6	0,3	217,4	0,3
Moulay Yacoub	1,4	0,002	2,2	0,003
Total	62 146,8	100	66 271,2	100

Source : Base consolidée des données fournies par la DGI, l'OMPIC et la CNSS.

S'agissant de l'évolution de la répartition sectorielle du CA cumulé des EPMA de la région de Fès-Meknès sur la même période, il est relevé que la part de la section « Commerce, réparation d'automobiles et de motocycles » a augmenté à 38,9% contre 38,5% une année auparavant, et que celle de l'« Industrie manufacturière » s'est dégradée à 23,9% contre 25,5% en 2018. La part de la « Construction », quant à elle, a connu une hausse de 0,6 point pour s'établir à 19,6% en 2019 (cf. tableau 11).

Tableau 11 - Evolution annuelle de la répartition du CA cumulé des EPMA par section d'activités

Section d'activités	2018			2019		
	nombre des entreprises	CA cumulé en millions	en %	nombre des entreprises	CA cumulé en millions	en %
Commerce ; réparation d'automobiles et de motocycles	4 550	23 918,10	38,5	4 550	25 796,60	38,9
Industrie manufacturière	1 542	15 854,70	25,5	1 542	15 815,40	23,9
Construction	5 970	11 810,50	19,0	5 970	12 989,30	19,6
Activités de services administratifs et de soutien	961	1 680,00	2,7	961	1 897,20	2,9
Hébergement et restauration	1 074	1 503,50	2,4	1 074	1 751,10	2,6
Agriculture, sylviculture et pêche	228	1 365,90	2,2	228	1 667,70	2,5
Transports et entreposage	812	1 539,40	2,5	812	1 553,20	2,3
Production et distribution d'électricité, de gaz, de vapeur et d'air conditionné	26	977,1	1,6	26	1 008,70	1,5
Enseignement	580	876,3	1,4	580	949,2	1,4
Activités spécialisées, scientifiques et techniques	1 012	660,8	1,1	1 012	711,2	1,1
Santé humaine et action sociale	114	463,7	0,7	114	491,5	0,7
Information et communication	282	291,6	0,5	282	407	0,6
Autres	607	1 205,4	1,9	607	1 233,3	1,9
Total	17 758	62 146,80	100	17 758	66 271,20	100

Source : Base consolidée des données fournies par la DGI, l'OMPIC et la CNSS.

3. EMPLOI DES ENTREPRISES

3.1 Caractéristiques de l'emploi des entreprises

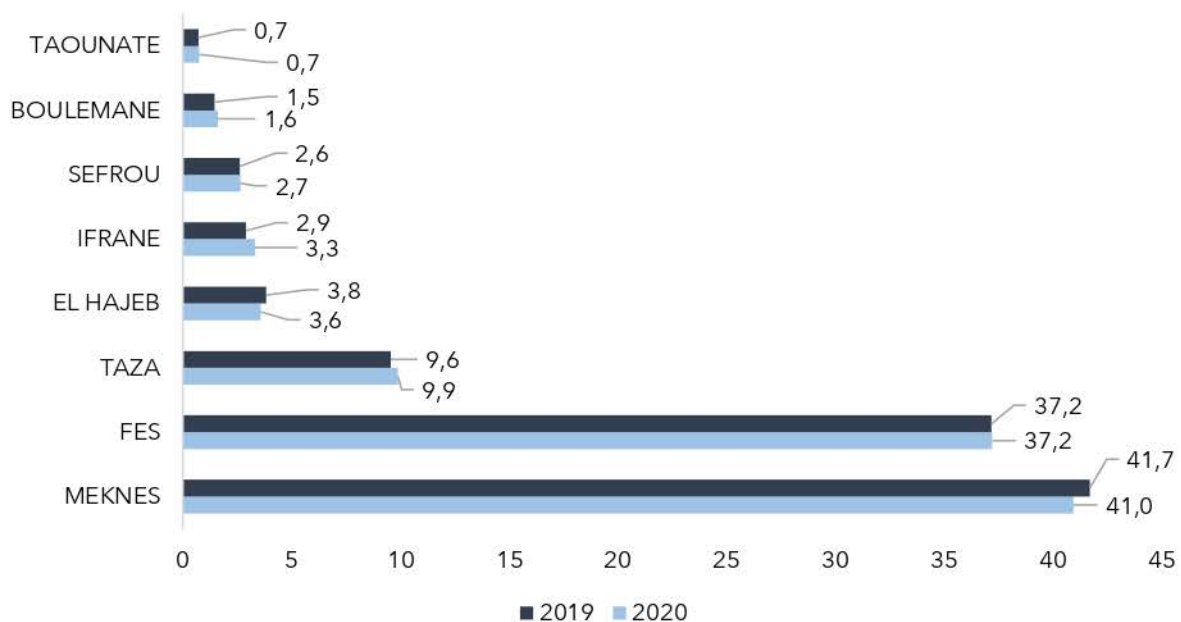
Cette section présente des indicateurs sur les actifs occupés par les entreprises actives⁵ de la région de Fès-Meknès et déclarantes auprès de la CNSS pour les années 2019 et 2020, notamment leur répartition par province, section d'activités, catégorie d'entreprises et classe d'effectifs, ainsi que la masse salariale. Elle présente également une analyse de l'impact de la pandémie de Covid-19 sur l'emploi et les entreprises.

Cette analyse concerne 19.565⁶ entreprises affiliées à la CNSS en 2020 ayant déclaré au total 208.192 employés, contre 18.464⁷ entreprises et 202.822 employés en 2019.

Les préfectures de Meknès et Fès concentrent plus de 78% des emplois de la région

L'analyse de la ventilation provinciale des emplois de la région de Fès-Meknès fait ressortir que la préfecture de Meknès a concentré 41% des effectifs déclarés en 2020, en recul de 0,7 point par rapport à 2019. Elle est suivie de la préfecture de Fès qui a enregistré un niveau similaire sur les deux années, à 37,2% (cf. graphique 11).

Graphique 10 - Ventilation provinciale des emplois salariés de Fès-Meknès, en %



Source : Base consolidée des données fournies par la DGI, l'OMPIC et la CNSS.

L'industrie manufacturière, la construction et le commerce occupent plus de 57% des emplois déclarés en 2020 dans la région

L'examen de l'évolution sectorielle des emplois déclarés par les entreprises de Fès-Meknès pour les exercices 2019 et 2020, montre que les « Industries manufacturières » sont le

⁵ Entreprises financières et non financières déclarantes auprès de la CNSS.

⁶ Comprenant 12.512 EPMA et 5.952 EEPA.

⁷ Comprenant 13.463 EPMA et 6.102 EEPA.

premier pourvoyeur de l'emploi avec une part de 22,6 %. La section « Construction » arrive au 2^{ème} rang avec une part de 20,6%, en hausse de 1,1 point par rapport à 2019. Avec une part de 14,7%, le « Commerce ; réparation d'automobiles et de motocycles » arrive au 3^{ème} rang, enregistrant une légère hausse de 0,2 point au cours de la même période. (cf. tableau 19).

Tableau 12 - Ventilation des emplois des entreprises de Fès-Meknès par section d'activités, en %

Section d'activités	Répartition des emplois	
	2019	2020
Industries Manufacturières	23,5	22,6
Construction	19,5	20,6
Commerce ; réparation d'automobiles et de motocycles	14,5	14,7
Agriculture, sylviculture et pêche	11,8	10,8
Activités de services administratifs et de soutien	9,2	9,8
Hébergement et restauration	5,9	5,9
Enseignement	5,8	5,8
Activités spécialisées, scientifiques et techniques	2,5	2,5
Santé humaine et action sociale	1,8	1,9
Autres	5,6	5,6
Total	100	100

Source : Base consolidée des données fournies par la DGI, l'OMPIC et la CNSS.

Plus de 87% des entreprises de Fès-Meknès emploient un effectif ne dépassant pas 10 salariés

En 2020, 87,5% des entreprises de Fès-Meknès comptent un effectif ne dépassant pas 10 salariés, alors que celles employant entre 11 et 50 salariés représentent 9,6%. Quant aux entreprises occupant plus de 500 personnes, elles totalisent une part limitée à 0,2% (cf. tableau 20).

Tableau 13 - Ventilation des entreprises de Fès-Meknès par classe d'effectifs en %

Classe d'effectifs	Part des entreprises	
	2019	2020
[0, 10]	87,2	87,5
[11, 50]	9,9	9,6
[51, 100]	1,4	1,4
[101, 500]	1,3	1,2
+500	0,3	0,2
Total	100	100

Source : Base consolidée des données fournies par la DGI, l'OMPIC et la CNSS.

Les TPME emploient plus de 84% des effectifs déclarés

La ventilation de l'emploi par catégorie d'entreprises fait ressortir que les entreprises réalisant moins de 175 millions de dirhams de CA emploient 84,4% des effectifs déclarés à la CNSS en 2020. Si l'on ne considère que les micro-entreprises, cette proportion est de 24,2% contre 23,1% en 2019. Quant aux GE, elles ont vu leur part baisser de 16% à 15,6% (cf. tableau 21).

Tableau 14 - Répartition des emplois par catégories d'entreprises en %

Catégorie d'entreprises	Répartition des emplois	
	2019	2020
Micro [0,3]	23,1	24,2
TPE]3,10]	18,4	18,2
PE]10,50]	26,4	26,0
ME]50,175]	16,1	16,0
GE > 175	16,0	15,6
Total	100,0	100,0

Source : Base consolidée des données fournies par la DGI, l'OMPIC et la CNSS.

Cette analyse révèle également que les TPME dont l'ancienneté est supérieure à 5 ans ont occupé, en 2020, 62,8% du total des emplois déclarés, en hausse de 1,8 point par rapport à 2019. Cette proportion est de 12,4% pour les grandes entreprises, avec une hausse de 1,5 point (cf. tableau 22).

Tableau 15 - Part de l'emploi selon la catégorie d'entreprises et la classe d'âge en %

Année	TPME		GE	
	<= 5 ans	> 5ans	<= 5 ans	> 5ans
2019	23,0	61,0	5,1	10,9
2020	21,6	62,8	3,2	12,4

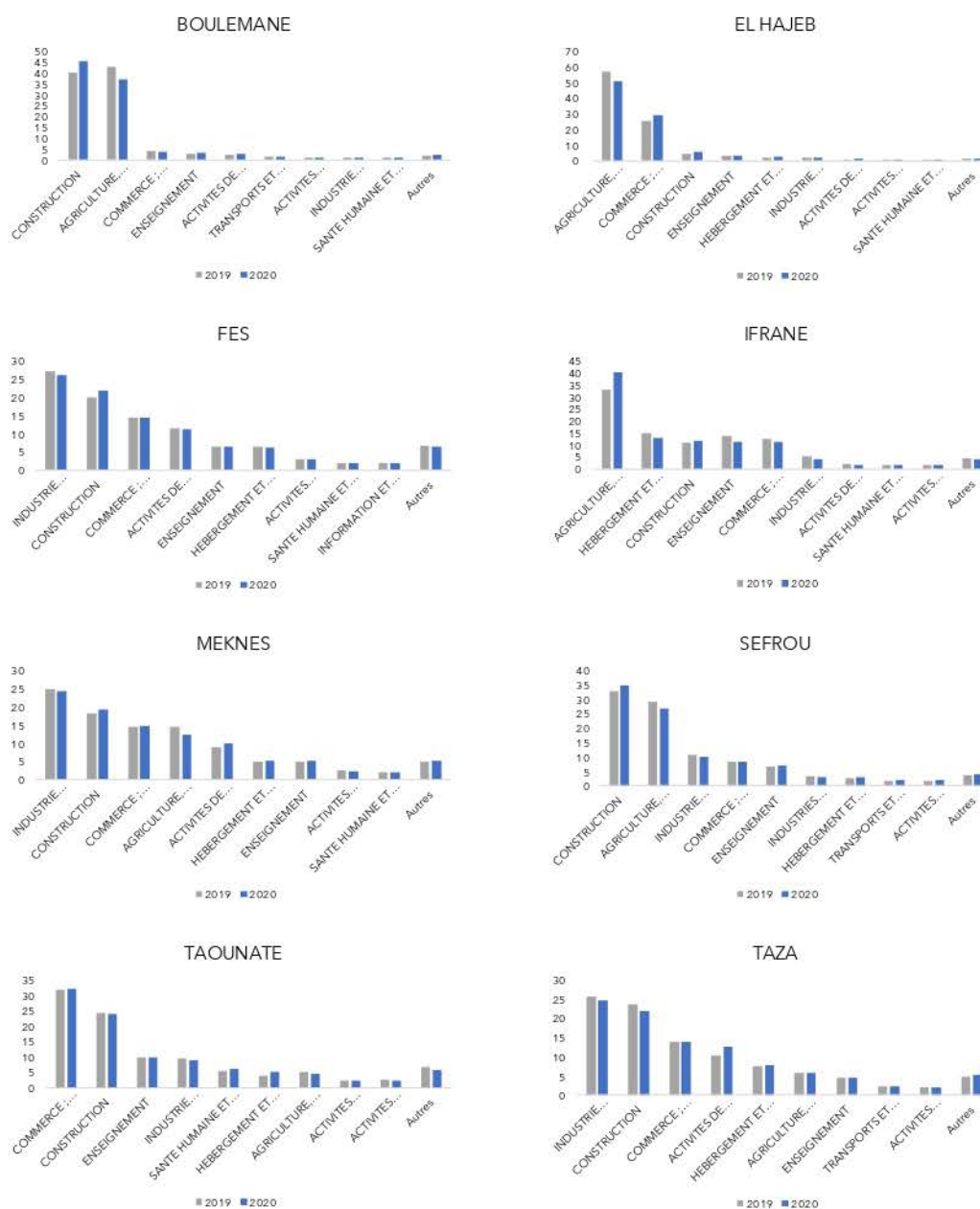
Source : Base consolidée des données fournies par la DGI, l'OMPIC et la CNSS.

L'analyse croisée du nombre d'emplois par section d'activités et par province révèle que l'« Industrie manufacturière » concentre le plus grand nombre d'emplois dans la préfecture de Fès, la province de Taza et la préfecture de Meknès, avec des parts de 26%, 24,6% et 24,1% respectivement du nombre total des salariés déclarés dans ces provinces (cf. graphique 12).

Pour ce qui est des provinces de Boulemane et de Sefrou, la « Construction » représente le premier secteur contributeur à l'emploi avec des parts de 45,6% et 34,6% respectivement.

S'agissant des provinces d'Ifrane et d'El Hajeb, vient au 1^{er} rang le secteur de l'« Agriculture, la sylviculture et la pêche », avec des parts respectives de 40,4% et 51,1%. Le secteur du « Commerce, réparation d'automobiles et de motocycles » représente le premier contributeur à l'emploi dans la province de Taounate, avec une part de 32,1%.

Graphique 11 – Ventilation sectorielle de l’emploi des entreprises par province en %



Source : Base consolidée des données fournies par la DGI, l’OMPIC et la CNSS

Près de 52% de la masse salariale de la région de Fès-Meknès est concentrée au niveau des entreprises dont l’effectif est supérieur à 100 personnes

En 2020, la masse salariale globale de la région de Fès-Meknès s’élève à 5 388,4 millions de dirhams. Sa ventilation par classe d’effectifs employés fait ressortir que 27,3% est comptabilisé par les entreprises employant un effectif supérieur à 500 salariés. Les entreprises employant entre 101 et 500 personnes se placent au 2^{ème} rang (25,2%), suivies des entreprises ayant un effectif compris entre 11 et 50 personnes (19,1%). Ces proportions ont accusé une baisse de 1,4 point pour ce qui est des entreprises dont l’effectif n’excède

pas 10 salariés et une baisse 0,8 point s'agissant des entreprises employant entre 11 et 50 personnes (cf. tableau 23).

Tableau 16 - Evolution de la masse salariale par classe d'effectifs, en millions de dirhams

Classes d'effectifs	2019		2020	
	Masse salariale	en %	Masse salariale	en %
[0,10]	1 159,9	20,4	1 023,9	19,0
[11,50]	1 132,2	19,9	1 029,7	19,1
[51,100]	574,2	10,1	509,2	9,5
[101,500]	1 365,3	24,0	1 355,7	25,2
500	1 459,8	25,6	1 469,9	27,3
Total	5 691,3	100,0	5 388,4	100,0

Source : Base consolidée des données fournies par la DGI, l'OMPIC et la CNSS

Le commerce et l'industrie manufacturière drainent près de 42% de la masse salariale de Fès-Meknès en 2020

L'examen de la répartition sectorielle de la masse salariale de la région de Fès-Meknès pour les années 2019 et 2020 (cf. tableau 24) révèle que le secteur de l' « Industrie manufacturière » en détient la plus grande part, soit 26,1%. Les sections « Commerce, réparation d'automobiles et de motocycles » et « Construction » arrivent aux 2ème et 3ème rangs, avec des proportions respectives de 16,3% et 15,3%.

Tableau 17 - Ventilation de la masse salariale par section d'activités en %

Section d'activités	Répartition de la masse salariale	
	2019	2020
Industrie manufacturière	26,8	26,1
Commerce ; réparation d'automobiles et de motocycles	16,4	16,3
Construction	14,9	15,3
Activités de services administratifs et de soutien	8,9	10,5
Agriculture, sylviculture et pêche	7,5	7,7
Enseignement	6,7	6,8
Hébergement et restauration	6,3	4,6
Activités spécialisées, scientifiques et techniques	3,3	3,2
Santé humaine et action sociale	2,1	2,2
Information et communication	1,7	2,0
Autres	5,4	5,2
Total	100	100

Source : Base consolidée des données fournies par la DGI, l'OMPIC et la CNSS.

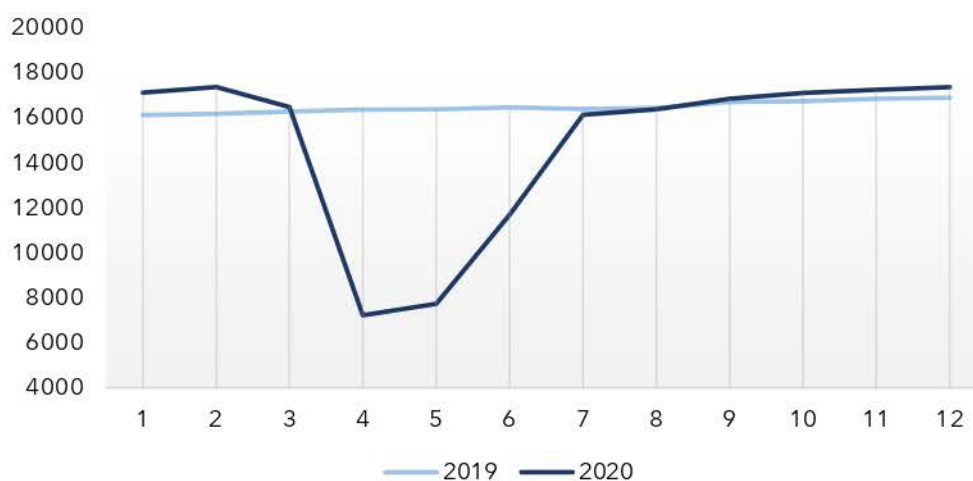
3.2 Impact de la Covid-19 sur les entreprises et les emplois

Cette section présente une analyse de l'impact de la pandémie de la Covid-19 sur les actes d'affiliation à la CNSS et les emplois déclarés en 2020 pour la région de Fès-Meknès et ce, selon une répartition sur 3 axes : provinciale, par classe d'effectifs et par section d'activités.

Baisse du nombre des entreprises affiliées et des déclarations des emplois à la CNSS dans la région

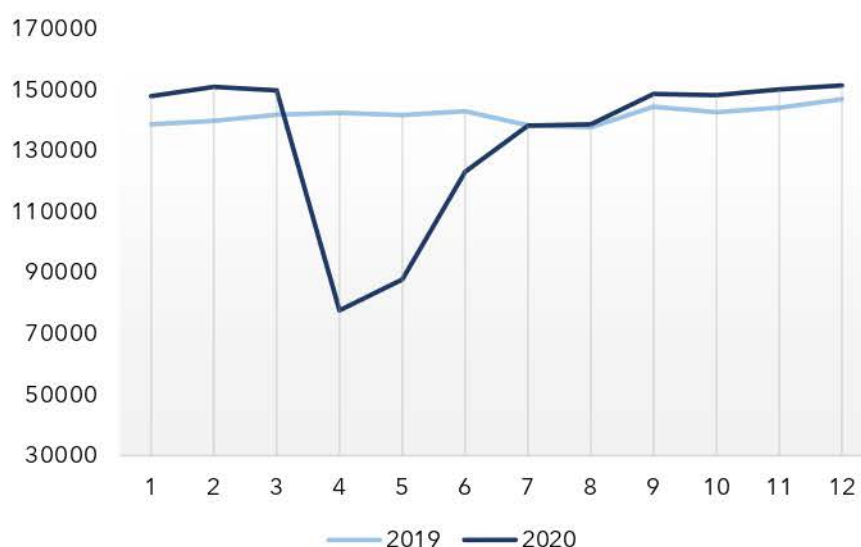
Les données de la CNSS montrent un recul important du nombre d'affiliés auprès d'elle, atteignant un creux à fin avril 2020 avec une baisse de 55,8% en glissement annuel (cf. graphique 14). Il en est de même pour les emplois déclarés, qui ont enregistré une baisse de 45,5%, soit 64 873 salariés en moins et ce, en raison des arrêts temporaires ou définitifs des activités de plusieurs entreprises dus à la crise pandémique (cf. graphique 15). Ces régressions recouvrent des niveaux différenciés sur les plans provincial et sectoriel ainsi que par classe d'effectifs.

Graphique 12 - Evolution mensuelle des entreprises déclarantes auprès de la CNSS



Source : Base consolidée des données fournies par la DGI, l'OMPIC et la CNSS

Graphique 13 - Evolution mensuelle des emplois déclarés auprès de la CNSS



Source : Base consolidée des données fournies par la DGI, l'OMPIC et la CNSS.

Pour ce qui est des actes d'affiliation à la CNSS, les baisses les plus importantes ont été enregistrées :

- sur le plan provincial, au niveau de la province de Taza (59,1%), suivie de Meknès (58,7%) et de Fès (55,3%) (cf. graphique 16).

- au niveau des classes d'effectifs, par les entreprises dont l'effectif est compris entre 0 et 10 employés avec un recul de 60,9%, et les entreprises disposant d'un effectif compris entre 11 et 50 employés ayant connu une baisse de 29,6% (cf. graphique 18).

- au niveau sectoriel, par l'« Hébergement & restauration », les « Arts, spectacles et activités récréatives » et les « Autres activités de services⁸ », soit respectivement 90,9%, 79,9% et 69,8% (cf. graphique 20).

S'agissant des emplois déclarés, les baisses les plus importantes ont été enregistrées :

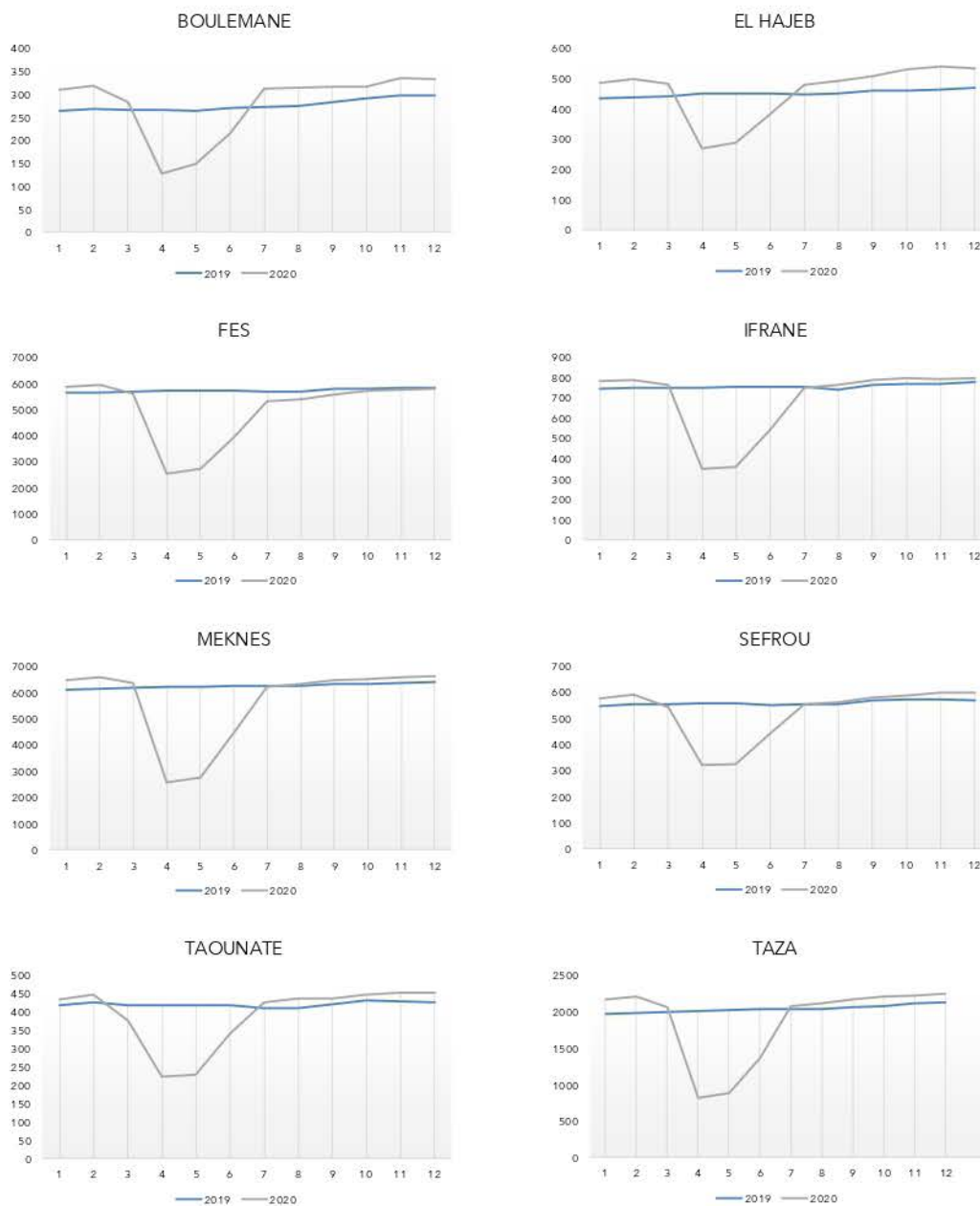
- sur le plan provincial, au niveau de la préfecture de Fès (50,7%), suivie de Taza (50,4%), et de Taounate (47%) (cf. graphique 17).

- au niveau des classes d'effectifs, par les entreprises dont l'effectif est compris entre 1 et 10 employés avec un recul de 64,8%, les entreprises disposant d'un effectif compris entre 11 et 50 employés ayant connu une baisse de 48,8% et celles disposant d'un effectif entre 51 et 100 employés avec une baisse de 41,5% (cf. graphique 19).

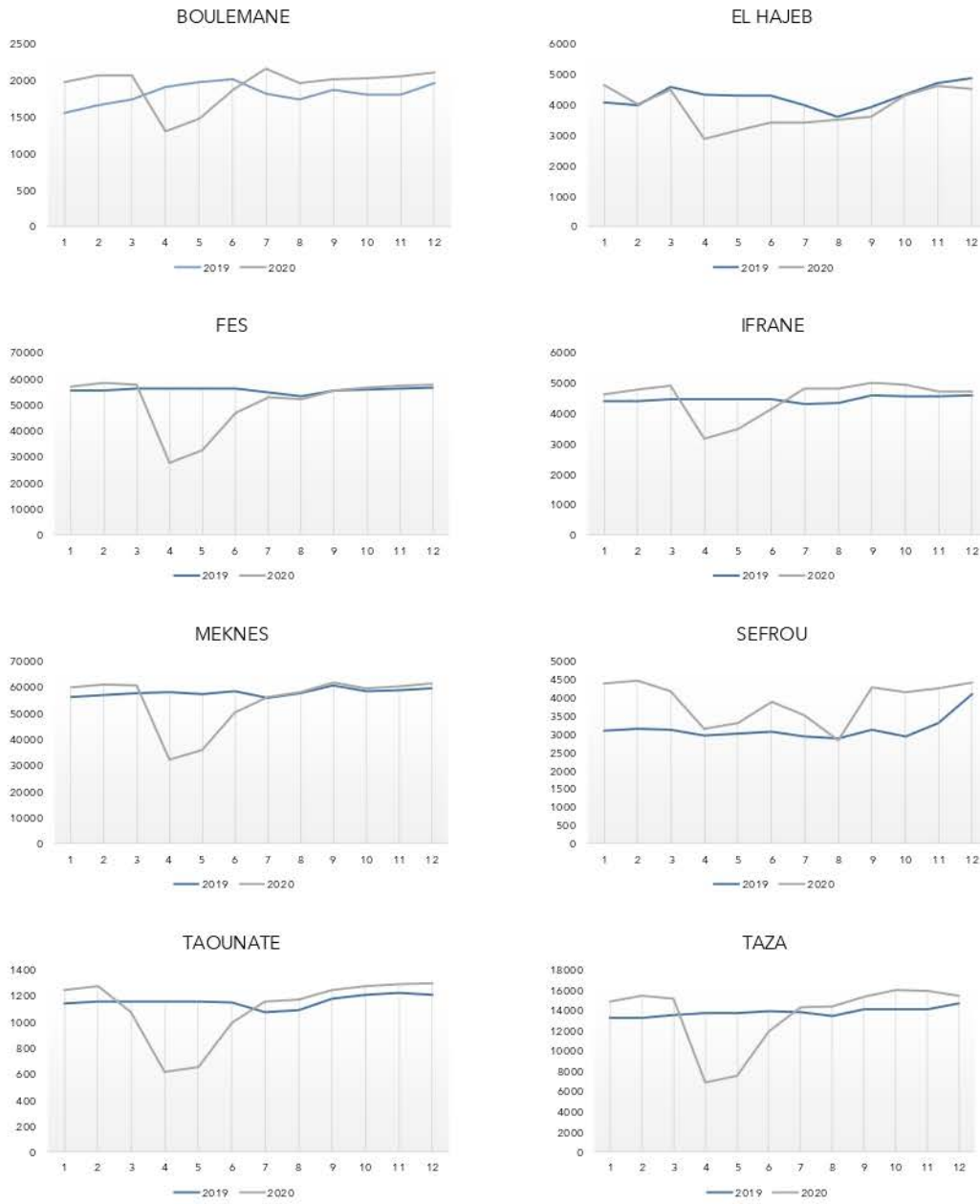
- au niveau sectoriel, par les « Activités immobilières », les « Arts, spectacles et activités récréatives » et l'« Hébergement et la restauration », soit respectivement 83,9%, 79,9% et 75,3% (cf. graphique 20).

⁸ Cette section comprend toutes les activités relatives aux activités des organisations associatives, la réparation d'ordinateurs et de biens personnels et domestiques et les services aux particuliers.

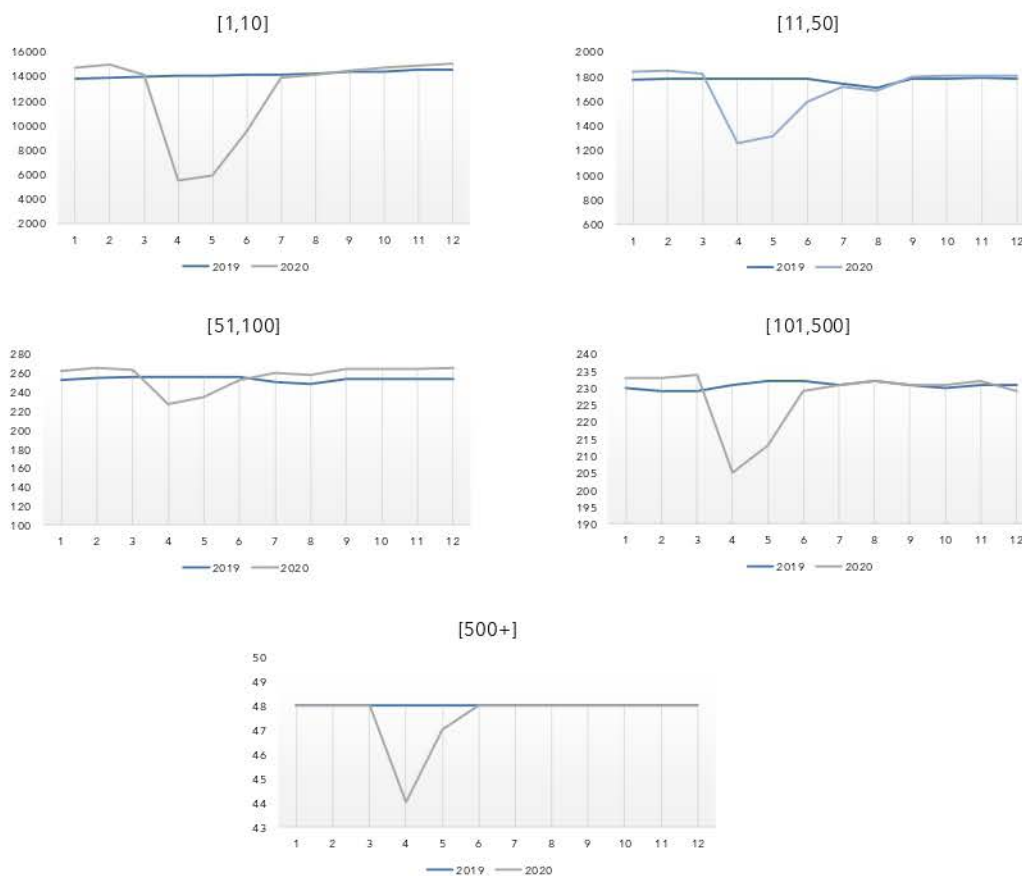
Graphique 14 - Evolution mensuelle du nombre des entreprises déclarantes auprès de la CNSS par province



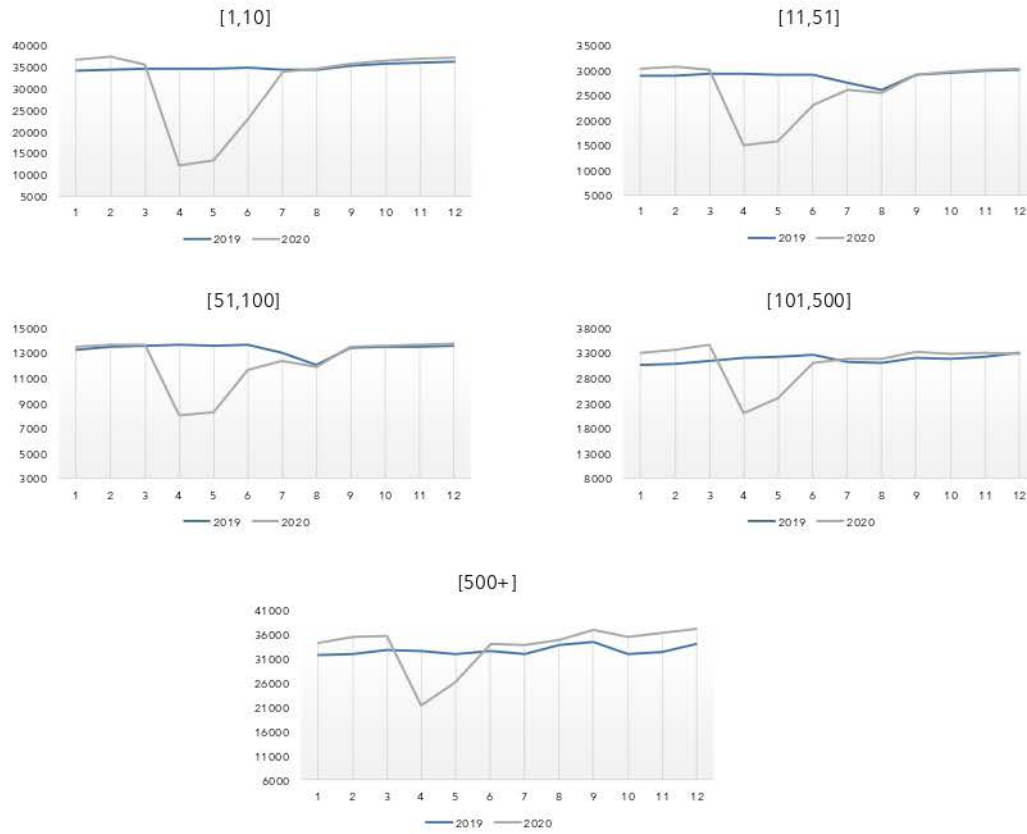
Graphique 15 - Evolution mensuelle des emplois déclarés auprès de la CNSS par province



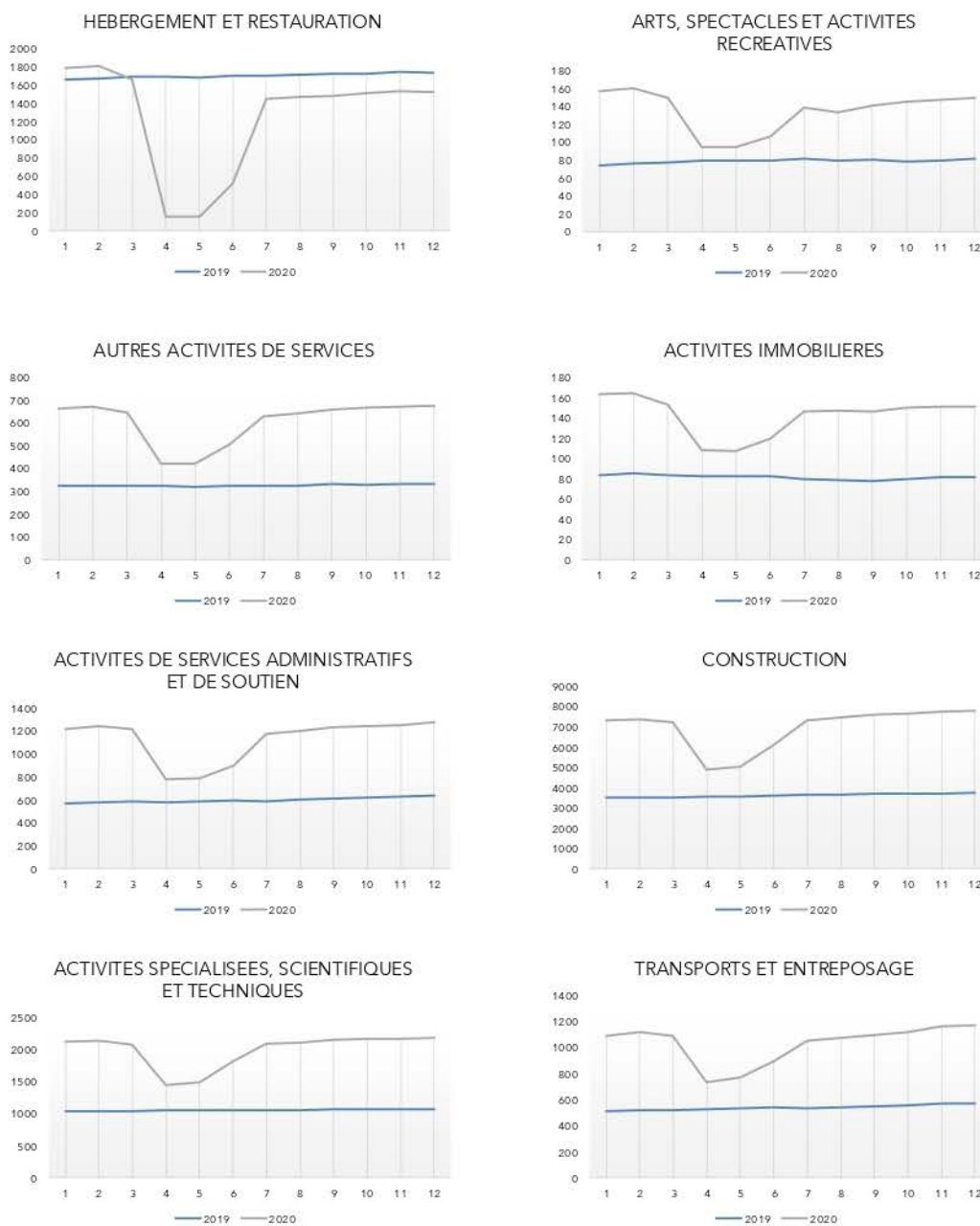
Graphique 16 - Evolution mensuelle du nombre d'entreprises déclarantes auprès de la CNSS par classe d'effectifs



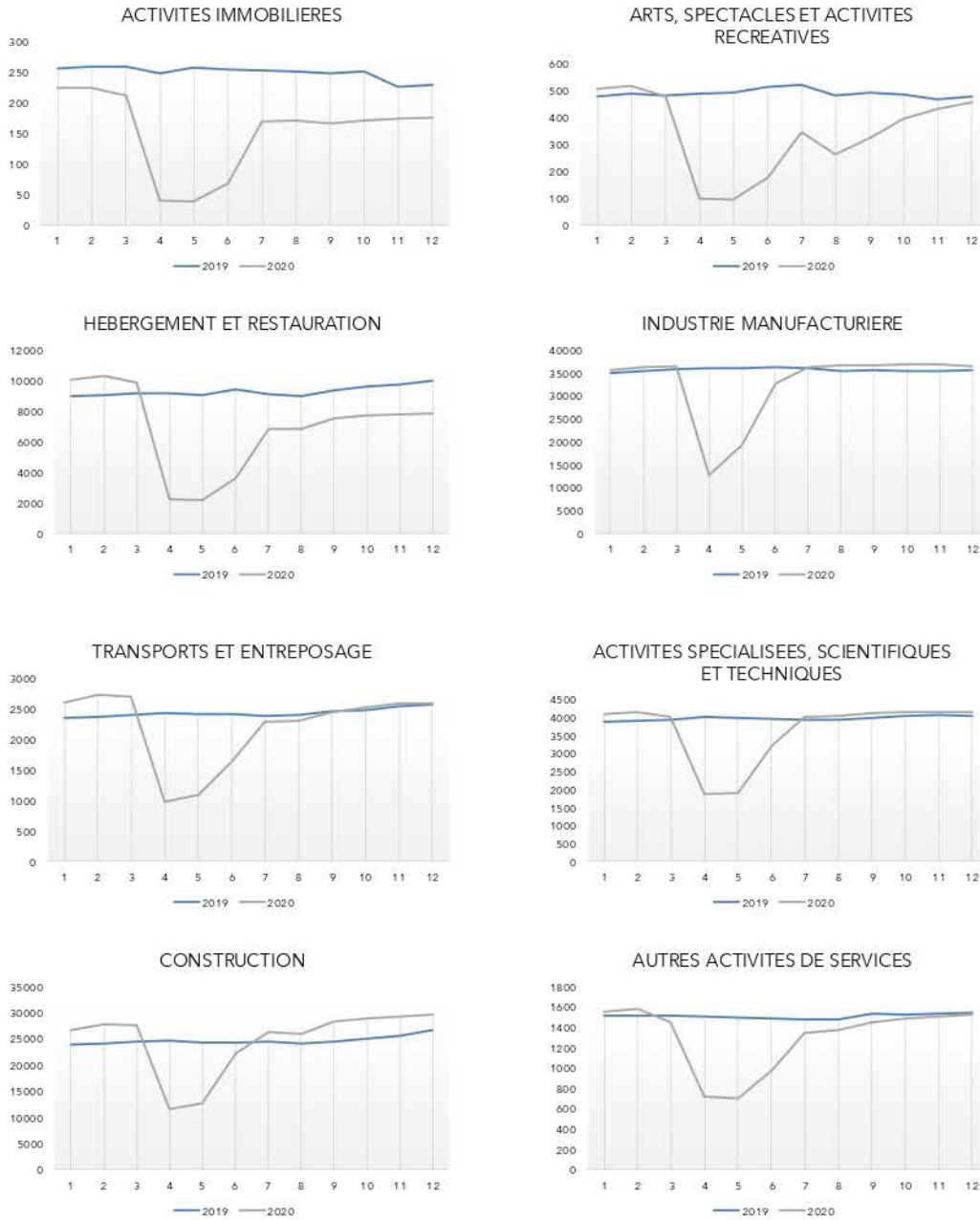
Graphique 17 - Evolution des emplois déclarés auprès de la CNSS par classe d'effectifs



Graphique 18 - Evolution mensuelle du nombre d'entreprises déclarantes auprès de la CNSS par section d'activités



Graphique 19 - Evolution mensuelle des emplois déclarés auprès de la CNSS par section d'activités



La reprise des activités a été inégale tant sur le plan provincial que sectoriel

Le déconfinement décidé par les autorités marocaines, au cours du mois de juin 2020, a eu un impact immédiat sur le nombre des entreprises affiliées et sur les déclarations des emplois dans la région de Fès-Meknès.

En effet, le nombre des actes d'affiliations s'est redressé pour atteindre, en août 2020, un niveau quasi-similaire à celui du même mois de 2019, pour l'ensemble des entreprises à l'exception :

-de celles opérant dans la préfecture de Fès qui ont terminé l'année avec une baisse de 0,7% (cf. graphique 16) ;

-des entreprises employant un effectif compris entre 1 et 10 employés et celles employant un effectif compris entre 11 et 50 employés, qui n'ont atteint leur ancien niveau en termes de nombre d'affiliations qu'en septembre, en enregistrant des hausses de 0,8% et 0,7 % respectivement (cf. graphique 18) ;

S'agissant du nombre des emplois déclarés, il s'est rétabli également, en août 2020, à un niveau quasi-similaire à celui du même mois une année auparavant, à l'exception des emplois dans :

-les entreprises opérant dans la province d'El Hajeb, qui ont terminé l'année avec une baisse de 7,4% (cf. graphique 17) ;

-les entreprises employant un effectif compris entre 11 et 50 employés et les entreprises employant un effectif entre 51 et 100 employés, qui n'ont atteint leur ancien niveau en termes de nombre d'affiliations qu'en septembre, en enregistrant des hausses de 0,2% et 0,6% respectivement. (cf. graphique 19)

-les entreprises opérant dans les secteurs des « Activités immobilières », de l'« Hébergement et restauration », de l'« Information et communication », et l'« Agriculture, sylviculture et pêche » qui ont terminé l'année avec des baisses de 23,5%, 21,5%, 5,5% et 5% respectivement.

4. SITUATION FINANCIÈRE DES ENTREPRISES PERSONNES MORALES ACTIVES

Cette section présente l'analyse de la structure du passif d'une population d'entreprises de la région de Fès-Meknès, dont le nombre est de 2 941⁹, pour l'année 2019.

La structure du passif des entreprises comprend :

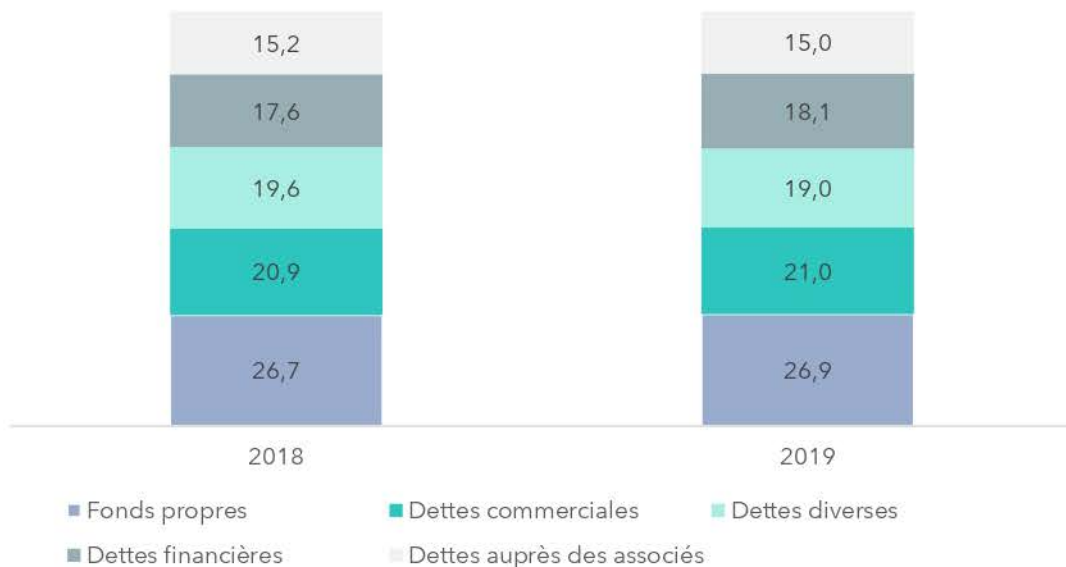
- les fonds propres constitués des capitaux propres et assimilés ;
- la dette financière incluant la dette bancaire et la dette obligataire ;
- la dette commerciale appréhendée à travers les dettes fournisseurs ;
- la dette auprès des associés ;
- les dettes diverses comprenant notamment les dettes envers l'Etat et les organismes sociaux.

L'analyse du passif de ces entreprises montre que, globalement, les fonds propres constituent leur première source de financement avec une part de 26,9% en 2019 contre 26,7% en 2018, soit une augmentation de 0,2 point (cf. graphique 14), suivie de la dette commerciale avec une proportion de 21% en 2019.

La dette financière, quant à elle, a enregistré une augmentation de 0,5 point avec une part de 18,1% en 2019.

La dette auprès des associés constitue un autre mode de financement avec une proportion de 15%, en baisse de 0,2 point.

Graphique 20 - Structure du passif des EPMA de la région Fès-Meknès, en %

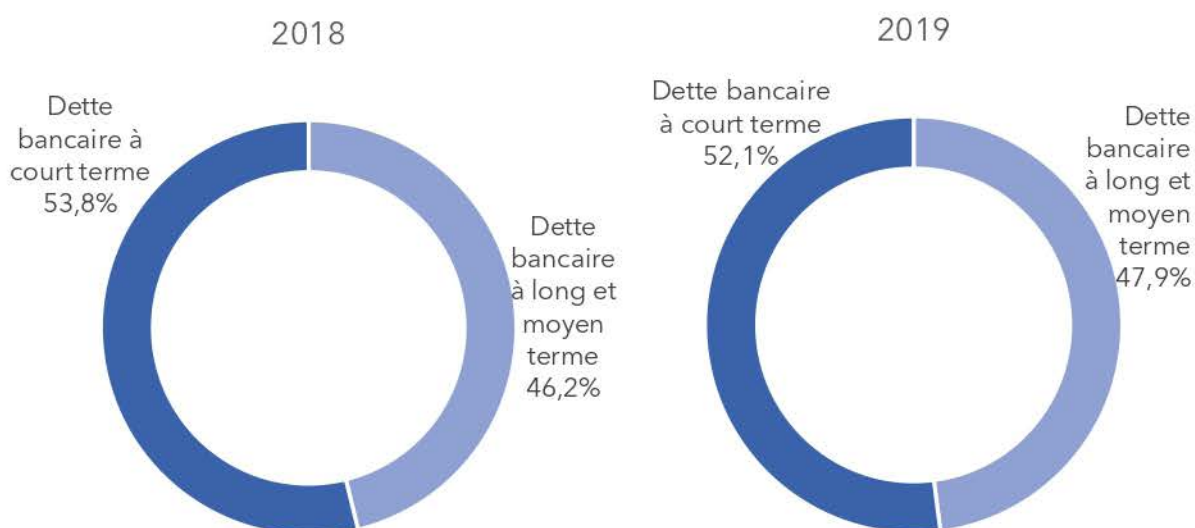


Source : Base consolidée des données fournies par la DGI, l'OMPIC et la CNSS.

⁹ Population cylindrée d'entreprises non financières communes aux années 2018 et 2019.

La dette financière, telle qu'enregistrée dans les bilans des entreprises, n'inclut pas les financements bancaires sous forme de crédit-bail. Elle est constituée en totalité par le crédit bancaire (cf. graphique 15), confirmant le faible recours des entreprises au marché de la dette privée qui reste largement dominé par les émissions des établissements à caractère financier et de quelques grandes entreprises.

Graphique 21 - Décomposition de la dette financière



Source : Base consolidée des données fournies par la DGI, l'OMPIC et la CNSS.

L'analyse de la structure de financement par catégorie d'entreprises, à fin 2019, met en exergue des situations très différenciées à l'instar de 2018 (cf. tableau 13). Ainsi, pour ce qui est des microentreprises, la dette auprès des associés, avec une part de 51,9% dans le total de leur passif, continue à constituer la première composante de leurs ressources, avec une baisse de 1,1 point par rapport à 2018. La part de leurs fonds propres enregistre une baisse en 2019 avec une proportion de 20,7%. Les dettes commerciales et les dettes financières, quant à elles, ont enregistré une hausse de 0,8 et 0,6 point respectivement pour s'établir à 9,2% et 8,8% en 2019.

A l'opposé, les grandes entreprises disposent des dettes commerciales importantes avec une part de 26,8%, suivies des fonds propres et des dettes financières avec des proportions respectives de 22,3% et 20,5%, alors que la dette auprès des associés est limitée à 1,5%.

S'agissant des ME et PE, les fonds propres se placent en tête de leurs sources de financement, avec des parts respectives de 44,4% et 33,6% dans leurs passifs. La dette commerciale se positionne au deuxième rang pour les ME avec une proportion de 23%, suivie de la dette financière avec une part de 20,4%. Quant aux PE, la dette financière se place au deuxième rang avec une part de 21,4%, suivie de de la dette commerciale avec 17,3%. La part de la dette auprès des associés est de 15,3% pour les PE et 5,5% pour les ME.

Pour ce qui est des TPE, les dettes auprès des associés se placent en tête de leurs sources de financement, avec une part de 33,6% dans le total de leur passif. Les fonds propres, quant à eux, se positionnent au deuxième rang avec une part de 31,3%.

Tableau 18 - Structure de financement des EPMA par catégorie d'entreprises en %

Source de financement	Micro [0 , 3]		TPE [3 , 10]		PE [10 , 50]		ME [50 , 175]		GE > 175	
	2018	2019	2018	2019	2018	2019	2018	2019	2018	2019
Fonds propres	21,1	20,7	30,3	31,3	34,9	33,6	41,9	44,4	22,1	22,3
Dettes financières	8,2	8,8	10,9	10,3	19,5	21,4	18,5	20,4	20,1	20,5
Dettes auprès des associés	53,0	51,9	33,2	33,6	17,8	15,3	8,7	5,5	1,5	1,5
Dettes commerciales	8,4	9,2	15,5	15,1	15,3	17,3	22,5	23,0	27,1	26,8
Dettes diverses	9,3	9,3	10,0	9,7	12,5	12,3	8,4	6,7	29,1	28,9

Source : Base consolidée des données fournies par la DGI, l'OMPIC et la CNSS.

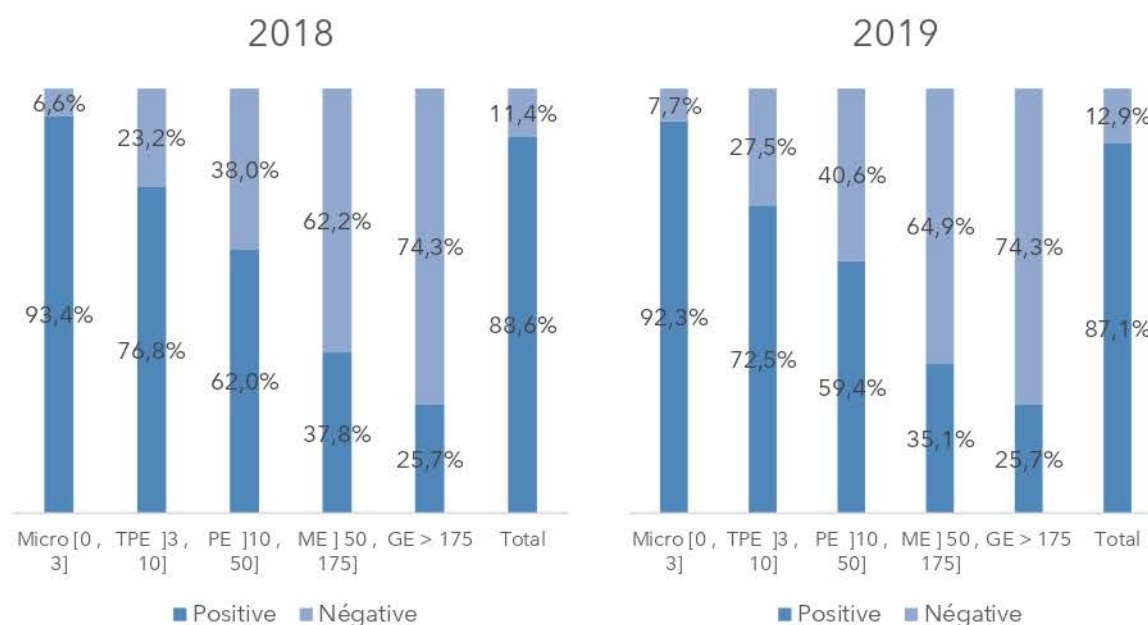
Les TPME disposent globalement d'une trésorerie nette positive qui reflèterait davantage un manque de dynamisme de l'activité d'une partie ces entreprises

La trésorerie nette d'une entreprise est calculée par la différence entre son fonds de roulement et son besoin en fonds de roulement, ou entre sa trésorerie à l'actif et sa trésorerie au passif. Une trésorerie positive reflète la capacité de l'entreprise à couvrir ses engagements de court terme par ses actifs les plus liquides. A l'inverse, une trésorerie négative reflète un besoin de liquidité, induisant un recours à de nouvelles ressources telles que les emprunts.

L'analyse de la trésorerie nette par catégorie d'entreprises fait ressortir qu'en 2019, 87,1% des entreprises disposent d'une trésorerie positive (cf. graphique 24). Toutefois, cette proportion reflète des situations disparates. Ainsi, 92,3% des microentreprises, 72,5% des TPE et 59,4% des PE disposent d'une trésorerie positive. Loin de constituer des indicateurs positifs, ces ratios confirmeraient la faiblesse du niveau des investissements et le manque de dynamisme de l'activité de ces catégories d'entreprises.

En revanche, 35,1% des moyennes entreprises affichent une trésorerie positive, contre 25,7% seulement chez les grandes entreprises. Ces indicateurs refléteraient une taille des actifs immobilisés et d'exploitation relativement plus importante, générant des BFR comblés par le recours notamment à l'emprunt bancaire et la dette commerciale.

Graphique 22 - Répartition des EPMA de Fès-Meknès selon l'état de leur trésorerie nette par catégorie d'entreprises



Source : Base consolidée des données fournies par la DGI, l'OMPIC et la CNSS.

Les marges de liquidité des TPME sont globalement limitées

L'examen de la liquidité générale de la population des entreprises étudiées, déterminée à travers le rapport entre l'actif circulant et le passif circulant, fait ressortir des ratios moyens variant entre 0,99 pour les micro-entreprises et 1,49 pour les GE.

Tableau 19 - Ratio de liquidité générale par catégorie d'entreprises

Catégorie d'entreprises	Ratio de liquidité générale	
	2018	2019
TPME	1,30	1,30
Micro [0, 3]	0,95	0,99
TPE]3, 10]	1,21	1,25
PE]10, 50]	1,58	1,36
ME]50, 175]	1,78	1,96
GE > 175	1,47	1,49

Source : Base consolidée des données fournies par la DGI, l'OMPIC et la CNSS.

LISTE DES GRAPHIQUES ET DES TABLEAUX

Liste des graphiques

Graphique 1 - Répartition provinciale des entreprises actives de Fès-Meknès en % - 2019	15
Graphique 2 - Répartition des entreprises actives de Fès-Meknès par forme juridique	20
Graphique 3 - Répartition provinciale des créations d'entreprises de Fès-Meknès en 2019	21
Graphique 4 - Répartition des créations des entreprises de Fès-Meknès par section d'activités en 2019	22
Graphique 5 - Répartition des créations des entreprises de Fès-Meknès par forme juridique en 2019	22
Graphique 6 - Répartition des entreprises Personnes Morales en cours de dissolution par province en % - 2019.....	23
Graphique 7 - Répartition sectorielle des dissolutions anticipées de Fès-Meknès en % - 2019.....	24
Graphique 8 - Part des entreprises dissoutes de Fès-Meknès par classe d'âge en % - 2019	24
Graphique 9 - Répartition du CA cumulé des entreprises de Fès-Meknès par catégorie en % - 2019	27
Graphique 10 - Ventilation provinciale des emplois salariés de Fès-Meknès, en %	35
Graphique 11 - Ventilation sectorielle de l'emploi des entreprises par province en %	38
Graphique 12 - Evolution mensuelle des entreprises déclarantes auprès de la CNSS	40
Graphique 13 - Evolution mensuelle des emplois déclarés auprès de la CNSS.....	41
Graphique 14 - Evolution mensuelle du nombre des entreprises déclarantes auprès de la CNSS par province	42
Graphique 15 - Evolution mensuelle des emplois déclarés auprès de la CNSS par province	43
Graphique 16 - Evolution mensuelle du nombre d'entreprises déclarantes auprès de la CNSS par classe d'effectifs	44
Graphique 17 - Evolution des emplois déclarés auprès de la CNSS par classe d'effectifs	45
Graphique 18 - Evolution mensuelle du nombre d'entreprises déclarantes auprès de la CNSS par section d'activités.....	46
Graphique 19 - Evolution mensuelle des emplois déclarés auprès de la CNSS par section d'activités.....	47
Graphique 20 - Structure du passif des EPMA de la région Fès-Meknès, en %.....	51
Graphique 21 - Décomposition de la dette financière.....	52
Graphique 22 - Répartition des EPMA de Fès-Meknès selon l'état de leur trésorerie nette par catégorie d'entreprises	54

Liste des tableaux

Tableau 1- Répartition des entreprises actives de Fès-Meknès par section d'activités en % - 2019.....	16
Tableau 2 - Ventilation de l'effectif des entreprises actives de Fès-Meknès par sous-branche d'activités - 2019	17
Tableau 3 - Répartition des entreprises par catégorie en % - 2019.....	18
Tableau 4 - Répartition des entreprises actives de Fès-Meknès par catégorie et section d'activités - 2019	10
Tableau 5 - Répartition du CA cumulé des EPMA-EPPA de la région de Fès-Meknès par province - 2019	28
Tableau 6 - Répartition du CA cumulé des EPMA-EPPA de Fès-Meknès par section d'activités - 2019	28
Tableau 7 - Répartition du CA cumulé des EPPA par section d'activités - 2019	29
Tableau 8 - CA cumulé des entreprises actives de Fès-Meknès ventilé par branche d'activités - 2019	30
Tableau 9 - Evolution annuelle de la répartition du CA cumulé des EPMA par catégorie d'entreprises.....	31
Tableau 10 - Evolution annuelle de la répartition du CA cumulé des EPMA par province .	31
Tableau 11 - Evolution annuelle de la répartition du CA cumulé des EPMA par section d'activités	32
Tableau 12 - Ventilation des emplois des entreprises de Fès-Meknès par section d'activités, en %.....	36
Tableau 13 - Ventilation des entreprises de Fès-Meknès par classe d'effectifs en %.....	36
Tableau 14 - Répartition des emplois par catégories d'entreprises en %	37
Tableau 15 - Part de l'emploi selon la catégorie d'entreprises et la classe d'âge en %.....	37
Tableau 16 - Evolution de la masse salariale par classe d'effectifs, en millions de dirhams	39
Tableau 17 - Ventilation de la masse salariale par section d'activités en %.....	39
Tableau 18 - Structure de financement des EPMA par catégorie d'entreprises en %	53
Tableau 19 - Ratio de liquidité générale par catégorie d'entreprises.....	54

