

Vue d'ensemble

Les résultats de l'édition trimestrielle de l'enquête de conjoncture relatifs au premier trimestre de 2022 font ressortir les constats suivants :

- Un **climat des affaires** qualifié de « normal » par 57% des entreprises et de « défavorable » par 36% d'entre elles.
- Des **conditions de production** caractérisées par un approvisionnement en matières premières jugé « difficile » par 44% des industriels et un niveau « normal » de stock des matières premières et demi-produits.
- Des **effectifs employés** en stagnation selon 79% des industriels et en baisse selon 13%.
- Les **coûts élevés des intrants, l'insuffisance de la demande et l'accentuation de la concurrence** sont évoqués par les patrons comme étant les principaux freins à l'augmentation de la production.
- Des **coûts unitaires de production** en hausse dans toutes les branches d'activité.
- Une **situation de trésorerie** qualifiée de « normale » par 62% des patrons et de « difficile » par 25% d'entre eux.
- Un **accès au financement bancaire** jugé « normal » par 91% des patrons et « difficile » par 9%, avec un **coût du crédit** en stagnation selon les industriels.
- Des **dépenses d'investissement** en stagnation et qui auraient été financées à hauteur de 83% par des fonds propres.

Annuellement à partir d'octobre 2018, l'échantillon de l'enquête mensuelle de conjoncture de Bank Al-Maghrib fait l'objet d'une révision. Celle-ci a été opérée de manière à assurer la comparabilité des résultats d'un trimestre à l'autre.

Les résultats de l'enquête sont synthétisés sous forme de soldes d'opinion représentant la différence entre le pourcentage de réponses "Hausse" ou "Supérieur à la Normale" et le pourcentage de réponses "Baisse" ou "Inférieur à la Normale". A titre d'exemple, un solde d'opinion de 2 relatif à la production industrielle signifie que le pourcentage d'entreprises indiquant une amélioration de leur production est supérieur de 2 points à celui des entreprises indiquant une baisse.

Les opinions exprimées sont celles des industriels répondant à l'enquête et ne reflètent pas nécessairement le point de vue de Bank Al-Maghrib.

1- Climat général des affaires

Au premier trimestre 2022, le **climat général des affaires** dans l'industrie aurait été « normal » selon 57% des entreprises et « défavorable » selon 36% d'entre elles. Cette dernière proportion varie de 30% dans l'« agro-alimentaire » et dans la « chimie et parachimie » à 50% dans le « textile et cuir ». En revanche, les industriels de l'« électrique et électronique » indiquent un climat des affaires « normal ».

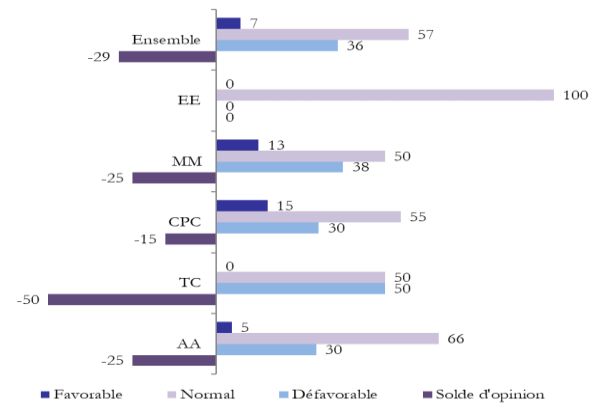
2- Conditions de production

Les **conditions d'approvisionnement**, au T1-2022, auraient été « normales » selon 52% des industriels et « difficiles » selon 44% d'entre eux. Par branche, elles auraient été « normales » selon 67% des entreprises de la « mécanique et métallurgie », 66% du « textile et cuir », 59% de l'« agro-alimentaire », 40% de la « chimie et parachimie » et 22% de l'« électrique et électronique ». Cependant, les conditions d'approvisionnement sont qualifiées de « difficiles » par 78% des entreprises de l'« électrique et électronique », 56% de la « chimie et parachimie », 38% de l'« agro-alimentaire », 27% du « textile et cuir » et 24% de la « mécanique et métallurgie ».

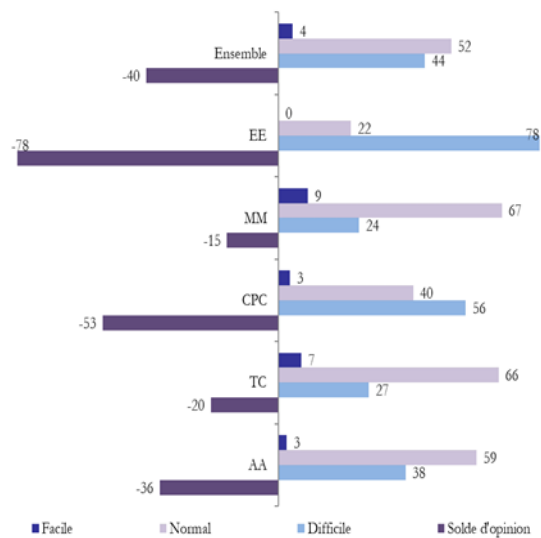
S'agissant du **stock des matières premières et demi-produits**, il aurait été à un niveau normal dans l'ensemble des branches d'activité.

Concernant l'**évolution des effectifs employés durant les trois derniers mois**, ils auraient connu une stagnation particulièrement dans l'« agro-alimentaire », dans la « chimie et parachimie » et dans l'« électrique et électronique ». En revanche, 40% des entreprises du « textile et cuir » une hausse des effectifs alors que 46% de la « mécanique et métallurgie » déclarent plutôt une baisse. Pour **les trois prochains mois**, la majorité des industriels anticipent une stagnation des effectifs employés.

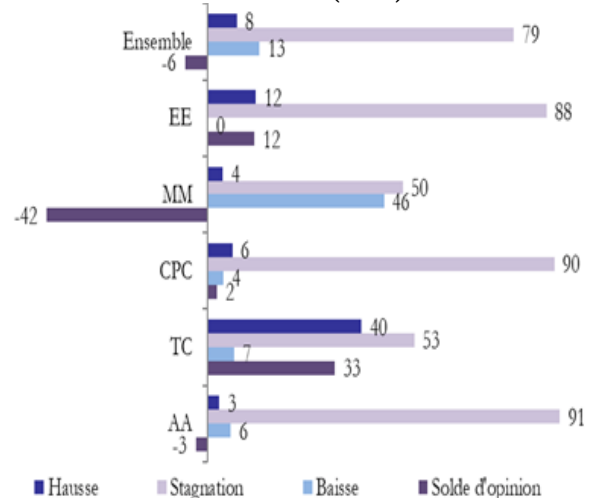
Appréciation du climat général des affaires (en %)¹



Appréciation des conditions d'approvisionnement (en %)



Evolution des effectifs employés durant les trois derniers mois (en %)

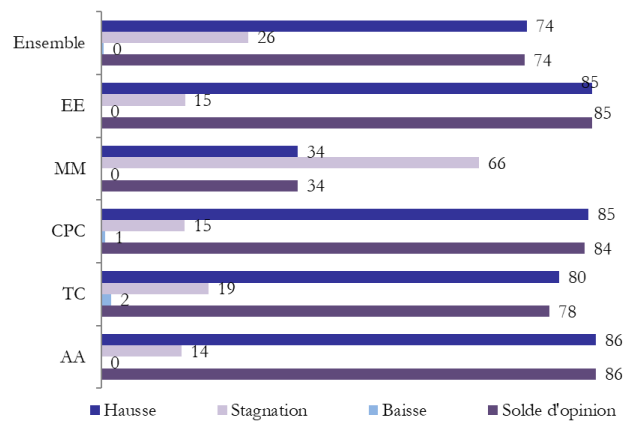


¹ MM : « mécanique et métallurgie », CPC : « chimie et parachimie », TC : « textile et cuir », AA : « agro-alimentaire », EE : « électrique et électronique ».

3- Coûts de production

Au premier trimestre 2022, les industriels indiquent une hausse des **coûts unitaires de production** et ce, dans toutes les branches d'activité. Cette augmentation est attribuable selon les industriels à l'accroissement des coûts des matières premières et de l'énergie.

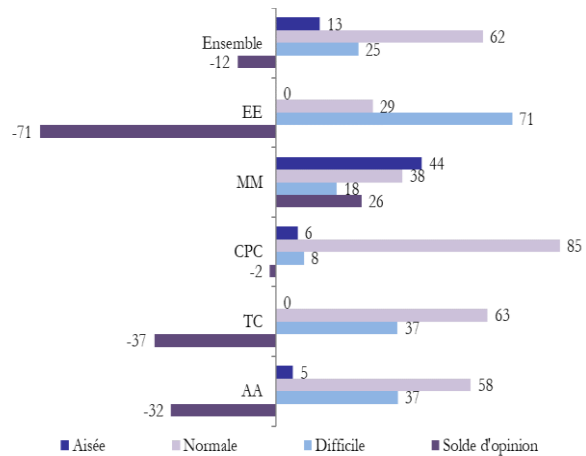
Evolution des coûts unitaires de production (en %)



4- Situation de la trésorerie

La **situation de la trésorerie** aurait été jugée « normale » par 62% des industriels et « difficile » par 25% d'entre eux. Par branche, ces proportions sont respectivement de 85% et de 8% dans la « chimie et parachimie », de 63% et de 37% dans le « textile et cuir », de 58% et de 37% dans l'« agro-alimentaire ». En revanche, elle aurait été qualifiée de « difficile » par 71% des entreprises de l'« électrique et électronique » et « normale » par 29% d'entre elles. Pour ce qui est de la « mécanique et métallurgie », la situation de la trésorerie aurait été aisée selon 44% des industriels et normale selon 38%.

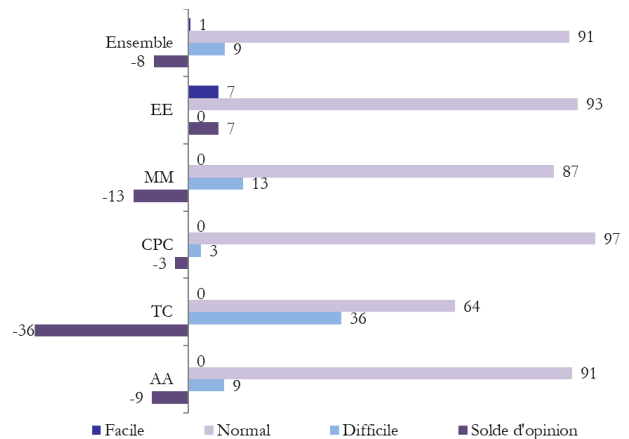
Situation de la trésorerie des entreprises (en %)



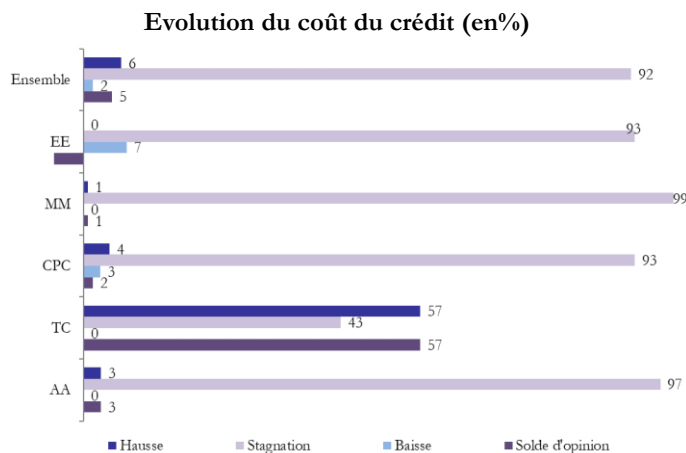
5- Conditions de financement

Au T1-2022, l'**accès au financement bancaire** aurait été qualifié de « normal » par 91% des entreprises et de « difficile » par 9%. Ces parts sont respectivement de 91% et de 9% dans l'« agro-alimentaire », de 87% et de 13% dans la « mécanique et métallurgie » et de 64% et de 36% dans le « textile et cuir ». Cependant, il aurait été qualifié de « normal » par la quasi-totalité des entreprises de la « chimie et parachimie » et de l'« électrique et électronique ».

Accès des entreprises au financement bancaire (en %)



Le **coût du crédit** aurait été en stagnation dans toutes les branches d'activité à l'exception du « textile et cuir » où plus que la moitié des entreprises indiquent une hausse du coût du crédit.

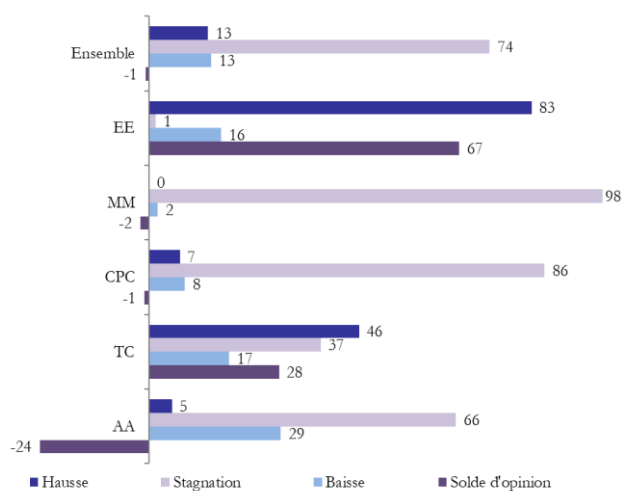


6- Dépenses d'investissement

Les **dépenses d'investissement** auraient connu, au T1-2022, une stagnation selon les industriels. Ce constat reste valable dans la « mécanique et métallurgie » et dans la « chimie et parachimie ». Dans l'« agro-alimentaire », près du tiers des entreprises indiquent une baisse des dépenses d'investissement. A l'inverse, 46% des entreprises du « textile et cuir » et 83% de l'« électrique et électronique » déclarent une hausse.

Pour le **prochain trimestre**, 52% des industriels anticipent une stagnation des dépenses d'investissement et 35% une hausse.

Evolution des dépenses d'investissement durant les trois derniers mois (en%)



Bank Al-Maghrib

Angle Avenue Benbarka et Avenue Annakhil, Hay Ryad - Rabat - Maroc

T él. (212) 5 37 57 41 04 • F a x (212) 5 37 57 41 11/12

www.bkam.ma

Dépôt légal : 2007 / 0028

Note technique de l'enquête

L'enquête mensuelle de conjoncture industrielle de Bank Al-Maghrib qui a reçu le visa du Comité de Coordination des Etudes Statistiques (CO.CO.E.S) N° 19-07-06-03, est une enquête d'opinion menée auprès d'un échantillon représentatif comprenant près de 400 entreprises industrielles. Les résultats de l'enquête sont pondérés avec les chiffres d'affaires des entreprises du secteur industriel de l'exercice précédent.

L'objectif de l'enquête est de disposer de données dans des délais courts permettant une évaluation de la conjoncture industrielle. Lancée au début du mois suivant la fin de chaque trimestre, l'enquête recueille les appréciations des chefs d'entreprises sur l'évolution de leur activité, les conditions de production, la trésorerie et les dépenses d'investissement engagées pendant le trimestre de référence par rapport au trimestre précédent. **Ces données synthétisées ne sont pas corrigées des variations saisonnières.**

Pour en savoir plus, voir la **méthodologie** et le **calendrier de publication** disponibles sur le site de Bank Al-Maghrib.