

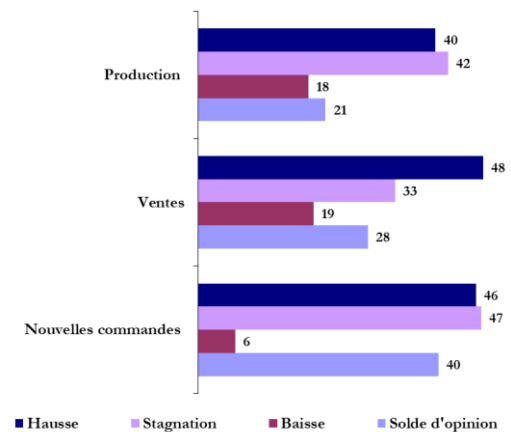
Les résultats de l'enquête de conjoncture de Bank Al-Maghrib au titre du mois de juin indiquent une amélioration, d'un mois à l'autre, de l'activité. Ainsi, la production aurait progressé dans toutes les branches à l'exception de la « chimie et parachimie » où elle aurait plutôt reculé. Dans ces conditions, le Taux d'Utilisation des Capacités de production (TUC) se serait établi à 74%, en légère augmentation par rapport au mois précédent, se situant à des niveaux comparables à ceux observés avant la crise sanitaire.

Les ventes auraient, pour leur part, enregistré une hausse dans l'ensemble des branches hormis le « textile et cuir » et la « chimie et parachimie » où elles auraient plutôt stagné.

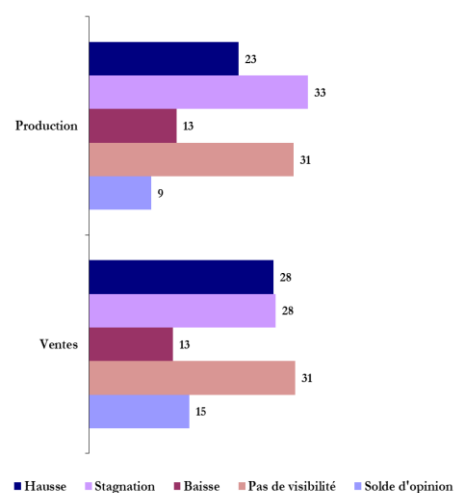
Concernant les commandes, elles se seraient améliorées dans l'ensemble des branches, avec des carnets de commandes qui se seraient situés à un niveau inférieur à la normale dans toutes les branches à l'exception de l'« agro-alimentaire » où ils se seraient établis à un niveau normal.

Pour les trois prochains mois, les industriels s'attendent à une amélioration de l'activité, avec toutefois près du tiers d'entre eux qui déclarent ne pas avoir de visibilité quant à l'évolution future de la production et des ventes.

Grappe 1 : Principaux résultats
(Proportion des répondants en %)



Grappe 2 : Anticipations pour les trois prochains mois
(Proportion des répondants en %)



Données collectées entre le 1^{er} et le 29 juillet 2022. Les résultats sont établis sur la base d'un taux de réponse de 62%.

En octobre 2018, l'échantillon de l'enquête mensuelle de conjoncture de Bank Al-Maghrib a fait l'objet d'une révision. Celle-ci a été opérée de manière à assurer la comparabilité des résultats d'un mois à l'autre.

Les résultats de l'enquête sont synthétisés sous forme de soldes d'opinion représentant la différence entre le pourcentage de réponses "Hausse" ou "Supérieur à la Normale" et le pourcentage de réponses "Baisse" ou "Inférieur à la Normale". A titre d'exemple, un solde d'opinion de 2 relatif à la production industrielle signifie que le pourcentage d'entreprises indiquant une amélioration de leur production est supérieur de 2 points à celui des entreprises indiquant une baisse.

Les opinions exprimées sont celles des industriels répondant à l'enquête et ne reflètent pas nécessairement le point de vue de Bank Al-Maghrib.

Tableau 1 : Résultats globaux

	Part des répondants et solde d'opinion (%)									
	Mai 2022					Juin 2022				
	Hausse	Stagnation	Baisse	Pas de visibilité	SO*	Hausse	Stagnation	Baisse	Pas de visibilité	SO*
Evolution de la production										
par rapport au mois précédent	36	36	27		9	40	42	18		21
au cours des trois prochains mois	39	35	7	20	32	23	33	13	31	9
Evolution des nouvelles commandes	51	37	13		38	46	47	6		40
Evolution des ventes										
par rapport au mois précédent	36	31	33		2	48	33	19		28
au cours des trois prochains mois	33	30	7	30	27	28	28	13	31	15
Evolution des prix des produits finis										
par rapport au mois précédent	49	49	2		46	40	59	0		40
au cours des trois prochains mois	18	48	2	32	16	16	49	4	31	11

	Mai 2022					Juin 2022				
	Sup. à la normale	Normal	Inf. à la normale	Non concerné	SO*	Sup. à la normale	Normal	Inf. à la normale	Non concerné	SO*
Niveau des carnets de commandes	21	56	24	0	-3	7	68	24	0	-17
Niveau des stocks de produits finis	6	78	13	3	-6	8	78	10	4	-2

(*) SO : Solde d'opinion (différence entre le pourcentage des réponses "Hausse" ou "Supérieur à la Normale" et le pourcentage des réponses "Baisse" ou "Inférieur à la Normale")

Tableau 2 : Résultats par branche d'activité

	Industries agro-alimentaires					Industries textile et cuir					Industries chimiques et parachimiques					Industries mécaniques et métallurgiques					Industries électriques et électroniques				
	H*	S	B	PV	SO	H	S	B	PV	SO	H	S	B	PV	SO	H	S	B	PV	SO	H	S	B	PV	SO
Evolution de la production																									
par rapport au mois précédent	49	44	7		42	31	48	21		10	24	42	35		-11	64	29	7		58	22	73	5		17
au cours des trois prochains mois	8	38	8	47	0	6	54	22	18	-15	45	24	12	19	33	13	38	8	41	5	0	32	53	15	-53
Evolution des nouvelles commandes	49	43	8		41	26	67	8		18	42	55	3		40	64	29	7		57	22	63	15		7
Evolution des ventes																									
par rapport au mois précédent	55	36	9		45	25	47	28		-3	35	30	35	0	-1	65	29	5		60	59	37	4		56
au cours des trois prochains mois	10	38	9	43	1	13	55	14	18	-1	47	22	13	18	33	13	22	16	49	-2	54	19	10	16	44
Evolution des prix des produits finis																									
par rapport au mois précédent	33	67	1		32	42	57	1		40	53	47	0		53	39	61	0		39	0	100	0	0	0
au cours des trois prochains mois	25	44	2	29	23	26	51	0	23	26	11	64	6	19	5	14	22	6	58	7	0	70	0	30	0

	Industries agro-alimentaires					Industries textile et cuir					Industries chimiques et parachimiques					Industries mécaniques et métallurgiques					Industries électriques et électroniques				
	Sup. N*	N	Inf. N	NC	SO	Sup. N	N	Inf. N	NC	SO	Sup. N	N	Inf. N	NC	SO	Sup. N	N	Inf. N	NC	SO	Sup. N	N	Inf. N	NC	SO
Niveau des carnets de commandes	26	51	23	0	4	4	78	18	0	-14	0	64	36	0	-36	1	91	8	0	-7	0	76	24	0	-24
Niveau des stocks de produits finis	3	83	10	4	-7	7	72	5	16	1	6	84	7	2	-1	13	67	17	3	-4	19	74	7	0	12

(*) H : Hausse ; S : Stagnation ; B : Baisse ; PV : Pas de Visibilité ; Sup.N : Supérieur à la normale ; N : Normal ; Inf. N : Inférieur à la normale ; NC : Non Concerné

Industries agro-alimentaires

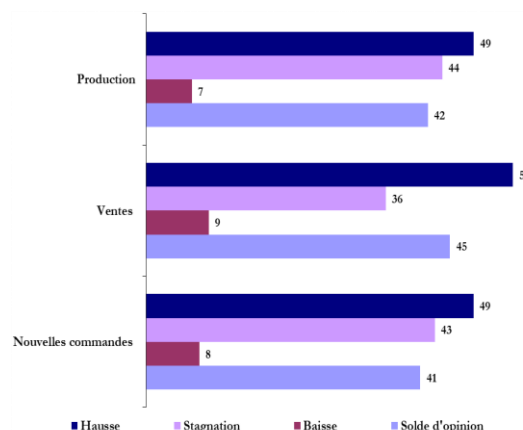
En juin 2022, les indicateurs issus de l'enquête de conjoncture font ressortir une amélioration de l'activité dans la branche « agro-alimentaire ».

Ainsi, la production aurait augmenté et le TUC se serait situé à 69%.

De même, les ventes auraient enregistré une hausse, aussi bien sur le marché local qu'étranger. Aussi, les commandes auraient progressé, avec un carnet qui se serait situé à un niveau normal.

Pour les trois prochains mois, les chefs d'entreprises s'attendent à une stagnation de la production et des ventes. Toutefois, 47% des entreprises déclarent ne pas avoir de visibilité quant à l'évolution future de la production et 43% pour ce qui est des ventes.

Graphe 3 : Principaux indicateurs des industries agro-alimentaires (proportion des répondants en %)



Industries textile et cuir

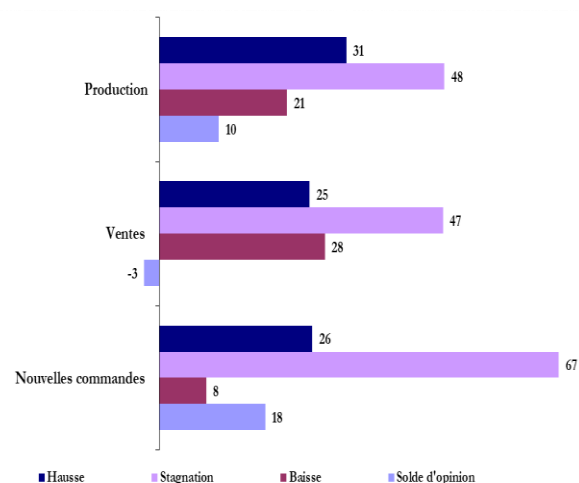
La production de la branche « textile et cuir » aurait enregistré, en juin, une hausse, recouvrant une progression dans l'« industrie du cuir et de la chaussure » et une stagnation tant dans l'« industrie textile » que dans l'« industrie de l'habillement et des fourrures ». Dans ces conditions, le TUC se serait établi à 70%.

Pour leur part, les ventes auraient connu une stagnation aussi bien sur le marché local qu'étranger. Par sous-branche, elles auraient connu une hausse dans l'« industrie du cuir et de la chaussure », une stabilité dans l'« industrie de l'habillement et des fourrures » et un repli dans l'« industrie textile ».

Pour ce qui est des commandes, elles auraient progressé avec un carnet qui se serait situé à un niveau inférieur à la normale.

Pour les trois prochains mois, les industriels s'attendent à une baisse de la production et à une stagnation des ventes.

Graphe 4 : Principaux indicateurs des industries textile et cuir (proportion des répondants en %)



Industries chimiques et parachimiques

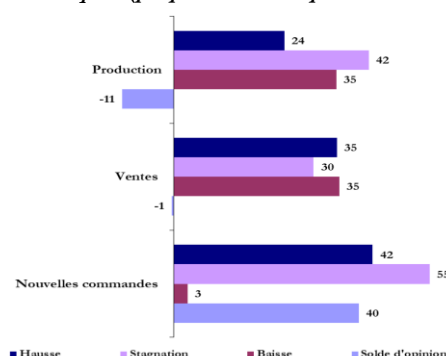
En juin, la production dans la « chimie et parachimie » aurait reculé et le TUC se serait établi à 74%.

Pour leur part, les ventes auraient affiché une stagnation, recouvrant une hausse des ventes locales et un repli des expéditions à l'étranger.

En revanche, les commandes auraient marqué une hausse, avec un carnet qui se serait situé à un niveau inférieur à normale.

Pour les trois mois à venir, les industriels de la branche anticipent une amélioration de l'activité.

Graphe 5 : Principaux indicateurs des industries chimiques et para-chimiques (proportion des répondants en %)



Industries mécaniques et métallurgiques

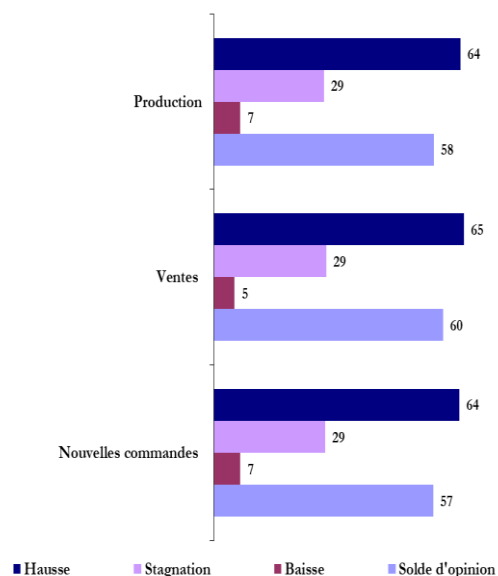
En juin, la production de la branche « mécanique et métallurgie » aurait enregistré une hausse, reflétant une augmentation dans l'« industrie automobile » et dans la « métallurgie » et une baisse dans le « travail des métaux ». Dans ces conditions, le TUC se serait situé à 79%.

De même, les ventes auraient connu une progression dans les principales sous-branches à l'exception de la « métallurgie » où elles auraient plutôt stagné. Par destination, elles se seraient accrues aussi bien sur le marché local qu'étranger.

Les commandes se seraient également accrues avec un carnet qui se serait établi à un niveau inférieur à la normale.

Pour les trois prochains mois, les patrons anticipent une stagnation de la production et des ventes. Cependant, 41% des entreprises indiquent des incertitudes quant à l'évolution de la production et 49% pour ce qui est des ventes.

Graph 6 : Principaux indicateurs des industries mécaniques et métallurgiques (proportion des répondants en %)



Industries électriques et électroniques

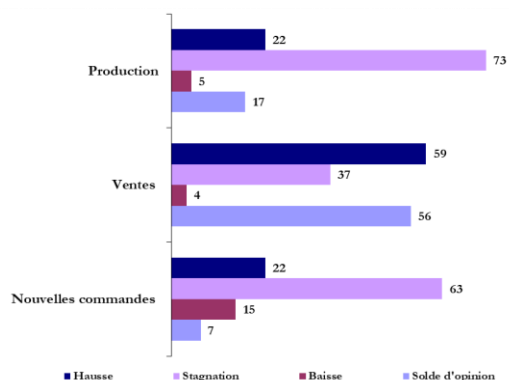
Dans la branche « électrique et électronique », la production aurait augmenté en juin et le TUC se serait situé à 75%.

Pour leur part, les ventes auraient connu une hausse tant sur le marché local qu'étranger.

De même, les commandes auraient progressé avec un carnet qui se serait situé à un niveau inférieur à la normale.

Pour les trois prochains mois, les patrons anticipent une baisse de la production et une hausse des ventes.

Graph 7 : Principaux indicateurs des industries électriques et électroniques (proportion des répondants en %)



Bank Al-Maghrib

Angle Avenue Benberka et Avenue Annakhil, Hay Ryad - Rabat - Maroc

T él. (212) 5 37 57 41 04 • F a x (212) 5 37 57 41 11/12

www.bkam.ma

Dépôt légal : 2007 / 0028

Note technique de l'enquête

L'enquête mensuelle de conjoncture industrielle de Bank Al-Maghrib qui a reçu le visa du Comité de Coordination des Etudes Statistiques (CO.CO.E.S) N° 19-07-06-03, est une enquête d'opinion menée auprès d'un échantillon représentatif comprenant près de 400 entreprises industrielles.

Les résultats de l'enquête sont pondérés en utilisant les chiffres d'affaires des entreprises du secteur industriel se rapportant à l'exercice 2016.

L'objectif de l'enquête est de disposer de données dans des délais courts permettant une évaluation de la conjoncture industrielle. Lancée au début de chaque mois, l'enquête recueille les appréciations des chefs d'entreprises sur l'évolution de leur activité par rapport au mois précédent et par rapport au même mois de l'année précédente, ainsi que leurs anticipations quant à son évolution à court terme. Ces données synthétisées ne sont pas corrigées des variations saisonnières.

Pour en savoir plus, voir la [méthodologie](#) et le [calendrier de publication](#) disponibles sur le site de Bank Al-Maghrib.