

L'enquête de conjoncture de Bank Al-Maghrib au titre du mois d'octobre fait ressortir une baisse, d'un mois à l'autre, de l'activité. Ainsi, la production aurait reculé et le Taux d'Utilisation des Capacités de production (TUC) se serait établi à 74%.

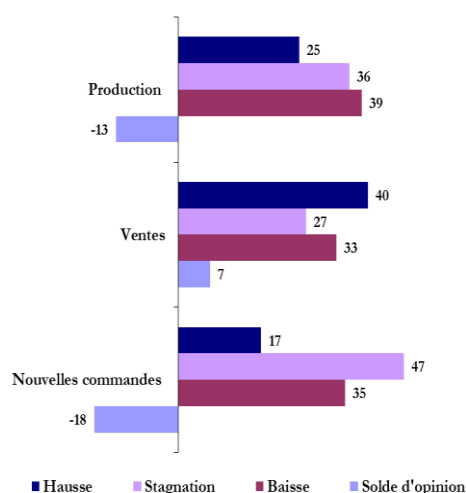
La production aurait connu une baisse dans la « chimie et parachimie », dans le « textile et cuir » et dans la « mécanique et métallurgie » alors qu'une hausse a été relevée dans l'« agro-alimentaire » et dans l'« électrique et électronique ».

Pour ce qui est des ventes, elles auraient enregistré un accroissement sur le marché étranger et une stagnation sur le marché local. Par branche d'activité, elles auraient progressé dans l'ensemble des branches à l'exception du « textile et cuir » et de la « chimie et parachimie » où elles se seraient repliées.

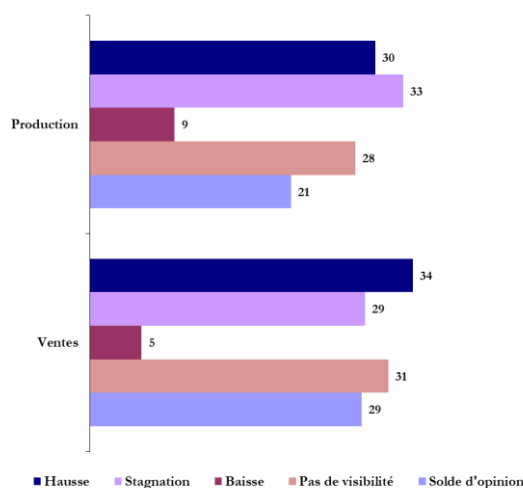
Concernant les commandes, elles auraient reculé dans toutes les branches hormis l'« agro-alimentaire » et l'« électrique et électronique » où elles auraient plutôt stagné. Les carnets de commandes se seraient, pour leur part, situés à des niveaux inférieurs à la normale dans toutes les branches d'activité.

Pour les trois prochains mois, les industriels anticipent une amélioration de l'activité. Toutefois, 28% des entreprises déclarent ne pas avoir de visibilité quant à l'évolution future de la production et 31% pour ce qui est des ventes.

**Graphe 1 : Principaux résultats**  
(Proportion des répondants en %)



**Graphe 2 : Anticipations pour les trois prochains mois**  
(Proportion des répondants en %)



**L'enquête a été menée du 1<sup>er</sup> au 30 novembre 2022. Les résultats sont établis sur la base d'un taux de réponse de 70%.**

En octobre 2018, l'échantillon de l'enquête mensuelle de conjoncture de Bank Al-Maghrib a fait l'objet d'une révision. Celle-ci a été opérée de manière à assurer la comparabilité des résultats d'un mois à l'autre.

Les résultats de l'enquête sont synthétisés sous forme de soldes d'opinion représentant la différence entre le pourcentage de réponses "Hausse" ou "Supérieur à la Normale" et le pourcentage de réponses "Baisse" ou "Inférieur à la Normale". A titre d'exemple, un solde d'opinion de 2 relatif à la production industrielle signifie que le pourcentage d'entreprises indiquant une amélioration de leur production est supérieur de 2 points à celui des entreprises indiquant une baisse.

**Tableau 1 : Résultats globaux**

	Part des répondants et solde d'opinion (%)									
	Septembre 2022					Octobre 2022				
	Hausse	Stagnation	Baisse	Pas de visibilité	SO*	Hausse	Stagnation	Baisse	Pas de visibilité	SO*
<b>Evolution de la production</b>										
par rapport au mois précédent	44	40	16		28	25	36	39		-13
au cours des trois prochains mois	36	32	9	23	27	30	33	9	28	21
<b>Evolution des nouvelles commandes</b>	34	34	30		4	17	47	35		-18
<b>Evolution des ventes</b>										
par rapport au mois précédent	54	27	19		34	40	27	33		7
au cours des trois prochains mois	40	26	7	26	33	34	29	5	31	29
<b>Evolution des prix des produits finis</b>										
par rapport au mois précédent	21	53	26		-5	16	64	21		-5
au cours des trois prochains mois	21	52	2	25	19	10	46	14	30	-3

	Septembre 2022					Octobre 2022				
	Sup. à la normale	Normal	Inf. à la normale	Non concerné	SO*	Sup. à la normale	Normal	Inf. à la normale	Non concerné	SO*
<b>Niveau des carnets de commandes</b>	5	65	30	1	-25	5	60	32	4	-27
<b>Niveau des stocks de produits finis</b>	10	74	14	3	-3	7	79	12	2	-5

(\*) SO : Solde d'opinion (différence entre le pourcentage des réponses "Hausse" ou "Supérieur à la Normale" et le pourcentage des réponses "Baisse" ou "Inférieur à la Normale")

**Tableau 2 : Résultats par branche d'activité**

	Industries agro-alimentaires					Industries textile et cuir					Industries chimiques et parachimiques					Industries mécaniques et métallurgiques					Industries électriques et électroniques				
	H*	S	B	PV	SO	H	S	B	PV	SO	H	S	B	PV	SO	H	S	B	PV	SO	H	S	B	PV	SO
<b>Evolution de la production</b>																									
par rapport au mois précédent	43	45	12		32	21	40	39		-19	11	36	52		-41	16	24	60		-44	71	26	2		69
au cours des trois prochains mois	6	33	18	43	-12	24	28	26	22	-2	49	36	3	13	46	30	24	0	46	30	24	49	18	9	6
<b>Evolution des nouvelles commandes</b>	25	55	20		5	11	36	52		-40	12	42	46		-35	14	60	27		-13	39	24	37		2
<b>Evolution des ventes</b>																									
par rapport au mois précédent	44	38	18		27	23	29	48		-25	20	29	51		-31	67	11	23		44	76	17	7		69
au cours des trois prochains mois	6	39	9	47	-3	22	28	14	35	8	49	32	1	18	47	49	6	2	43	48	28	44	18	11	10
<b>Evolution des prix des produits finis</b>																									
par rapport au mois précédent	16	83	1		15	10	85	5		5	24	37	39		-15	3	75	22		-19	11	89	0		11
au cours des trois prochains mois	16	61	0	23	16	5	37	10	47	-6	10	35	33	22	-22	5	47	0	48	5	12	61	0	27	12

	Industries agro-alimentaires					Industries textile et cuir					Industries chimiques et parachimiques					Industries mécaniques et métallurgiques					Industries électriques et électroniques				
	Sup. N*	N	Inf. N	NC	SO	Sup. N	N	Inf. N	NC	SO	Sup. N	N	Inf. N	NC	SO	Sup. N	N	Inf. N	NC	SO	Sup. N	N	Inf. N	NC	SO
<b>Niveau des carnets de commandes</b>	3	63	20	14	-17	7	60	33	0	-26	2	53	44	0	-42	11	66	23	0	-11	0	63	37	0	-37
<b>Niveau des stocks de produits finis</b>	3	84	11	3	-8	7	64	13	16	-6	3	88	9	0	-7	3	76	20	0	-17	54	39	7	0	48

(\*)H : Hausse ; S : Stagnation ; B : Baisse ; PV : Pas de Visibilité ; Sup.N : Supérieur à la normale ; N : Normal ; Inf. N : Inférieur à la normale ; NC : Non Concerné

## Industries agro-alimentaires

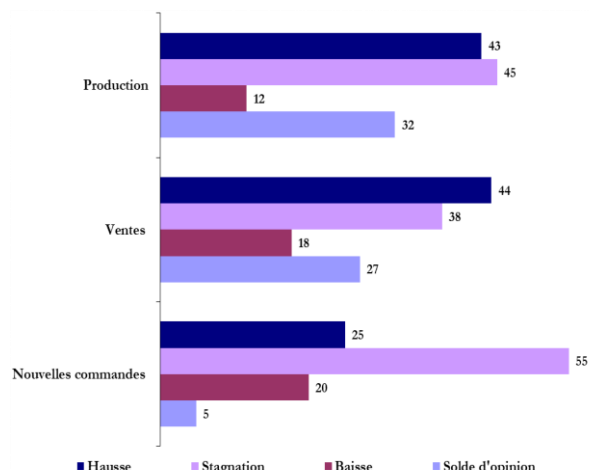
En octobre 2022, la production de la branche « agro-alimentaire » aurait marqué une hausse, avec un TUC qui se serait situé à 73%.

De même, les ventes auraient enregistré un accroissement tant sur le marché local qu'étranger.

Les commandes auraient pour leur part enregistré une stagnation, avec un carnet qui se serait situé à un niveau inférieur à la normale.

Pour les trois prochains mois, les chefs d'entreprises s'attendent à une baisse de la production et à une stagnation des ventes. Cependant, 43% des industriels déclarent des incertitudes quant à l'évolution future de la production et 47% pour ce qui est des ventes.

Graphe 3 : Principaux indicateurs des industries agro-alimentaires (proportion des répondants en %)



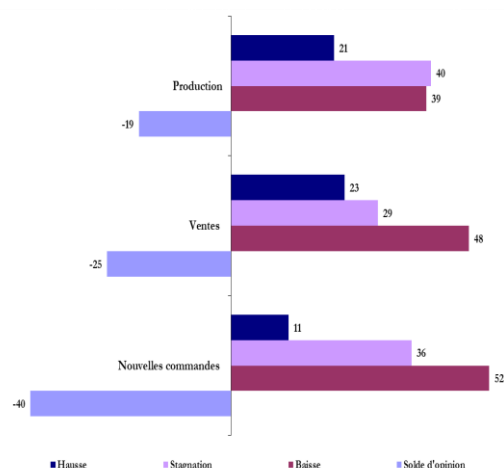
## Industries textile et cuir

La production de la branche « textile et cuir » aurait enregistré, en octobre, une baisse dans l'ensemble de ses sous-branches d'activité à l'exception de l'« industrie textile » où elle aurait augmenté. Dans ces conditions, le TUC se serait situé à 76%.

De même, les ventes auraient connu un repli aussi bien sur le marché local qu'étranger. Aussi, les commandes auraient diminué, avec un carnet qui se serait situé à un niveau inférieur à la normale.

Pour les trois prochains mois, les industriels s'attendent à une stagnation de la production et une hausse des ventes. Toutefois, 22% des entreprises indiquent un manque de visibilité quant à l'évolution future de la production et 35% pour ce qui est des ventes.

Gratification 4 : Principaux indicateurs des industries textile et cuir (proportion des répondants en %)



## Industries chimiques et parachimiques

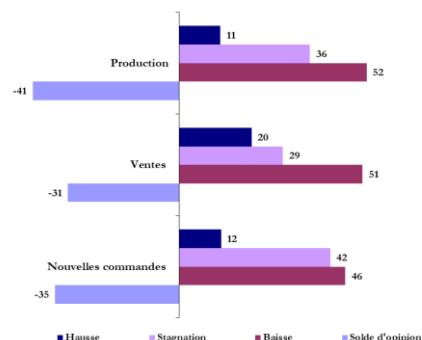
En octobre 2022, la production dans la « chimie et parachimie » aurait connu une baisse et le TUC se serait établi à 72%.

De même, les ventes auraient enregistré un recul, recouvrant une baisse des expéditions à l'étranger et un accroissement des ventes locales.

Aussi, les commandes auraient diminué, avec un carnet qui se serait situé à un niveau inférieur à normale.

Pour les trois mois à venir, les industriels de la branche anticipent une amélioration de l'activité.

Gratification 5 : Principaux indicateurs des industries chimiques et para-chimiques (proportion des répondants en %)



## Industries mécaniques et métallurgiques

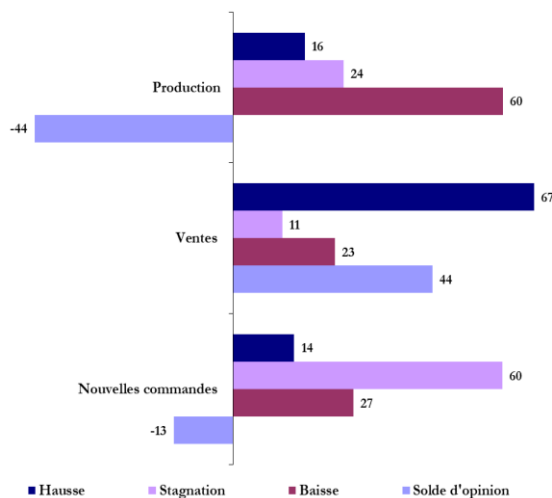
En octobre, la production de la branche « mécanique et métallurgie » aurait marqué une baisse dans les principales sous-branches, à l'exception du « travail des métaux » où elle aurait augmenté. Dans ces conditions, le TUC se serait situé à 76%.

En revanche, les ventes auraient enregistré un accroissement, recouvrant une hausse des expéditions à l'étranger et une baisse des ventes locales.

Pour leur part, les commandes se seraient repliées avec un carnet qui se serait établi à un niveau inférieur à la normale.

Pour les trois prochains mois, les patrons anticipent une hausse de la production et des ventes. Cependant, 46% des entreprises déclarent des incertitudes quant à l'évolution future de la production et 43% pour ce qui est des ventes.

Graphe 6 : Principaux indicateurs des industries mécaniques et métallurgiques (proportion des répondants en %)



## Industries électriques et électroniques

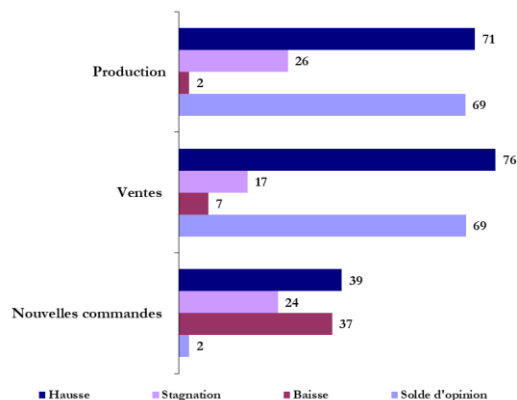
Dans la branche « électrique et électronique », la production aurait progressé en octobre et le TUC se serait situé à 80%.

Pour ce qui est des ventes, elles auraient marqué une hausse, reflétant une progression sur le marché étranger et une stagnation sur le marché local.

Pour leur part, les commandes auraient stagné, avec un carnet qui se serait situé à un niveau inférieur à la normale.

Pour les trois prochains mois, les patrons anticipent une amélioration de la production et des ventes.

Graphe 7 : Principaux indicateurs des industries électriques et électroniques (proportion des répondants en %)



### Bank Al-Maghrib

Angle Avenue Benberka et Avenue Annakhil, Hay Ryad - Rabat - Maroc

T él. (212) 5 37 57 41 04 • F a x (212) 5 37 57 41 11/12

www.bkam.ma

Dépôt légal : 2007 / 0028

### Note technique de l'enquête

L'enquête mensuelle de conjoncture industrielle de Bank Al-Maghrib qui a reçu le visa du Comité de Coordination des Etudes Statistiques (CO.CO.E.S) N° 19-07-06-03, est une enquête d'opinion menée auprès d'un échantillon représentatif comprenant près de 400 entreprises industrielles.

Les résultats de l'enquête sont pondérés en utilisant les chiffres d'affaires des entreprises du secteur industriel se rapportant à l'exercice 2016.

L'objectif de l'enquête est de disposer de données dans des délais courts permettant une évaluation de la conjoncture industrielle. Lancée au début de chaque mois, l'enquête recueille les appréciations des chefs d'entreprises sur l'évolution de leur activité par rapport au mois précédent et par rapport au même mois de l'année précédente, ainsi que leurs anticipations quant à son évolution à court terme. Ces données synthétisées ne sont pas corrigées des variations saisonnières.

Pour en savoir plus, voir la [méthodologie](#) et le [calendrier de publication](#) disponibles sur le site de Bank Al-Maghrib.