

L'enquête de conjoncture de Bank Al-Maghrib au titre du mois de décembre fait ressortir une baisse, d'un mois à l'autre, de l'activité. Ainsi, la production aurait reculé et le Taux d'Utilisation des Capacités de production (TUC) se serait établi à 74% après 75% le mois précédent.

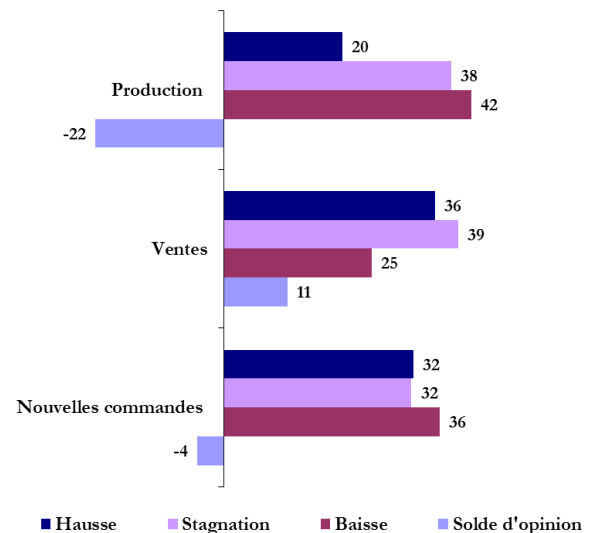
La production aurait connu un repli dans la « chimie et parachimie » et dans la « mécanique et métallurgie » et une hausse dans l'« agro-alimentaire », dans le « textile et cuir » et dans l'« électrique et électronique ».

Pour ce qui est des ventes, elles auraient enregistré un accroissement, en lien avec la hausse des expéditions à l'étranger ; les ventes sur le marché local ayant, en revanche, reculé. Par branche d'activité, elles auraient progressé dans l'ensemble des branches à l'exception de « mécanique et métallurgie » où elles se seraient repliées.

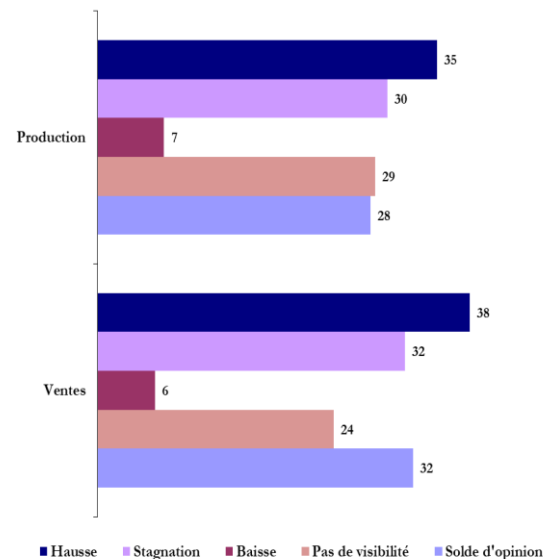
Concernant les commandes, elles auraient diminué dans toutes les branches hormis la « chimie et parachimie » où elles auraient plutôt augmenté. Les carnets de commandes se seraient, pour leur part, situés à des niveaux inférieurs à la normale dans toutes les branches d'activité à l'exception de l'« électrique et électronique » où leur niveau serait resté normal.

Pour les trois prochains mois, les industriels anticipent une amélioration de l'activité. Cependant, 29% des entreprises déclarent des incertitudes quant à l'évolution future de la production et 24% pour ce qui est des ventes.

Graphe 1 : Principaux résultats  
(Proportion des répondants en %)



Graphe 2 : Anticipations pour les trois prochains mois  
(Proportion des répondants en %)



L'enquête a été menée du 2 au 30 janvier 2023. Les résultats sont établis sur la base d'un taux de réponse de 65%.

En octobre 2018, l'échantillon de l'enquête mensuelle de conjoncture de Bank Al-Maghrib a fait l'objet d'une révision. Celle-ci a été opérée de manière à assurer la comparabilité des résultats d'un mois à l'autre.

Les résultats de l'enquête sont synthétisés sous forme de soldes d'opinion représentant la différence entre le pourcentage de réponses «Hausse» ou «Supérieur à la Normale» et le pourcentage de réponses «Baisse» ou «Inférieur à la Normale». A titre d'exemple, un solde d'opinion de 2 relatif à la production industrielle signifie que le pourcentage d'entreprises indiquant une amélioration de leur production est supérieur de 2 points à celui des entreprises indiquant une baisse.

Les opinions exprimées sont celles des industriels répondant à l'enquête et ne reflètent pas nécessairement le point de vue de Bank Al-Maghrib.

**Tableau 1 : Résultats globaux**

	Part des répondants et solde d'opinion (%)									
	Novembre 2022					Décembre 2022				
	Hausse	Stagnation	Baisse	Pas de visibilité	SO*	Hausse	Stagnation	Baisse	Pas de visibilité	SO*
<b>Evolution de la production</b>										
par rapport au mois précédent	27	58	15		11	20	38	42		-22
au cours des trois prochains mois	29	37	9	24	21	35	30	7	29	28
<b>Evolution des nouvelles commandes</b>	30	54	16		14	32	32	36		-4
<b>Evolution des ventes</b>										
par rapport au mois précédent	40	31	29		10	36	39	25		11
au cours des trois prochains mois	38	30	4	28	34	38	32	6	24	32
<b>Evolution des prix des produits finis</b>										
par rapport au mois précédent	22	69	8		14	13	66	21		-8
au cours des trois prochains mois	30	44	1	26	29	11	49	16	24	-5

	Novembre 2022					Décembre 2022				
	Sup. à la normale	Normal	Inf. à la normale	Non concerné	SO*	Sup. à la normale	Normal	Inf. à la normale	Non concerné	SO*
<b>Niveau des carnets de commandes</b>	9	67	24	1	-14	6	63	30	2	-24
<b>Niveau des stocks de produits finis</b>	11	73	14	2	-3	2	83	13	2	-10

(\*) SO : Solde d'opinion (différence entre le pourcentage des réponses "Hausse" ou "Supérieur à la Normale" et le pourcentage des réponses "Baisse" ou "Inférieur à la Normale")

**Tableau 2 : Résultats par branche d'activité**

	Industries agro-alimentaires					Industries textile et cuir					Industries chimiques et parachimiques					Industries mécaniques et métallurgiques					Industries électriques et électroniques				
	H*	S	B	PV	SO	H	S	B	PV	SO	H	S	B	PV	SO	H	S	B	PV	SO	H	S	B	PV	SO
<b>Evolution de la production</b>																									
par rapport au mois précédent	32	48	20		12	33	44	23		9	12	34	54		-42	7	27	66		-59	47	53	0		47
au cours des trois prochains mois	11	35	14	40	-4	14	49	9	29	5	60	27	4	10	56	22	27	5	47	17	41	16	0	44	41
<b>Evolution des nouvelles commandes</b>	25	39	35		-10	23	44	33		-10	48	21	30		18	17	27	56		-39	13	66	21		-8
<b>Evolution des ventes</b>																									
par rapport au mois précédent	38	44	19		19	44	42	15		29	48	23	30		18	11	56	32		-21	19	70	11		7
au cours des trois prochains mois	22	40	12	26	10	14	37	21	28	-8	59	26	3	11	57	24	27	0	50	24	46	41	0	13	46
<b>Evolution des prix des produits finis</b>																									
par rapport au mois précédent	14	85	1		13	13	83	3		10	11	49	41		-30	12	65	22		-10	24	76	0		24
au cours des trois prochains mois	22	54	1	23	21	5	54	6	35	-1	4	50	36	10	-32	5	37	6	52	-1	34	49	0	17	34

	Industries agro-alimentaires					Industries textile et cuir					Industries chimiques et parachimiques					Industries mécaniques et métallurgiques					Industries électriques et électroniques				
	Sup. N*	N	Inf. N	NC	SO	Sup. N	N	Inf. N	NC	SO	Sup. N	N	Inf. N	NC	SO	Sup. N	N	Inf. N	NC	SO	Sup. N	N	Inf. N	NC	SO
<b>Niveau des carnets de commandes</b>	6	71	15	8	-8	0	71	29	0	-29	8	37	54	0	-46	3	89	9	0	-6	0	98	2	0	-2
<b>Niveau des stocks de produits finis</b>	0	86	10	4	-10	6	74	13	6	-7	1	91	8	0	-7	7	66	27	0	-20	0	92	8	0	-8

(\*)H : Hausse ; S : Stagnation ; B : Baisse ; PV : Pas de Visibilité ; Sup.N : Supérieur à la normale ; N : Normal ; Inf. N : Inférieur à la normale ; NC : Non Concerné

## Industries agro-alimentaires

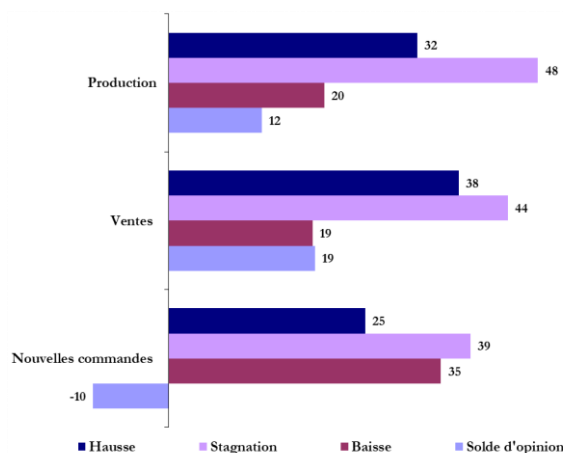
En décembre 2022, la production de la branche « agro-alimentaire » aurait connu une progression, avec un TUC qui se serait situé à 75%.

De même, les ventes auraient enregistré une hausse tant sur le marché local qu'étranger.

Pour ce qui est des commandes, elles auraient marqué un repli, avec un carnet qui se serait situé à un niveau inférieur à la normale.

Pour les trois prochains mois, les chefs d'entreprises s'attendent à une stagnation de la production et une hausse des ventes. Cependant, 40% des industriels déclarent des incertitudes quant à l'évolution future de la production et 26% pour ce qui est des ventes.

Graphe 3 : Principaux indicateurs des industries agro-alimentaires (proportion des répondants en %)



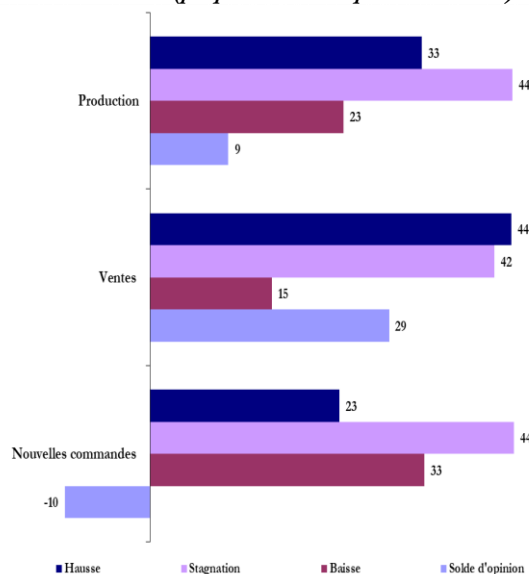
## Industries textile et cuir

La production et les ventes de la branche « textile et cuir » auraient enregistré, en décembre, une progression dans l'ensemble de ses sous-branches hormis l'« industrie du cuir et de la chaussure » où elles auraient reculé. Dans ces conditions, le TUC se serait situé à 80%.

Les commandes auraient, en revanche, accusé un repli, recouvrant des diminutions dans l'« industrie textile » et dans l'« industrie du cuir et de la chaussure » et une hausse dans l'« industrie de l'habillement et des fourrures ». Pour ce qui est du carnet des commandes, il se serait situé à un niveau inférieur à la normale dans toutes les sous-branches.

Pour les trois prochains mois, les industriels s'attendent à une stagnation de la production et à une baisse des ventes. Toutefois, plus d'une entreprise sur quatre indiquent un manque de visibilité quant à leur évolution future.

Graphe 4 : Principaux indicateurs des industries textile et cuir (proportion des répondants en %)



## Industries chimiques et parachimiques

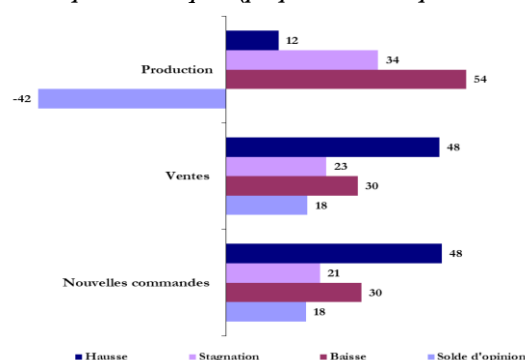
En décembre 2022, la production dans la « chimie et parachimie » aurait reculé et le TUC se serait établi à 73%.

Pour ce qui est des ventes, elles auraient affiché une hausse, reflétant un accroissement des expéditions à l'étranger et une baisse des ventes locales.

De même, les commandes auraient progressé, avec un carnet qui se serait resté à un niveau inférieur à la normale.

Pour les trois mois à venir, les industriels de la branche anticipent une amélioration de l'activité.

Graphe 5 : Principaux indicateurs des industries chimiques et para-chimiques (proportion des répondants en %)



## Industries mécaniques et métallurgiques

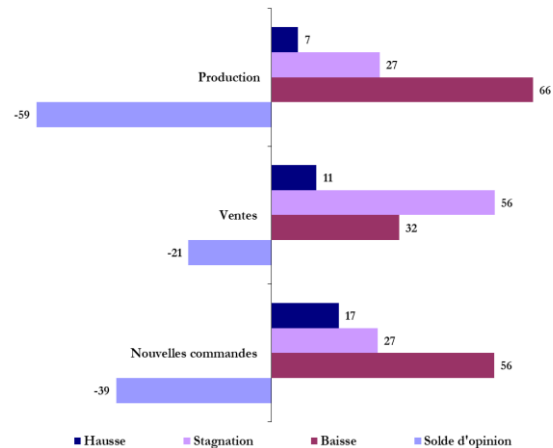
En décembre 2022, la production de la branche « mécanique et métallurgie » aurait marqué un repli dans les principales sous-branches, à l'exception du « travail des métaux » où elle aurait stagné. Dans ces conditions, le TUC se serait établi à 72%.

De même, les ventes auraient diminué aussi bien sur le marché local qu'étranger.

Aussi, les commandes se seraient repliées, avec un carnet qui se serait établi à un niveau inférieur à la normale.

Pour les trois prochains mois, les patrons anticipent une hausse de la production et des ventes. Cependant, près de la moitié des entreprises déclarent des incertitudes quant à leur évolution future.

Graphe 6 : Principaux indicateurs des industries mécaniques et métallurgiques (proportion des répondants en %)



## Industries électriques et électroniques

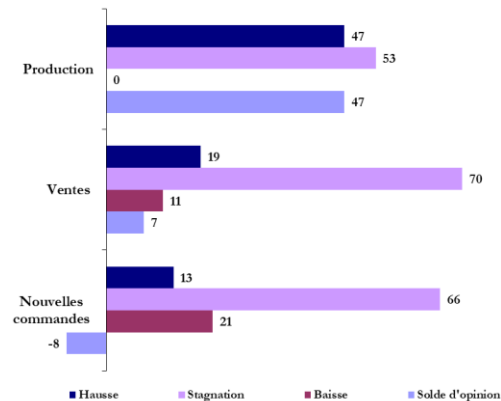
La production de la branche aurait augmenté en décembre et le TUC se serait situé à 79%.

Pour ce qui est des ventes, elles auraient marqué une hausse, reflétant une augmentation sur le marché local et une stagnation sur le marché étranger.

Pour leur part, les commandes auraient diminué, avec un carnet qui se serait situé à un niveau normal.

Pour les trois prochains mois, les industriels indiquent une hausse de la production et des ventes. Toutefois, 44% d'entre eux n'auraient pas de visibilité quant à l'évolution future de la production.

Graphe 7 : Principaux indicateurs des industries électriques et électroniques (proportion des répondants en %)



### Bank Al-Maghrib

Angle Avenue Benberka et Avenue Annakhil, Hay Ryad - Rabat - Maroc

T él. (212) 5 37 57 41 04 • F a x (212) 5 37 57 41 11/12

www.bkam.ma

Dépôt légal : 2007 / 0028

### Note technique de l'enquête

L'enquête mensuelle de conjoncture industrielle de Bank Al-Maghrib qui a reçu le visa du Comité de Coordination des Etudes Statistiques (CO.CO.E.S) N° 19-07-06-03, est une enquête d'opinion menée auprès d'un échantillon représentatif comprenant près de 400 entreprises industrielles.

Les résultats de l'enquête sont pondérés en utilisant les chiffres d'affaires des entreprises du secteur industriel se rapportant à l'exercice 2016.

L'objectif de l'enquête est de disposer de données dans des délais courts permettant une évaluation de la conjoncture industrielle. Lancée au début de chaque mois, l'enquête recueille les appréciations des chefs d'entreprises sur l'évolution de leur activité par rapport au mois précédent et par rapport au même mois de l'année précédente, ainsi que leurs anticipations quant à son évolution à court terme. Ces données synthétisées ne sont pas corrigées des variations saisonnières.

Pour en savoir plus, voir la [méthodologie](#) et le [calendrier de publication](#) disponibles sur le site de Bank Al-Maghrib.