

L'enquête de conjoncture de Bank Al-Maghrib au titre du mois de novembre fait ressortir une amélioration de l'activité, avec un Taux d'Utilisation des Capacités de production (TUC) qui se serait stabilisé autour de 76%.

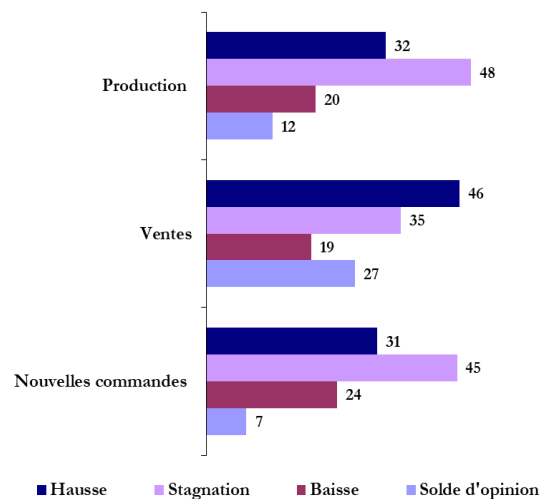
La production aurait enregistré une hausse, recouvrant des augmentations dans la « chimie et parachimie » et dans la « mécanique et métallurgie », une stagnation dans le « textile et cuir » et dans l'« agro-alimentaire » et une baisse dans l'«électrique et électronique».

Pour ce qui est des ventes, elles auraient affiché un accroissement aussi bien sur le marché local qu'étranger. Par branche, elles auraient enregistré une progression dans la « chimie et parachimie », dans la « mécanique et métallurgie » et dans le « textile et cuir », une stagnation dans l'« électrique et électronique» et une baisse dans l'«agro-alimentaire ».

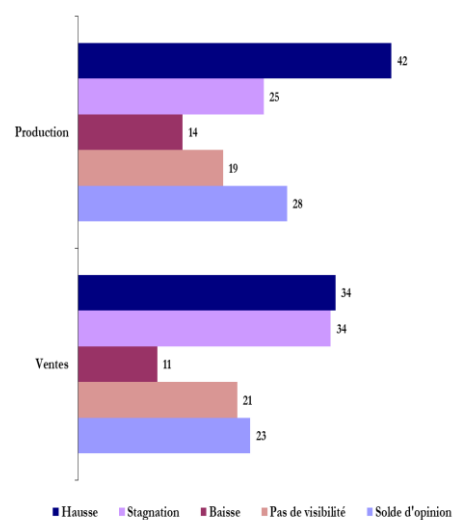
S'agissant des commandes, elles auraient connu une hausse, recouvrant des accroissements dans la « chimie et parachimie », dans la « mécanique et métallurgie » et dans l'« électrique et électronique», une stagnation dans le «textile et cuir » et une diminution dans l'« agro-alimentaire ». Les carnets de commandes se seraient, pour leur part, situés à un niveau inférieur à la normale dans l'ensemble des branches à l'exception de l'« électrique et électronique» où ils auraient été à un niveau normal.

Pour les trois prochains mois, les industriels anticipent une amélioration de la production et des ventes dans toutes les branches à l'exception de l'« agro-alimentaire » où ils s'attendent à une baisse de la production et à une stagnation des ventes. Cependant, une entreprise sur cinq déclare des incertitudes quant à leur évolution future.

Graphe 1 : Principaux résultats  
(Proportion des répondants en %)



Graphe 2 : Anticipations pour les trois prochains mois  
(Proportion des répondants en %)



L'enquête a été menée du 1<sup>er</sup> au 27 décembre 2023. Les résultats sont établis sur la base d'un taux de réponse de 63%.

En octobre 2018, l'échantillon de l'enquête mensuelle de conjoncture de Bank Al-Maghrib a fait l'objet d'une révision. Celle-ci a été opérée de manière à assurer la comparabilité des résultats d'un mois à l'autre.

Les résultats de l'enquête sont synthétisés sous forme de soldes d'opinion représentant la différence entre le pourcentage de réponses "Hausse" ou "Supérieur à la Normale" et le pourcentage de réponses "Baisse" ou "Inférieur à la Normale". A titre d'exemple, un solde d'opinion de 2 relatif à la production industrielle signifie que le pourcentage d'entreprises indiquant une amélioration de leur production est supérieur de 2 points à celui des entreprises indiquant une baisse.

Les opinions exprimées sont celles des industriels répondant à l'enquête et ne reflètent pas nécessairement le point de vue de Bank Al-Maghrib.

**Tableau 1 : Résultats globaux**

	Part des répondants et solde d'opinion (%)									
	Octobre 2023					Novembre 2023				
	Hausse	Stagnation	Baisse	Pas de visibilité	SO*	Hausse	Stagnation	Baisse	Pas de visibilité	SO*
<b>Evolution de la production</b>										
par rapport au mois précédent	49	40	11		38	32	48	20		13
au cours des trois prochains mois	43	21	9	27	34	42	25	14	19	28
<b>Evolution des nouvelles commandes</b>	29	44	26		2	31	45	24		7
<b>Evolution des ventes</b>										
par rapport au mois précédent	39	32	28		11	46	35	19		27
au cours des trois prochains mois	34	37	4	25	31	34	34	11	21	24
<b>Evolution des prix des produits finis</b>										
par rapport au mois précédent	20	75	5		16	17	75	8		9
au cours des trois prochains mois	5	58	17	19	-12	7	71	5	17	2

	Octobre 2023					Novembre 2023				
	Sup. à la normale	Normal	Inf. à la normale	Non concerné	SO*	Sup. à la normale	Normal	Inf. à la normale	Non concerné	SO*
<b>Niveau des carnets de commandes</b>	4	72	22	0	-18	8	70	23	0	-15
<b>Niveau des stocks de produits finis</b>	4	80	11	5	-7	4	77	15	4	-10

(\*) SO : Solde d'opinion (différence entre le pourcentage des réponses "Hausse" ou "Supérieur à la Normale" et le pourcentage des réponses "Baisse" ou "Inférieur à la Normale")

**Tableau 2 : Résultats par branche d'activité**

	Industries agro-alimentaires					Industries textile et cuir					Industries chimiques et parachimiques					Industries mécaniques et métallurgiques					Industries électriques et électroniques				
	H*	S	B	PV	SO	H	S	B	PV	SO	H	S	B	PV	SO	H	S	B	PV	SO	H	S	B	PV	SO
<b>Evolution de la production</b>																									
par rapport au mois précédent	27	41	32		-5	24	47	29		-5	26	58	16		10	59	31	10		49	9	76	16		-7
au cours des trois prochains mois	11	39	17	33	-6	25	34	13	27	12	48	24	12	16	36	68	5	18	10	50	56	33	0	11	56
<b>Evolution des nouvelles commandes</b>	19	40	41		-22	18	62	20		-2	33	53	15		18	51	21	28		22	10	90	0		10
<b>Evolution des ventes</b>																									
par rapport au mois précédent	23	40	36		-13	33	46	21		12	66	23	11		55	50	36	14		36	9	80	12		-3
au cours des trois prochains mois	16	34	20	30	-4	25	46	2	27	24	48	28	12	13	36	25	45	2	28	23	70	17	1	12	68
<b>Evolution des prix des produits finis</b>																									
par rapport au mois précédent	8	82	9		-1	6	87	7		-1	30	59	11		19	10	86	4		6	0	100	0		0
au cours des trois prochains mois	10	61	7	21	3	11	69	0	20	11	9	77	4	9	5	0	68	7	25	-7	0	77	0	23	0

	Industries agro-alimentaires					Industries textile et cuir					Industries chimiques et parachimiques					Industries mécaniques et métallurgiques					Industries électriques et électroniques				
	Sup. N*	N	Inf. N	NC	SO	Sup. N	N	Inf. N	NC	SO	Sup. N	N	Inf. N	NC	SO	Sup. N	N	Inf. N	NC	SO	Sup. N	N	Inf. N	NC	SO
<b>Niveau des carnets de commandes</b>	3	71	26	0	-23	2	80	19	0	-17	14	65	21	0	-7	5	67	28	0	-22	0	96	4	0	-4
<b>Niveau des stocks de produits finis</b>	12	75	8	5	4	0	81	13	6	-13	2	87	12	0	-10	3	62	25	11	-22	0	76	24	0	-24

(\*)H : Hausse ; S : Stagnation ; B : Baisse ; PV : Pas de Visibilité ; Sup.N : Supérieur à la normale ; N : Normal ; Inf. N : Inférieur à la normale ; NC : Non Concerné

## Industries agro-alimentaires

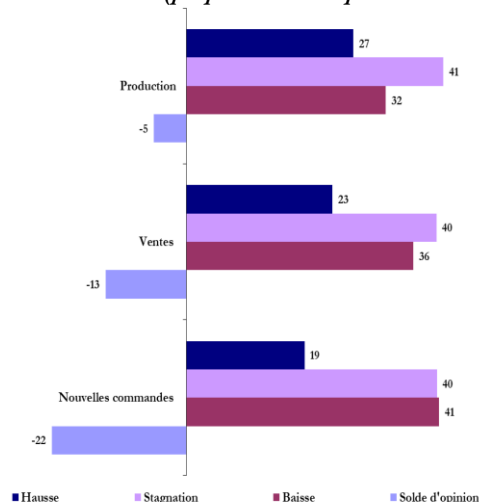
En novembre 2023, la production de la branche « agro-alimentaire » aurait stagné, avec un TUC qui se serait situé à 67%.

S'agissant des ventes, elles auraient connu une baisse, recouvrant un recul sur le marché local et une hausse des expéditions à l'étranger.

Pour ce qui est des commandes, elles auraient diminué, avec un carnet qui se serait situé à un niveau inférieur à la normale.

Pour les trois prochains mois, les chefs d'entreprises s'attendent à une baisse de la production et à une stagnation des ventes. Cependant, près du tiers des entreprises indiquent un manque de visibilité quant à l'évolution future de la production et des ventes.

Graphe 3 : Principaux indicateurs des industries agro-alimentaires (proportion des répondants en %)



## Industries textile et cuir

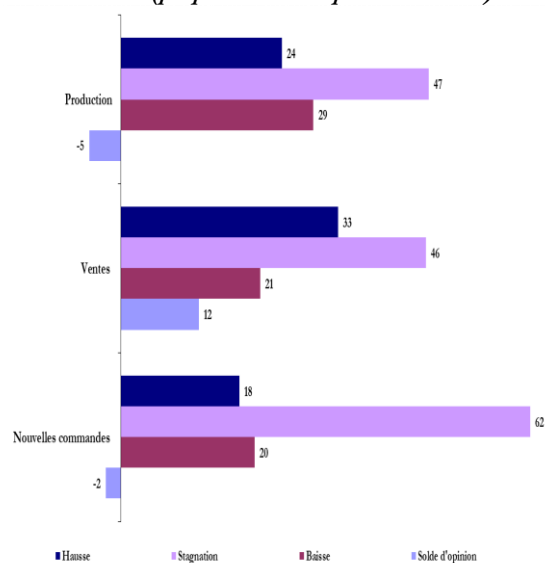
La production de la branche « textile et cuir », en novembre 2023, aurait enregistré une stagnation, recouvrant une hausse dans l'« industrie textile » et des baisses dans l'« industrie de l'habillement et des fourrures » et dans l'« industrie du cuir et de la chaussure ». Dans ces conditions, le TUC se serait établi à 82%.

Pour ce qui est des ventes, elles auraient marqué une progression dans toutes les sous-branches hormis l'« industrie de l'habillement et des fourrures » où elles auraient plutôt reculé.

Pour ce qui est des commandes, elles auraient stagné avec un carnet de commandes qui se serait situé à un niveau inférieur à la normale.

Pour les trois prochains mois, les industriels s'attendent à une hausse de la production et des ventes, avec 27% d'entre eux qui signalent des incertitudes quant à leur évolution future.

Graphe 4 : Principaux indicateurs des industries textile et cuir (proportion des répondants en %)



## Industries chimiques et parachimiques

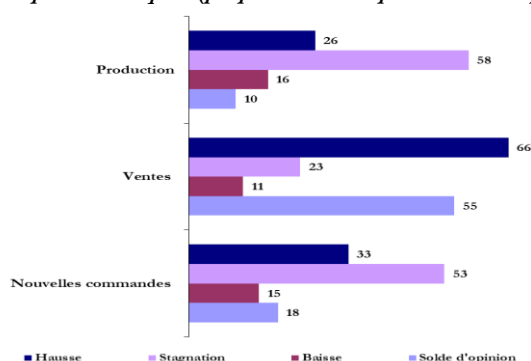
La production de la « chimie et parachimie » aurait progressé et le TUC se serait établi à 76%.

Pour ce qui est des ventes, elles auraient progressé aussi bien sur le marché local qu'étranger.

De même, les commandes auraient augmenté, avec un carnet qui se serait établi à un niveau inférieur à la normale.

Pour les trois mois à venir, les entreprises anticipent une amélioration de l'activité.

Gratification 5 : Principaux indicateurs des industries chimiques et para-chimiques (proportion des répondants en %)



## Industries mécaniques et métallurgiques

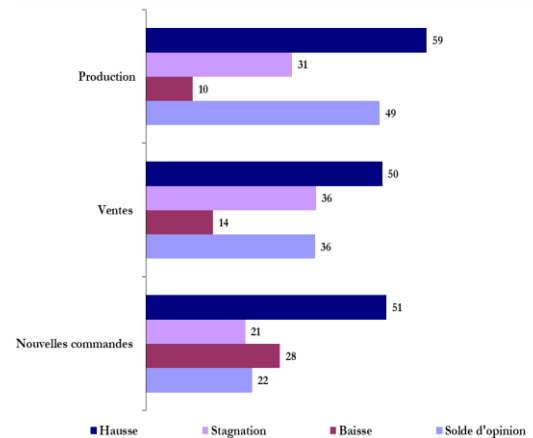
En novembre 2023, la production de la « mécanique et métallurgie » aurait augmenté et le TUC se serait établi à 82%.

De même, les ventes auraient progressé tant sur le marché local qu'étranger.

Les commandes se seraient, pour leur part, accrues et les carnets de commandes se seraient situés à un niveau inférieur à la normale.

Pour les trois prochains mois, les patrons anticipent une hausse de la production et des ventes. Cependant, 28% des entreprises déclarent des incertitudes quant à l'évolution future des ventes.

Graphe 6 : Principaux indicateurs des industries mécaniques et métallurgiques (proportion des répondants en %)



## Industries électriques et électroniques

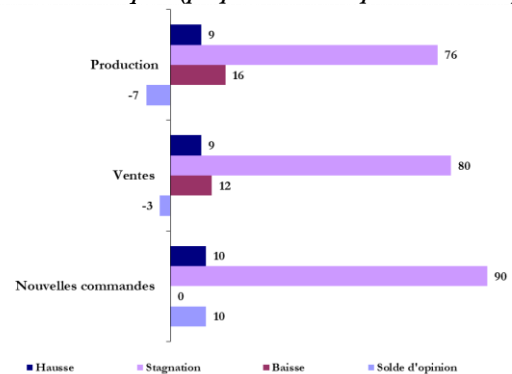
La production de la branche aurait reculé, en novembre 2023, et le TUC se serait situé à 83%.

Pour ce qui des ventes, elles auraient stagné, avec une baisse sur le marché local et une hausse sur celui étranger.

Pour leur part, les commandes auraient enregistré une progression et le carnet des commandes se serait situé à un niveau normal.

Pour les trois prochains mois, les patrons prévoient une hausse de la production et des ventes.

Graphe 7 : Principaux indicateurs des industries électriques et électroniques (proportion des répondants en %)



### Bank Al-Maghrib

Angle Avenue Benberka et Avenue Annakhil, Hay Ryad - Rabat - Maroc

T él. (212) 5 37 57 41 04 • F ax (212) 5 37 57 41 11/12

www.bkam.ma

Dépôt légal : 2007 / 0028

### Note technique de l'enquête

L'enquête mensuelle de conjoncture industrielle de Bank Al-Maghrib qui a reçu le visa du Comité de Coordination des Etudes Statistiques (CO.CO.E.S) N° 19-07-06-03, est une enquête d'opinion menée auprès d'un échantillon représentatif comprenant près de 400 entreprises industrielles.

Les résultats de l'enquête sont pondérés en utilisant les chiffres d'affaires des entreprises du secteur industriel se rapportant à l'exercice 2016.

L'objectif de l'enquête est de disposer de données dans des délais courts permettant une évaluation de la conjoncture industrielle. Lancée au début de chaque mois, l'enquête recueille les appréciations des chefs d'entreprises sur l'évolution de leur activité par rapport au mois précédent et par rapport au même mois de l'année précédente, ainsi que leurs anticipations quant à son évolution à court terme. Ces données synthétisées ne sont pas corrigées des variations saisonnières.

Pour en savoir plus, voir la [méthodologie](#) et le [calendrier de publication](#) disponibles sur le site de Bank Al-Maghrib.