

L'enquête de conjoncture de Bank Al-Maghrib au titre du mois d'avril fait ressortir une amélioration de l'activité par rapport au mois précédent. En effet, la production aurait progressé et le Taux d'Utilisation des Capacités de production (TUC) se serait situé à 78%.

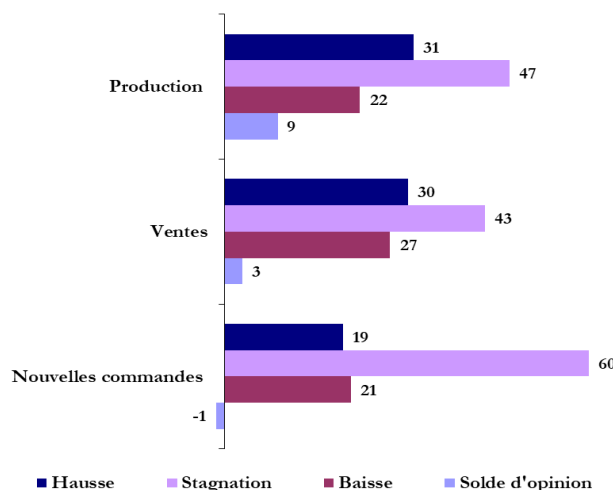
Ainsi, la production aurait enregistré une progression dans la « chimie et parachimie » et dans l'« électrique et électronique », une stagnation dans l'« agroalimentaire » et une baisse dans la « mécanique et métallurgie » et dans le « textile et cuir ».

S'agissant des ventes, elles auraient connu une stagnation, recouvrant une baisse sur le marché local et une hausse des expéditions à l'étranger. Par branche, elles auraient enregistré une diminution dans l'ensemble des branches à l'exception de la « chimie et parachimie » où elles auraient plutôt augmenté.

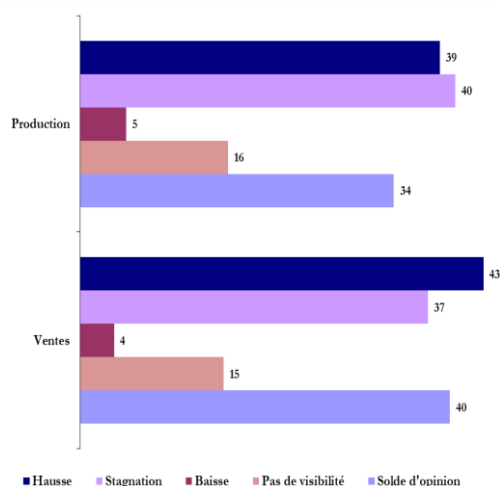
Pour ce qui est des commandes, elles auraient enregistré une stagnation, recouvrant un accroissement dans la « mécanique et métallurgie » et dans le « textile et cuir », une stagnation dans l'« agro-alimentaire » et dans l'« électrique et électronique » et une baisse dans la « chimie et parachimie ». Les carnets de commandes se seraient, pour leur part, situés à un niveau inférieur à la normale. Par branche, ils auraient été supérieurs à la normale dans la « mécanique et métallurgie », à un niveau normal dans l'« agro-alimentaire » et dans l'« électrique et électronique », et inférieurs à la normale dans la « chimie et parachimie » et dans le « textile et cuir ».

Pour les trois prochains mois, les industriels anticipent une hausse de la production et des ventes dans toutes les branches d'activité sauf dans la « mécanique et métallurgie » où ils s'attendent plutôt à une stagnation de la production.

Graphe 1 : Principaux résultats
(Proportion des répondants en %)



Graphe 2 : Anticipations pour les trois prochains mois
(Proportion des répondants en %)



L'enquête a été menée du 1^{er} au 30 mai 2024. Les résultats sont établis sur la base d'un taux de réponse de 65%.

En octobre 2018, l'échantillon de l'enquête mensuelle de conjoncture de Bank Al-Maghrib a fait l'objet d'une révision. Celle-ci a été opérée de manière à assurer la comparabilité des résultats d'un mois à l'autre.

Les résultats de l'enquête sont synthétisés sous forme de soldes d'opinion représentant la différence entre le pourcentage de réponses "Hausse" ou "Supérieur à la Normale" et le pourcentage de réponses "Baisse" ou "Inférieur à la Normale". A titre d'exemple, un solde d'opinion de 2 relatif à la production industrielle signifie que le pourcentage d'entreprises indiquant une amélioration de leur production est supérieur de 2 points à celui des entreprises indiquant une baisse.

Tableau 1 : Résultats globaux

	Part des répondants et solde d'opinion (%)									
	Mars 2024					Avril 2024				
	Hausse	Stagnation	Baisse	Pas de visibilité	SO*	Hausse	Stagnation	Baisse	Pas de visibilité	SO*
Evolution de la production										
par rapport au mois précédent	48	38	13		35	31	47	22		9
au cours des trois prochains mois	37	37	8	19	29	39	40	5	16	34
Evolution des nouvelles commandes	17	63	20		-3	19	60	21		-1
Evolution des ventes										
par rapport au mois précédent	40	44	16		23	30	43	27		3
au cours des trois prochains mois	45	28	8	19	37	43	37	4	15	40
Evolution des prix des produits finis										
par rapport au mois précédent	16	78	6		10	18	78	4		14
au cours des trois prochains mois	6	77	3	14	3	14	66	3	18	11

	Mars 2024					Avril 2024				
	Sup. à la normale	Normal	Inf. à la normale	Non concerné	SO*	Sup. à la normale	Normal	Inf. à la normale	Non concerné	SO*
Niveau des carnets de commandes	5	70	24	1	-19	6	70	22	1	-16
Niveau des stocks de produits finis	9	78	8	5	1	10	77	9	4	1

(*) SO : Solde d'opinion (différence entre le pourcentage des réponses "Hausse" ou "Supérieur à la Normale" et le pourcentage des réponses "Baisse" ou "Inférieur à la Normale")

Tableau 2 : Résultats par branche d'activité

	Industries agro-alimentaires					Industries textile et cuir					Industries chimiques et parachimiques					Industries mécaniques et métallurgiques					Industries électriques et électroniques				
	H*	S	B	PV	SO	H	S	B	PV	SO	H	S	B	PV	SO	H	S	B	PV	SO	H	S	B	PV	SO
Evolution de la production																									
par rapport au mois précédent	39	25	36		3	13	41	46	0	-33	40	44	16		25	1	86	13		-13	68	15	17	0	51
au cours des trois prochains mois	30	48	3	19	28	38	24	0	38	38	52	31	4	13	48	12	64	12	11	0	84	3	0	13	84
Evolution des nouvelles commandes	38	22	40		-2	34	44	22		12	6	80	14		-8	14	78	8		7	37	25	38	0	0
Evolution des ventes																									
par rapport au mois précédent	27	32	40		-13	14	51	35	0	-21	47	34	19		28	15	57	28		-13	2	82	17	0	-15
au cours des trois prochains mois	22	50	12	16	11	38	37	0	25	38	54	35	1	11	52	39	39	1	21	37	84	0	0	16	84
Evolution des prix des produits finis																									
par rapport au mois précédent	2	90	8		-6	13	86	1	0	11	37	60	3		34	9	91	0		9	0	88	12	0	-12
au cours des trois prochains mois	4	51	9	35	-5	8	73	0	20	8	5	81	1	14	4	43	51	0	6	43	12	73	0	14	12

	Industries agro-alimentaires					Industries textile et cuir					Industries chimiques et parachimiques					Industries mécaniques et métallurgiques					Industries électriques et électroniques				
	Sup. N*	N	Inf. N	NC	SO	Sup. N	N	Inf. N	NC	SO	Sup. N	N	Inf. N	NC	SO	Sup. N	N	Inf. N	NC	SO	Sup. N	N	Inf. N	NC	SO
Niveau des carnets de commandes	4	90	4	0	0	9	60	14	17	-5	3	52	45	0	-43	14	78	8	0	7	0	100	0	0	0
Niveau des stocks de produits finis	4	79	11	6	-7	11	70	15	4	-5	6	89	5	0	0	25	54	9	12	16	0	85	15	0	-15

(*)H : Hausse ; S : Stagnation ; B : Baisse ; PV : Pas de Visibilité ; Sup.N : Supérieur à la normale ; N : Normal ; Inf. N : Inférieur à la normale ; NC : Non Concerné

Industries agro-alimentaires

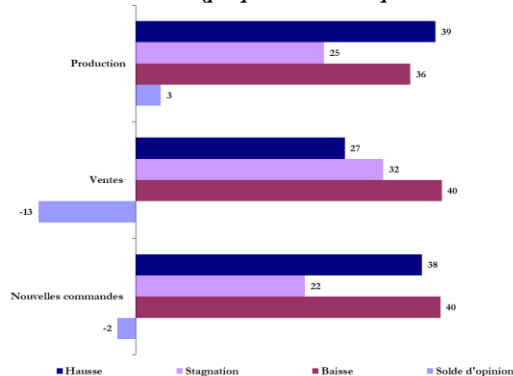
En avril 2024, la production de la branche « agro-alimentaire » aurait stagné, avec un TUC qui se serait situé à 72%.

Pour ce qui est des ventes, elles se seraient repliées tant sur le marché local qu'étranger.

S'agissant des commandes, elles auraient stagné, avec un carnet qui se serait situé à un niveau normal.

Pour les trois prochains mois, les chefs d'entreprises s'attendent à une hausse de la production et des ventes. Toutefois, une entreprise sur cinq indique un manque de visibilité quant à l'évolution de la production.

Graphe 3 : Principaux indicateurs des industries agro-alimentaires (proportion des répondants en %)



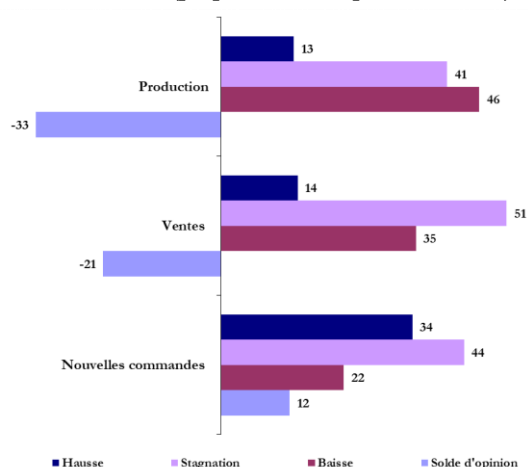
Industries textile et cuir

La production et les ventes de la branche « textile et cuir » auraient enregistré une baisse sur l'ensemble des branches à l'exception de l'« industrie textile » où elles auraient stagné. Dans ces conditions, le TUC se serait établi à 75%.

Pour ce qui est des commandes, elles auraient affiché un accroissement, recouvrant une progression dans l'« industrie de l'habillement et des fourrures », une stagnation dans l'industrie textile » et une baisse dans l'« industrie du cuir et de la chaussure ». Le carnet de commandes se serait, pour sa part, situé à un niveau inférieur à la normale.

Pour les trois prochains mois, les industriels s'attendent à une hausse de la production et des ventes. Cependant, 38% des entreprises signalent des incertitudes quant à l'évolution future de la production et 25% pour ce qui est des ventes.

Graphe 4 : Principaux indicateurs des industries textile et cuir (proportion des répondants en %)



Industries chimiques et parachimiques

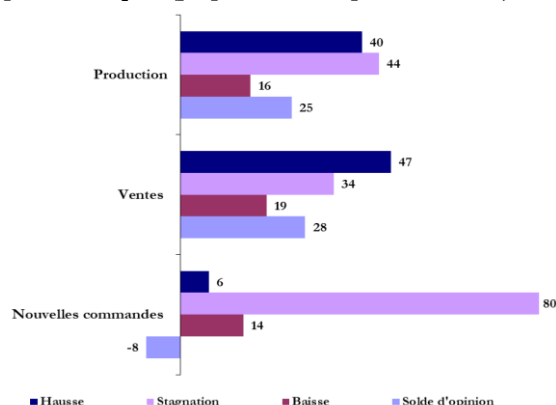
La production de la « chimie et parachimie » aurait progressé et le TUC se serait établi à 76%.

Pour ce qui est des ventes, elles auraient enregistré une hausse, reflétant une augmentation sur le marché étranger et une stagnation sur le marché local.

En revanche, les commandes auraient baissé, avec un carnet qui se serait situé à un niveau inférieur à la normale.

Pour les trois mois à venir, les entreprises anticipent une hausse de la production et des ventes.

Graphe 5 : Principaux indicateurs des industries chimiques et para-chimiques (proportion des répondants en %)



Industries mécaniques et métallurgiques

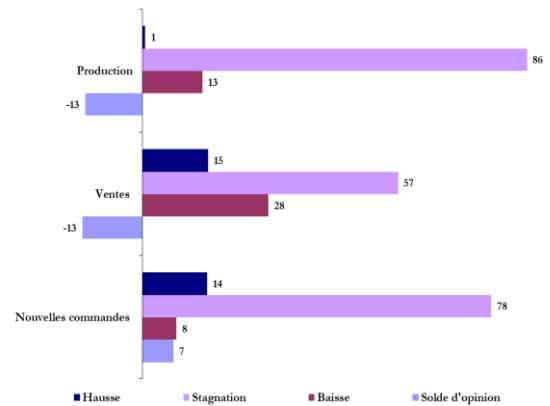
En avril 2024, la production de la « mécanique et métallurgie » aurait diminué et le TUC se serait établi à 89%.

De même, les ventes auraient connu une baisse aussi bien sur le marché local qu'étranger.

En revanche, les commandes se seraient accrues avec des carnets qui se seraient situés à un niveau supérieur à la normale.

Pour les trois prochains mois, les patrons anticipent une stagnation de la production et une hausse des ventes.

Graphe 6 : Principaux indicateurs des industries mécaniques et métallurgiques (proportion des répondants en %)



Industries électriques et électroniques

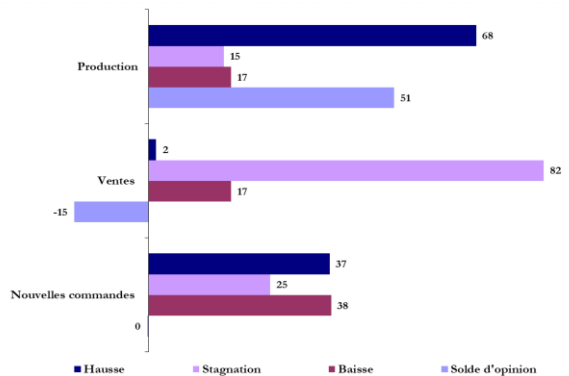
La production de la branche « électrique et électronique » se serait accrue, en avril 2024, et le TUC se serait situé à 85%.

En revanche, les ventes auraient baissé tant sur le marché local qu'étranger.

S'agissant des commandes, elles auraient stagné et le carnet des commandes se serait situé à un niveau normal.

Pour les trois prochains mois, les patrons prévoient une hausse de la production et des ventes.

Graphe 7 : Principaux indicateurs des industries électriques et électroniques (proportion des répondants en %)



Bank Al-Maghrib

Angle Avenue Benberka et Avenue Annakhil, Hay Ryad - Rabat - Maroc

T él. (212) 5 37 57 41 04 • F a x (212) 5 37 57 41 11/12

www.bkam.ma

Dépôt légal : 2007 / 0028

Note technique de l'enquête

L'enquête mensuelle de conjoncture industrielle de Bank Al-Maghrib qui a reçu le visa du Comité de Coordination des Etudes Statistiques (CO.CO.E.S) N° 19-07-06-03, est une enquête d'opinion menée auprès d'un échantillon représentatif comprenant près de 400 entreprises industrielles.

Les résultats de l'enquête sont pondérés en utilisant les chiffres d'affaires des entreprises du secteur industriel se rapportant à l'exercice 2016.

L'objectif de l'enquête est de disposer de données dans des délais courts permettant une évaluation de la conjoncture industrielle. Lancée au début de chaque mois, l'enquête recueille les appréciations des chefs d'entreprises sur l'évolution de leur activité par rapport au mois précédent et par rapport au même mois de l'année précédente, ainsi que leurs anticipations quant à son évolution à court terme. Ces données synthétisées ne sont pas corrigées des variations saisonnières.

Pour en savoir plus, voir la [méthodologie](#) et le [calendrier de publication](#) disponibles sur le site de Bank Al-Maghrib.