

L'enquête de conjoncture de Bank Al-Maghrib au titre du mois de juin fait ressortir une baisse de l'activité par rapport au mois précédent. En effet, la production aurait reculé et le Taux d'Utilisation des Capacités (TUC) se serait replié de 3 points à 75%.

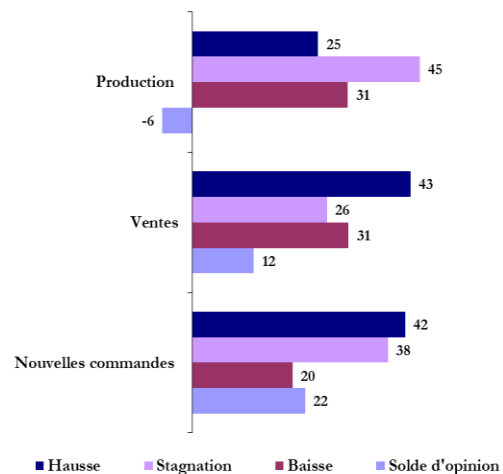
Le recul de la production aurait concerné principalement la « mécanique et métallurgie » et le « textile et cuir ». En revanche, la production aurait stagné dans l'« agroalimentaire » et dans la « chimie et parachimie » et progressé dans l'« électrique et électronique ».

Pour ce qui est des ventes, elles auraient enregistré une hausse, reflétant leur accroissement dans toutes les branches à l'exception de l'« agroalimentaire » et du « textile et cuir » où elles auraient plutôt reculé. Par destination, les ventes locales auraient reculé, alors que les expéditions à l'étranger se seraient accrues.

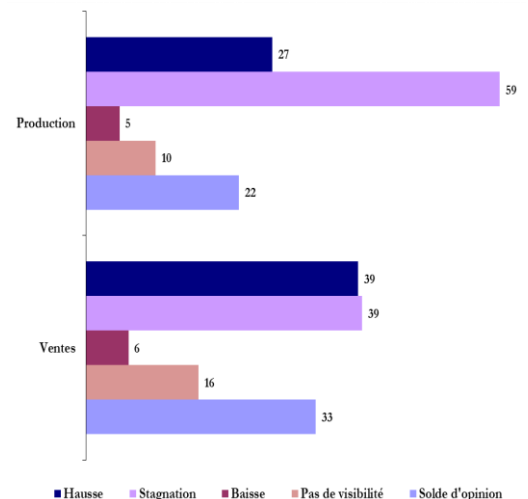
Les commandes auraient enregistré une hausse dans toutes les branches hormis l'« agro-alimentaire » où elles auraient plutôt diminué. Les carnets de commandes se seraient, pour leur part, situés à un niveau inférieur à la normale dans l'ensemble des branches à l'exception du « textile et cuir » où leur niveau aurait été normal et de l'« électrique et électronique » où il aurait été supérieur à la normale.

Pour les trois prochains mois, les industriels anticipent une hausse de la production et des ventes dans toutes les branches d'activité.

Graph 1 : Principaux résultats  
(Proportion des répondants en %)



Graph 2 : Anticipations pour les trois prochains mois  
(Proportion des répondants en %)



L'enquête a été menée du 1er au 29 juillet 2024. Les résultats sont établis sur la base d'un taux de réponse de 63%.

En octobre 2018, l'échantillon de l'enquête mensuelle de conjoncture de Bank Al-Maghrib a fait l'objet d'une révision. Celle-ci a été opérée de manière à assurer la comparabilité des résultats d'un mois à l'autre.

Les résultats de l'enquête sont synthétisés sous forme de soldes d'opinion représentant la différence entre le pourcentage de réponses "Hausse" ou "Supérieur à la Normale" et le pourcentage de réponses "Baisse" ou "Inférieur à la Normale". A titre d'exemple, un solde d'opinion de 2 relatif à la production industrielle signifie que le pourcentage d'entreprises indiquant une amélioration de leur production est supérieur de 2 points à celui des entreprises indiquant une baisse.

**Tableau 1 : Résultats globaux**

	Part des répondants et solde d'opinion (%)									
	Mai 2024					Juin 2024				
	Hausse	Stagnation	Baisse	Pas de visibilité	SO*	Hausse	Stagnation	Baisse	Pas de visibilité	SO*
<b>Evolution de la production</b>										
par rapport au mois précédent	57	33	10		47	25	45	31		-6
au cours des trois prochains mois	38	37	8	17	30	27	59	5	10	22
<b>Evolution des nouvelles commandes</b>	40	48	12		27	42	38	20		22
<b>Evolution des ventes</b>										
par rapport au mois précédent	49	41	10		38	43	26	31		12
au cours des trois prochains mois	36	40	9	15	27	39	39	6	16	33
<b>Evolution des prix des produits finis</b>										
par rapport au mois précédent	19	73	8		11	13	81	6		7
au cours des trois prochains mois	4	77	3	17	1	2	80	2	15	0

	Mai 2024					Juin 2024				
	Sup. à la normale	Normal	Inf. à la normale	Non concerné	SO*	Sup. à la normale	Normal	Inf. à la normale	Non concerné	SO*
<b>Niveau des carnets de commandes</b>	14	69	17	1	-3	7	65	28	0	-21
<b>Niveau des stocks de produits finis</b>	5	80	10	5	-5	12	66	17	5	-5

(\*) SO : Solde d'opinion (différence entre le pourcentage des réponses "Hausse" ou "Supérieur à la Normale" et le pourcentage des réponses "Baisse" ou "Inférieur à la Normale")

**Tableau 2 : Résultats par branche d'activité**

	Industries agro-alimentaires					Industries textile et cuir					Industries chimiques et parachimiques					Industries mécaniques et métallurgiques					Industries électriques et électroniques				
	H*	S	B	PV	SO	H	S	B	PV	SO	H	S	B	PV	SO	H	S	B	PV	SO	H	S	B	PV	SO
<b>Evolution de la production</b>																									
par rapport au mois précédent	36	23	41		-5	2	50	47		-45	23	57	19		4	8	47	45		-37	71	29	0		71
au cours des trois prochains mois	40	35	9	16	31	17	56	10	18	7	27	64	3	5	24	18	75	3	5	15	6	70	0	24	6
<b>Evolution des nouvelles commandes</b>	18	52	30		-12	37	54	10		27	38	42	20		18	71	15	13		58	77	15	8		69
<b>Evolution des ventes</b>																									
par rapport au mois précédent	31	27	42		-11	16	52	32		-16	41	26	33		8	58	23	19		39	84	13	3		81
au cours des trois prochains mois	33	37	10	20	23	17	39	10	34	7	64	24	6	6	58	9	65	3	23	6	9	67	0	24	9
<b>Evolution des prix des produits finis</b>																									
par rapport au mois précédent	1	88	11		-10	0	92	8		-8	30	63	7		23	1	99	0		1	0	100	0		0
au cours des trois prochains mois	3	62	7	27	-4	9	53	0	38	9	2	90	0	7	2	0	93	2	5	-2	0	76	0	24	0

	Industries agro-alimentaires					Industries textile et cuir					Industries chimiques et parachimiques					Industries mécaniques et métallurgiques					Industries électriques et électroniques				
	Sup. N*	N	Inf. N	NC	SO	Sup. N	N	Inf. N	NC	SO	Sup. N	N	Inf. N	NC	SO	Sup. N	N	Inf. N	NC	SO	Sup. N	N	Inf. N	NC	SO
<b>Niveau des carnets de commandes</b>	3	85	12	0	-9	20	57	23	0	-3	0	52	48	0	-48	2	82	16	0	-14	77	15	8	0	69
<b>Niveau des stocks de produits finis</b>	7	76	10	7	-3	8	55	33	4	-25	6	85	8	0	-2	31	13	44	12	-14	13	87	0	0	13

(\*) H : Hausse ; S : Stagnation ; B : Baisse ; PV : Pas de Visibilité ; Sup.N : Supérieur à la normale ; N : Normal ; Inf. N : Inférieur à la normale ; NC : Non Concerné

## Industries agro-alimentaires

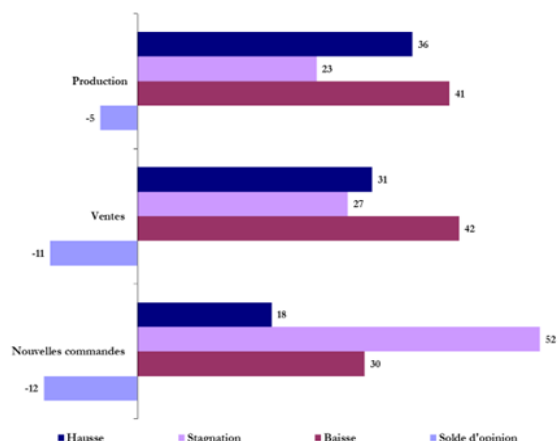
En juin 2024, la production de la branche « agro-alimentaire » aurait stagné, avec un TUC qui se serait situé à 71%.

Pour ce qui est des ventes, elles auraient accusé un repli, tant sur le marché local qu'étranger.

De même, les commandes auraient reculé, avec un carnet qui se serait situé à un niveau inférieur à la normale.

Pour les trois prochains mois, les chefs d'entreprises s'attendent à une hausse de la production et des ventes. Cependant, une entreprise sur cinq déclare des incertitudes quant à l'évolution future des ventes.

Graphe 3 : Principaux indicateurs des industries agro-alimentaires (proportion des répondants en %)



## Industries textile et cuir

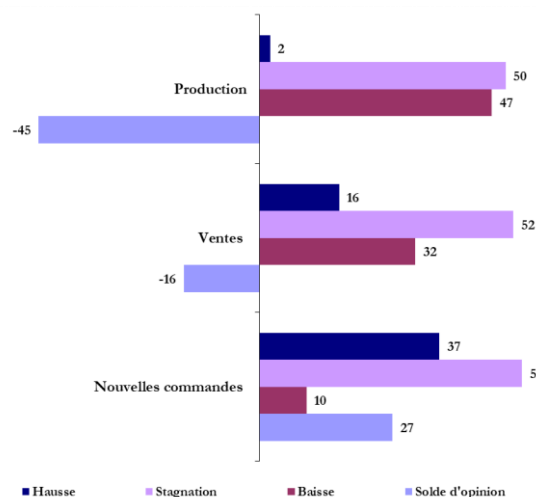
La production de la branche « textile et cuir » aurait reculé, en juin 2024 dans l'ensemble des branches avec un TUC se serait établi à 78%.

Pour ce qui est des ventes, elles auraient connu une baisse, recouvrant un repli dans l'« industrie de l'habillement et des fourrures », une hausse dans l'« industrie du cuir et de la chaussure » et une stagnation dans l'« industrie textile ». Par destination, elles auraient enregistré une diminution tant sur le marché local qu'étranger.

S'agissant des commandes, elles auraient affiché un accroissement dans toutes les branches avec un carnet de commandes qui se serait situé à un niveau normal.

Pour les trois prochains mois, les industriels s'attendent à une progression de la production et des ventes. Cependant, plus du tiers des entreprises signalent des incertitudes quant à l'évolution future des ventes.

Graphe 4 : Principaux indicateurs des industries textile et cuir (proportion des répondants en %)



## Industries chimiques et parachimiques

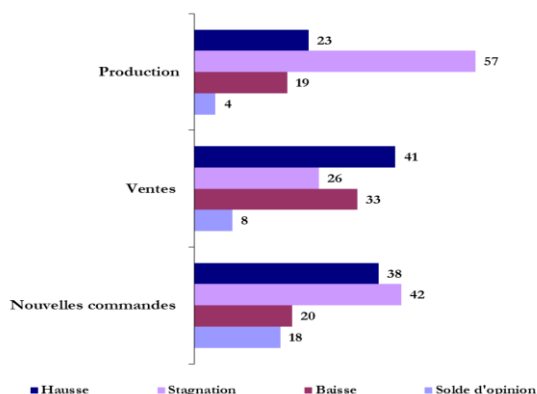
La production de la « chimie et parachimie » aurait affiché, en juin 2024, une stagnation et le TUC se serait établi à 75%.

Pour ce qui est des ventes, elles se seraient accrues, reflétant une hausse des expéditions à l'étranger et une baisse des ventes locales.

De même, les commandes auraient augmenté, avec un carnet qui se serait situé à un niveau inférieur à la normale.

Pour les trois mois à venir, les entreprises anticipent une hausse de la production et des ventes.

Graphe 5 : Principaux indicateurs des industries chimiques et para-chimiques (proportion des répondants en %)



## Industries mécaniques et métallurgiques

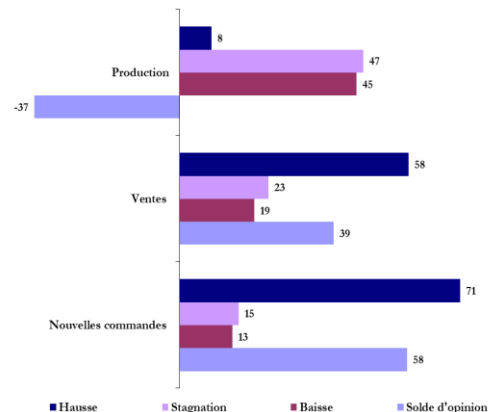
En juin 2024, la production de la « mécanique et métallurgie » se serait repliée et le TUC se serait établi à 75%.

En revanche, les ventes auraient augmenté aussi bien sur le marché local qu'étranger.

Aussi, les commandes se seraient accrues, avec des carnets qui se seraient situés à un niveau inférieur à la normale.

Pour les trois prochains mois, les patrons anticipent une hausse de la production et des ventes. Toutefois, 23% des industriels indiquent des incertitudes quant à l'évolution future des ventes.

Graphe 6 : Principaux indicateurs des industries mécaniques et métallurgiques (proportion des répondants en %)



## Industries électriques et électroniques

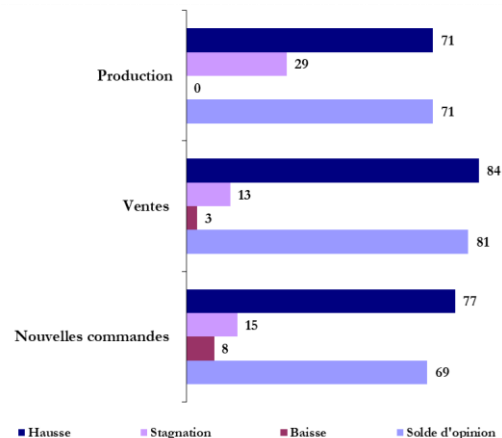
La production de la branche « électrique et électronique » se serait accrue, en juin 2024, et le TUC se serait situé à 85%.

De même, les ventes auraient enregistré une hausse, pour toutes les branches, aussi bien sur le marché local qu'étranger.

Aussi, les commandes auraient augmenté et le carnet des commandes se serait situé à un niveau supérieur à la normale.

Pour les trois prochains mois, les patrons prévoient une hausse de la production et des ventes. Toutefois, 24% d'entre eux indiquent un manque de visibilité quant à l'évolution future de la production et des ventes.

Graphe 7 : Principaux indicateurs des industries électriques et électroniques (proportion des répondants en %)



### Bank Al-Maghrib

Angle Avenue Benberka et Avenue Annakhil, Hay Ryad - Rabat - Maroc

T é l. (212) 5 37 57 41 04 • F a x (212) 5 37 57 41 11/12

www.bkam.ma

Dépôt légal : 2007 / 0028

### Note technique de l'enquête

L'enquête mensuelle de conjoncture industrielle de Bank Al-Maghrib qui a reçu le visa du Comité de Coordination des Etudes Statistiques (CO.CO.E.S) N° 19-07-06-03, est une enquête d'opinion menée auprès d'un échantillon représentatif comprenant près de 400 entreprises industrielles.

Les résultats de l'enquête sont pondérés en utilisant les chiffres d'affaires des entreprises du secteur industriel se rapportant à l'exercice 2016.

L'objectif de l'enquête est de disposer de données dans des délais courts permettant une évaluation de la conjoncture industrielle. Lancée au début de chaque mois, l'enquête recueille les appréciations des chefs d'entreprises sur l'évolution de leur activité par rapport au mois précédent et par rapport au même mois de l'année précédente, ainsi que leurs anticipations quant à son évolution à court terme. Ces données synthétisées ne sont pas corrigées des variations saisonnières.

Pour en savoir plus, voir la [méthodologie](#) et le [calendrier de publication](#) disponibles sur le site de Bank Al-Maghrib.